



şarjlı süpürge kullanma kılavuzu

K-6530

Lütfen önce bu kılavuzu okuyun!

Değerli Müşterimiz,
Modern tesislerde üretilen ve titiz kalite kontrolünden geçirilmiş olan ürününüzün size en iyi verimi sunmasını istiyoruz.
Bunun için, bu kılavuzun tamamını ürününüzü kullanmadan önce dikkatle okumanızı ve bir başvuru kaynağı olarak saklamanızı rica ederiz.

Bu kullanma kılavuzu...

Makinenizi hızlı ve güvenli bir şekilde kullanmanıza yardımcı olacaktır.
Makinenizi kullanmadan ve çalıştırmadan önce kullanma kılavuzunu okuyun.
Özellikle güvenlikle ilgili bilgilere uyun.
Daha sonra da ihtiyacınız olabileceği için kullanma kılavuzunu kolay ulaşabileceğiniz bir yerde saklayın.
Ayrıca makineyle birlikte ilave olarak verilen diğer belgeleri de okuyun.
Bu kullanma kılavuzunun başka modeller için de geçerli olabileceğini unutmayın. Modeller arasındaki farklar kılavuzda açık bir şekilde vurgulanmıştır.



Bu ürün, çevreye saygılı modern tesislerde doğaya zarar vermeden üretilmiştir.

EEE Yönetmeliğine Uygundur.



PCB içermez

İçindekiler

1 Güvenlik Uyarıları	>2-3
2 Cihazınızın Teknik Özellikleri	>4
3 Cihazınızın Kullanılması	>5-7
1- Cihazın montajı □	> 5
2- Çalıştırılması□	> 5-6
3- Şarj edilmesi□	> 6-7
4- Pilin değiştirilmesi □	> 7
4 Bakım ve Temizlik	> 8-9
5 Tüketici Hizmetleri	> 10

Dikkat!
Cihazınızı çalıştırmadan önce kullanma kılavuzunun garanti ile ilgili bölümü dahil tamamını dikkatlice okuyunuz.
Fatura aslını veya fotokopisini ileride garanti konusunda olabilecek ihtiyaç için saklayınız.
Bu cihaz ev içinde kullanılmak üzere üretilmiştir.

1 Güvenlik Uyarıları

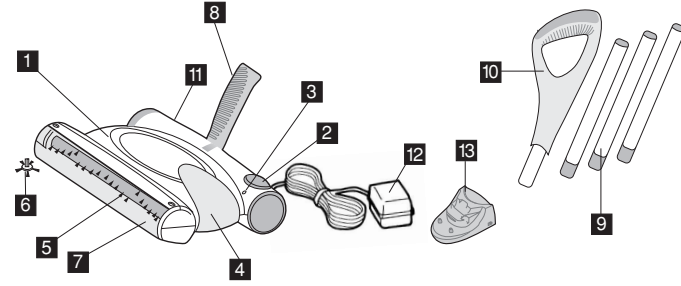
- Cihazınız ev kullanımı için üretilmiş olup, ıslak zeminlerde kullanılmaması önerilir.
 - Cihazı şarj olurken çalıştırmayınız.
 - Cihazı kullanmadan önce şarj cihazı bağlantısını çıkarınız.
 - Cihazınız elektronik koruma özelliklerine sahiptir. Kullanım esnasında fırçanın, halı saçağı, kablo, bez parçası v.b. gibi bir engelle dolanarak kilitlemesi durumunda, bu elektronik koruma özelliği, cihaza bir zarar gelmesini önlemek amacıyla, cihazın durmasını sağlar. Böyle bir durum oluştuğunda öncelikle cihazı açma kapama düğmesine basarak kapatınız. Fırçanın kilitlemesine yol açan engeli fırçadan uzaklaştırarak rahat dönmesini sağlayınız ve açma kapama düğmesine basarak cihazınızı tekrar çalıştırınız ve temizliğe devam ediniz. Fırçanın kilitlemesi esnasında uyarı ışığı (yeşil renkli lamba) yanıp söner ise pilin zayıfladığını göstermektedir. Fırçanın kilitlemesine yol açan engeli ortadan kaldırdıktan sonra, açma kapama düğmesine basarak cihazı kapatınız (lamba sönecektir) "cihazın şarj edilmesi" bölümünde tarif edildiği şarj aletine bağlayınız, şarja bağlanınca yeşil lamba sürekli olarak yanmaya başlayacaktır. Açma kapama düğmesine basmayı unutup şarja bağlarsanız yeşil lamba yanıp sönmeye devam edecek ve cihazınız şarj olacaktır. Elektronik koruma özelliği yukarıda anlatılanlara ek olarak, pil ömrünü uzatmak amacı ile çalışma sırasında pil kapasitesi belli bir seviyenin altına düştüğünde de cihazın durmasını ve şarj göstergesinin (yeşil lambanın) yanıp söner uyarı vermesini sağlamaktadır. Böyle bir durumda öncelikle cihazınızın açma kapama düğmesine basarak kapatınız, yeşil lamba sönecektir. Cihazınızı şarj aletine bağlayınız yeşil lamba şarj boyunca sürekli yanacaktır. Eğer açma kapama düğmesine basmayı unutursanız yeşil lamba yanıp sönmeye devam edecek ve/fakat cihazınız da şarj olacaktır. Cihazınızın sürekli olarak şarj aletinde kalmasında hiç bir sakınca yoktur.
 - Beton gibi aşırı pürüzlü zeminlerde, ip ve bez gibi malzemeleri toplamak için kullanmayınız.
 - Cihaz çalışırken sökülebilen parçalarını değiştirmeyiniz.
 - Başka cihazlara ait aksesuarları veya cihazın sökülebilen parçalarını başka cihazlarda kullanmayınız.
 - Cihazınız yüksek bir yerden düşüp zarar görmüş ya da herhangi bir sıvı içine düşmüş ise, cihazı kullanmayınız ve 444 0 888 numaralı Arçelik Çağrı Merkezi'ni arayınız.
 - Cihazı kullanmadığınız zamanlarda serin, kuru, güvenli ve çocukların erişemeyeceği yerlerde muhafaza ediniz.
 - Cihazınızı bu kullanma kılavuzunda belirtilenin dışındaki hiçbir amaç için kullanmayınız.
 - **Adaptör arızalanınca müdahale edilmemeli ve yetkili servis tarafından değiştirilmelidir.**
 - Ürününüz, fiziksel (görsel, işitsel) veya zihinsel engelliler, çocuklar ve deneyim, bilgi eksikliği olan kişiler tarafından, güvenliklerinden sorumlu bir kişinin gözetimi olmaksızın, kullanılmamalıdır.
 - Çocuklar ürün kullanılırken gözetim altında bulundurulmalı ve çocukların ürün ile oynamadıklarından emin olunmalıdır.
- Dikkat!**
Aksesuarları değiştirmeden önce veya kullanım esnasında hareket eden bölümlere yaklaşmadan önce cihazınızın çalışma düğmesine basınız ve motorun tamamen durmasını bekleyiniz.

Dikkat!

Cihazınızın pil ömrü büyük oranda ilk şarjın nasıl yapıldığına bağlıdır. Pillerinizin ilk kullanımından önce sürekli olarak 16-20 saat süre ile şarj edilmesi gerekir. İlk kullanımda süpürgeyi devamlı olarak çalıştırıp pilleri tam olarak deşarj etmeniz (motor devrinin düşmesi ve çalışma sesinin azalması) ve yeniden şarj etmeniz pillerin ömrünü uzatacaktır. Pillerin tam performansa kavuşması tam şarj ve tam deşarjın birkaç defa yapılmasından sonra olacaktır.

Süpürgezinin çalışması esnasında motor devrinin düşüp, fırça dönüş hızının azalması pillerin şarja ihtiyacı olduğunu gösterir, süpürgeziniz şarja bağlanmalıdır. Pillerinizi uzun süre şarj etmeden tutarsanız tekrar şarj olmayacak şekilde arızalanabilir. Bu durumda pilleri Arçelik Yetkili Servislerinde bedeli mukabilinde değiştirtebilirsiniz. Arıza ihtimalini azaltmak için ürününüzün kullanım haricinde sürekli şarjda kalmasını tavsiye ederiz.

2 Cihazınızın Teknik Özellikleri



- 1 Ana gövde
- 2 Açma/kapama düğmesi
- 3 Şarj göstergesi
- 4 Toz toplama haznesi
- 5 Fırça
- 6 Yan (Küçük) Fırça
- 7 Vizör (fırça koruyucusu)
- 8 Alt sap
- 9 Metal uzatma boruları
- 10 Üst sap
- 11 Şarj girişi
- 12 Şarj Cihazı
- 13 Şarj Standı

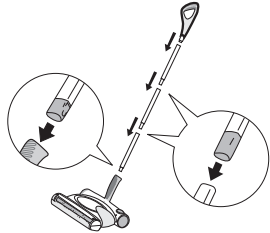
Net ağırlık	: 2100 gr. (kutu dahil)
Şarj cihazı giriş	: 230V AC~ 50 Hz
Şarj cihazı çıkışı	: 12 V DC 150 mA
Pil voltajı	: 7.2 V DC
İzolasyon sınıfı	: III sınıfı
Boyutlar	: ø 380 x 380 x 135 mm. (Ambalajlı boyut)

• Ürününüz üzerinde bulunan işaretlemelerde veya ürünle birlikte verilen diğer basılı dokümanlarda beyan edilen değerler, ilgili standartlara göre laboratuvar ortamında elde edilen değerlerdir. Bu değerler, ürünün kullanım ve ortam şartlarına göre değişebilir.

3 Cihazınızın Kullanılması

Bu cihaz, bir motor ile döndürülen iki fırçanın sert (parke, taş, marley vb) ve yumuşak (halı, kilim vb) zeminlerdeki kiri süpürerek gövdenin içindeki bir hazneye aktarması prensibi ile çalışan bir temizlik cihazıdır. Vakum yapmaz, dolayısıyla toz gibi küçük ve uçan zerrecikleri değil daha iri taneli kirleri temizler.

Cihaz kolayca montaj edilebilmektedir. Sadece kutudan çıkan alüminyum borular ve üst sap monte edilecektir. Cihazı kutudan çıkarınız ve monte ediniz (Resim 1). Metal uzatma borularını takmak için, plastik parçayı onunla eşleşecek metal borunun içine doğru daha gidemeyeceği noktaya kadar itiniz. Son olarak üst sapı en üstteki metal uzatma borusuna takınız.

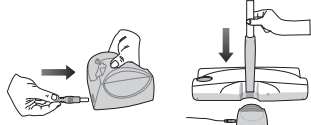


(Resim 1)

Dikkat!
Metal uzatma borularından birinin plastik kısmı diğerlerinden farklıdır. Bu en alta gelmesi gereken metal uzatma borusudur.

Cihazın Montajı:

Son olarak şarj cihazını, şarj standının yan tarafındaki girişe (Resim 2), şarj cihazının fişini de prize takınız. Cihazı şarj standının üzerine oturtunuz (Resim 3).

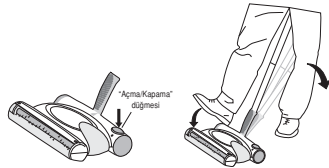


(Resim 2)

(Resim 3)

Çalıştırılması:

Cihazı kullanmaya başlamadan önce 16-20 saat şarj olduğundan emin olunuz. Cihaz, sadece piller tam olarak şarj edildiğinde düzenli olarak çalışacaktır. Cihazın tam şarj ile çalışma süresi temizlenen yüzeye göre değişir. Cihazı çalıştırmak veya kapatmak için çalıştırma düğmesine basınız (Resim 4). Sapı rahat bir şekilde kullanabileceğiniz pozisyona getirmek için sapı geriye doğru çekerken ayağınızla ana gövdenin üzerine hafifçe basınız (Resim 5).



(Resim 4)

(Resim 5)

Dikkat!

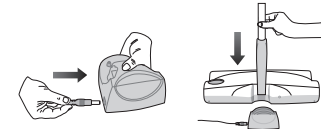
Cihazı kullanırken KESİNLİKLE halının saçağı/püskülü üzerinden geçmeyiniz. Cihazınız elektronik koruma özelliklerine sahiptir. Temizlik esnasında fırçanın halı saçağı, kablo, bez parçası, v.b. bir engelle dolanarak kilitletmesi durumunda, bu elektronik koruma özelliği, cihaza bir zarar gelmesini önlemek amacıyla, cihazın durmasını sağlar, böyle bir durum olduğunda öncelikle cihazı açma kapama düğmesine basarak kapatınız. Fırçanın kilitletmesine yol açan engeli fırçadan uzaklaştırarak fırçanın rahat dönmesine sağlayınız ve açma/kapama düğmesine tekrar basarak cihazınızı çalıştırınız.

Tozlu ortamlarda temizlik yaparken cihazın vizör (şeffaf fırça koruyucusu) ve/veya üst gövdesine toz zerrecikleri tutunabilir. Bu durumda cihazı "Bakım ve Temizlik" bölümünde açıklandığı şekilde temizleyiniz. Cihaz, dönen fırçası sayesinde uzun tüylü halıların derinliklerine kadar girdiğinden, özellikle el dokuması ve yeni halılarda bulunan havları ve tüyleri de süpürecektir. Bu durum cihazın çalışma prensibinin ve tasarımının doğal bir sonucudur.

Şarj Edilmesi:

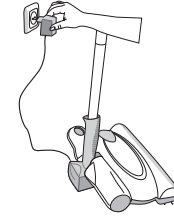
Şarja bağlamadan önce eğer şarj göstergesi ışığı yanıp sönüyor ise cihaz açık kalmış demektir. Önce cihazı açma kapama düğmesinden kapatınız sonra, şarja bağlayınız. Cihazı ister şarj cihazı ile direkt olarak ister şarj standı ile şarj edebilirsiniz.

Bunun için şarj cihazını prize (Resim 6), ucunu ya şarj standının yan tarafındaki girişe (Resim 2) ya da cihazın arkasındaki girişe takınız. Şarj standı ile şarj etmeniz durumunda, cihazı şarj standının üzerine oturtunuz (Resim 3).



(Resim 2)

(Resim 3)



(Resim 6)

Dikkat!
KESİNLİKLE cihaz ile verilen şarj cihazını ve şarj standını kullanınız.

Dikkat!
Alt sap üzerindeki ikaz etiketini dikkatle okuyunuz.

Kullanım haricinde cihaz sürekli şarjda kalabilir, şarj edilirken çalışır vaziyette olmamalıdır. Cihazın şarj olma süresi iki şarj arasındaki kullanım süresine göre değişecektir. Çalıştırma düğmesinin yanında bulunan yeşil ışık şarj sırasında cihazınızın düzenli bir şekilde şarj olduğunu göstermektedir.

- En yüksek performansa 2 ya da 3 şarj/deşarjdan sonra ulaşılır.
- Cihazın en yüksek performansta çalışmasının sürekli olarak sağlanması için, en az ayda bir defa tam olarak deşarj edilip, tam olarak şarj edilmesi tavsiye edilir.

Pilin Değiştirilmesi:

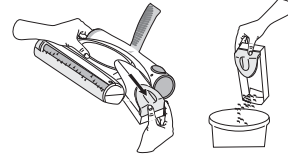
Cihazın pilleri artık sağlıklı bir şekilde çalışmayacak kadar eskidiği zaman değiştirilmelidir. Pili kesinlikle kendiniz değiştirmeye çalışmayınız. En yakın yetkili servise başvurunuz ve pili yetkili servise teslim ediniz.

Dikkat!

- Pilleri şarj etmek için cihazdan çıkarmaya çalışmayınız.
- PİL paketini veya cihazı ateşe atmayınız ya da yakmayınız.
- PİL taşıyıcı bölümü sökmeye çalışmayınız veya hasar vermeyiniz.

4 Bakım ve temizlik

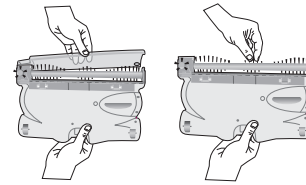
Cihazdan yüksek verim alabilmek için her kullanımdan sonra MUTLAKA temizleyiniz. Toz toplama haznesini, cihazınızın yan tarafından geriye doğru çekiniz (Resim 7). Hazneyi çöpe boşaltınız (Resim 8).



(Resim 7)

(Resim 8)

İstedığınız taktirde toz toplama haznesini duru su ile yıkayabilirsiniz, ancak cihaza takmadan önce iyice kurduğundan emin olunuz. Kesinlikle nemli veya ıslak bırakmayınız. Toz toplama haznesini takınız. Belli aralıklarla fırçaya dolanmış ip, lif, kıl vb. malzemeleri fırçanın üzerinden temizlemek gerekir. Bunun için cihaz ters iken, vizörün (şeffaf fırça koruyucu) yarıklarını gövde üzerinde tuttukları tırnaklarda kurtarınız (Resim 9). Daha sonra fırçayı temizleyebilirsiniz (Resim 10).



(Resim 9)

(Resim 10)

Dikkat!

Fırçayı temizlerken KESİNLİKLE cihazınızı çalıştırmayınız. Cihazınız şarj olurken temizlemeyiniz.

Cihazınızı, üst sapın arkasında bulunan yarıkları, duvar veya başka bir dikey yüzeye tutturulmuş bir vidaya takmak suretiyle saklayarak yerden tasarruf etmiş olursunuz. Ömür ve performansı en üst düzeye çıkartmak için her kullanımdan sonra kuru ve yumuşak bir bezle tozlanan yerleri siliniz. Cihazınızı aşındırıcı, eritici, parlayıcı malzemeler ile temizlemeyiniz.

Cihazınızdan istediğiniz sonuç ve/veya verimi alamadığınızda arçelik yetkili servisini çağırmadan önce aşağıdaki

“Problemler için çözüm önerileri” inde açıklanan kontrolleri yapabilirsiniz.

Problemler için çözüm önerileri:

PROBLEM	MUHTEMEL SEBEP	ÖNERİLEN ÇÖZÜM
Cihaz çalışmıyor	1 - Piller boşalmış 2 - Şarj cihazının bağlı olduğu prizde elektrik yok 3 - Cihazın servise ihtiyacı var	1 - Cihazı şarj edin 2 - Prizi kontrol edin* 3 - 444 0 888 numaralı Arçelik Çağrı Merkezi'ni arayınız.
Cihaz kir/toz almıyor	1 - Toz haznesi dolu 2 - Cihazın şarjı bitik	1 - Toz haznesini boşaltın 2 - Cihazı şarj edin
Cihazdan toz dışarı kaçıyor	1 - Toz haznesi dolu	1 - Toz haznesini boşaltın
Büyük fırça toz/kir toplamıyor	1 - Fırça takılıyor 2 - Toz haznesi dolu	1 - Cihazın altında veya fırçada takılmaya sebep olan malzeme olup olmadığını kontrol edin. 2 - Toz haznesini boşaltıp temizleyin
Cihaz şarj olmuyor	1 - Priz çalışmıyor 2 - Şarj cihazı çalışmıyor 3 - Piller ömrünü tamamlamış	1 - Prizi kontrol edin* 2 - Şarj cihazını değiştirin 3 - Pilin değiştirilmesi ile ilgili kısmı okuyun

* Prizi SADECE çalıştığından emin olduğunuz bir cihazı (örneğin saç kurutma makinesi) deneyerek kontrol ediniz.

5 Tüketici hizmetleri

Değerli Müşterimiz,

Sizlere iyi ürün vermek kadar, iyi hizmet vermenin de önemine inanıyoruz. Bu nedenle siz bilinçli tüketicilere çok geniş kapsamlı yeni hizmetler sunmaya devam ediyoruz.

Yetkili Servislerimizin haftanın 7 günü 09:00 - 22:00 saatleri arasında hizmet vermeye başlamasının ardından, Arçelik Çağrı Merkezi de haftanın 7 günü 08:00 - 24:00 saatleri arasında yeni telefon numarast olan **444 0 888** ile canlı olarak hizmet vermeye başladı. Doğrudan bu numarayı çevirerek Arçelik Çağrı Merkezi'ne başvurabilir ve arzu ettiğiniz hizmeti talep edebilirsiniz.

Yeni Numaralar:

444 0 888

(Sabit telefonlardan veya cep telefonlarından alan kodu çevirmeden *)

Diğer Numara:

(0216) 585 8 888

* Sabit telefonlardan yapılan aramalarda şehir içi arama tarifesini üzerinden, cep telefonu ile yapılan aramalarda ise GSM-GSM tarifesini üzerinden ücretlendirme yapılmaktadır.

Çağrı Merkezimize ayrıca www.arcelik.com.tr adresindeki Tüketici Hizmetleri bölümünde bulunan formu doldurarak ya da 0216 585 8 888 nolu telefonu arayarak ya da 0216 423 23 53 nolu telefona faks çekerek de ulaşabilirsiniz. Yazılı başvurular için adresimiz: Arçelik Çağrı Merkezi, Ankara Asfaltı Yanı, 34950 Tuzla/İSTANBUL

Aşağıdaki önerilere uymanızı rica ederiz.

1. Ürününüzü aldığınızda Garanti Belgesini Yetkili Satıcınıza onaylattırınız.
2. Ürününüzü kullanma kılavuzu esaslarına göre kullanınız.
3. Ürününüzle ilgili hizmet talebiniz olduğunda yukarıdaki telefon numaralarından Çağrı Merkezimize başvurunuz.
4. Hizmet için gelen teknisyene “teknisyen kimlik kartı”nı sorunuz.
5. İşiniz bittiğinde servis teknisyeninden "HİZMET FİŞİ" istemeyi unutmayınız. Alacağınız Hizmet Fişi, ileride ürününüzde meydana gelebilecek herhangi bir sorunda size yarar sağlayacaktır.
6. Kullanım ömrü: 10 yıldır. (Ürünün fonksiyonunu yerine getirebilmesi için gerekli yedek parça süresi.)



Garanti ile ilgili olarak
müşterinin dikkat etmesi
gereken hususlar

Arçelik tarafından verilen bu garanti, Şarjlı Süpürge'nin normalin dışında kullanılmasından doğacak arızaların giderilmesini kapsamadığı gibi, aşağıdaki durumlar da garanti dışıdır.

1. Kullanma hatalarından meydana gelen hasar ve arızalar,
2. Ürünün müşteriye tesliminden sonraki yükleme, boşaltma ve taşıma sırasında oluşan hasar ve arızalar,
3. Voltaj düşüklüğü veya fazlalığı; hatalı elektrik tesisatı; ürünün etiketinde yazılı voltajdan farklı voltajda kullanma nedenlerinden meydana gelecek hasar ve arızalar,
4. Yangın ve yıldırım düşmesi ile meydana gelecek arızalar ve hasarlar,
5. Ürünün kullanma kılavuzlarında yer alan hususlara aykırı kullanılmasından kaynaklanan arızalar.

Ürüne yetkisiz kişiler tarafından yapılan müdahalelerde ürüne verilmiş garanti sona erecektir.

Yukarıda belirtilen arızaların giderilmesi ücret karşılığında yapılır.

Ürünün kullanım yerine montajı ve nakliyesi ürün fiyatına dahil değildir.

Garanti belgesinin tekemmül ettirilerek tüketiciye verilmesi sorumluluğu, tüketicinin malı satın aldığı satıcı, bayi, acenta ya da temsilciliklere aittir. Garanti belgesi üzerinde tahrifat yapıldığı, ürün üzerindeki orijinal seri numarası kaldırıldığı veya tahrif edildiği takdirde bu garanti geçersizdir.

Ürünümüz Arçelik A.Ş. adına Erna Maş A.Ş. Atatürk Sanayi Bölgesi İstasyon Mah.
Prof. Mehmet Bozkurt Cad. No:27 34555 Hadımköy-İstanbul/Türkiye tarafından üretilmiştir.

Ürünümüzün CE uygunluğu TÜV Rheinland Am Grauen Stein, Köln 51105 DEUTSCHLAND
Tel: +49 221 8063087 tarafından onaylanmıştır.

Çağrı Merkezi
444 0 888

Diğer Numara
0216 585 8 888

ARÇELİK A.Ş. Tuzla 34950 İstanbul
Telefon (0216) 585 85 85 Faks (0-216) 423 23 53

şarjlı süpürge



Garanti
Belgesi

ARÇELİK Şarjlı Süpürge'nin, kullanma kılavuzunda gösterildiği şekilde kullanılması ve Arçelik'in yetkili kaldığı Servis elemanları dışındaki şahıslar tarafından bakım, onarım veya başka bir nedene müdahale edilmemiş olması şartıyla, bütün parçaları dahil olmak üzere tamamı malzeme, işçilik ve üretim hatalarına karşı 2 (İKİ) YIL SÜRE İLE GARANTİ EDİLMİŞTİR.

Garanti kapsamı için işçilik masrafı, değiştirilen parça bedeli ya da başka bir ad altında hiçbir ücret talep edilmeyecektir. Garanti süresi içinde yapılacak onarımlarda geçen süre, garanti süresine ilave edilir. Tamir süresi en fazla 20 iş günüdür. Bu süre mamulün yetkili servis atölyelerimize, yetkili servis atölyelerimiz bulunmaması durumunda Yetkili Satıcılarımıza veya Firmamıza bildirildiği tarihten itibaren başlar. Ürünün arızasının 10 iş günü içerisinde giderilememesi halinde Arçelik A.Ş. ürünün tamiri tamamlanıncaya kadar, benzer özelliklere sahip başka bir ürünü, müşterinin kullanımına tahsis edecektir.

Arızanın giderilmesi konusunda uygulanacak teknik yöntemlerin tespiti ile değiştirilecek parçaların saptanması tamamen firmamıza aittir. Arızanın giderilmesi ürünün bulunduğu yerde veya Yetkili Servis atölyelerinde yapılabilir. Müşterimizin buna onayı şarttır.

Ancak;

Tüketicinin onarım hakkını kullanmasına rağmen malın;

-Tüketiciye teslim edildiği tarihten itibaren, garanti süresi içinde kalmak kaydıyla, bir yıl içerisinde en az dört defa veya imalatçı-üretici ve/veya ithalatçı tarafından belirlenen garanti süresi içerisinde altı defa arızalanmasının yanı sıra, bu arızaların malıdan yararlanmamayı sürekli kılması,

-Tamiri için gereken azami süresinin aşılması,

-Firmamızın servis istasyonunun, servis istasyonunun mevcut olmaması halinde sırayla satıcısı, bayii, acentesi temsilciliği ithalatçısı veya imalatçı-üreticisinden birisinin düzenleyeceği raporla arızanın tamirini mümkün bulunmadığı belirlenmesi, durumlarında tüketici malın ücretsiz değiştirilmesini, bedel iadesi veya ayıp oranda bedel indirimini talep edebilir. Garanti belgesi ile ilgili olarak çıkabilecek sorunlar için Sanayi ve Ticaret Bakanlığı, Tüketicinin ve Rekabetin Korunması Genel Müdürlüğü'ne başvurulabilir. Bu Garanti Belgesi'nin kullanılmasına 4077 sayılı Tüketicinin Korunması Hakkında Kanun ile bu Kanun'a dayanılarak yürürlüğe konulan Garanti Belgesi Uygulama Esaslarına Dair Yönetmelik uyarınca, T.C. Sanayi ve Ticaret Bakanlığı, Tüketicinin ve Rekabetin Korunması Genel Müdürlüğü tarafından izin verilmiştir.

Arçelik A.Ş.

Genel Müdür

Genel Müdür Yardımcısı

Seri No: _____

Tip: K-6530 _____

Teslim Tarihi, Yeri: _____

Fatura Tarihi, No: _____

Satıcı Firma Ünvanı: _____

Adres: _____

Tel-Faks: _____

Satıcı Firma (Kaşe ve imza): _____

Bu belge, Sanayi ve Ticaret Bakanlığı'nın 84654 no'lu ve 11.06.2010 izin tarihli belgesine göre düzenlenmiştir.
Bu bölümü, ürünü aldığımız Yetkili Satıcı imzalayacak ve kaşeyecektir