



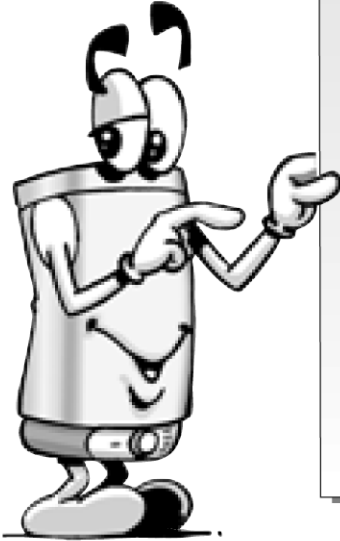
G 7750
G 7765
G 7865
G 7880
G 7980

elektrikli
termosifon

KULLANMA
KILAVUZU



**Bu ürün,
çevreye saygılı modern tesislerde
doğaya zarar vermeden
üretilmiştir.**



Değerli Müşterimiz,

Modern tesislerde, Arçelik'in toplam kalite ilkelerine uygun olarak üretilen ürününüzün size en iyi verimi sunmasını istiyoruz. **Bunun için, bu kılavuzun tamamını ürününüzü kullanmadan önce dikkatlice okumanızı ve bir başvuru kaynağı olarak saklamanızı rica ederiz.**



TS 2212 EN 60335-2-21'e uygun olarak imal edilmiştir.



İÇİNDEKİLER



1. Bölüm: Teknik özellikler



2. Bölüm: Elektrikli Termosifonunuzu kullanmadan önce yapılması gereken işlemler ve güvenlik uyarıları



3. Bölüm: Elektrikli Termosifonunuzu n çalıştırılması

5. Bölüm: Bakım, onarım ve temizlik



4. Bölüm: Elektrikli Termosifonunuzu n üstün özellikleri



7. Bölüm: Tüketici Hizmetleri



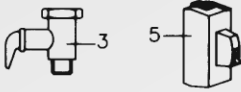
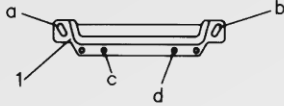
6. Bölüm: Yetkili Servis çağırılmadan önce yapılması gerekenler



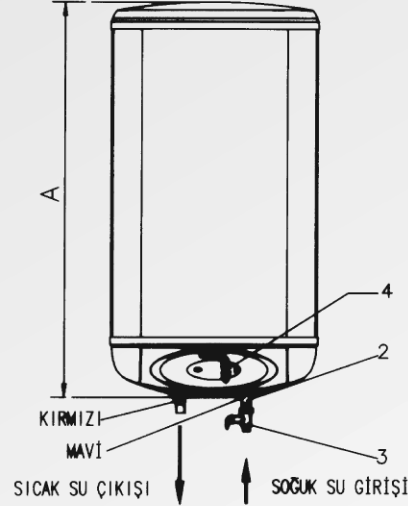
1. Bölüm: Elektrikli termosifonunuzun teknik özellikleri



Kapasite (l)	50	65	80
A (mm)	695	835	975



1. Askı sacı
2. Soğuk su borusu
3. Emniyet ventili
4. Dijital gösterge
5. Şalter



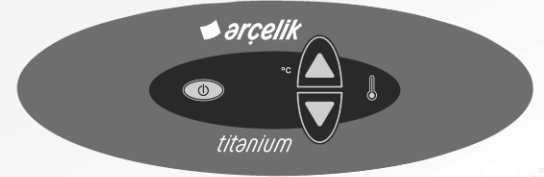
G-77 modeli

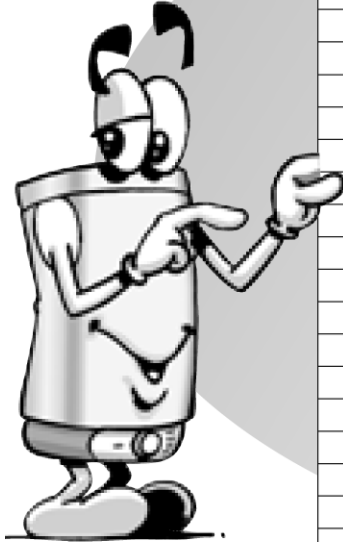


G-78 modeli



G-79 modeli





Model	G-7750	G-7765	G-7865	G-7880	G-7980
Kapasite (lt.)	50	65	65	80	80
Isıtıcı gücü	1980 W				
Şebeke gerilimi/Frekansı	220/230 V AC, 50 Hz				
Su sıcaklığı ayar aralığı	25-75°C				10-75°C
Su sıcaklık kontrolü	Termostat				Digital termostat
Su giriş/çıkış borusu	1/2"				
Maksimum işletme basıncı	10 bar				
Isı izolasyonu	Monoblok poliüretan				
Sıcak su göstergesi	Yok	Yok	Digital	Digital	Digital
Elektrik çarpmasına karşı koruma	I Sınıfı				
Neme karşı koruma	Su sıçramasına, q IP 24				
Korozyona karşı koruma	Emaye/Magnezyum anod				
24 saatlik ısı kaybı (kWh)	0.9	1.0	1.0	1.1	1.1
Yeniden ısıtma süresi (dak.) t _{r,50}	110	135	135	165	165
Soğuk suyun ısıtılma süresi (dak.) t _{i,50}	115	145	145	175	175
Sıcak su üretimi (ilgili kapasite-lt.)	53	54	54	54	54
Çevrimsel değişim (°C)	8				
Karıştırma katsayısı	% 14				
Ürün boyutları (mm)					
Yükseklik	695	835	835	975	975
Genişlik	443	443	443	443	443
Derinlik	443	443	443	443	443
Ağırlık (kg)					
Net	23	27	27	32	32
Brüt	27	31.5	31.5	36.5	36.5



2. Bölüm: Elektrikli termosifonunuzu kullanmadan önce yapılması gereken işlemler ve güvenlik uyarıları

Elektrikli
termosifonunuzun
kullanma voltajı
220/230 Volttur.

Elektrikli termosifonu
kullanmadan önce tüm bilgileri
gözden geçirerek çalışma
talimatlarını dikkatle
okuyunuz.

Elektrikli termosifonun, tip
etiketinde belirtilen gerilim
ile uygun olup olmadığını
kontrol ediniz.

Elektrikli termosifonun,
toprak hattı bulunan bir elektrik
tesisatına bağlanıp
bağlanmadığını kontrol
ediniz.

Topraklama hattı
bulunmayan yerlerde
ehliyetli bir elektrikçiye toprak
hattı çektiriniz.

Elektrikli termosifonun
su ile dolu olup olmadığını anlamak
için sıcak su musluğunu açınız, eğer
su geliyorsa termosifon su ile
dolu demektir. Kesinlikle
susuz çalıştırmayınız.

Elektrikli
termosifonun montaj
işlemi
tamamlandıktan
sonra su ile
doldurmadan
çalıştırmayınız.

3. Bölüm: Elektrikli termosifonunuzun çalıştırılması



Kontrol birimleri (G77-G78)

(G-77 / G-78)

- **Termostat düğmesi:** Elektrikli termosifonun içerisindeki sıcak suyun kontrol edilmesi için kullanılan bir düğmedir.
- **Ayarlı termostat:** Elektrikli termosifonun içerisindeki sıcak suyu otomatik olarak 25-75°C arasında kontrol edilmesi için kullanılan bir kontrol elemanıdır.
- **N-otomat sigortalı şalter:** Elektrikli termosifonun açma/kapama işlemi ve cihazın aşırı akım çekmesine karşı koruyan bir emniyet kontrol elemanıdır.
- **Termostat uyarı göstergesi:** Rezistansın devrede olup olmadığını gösterir.
- **Emniyet termostatı:** Elektrikli termosifonu aşırı sıcaklığa ve susuz çalıştırmaya karşı koruyan bir emniyet kontrol elemanıdır.

Lüks model (G-78)

- **Dijital termometre:** Elektrikli termosifonun içerisindeki suyun sıcaklığını iki dijital olarak 5°C aralıkla gösteren bir elemandır.



Kontrol birimleri - Digital (G79)

➤ **Digital termostat:**

Termosifonunuzun açma/kapama işlemlerinin yapılması (⊖), su sıcaklığının istenilen değere ayarlanması (↕) ve depo içindeki su sıcaklığının otomatik olarak kontrol edilmesini sağlayan birimdir. Ayrıca dijital termostat göstergesi sayesinde, depo içindeki suyun sıcaklığı ve ayarlanabilen su sıcaklığı gözlemlenebilmektedir.

➤ **N-Otomat (sigortalı) şalter:**

Termosifonunuzun aşırı akım çekmesini engelleyen bir emniyet elemanıdır.

➤ **Digital termostatın kullanımı:**

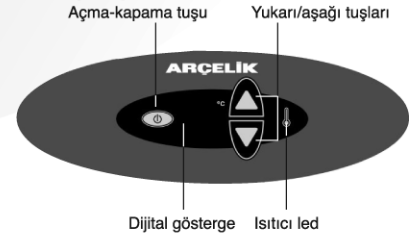
Termosifonunuzun elektrik bağlantısı yapıldıktan sonra sıcak su musluğundan suyun aktığı görüldüğünde N-otomat şalter açık pozisyona getirildiğinde ön pano üzerindeki göstergede “- -” işareti görülecektir. Bu işaret görüldükten sonra açma/kapama tuşuna basarak göstergede depo içerisindeki suyun sıcaklığı görülür. Sıcaklık ayarı yapmak için “↑” (Sıcaklık artar) / “↓” (Sıcaklık azalır) tuşlarından herhangi birine sürekli basarak sıcaklık (5°C aralıklarla) artırılıp, azaltılarak istenilen değere getirilir. Su sıcaklığı istenilen değere geldiğinde, gösterge ayarladığınız su sıcaklığını bir müddet yanıp sönerek gösterecek, daha sonra depo içinde o anda bulunan su sıcaklığını göstermeye devam edecektir. (Şekil 1) Su sıcaklığı ayarlanan değere ulaşıncaya kadar ön pano üzerindeki kırmızı ısıtıcı

ledi yanacak, su sıcaklığı ayarlanan seviyeye geldiğinde sönecektir. Isıtıcının otomatik olarak her devreye girişinde kırmızı led yanacaktır. (Şekil 1)

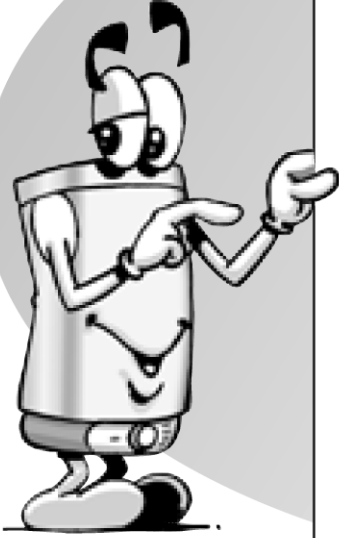
Termosifonunuzun kapatılması için açma kapama tuşuna basılması yeterli olacaktır. (“- -” işaretini gördüğünüzde termosifonunuz kapalı konuma geçmiş olacaktır.)

Termosifonunuzu kapattıktan sonra tekrar açmak için açma-kapama tuşuna basılması yeterlidir. Bu durumda dijital gösterge üzerinde depo içinde bulunan suyun sıcaklığı görülecektir. Herhangi bir nedenden dolayı elektrik kesildiğinde ise termosifonunuz elektrik kesilmeden önce hangi konumda ise (açık/kapalı) aynı konuma geri dönecektir.

Not: Termosifonunuz depolu bir su ısıtıcısı olduğu için dijital göstergede görülen değer, termosifon içinde hazır bulunan suyun ortalama sıcaklığına karşılık gelmektedir.

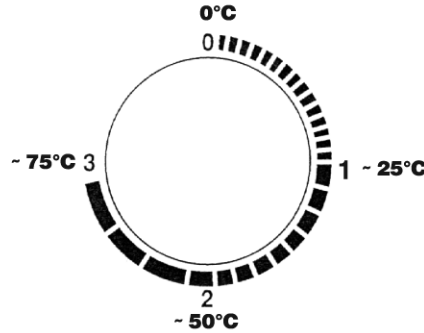


(Şekil 1)



Standart model (G-77)

1. Elektrikli termosifonu tamamen su ile doldurunuz. Eğer sıcak su musluğundan su geliyor ise elektrikli termosifon su ile dolu demektir.
2. N-otomat şalteri açık konuma getiriniz. Bu esnada ön paneldeki açma/kapama uyarı göstergesi yeşil led yanacaktır. Bu led şalter açık kaldığı sürece yanacaktır.
3. Termostat düğmesini saat ibresi yönünde döndürerek 25-75°C arasında dilediğiniz konuma getiriniz. Bu durumda ön paneldeki termostat uyarı göstergesi kırmızı led yanacaktır. Bu led su ısıtıcısı içerisindeki su ısınırken yanmaya devam edecek ve su sıcaklığı, termostatu ayar yapmış olduğunuz sıcaklığa ulaştığında sönecektir.
4. Termostat düğmesi şekli ve sıcaklık konumları yanda gösterilmektedir.



Termostat düğmesi
şekli ve sıcaklık konumları

Lüks model (G-78)

1. Elektrikli termosifonu tamamen su ile doldurunuz. Eğer sıcak su musluğundan su geliyor ise elektrikli termosifon su ile dolu demektir.
2. N-otomat şalteri açık konuma getiriniz. Bu esnada ön paneldeki açma/kapama uyarı göstergesi yeşil led yanacaktır. Bu led şalter açık kaldığı sürece yanacaktır.
3. Termostat düğmesini saat ibresi yönünde döndürerek 25-75°C arasında dilediğiniz konuma getiriniz. Bu durumda ön paneldeki termostat uyarı göstergesi kırmızı led yanacaktır. Bu led su ısıtıcısı içerisindeki su ısınırken yanmaya devam edecek ve su sıcaklığı, termostatu ayar yapmış olduğunuz sıcaklığa ulaştığında sönecektir.
4. Termostat düğmesi şekli ve sıcaklık konumları Sayfa 6'da gösterilmektedir.
5. Dijital gösterge, elektrikli termosifon içerisindeki suyun sıcaklığını 5°C aralıklarla iki dijital olarak gösterecektir.

Kapatma (G-77 / G-78)

1. Termostat ayar düğmesini saat ibresinin tersi yönünde döndürerek "0" konumuna getiriniz.
2. Şalteri kapalı konuma getiriniz.
3. Elektrikli termosifonunuzu uzun süre kullanmayacaksanız (yaz tatili vs.) cihazınızın içerisindeki suyu boşaltınız.



Digital model (G-79)

1. Elektrikli termosifonu tamamen su ile doldurunuz. Eğer sıcak su musluğundan su geliyor ise elektrikli termosifon su ile dolu demektir.
2. N-otomat şalteri açık konuma getiriniz.
3. Eğer termosifonunuz kapalı konumdaysa (digital göstergede “- -” işareti görünüyorsa) termosifonunuzu açmak için açma-kapama tuşuna basınız. Termosifon ön panosundaki yukarı ve aşağı tuşlarına basılı tutarak kazan suyu sıcaklık değerini istediğiniz bir değere ayarlayınız. Bu durumda termostat uyarı göstergesi kırmızı led yanacaktır. Bu led ısıtıcı devrede olduğu sürece yanmaya devam edecek ve kazan suyu sıcaklığı ayarladığınız değere ulaştığında sönecektir.

Kapatma

1. Açma-kapama tuşuna basarak termosifonu kapatınız.
2. Şalteri kapalı konuma getiriniz.

Not:

1. Elektrikli termosifonunuzun ideal çalışma sıcaklığı digital termostatın 50-55°C konumudur.

Bu sıcaklıkta kireçlenmenin az olması nedeniyle cihazınızı daha uzun ömürlü olarak kullanabilecek ve sağlanacak enerji tasarrufu ile optimum performans sağlamış olacaksınız.

2. Sertlik derecesi fazla olan suların kireçlenme yapacağı gözönünde bulundurulmalıdır.

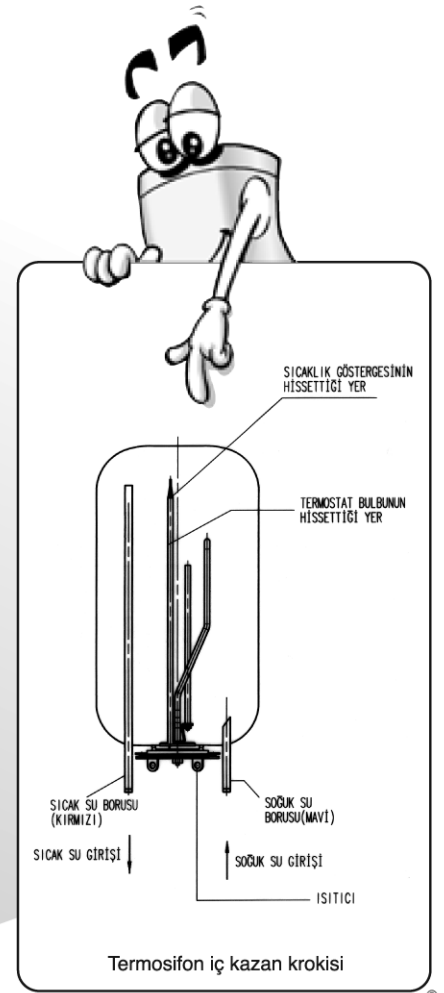


4. Bölüm: Elektrikli termosifonunuzun üstün özellikleri



- Elektrikli termosifonunuz şehir su şebekesine doğrudan bağlandığı için ayrıca şamandıralı bir su deposuna ihtiyaç duymaz.
- Elektrikli termosifonunuzun kazanı şehir su şebekesi basıncı gözönüne alınarak 12 atmosfer basınç altında kalite kontrolden geçirilmiştir.
- Kullanma sırasında istediğiniz sıcaklığa ayarlayabileceğiniz dijital termostat, suyun sıcaklığını otomatik olarak kontrol eder.
- Dijital göstergeli ve 7 segment göstergeli (G78-G79) modellerde termostat ve sıcaklık göstergesi farklı yerlere yerleştirilerek, sıcak su musluğu açıldığı anda çıkış borusundan gelen su sıcaklığının, göstergede okunan değer ile aynı olması sağlanmıştır. Yandaki şekildedeki görüleceği gibi kazan içindeki su sıcaklığının dağılımı, termosifonun hacmine ve kullanım miktarına göre değişkenlik göstermektedir. Çift sensör yerleştirilerek tam konfor sağlanmıştır.
- Elektrikli termosifonunuzun açma/kapama işlemi pano üzerinde bulunan on/off tuşu yardımı ile yapılabilir. Uzun süreli kullanılmama durumlarında (tatillerde) açma/kapama işlemi verilen sigortalı şalter vasıtası ile yapılabilir.
- Elektrikli termosifonunuz çift cidarlı olup, iki cidar arasındaki monoblok (rijit) poliüretan izolasyon, ısının uzun süre muhafaza edilmesine yardımcı olur.
- Poliüretan malzemenin freon oranı %95 azaltılmıştır.
- Dış gövde özel toz boya ile boyanarak pası karşı yüzde yüz korunmuştur.

- Elektrikli termosifonunuzun deposundaki basıncın çok yükseldiği durumlarda soğuk su girişine takılan özel emniyet ventili ile basınç düşürülerek tam emniyet sağlanır.
- Düşük sıcaklıklarda olabilecek bir donma riskine karşı ayarlı termostat kapalı konumda olsa dahi otomatik olarak devreye girerek termosifon içindeki suyun ısıtılmasını sağlayıp sistemi korumaktadır.
- Susuz çalışma ve sıcaklığın aşırı derecede yükseldiği durumlarda emniyet termostatı vasıtası ile elektrik akımı kesilerek ısıtıcı devreden çıkar ve kesin emniyet sağlanır.
- Ayrıca verilen N-otomat şalter ile kullanım kolaylığı ve ilave emniyet sağlanır.
- İç kazan (depo) emaye kaplamaya uygun özel sacın imal edilmiş ve titanyum ile zenginleştirilmiş emaye kaplanmıştır.
- Kazan içinde korozyona karşı ek koruyucu olarak magnezyum anod kullanılmıştır.



5. Bölüm: Bakım, onarım ve temizlik



1. Tüm işlemler için öncelikle cihazın elektrik bağlantısı kesilmelidir.
2. Aksesuar olarak verilen şeffaf drenaj hortumu emniyet ventilininin drenajına, aşağıya doğru ve donma olmayan ortamda bağlanmalıdır.
3. Kazan içinde yapılacak her işlem için kazan içindeki su, emniyet ventili üzerindeki plastik mandal dik konuma getirilmek suretiyle tahliye edilmelidir.
4. Emniyet ventili, içerisindeki kireç kalıntılarını atmak ve çalışmasını doğrulamak için plastik mandalı dik konuma getirilerek kontrol edilir.
5. Emniyet ventilinden boşaltma yapılmış ise, sıcak su musluğundan suyun aktığını görmeden

sistemi çalıştırmayınız.

6. Termosifonun çalışması ile birlikte basınç artışı meydana gelecektir. Emniyet ventilinden su damlaması normal bir durumdur.
7. Kazan içine, korozyona karşı koyulmuş magnezyum anodun 2 yılda bir bitip bitmediği kontrol edilmeli, bitimi halinde yenisi ile değiştirilmelidir.
8. Elektrikli termosifonunuzdan her zaman istenilen performansı alabilmeniz için, şebeke suyunun sertliğine ve yüksek sıcaklıklara bağlı olarak rezistansı üzerinde oluşabilecek kireç Yetkili Servis'e temizletilmelidir.

6. Bölüm: Yetkili Servis çağırılmadan önce yapılması gerekeler

Termosifon çalışmıyor.

1. Şalter kapalı

- ☛ Şalteri açınız.

2. Digital göstergede “- -” işareti var

- ☛ Ön paneldeki açma-kapama tuşuna basınız. (G-79)

3. Elektrik kesik

- ☛ Elektrik dağıtım şirketini arayınız.

4. Bina ana sigortası atmış

- ☛ Sigortayı tamir ettiriniz.

5. Digital göstergede “SA” yazısı görülüyor

- ☛ Servis çağırınız. (G-79)

6. Digital göstergede hiçbir sıcaklık değeri görülüyor

- ☛ Digital termosifonunuzu N-Otomattan bir kere açıp kapatınız, halen birşey görülmüyorsa Servis çağırınız. (G-79)

Termosifon suyu ısıtmıyor.

1. Servis çağırınız.

Termosifon suyu geç ısıtıyor.

1. Gerilim düşük olabilir.

- ☛ Uygun bir regülatör kullanılmalıdır.

2. Rezistans kireç bağlamış olabilir.

- ☛ Servis çağırınız.



7. Bölüm: Tüketici Hizmetleri



Değerli Müşterimiz,

Sizlere iyi ürün vermek kadar, iyi hizmet vermenin de önemine inanıyoruz. Bu nedenle siz bilinçli tüketicilere çok geniş kapsamlı yeni hizmetler sunmaya devam ediyoruz.

Yetkili Servislerimizin haftanın 7 günü 09:00 - 22:00 saatleri arasında hizmet vermeye başlamasının ardından, Arçelik Çağrı Merkezi de haftanın 7 günü 08:00 - 24:00 saatleri arasında yeni telefon numarası olan **444 0 888** ile canlı olarak hizmet vermeye başladı.

Doğrudan bu numarayı çevirerek Arçelik Çağrı Merkezine başvurabilir ve arzu ettiğiniz hizmeti talep edebilirsiniz.

Yeni Numaralar:

444 0 888

(Sabit telefonlardan veya cep telefonlarından alan kodu çevirmeden *)

Diğer Numara:

(0216) 585 8 888

* Sabit telefonlardan yapılan aramalarda şehir içi arama tarifesini üzerinden, cep telefonu ile yapılan aramalarda ise GSM-GSM tarifesini üzerinden ücretlendirme yapılmaktadır.

Çağrı Merkezimize ayrıca www.arcelik.com.tr adresindeki Tüketici Hizmetleri bölümünde bulunan formu doldurarak ya da 0216 585 8 888 nolu telefonu arayarak ya da 0216 423 23 53 nolu telefona faks çekerek de ulaşabilirsiniz. Yazılı başvurular için adresimiz: Arçelik Çağrı Merkezi, Ankara Asfaltı Yanı, 34950 Tuzla/İSTANBUL

Aşağıdaki önerilere uymanızı rica ederiz.

1. Ürününüzü aldığınızda Garanti Belgesini Yetkili Satıcınıza onaylattırınız.
2. Ürününüzü kullanma kılavuzu esaslarına göre kullanınız.
3. Ürününüzle ilgili hizmet talebiniz olduğunda yukarıdaki telefon numaralarından Çağrı Merkezimize başvurunuz.
4. Hizmet için gelen teknisyene "teknisyen kimlik kartı"ni sorunuz.
5. İşiniz bittiğinde servis teknisyeninden "HİZMET FİŞİ" istemeyi unutmayınız. Alacağınız Hizmet Fişi, ilerde ürününüzde meydana gelebilecek herhangi bir sorunda size yarar sağlayacaktır.
6. Kullanım ömrü: 10 yıldır. (Ürünün fonksiyonunu yerine getirebilmesi için gerekli yedek parça süresi.)



DD DemirDöküm

Tel: +90 (228) 314 55 00
Fax: +90 (228) 314 55 20
E-mail: info@demirdokum.com.tr
Adres:
Türk DemirDöküm Fabrikaları A.Ş.
Bozüyük Tesisi
4 Eylül Mahallesi
İsmet İnönü Cad. No: 245
11300 Bozüyük - Bilecik
Türkiye





Garanti ile ilgili olarak Müşterinin Dikkat Etmesi Gereken Hususlar

Arçelik tarafından verilen bu garanti, Termosifon'un normalin dışında kullanılmasından doğacak arızaların giderilmesini kapsamadığı gibi, aşağıdaki durumlar da garanti dışıdır:

1. Kullanma hatalarından meydana gelen hasar ve arızalar,
2. Ürünün müşteriye tesliminden sonraki yükleme, boşaltma ve taşıma sırasında oluşan hasar ve arızalar,
3. Voltaj düşüklüğü veya fazlalığı; hatalı elektrik tesisatı; ürünün etiketinde yazılı voltajdan farklı voltajda kullanma nedenlerinden meydana gelecek hasar ve arızalar,
4. Yangın ve yıldırım düşmesi ile meydana gelecek arızalar ve hasarlar.
5. Ürünün kullanma kılavuzlarında yer alan hususlara aykırı kullanılmasından kaynaklanan arızalar.

Ürüne yetkisiz kişiler tarafından yapılan müdahalelerde ürüne verilmiş garanti sona erecektir.

Yukarıda belirtilen arızaların giderilmesi ücret karşılığında yapılır.

Ürünün kullanım yerine montajı ve nakliyesi ürün fiyatına dahil değildir.

Garanti belgesinin tekemmül ettirilerek tüketiciye verilmesi sorumluluğu, tüketicinin malı satın aldığı satıcı, bayi, acenta ya da temsilciliklere aittir. Garanti belgesi üzerinde tahrifat yapıldığı, ürün üzerindeki orijinal seri numarası kaldırıldığı veya tahrif edildiği takdirde bu garanti geçersizdir.

Ürününüz Arçelik A.Ş. adına Türk DemirDöküm Fabrikaları A.Ş. (Bozüyük Tesisleri 4 Eylül Mahallesi İsmet İnönü Cad. No: 245 11300 Bozüyük-Bilecik-TÜRKİYE Tel: +90 (228) 314 55 00 Fax: +90 (228) 314 55 20 Web sitesi: www.demirdokum.com.tr) tarafından üretilmiştir.

Ürününüzün CE uygunluğu BSI Product Services (Maylands Avenue Hemel Hempstead Hertfordshire HP2 4SQ UNITED KINGDOM Tel: +44 (0) 1442 230442 Fax: +44 (0) 1442 231442 E-posta: product.services@bsi-global.com Web sitesi: www.bsi-global.com) tarafından belgelenmiştir.

Çağrı Merkezi

444 0 888

Diğer Numara

0216 585 8 888

ARÇELİK A.Ş. Tuzla 34950 İstanbul
Telefon (0216) 585 85 85 Faks (0-216) 423 23 53



**GARANTİ
BELGESİ**

termosifon

ARÇELİK Termosifon'un, kullanma kılavuzunda gösterildiği şekilde kullanılması ve Arçelik'in yetkili kıldığı Servis elemanları dışındaki şahıslar tarafından bakım, onarım veya başka bir nedenle müdahale edilmemiş olması şartıyla, bütün parçaları dahil olmak üzere tamamı malzeme, işçilik ve üretim hatalarına karşı

3 (ÜÇ) YIL SÜRE İLE GARANTİ EDİLMİŞTİR.

Garanti kapsamında içinde gerek malzeme ve işçilik gerekse montaj hatalarından dolayı arızalanması halinde yapılan işlemler için işçilik masrafı, değiştirilen parça bedeli ya da başka bir ad altında hiçbir ücret talep edilmeyecektir. Garanti süresi içinde yapılacak onarımlarda geçen süre, garanti süresine ilave edilir. Tamir süresi en fazla 30 iş günüdür. Bu süre mamulün yetkili servis atölyelerimize, yetkili servis atölyelerimiz bulunmaması durumunda Yetkili Satıcılarımız veya Firmamıza bildirildiği tarihten itibaren başlar. Ürünün arızasının 15 iş günü içerisinde giderilememesi halinde Arçelik A.Ş. ürünün tamiri tamamlanuncaya kadar, benzer özelliklere sahip başka bir ürünü, müşterinin kullanımına tahsis edecektir.

Arızanın giderilmesi konusunda uygulanacak teknik yöntemlerin tespiti ile değiştirilecek parçaların saptanması tamamen firmamıza aittir. Arızanın giderilmesi ürünün bulunduğu yerde veya Yetkili Servis atölyelerinde yapılabilir. Müşterimizin buna onayı şarttır.

Ancak;

-Ürünün teslim tarihinden itibaren garanti süresi içinde kalmak kaydıyla bir yıl içerisinde, aynı arızayı ikiden fazla tekrarlaması veya farklı arızaların dörtten fazla ortaya çıkması veya belirlenen garanti süreci içerisinde farklı arızaların toplamının altıdan fazla olmasıyla üründen yararlanamamanın süreklilik kazanması,

-Tamiri için gereken azami sürenin aşılması

-Yetkili Servis atölyelerince; mevcut olmaması halinde sırasıyla Yetkili satıcımız, bayi, acente temsilciliğimizden birisinin bölgeye en yakın servis yetkilisiyle birlikte veya firmamız yetkilisince düzenlenecek raporla arızanın tamirinin mümkün bulunmadığının belirlenmesi durumunda, ücretsiz olarak değiştirme işlemi yapılacaktır.

Garanti belgesi ile ilgili olarak çıkabilecek sorunlar için Sanayi ve Ticaret Bakanlığı, Tüketicinin ve Rekabetin Korunması Genel Müdürlüğü'ne başvurulabilir. Bu Garanti Belgesi'nin kullanılmasına 4077 sayılı Tüketicinin Korunması Hakkında Kanun ile bu Kanun'a dayanılarak yürürlüğe konulan Garanti Belgesi Uygulama Esaslarına Dair Tebliğ uyarınca, T.C. Sanayi ve Ticaret Bakanlığı, Tüketicinin ve Rekabetin Korunması Genel Müdürlüğü tarafından izin verilmiştir.

ARÇELİK A.Ş.

Seri No: _____

Tip: G 7750/G 7765/G 7865/G 7880/G 7980

Teslim Tarihi, Yeri: _____

Fatura Tarihi, No: _____

Satıcı Firma Ünvanı: _____

Adres: _____

Tel-Faks: _____

Satıcı Firma (Kaşe ve İmza): _____