



otomatik doğrayıcı

K-1632

Değerli Müşterimiz,

Modern tesislerde üretilen ve titiz ka-
size en iyi verimi sunmasını istiyoruz.

**Bunun için, bu kılavuzun tamamını
dikkatle okumanızı ve bir başvuru**



Bu ürün, çevreye saygılı modern tesislerde doğ

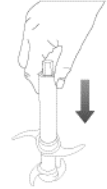


İçindekiler

1 Güvenlik Uyarıları	>2-3	4 Bakım ve Temizlik	>7
2 Cihazınızın Teknik Özellikleri	>4	5 Tüketici Hizmetleri	>8
3 Cihazınızın Kullanılması	>5-6		

1 Güvenlik Uyarıları

- Cihazınızda herhangi bir işlem yapmadan, "Cihazınızın Kullanılması" bölümündeki "Sökme - Takma İşlemi" kısmını dikkatlice okuyunuz.
- Cihazınız 220-240 volta göre ayarlıdır. Fişini prize takmadan önce voltaj değerlerinin uygunluğunu kontrol ediniz.
- Parçalayıcı bıçaklar keskindir. Ambalajından çıkartırken, kullanım için, kullanımdan sonra ve temizlik için taşırken plastik kısımdan tutunuz. (Resim 1, Resim 2)



(Resim 1)



(Resim 2)

- İlk kullanımdan önce bu kılavuzun temizlik ve bakım bölümünü okuyarak aksesuarları (parçalayıcı bıçaklar, cam kap, ara parça) sıcak su ile yıkayınız.
- Cihazınızı düz bir zemin üzerinde çalıştırınız.
- Cihazınızı çalıştırmadan önce cam kabın altına lastik cam altlığı koyunuz. (Resim 3)



(Resim 3)

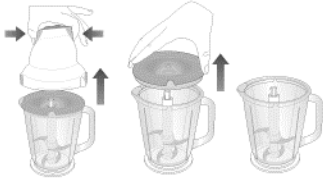
3 Cihazınızın Kullanılması

Sökme - Takma İşlemi

- Ana gövde kilit açma düğmelerine basılı tutarak, ana gövdeyi cam kaptan ayırınız. (Resim 7a) Ara parçayı da cam kaptan ayırınız. (Resim 7b) Bıçakları, plastik kısımdan tutarak dışarıya alabilirsiniz. (Resim 1, Resim 2)

Cihazın hazırlanması ve çalıştırılması:

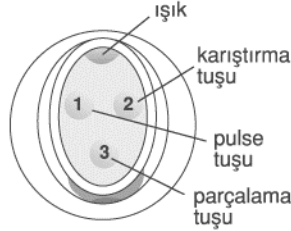
- Cam kabı lastik cam altlığa oturtunuz. Bıçakları plastik kısımlarından tutarak üst üste yerleştirip cam kap içindeki yuvasına oturtunuz. (Resim 1, Resim 2, Resim 7c)
- Parçalamak istediğiniz malzemeyi size tavsiye edilen adet ve gramajlarda (büyük ise 2 ya da 4 parçaya bölerek) cam kap içine koyunuz.
- Ara parçayı cam kap üzerindeki yuvasına yerleştiriniz. Cihazınız, ara parça, cam kap üzerine yerleştirilmeden çalışmaz. (Resim 9) Ana gövde kilit açma düğmelerine basarak, ana gövdeyi ara parça üzerine koyunuz ve yuvasına iyice oturduğundan emin olduktan sonra, (Resim 10) cihazınızın fişini prize takınız ve ürününüzün çalışır hale gelmesini sağlayınız. Bu sırada cihazın tuş kısmındaki ışık yanıp sönmelidir.



(Resim 7a) (Resim 7b) (Resim 7c)

Pulse tuşu (1 nolu tuş):

Bu tuşa basarak cihazınızı istediğiniz işlemi bitirinceye kadar çalıştırabilirsiniz. Ancak bu süre devamlı olarak 10 saniyeyi aşmamalıdır. (Resim 8)



(Resim 8)

Karıştırma tuşu (2 nolu tuş):

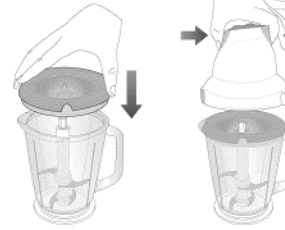
Karıştırma tuşuna bir kez bastığınızda cihazınız 1/2 sn. çalışma 1/2 sn. durma çevrimi ile 5 kez otomatik olarak çalışıp duracaktır. Bu tuşa 1 saniye süre geçtikten sonra tekrar basarak aynı çalışmayı yineleyebilirsiniz. (Resim 8) Arka arkaya 5 defadan fazla çalıştırma ihtiyacı duyduğunuzda 5 dakikalık dinlendirme, cihazınızın motorunun zorlanmasını engelleyecektir.

Parçalama tuşu (3 nolu tuş):

Parçalama tuşuna bir kez bastığınızda cihazınız, 1 sn. çalışma, 1/2 sn. durma çevrimi ile 3 kez otomatik olarak çalışıp duracaktır. Bu tuşa 1 saniye süre geçtikten sonra tekrar basarak aynı çalışmayı yineleyebilirsiniz. (Resim 8) Arka arkaya 5 defadan fazla çalıştırma ihtiyacı duyduğunuzda 5 dakikalık dinlendirme, cihazınızın motorunun zorlanmasını engelleyecektir.

3 Cihazınızın Kullanılması

- Cam kabı, ara parçayı, parçalayıcı bıçakları, işiniz bittiğinde hemen temizleyiniz ve bir bezle kurulayınız. Bıçakları cam kap içinde muhafaza ediniz. **Dikkat bıçaklar keskindir.**
- Eğer yiyecekleriniz cam kap içinde kenarlara yapışmışsa bir spatula yardımıyla temizleyiniz.



(Resim 9)

(Resim 10)

Parçalama önerileri:

Malzeme	Makine
Maydanoz	
Havuç	
Domates (6'ya bölünmüş)	
Meyva (temizlenmiş, 8'e bölünmüş)	
Et (parçalara ayrılmış)	
Sert peynir (küp küp)	
Soğan (8 parçaya bölünmüş)	
Fındık	
Kuru kayısı	
Buz	

4 Bakım ve temizlik

Ürününüzü uzun yıllar kullanabilmeniz için yapmanız gereken bakım ve temizlik çok kolay ve kısadır.

- Temizliğe başlamadan önce, "Cihazınızın Kullanılması" bölümündeki "Sökme - Takma İşlemi" kısmını dikkatlice okuyunuz.
- Cihazınızı temizlemeden önce, fişinin prizden çekilmiş olmasına dikkat ediniz ve cihazın soğumasını bekleyiniz.
- Cihazın temizliğinin kolay yapılabilmesi için aksesuarları kullandıktan hemen sonra yıkamanız ve kurulamanız çok önemlidir.
- Motoru (ana gövde) kesinlikle su veya başka bir sıvıya daldırmayınız. Dışını hafif nemli bir bez ile silip iyice kurulayınız. Temizlik esnasında aşındırıcı, eritici ve alev ile parlayıcı malzeme kullanmayınız.
- Çift katlı, çift taraflı paslanmaz çelik bıçakları, ara parçayı bulaşık makinasının üst rafında yıkayabilirsiniz.
- Cam hazneyi bulaşık makinasında yıkayabilirsiniz.
- Bıçaklar çok keskin olduğu için temizlerken dikkat ediniz.
- Her kullanımdan sonra aynı işlemleri tekrarlayınız.
- Parçalayıcı bıçağı bulaşık makinası olmadan yıkadığınızda hemen kurulayınız.

5 Tüketici hizmetleri

Değerli Müşterimiz,
Sizlere iyi ürün vermek kadar, iyi hizmet vermenin de çok geniş kapsamlı yeni hizmetler sunmaya devam

Yetkili Servislerimizin haftanın 7 günü 09:00 - 22:00 Arçelik Çağrı Merkezi de haftanın 7 günü 08:00 - 24:00 444 0 888 ile canlı olarak hizmet vermeye başladı. Doğrudan bu numarayı çevirerek Arçelik Çağrı Mer

Yeni N
444
(Sabit telefonlardan veya cep tel

Diğer
(0216)

* Sabit telefonlardan yapılan aramalarda şehir aramalarda ise GSM-GSM tarifesi üzerinden ü

Çağrı Merkezimize ayrıca www.arcelik.com.tr formu doldurarak ya da 0216 585 8 888 nolu te faks çekerek de ulaşabilirsiniz. Yazılı başvurular için adresimiz: Arçelik Çağrı M

Aşağıdaki önerilere uymanızı rica ederiz.

1. Ürününüzü aldığınızda Garanti Belgesini Yet
2. Ürününüzü kullanma kılavuzu esaslarına göre
3. Ürününüzle ilgili hizmet talebiniz olduğunda Merkezimize başvurunuz.
4. Hizmet için gelen teknisyene "teknisyen kimli
5. İşiniz bittiğinde servis teknisyeninden "HİZMET Hizmet Fişi, ilerde ürününüzde meydana gelebi
6. Kullanım ömrü: 7 yıldır. (Ürünün fonksiyonun parça süresi.)



Garanti ile ilgili olarak
müşterinin dikkat etmesi
gerekten hususlar

Arçelik tarafından verilen bu garanti, Otomatik Doğrayıcı'nın normalin dışında kullanılmasından doğacak arızaların giderilmesini kapsamadığı gibi, aşağıdaki durumlar da garanti dışıdır:

1. Kullanma hatalarından meydana gelen hasar ve arızalar,
2. Ürünün müşteriye tesliminden sonraki yükleme, boşaltma ve taşıma sırasında oluşan hasar ve arızalar,
3. Voltaj düşüklüğü veya fazlalığı; hatalı elektrik tesisatı; ürünün etiketinde yazılı voltajdan farklı voltajda kullanma nedenlerinden meydana gelecek hasar ve arızalar,
4. Yangın ve yıldırım düşmesi ile meydana gelecek arızalar ve hasarlar.
5. Ürünün kullanma kılavuzlarında yer alan hususlara aykırı kullanılmasından kaynaklanan arızalar.

Yukarıda belirtilen arızaların giderilmesi ücret karşılığında yapılır.

Ürünün kullanım yerine montajı ve nakliyesi ürün fiyatına dahil değildir.

Garanti belgesinin tekemmül ettirilerek tüketiciye verilmesi sorumluluğu, tüketicinin malı satın aldığı satıcı, bayi, acenta ya da temsilciliklere aittir. Garanti belgesi üzerinde tahrifat yapıldığı, ürün üzerindeki orijinal seri numarası kaldırıldığı veya tahrif edildiği takdirde bu garanti geçersizdir.

Ürününüz Arçelik A.Ş. adına Erna Maş A.Ş. Atatürk Sanayi Bölgesi İstasyon Mh. Prof. Mehmet Bozkurt Cd. No:27 34555 Hadimköy İstanbul-TURKEY Tel:+90212 866 22 00 tarafından üretilmiştir.

Ürününüzün CE uygunluğu TÜV Rheinland Am Grauen Stein, Köln 51105 DEUTSCHLAND
Tel: +49 221 8063087 tarafından onaylanmıştır.

Çağrı Merkezi
444 0 888

Diğer Numara
0216 585 8 888

ARÇELİK A.Ş. Tuzla 34950 İstanbul
Telefon (0216) 585 85 85 Faks (0-216) 423 23 53



ARÇELİK Otomatik Doğrayıcı'nın, kullanma kılavuzunda bildirildiği Servis elemanları dışındaki şahıslar tarafından kullanılmamış olması şartıyla, bütün parçaları dahil olmak üzere karşı ürünün teslim tarihinden itibaren 2 (iki) yıl süreyle Garanti kapsamı içinde gerek malzeme ve işçilik gereği yapılacak işlemler için, işçilik masrafı, değiştirilen parçaların bedeli dahil olmak üzere Garanti süresi içinde yapılacak onarım süresi 30 iş günüdür. Bu süre mamulün yetkili servis atölyesindeki durumda Yetkili Satıcılarımız veya Firmamıza bildiren iş günü içerisinde giderilememesi halinde Arçelik A.Ş.'nin özelliklere sahip başka bir ürünü, müşterinin kullanımına sunulmasıdır.

Arızanın giderilmesi konusunda uygulanacak teknik şartnameler tamamen firmamıza aittir. Arızanın giderilmesi atölyelerinde yapılabilir. Müşterimizin buna onayı gerektirmez. Ancak;

- Ürünün teslim tarihinden itibaren garanti süresi içinde işçilikten fazla tekrarlama veya farklı arızaların dörtlük içerisinde farklı arızaların toplamının altından fazla kazanması,

- Tamiri için gereken azami sürenin aşılması
- Yetkili Servis atölyelerince; mevcut olmaması veya temsilcilüğümüzden birisinin bölgeye en yakın servis yetkili atölyesinde farklı arızaların toplamının altından fazla işçilik yapılması.

Garanti belgesi ile ilgili olarak çıkabilecek sorunlar için Garanti Sorunları Genel Müdürlüğü'ne başvurulabilir. Bu Garanti Sorunları Hakkında Kanun ile bu Kanun'a dayanan Esaslarına Dair Tebliğ uyarınca, T.C. Sanayi ve Ticaret Bakanlığı Genel Müdürlüğü tarafından izin verilmiştir.

ARÇELİK

GENEL MÜDÜR

Seri No: _____

Tip: K-1632

Teslim Tarihi, Yeri: _____

Fatura Tarihi, No: _____

Satıcı Firma Unvanı: _____

Bu belge, Sanayi ve Ticaret Bakanlığı'nın 851 no'lu ve 12/11/2008 tarihli Bakanlık Kararı ile değiştirilmiştir.
Bu bölümü, ürünü aldığımız Yetkili Servis Merkezimize geri gönderiniz.