



*set h nd blender
kullanma kılavuzu*

K 1256

Lütfen önce bu kılavuzu okuyun!

Değerli Müşterimiz,

Modern tesislerde üretilen ve titiz kalite kontrolünden geçirilmiş olan ürününüzün size en iyi verimi sunmasını istiyoruz.

Bunun için, bu kılavuzun tamamını ürününüzü kullanmadan önce dikkatle okumanızı ve bir başvuru kaynağı olarak saklamanızı rica ederiz.

Bu kullanma kılavuzu...

Makinenizi hızlı ve güvenli bir şekilde kullanmanıza yardımcı olacaktır.

- Makinenizi kullanmadan ve çalıştırmadan önce kullanma kılavuzunu okuyun.
 - Özellikle güvenlikle ilgili bilgilere uyun.
 - Daha sonra da ihtiyacınız olabileceği için kullanma kılavuzunu kolay ulaşabileceğiniz bir yerde saklayın.
 - Ayrıca makineyle birlikte ilave olarak verilen diğer belgeleri de okuyun.
- Bu kullanma kılavuzunun başka modeller için de geçerli olabileceğini unutmayın. Modeller arasındaki farklar kılavuzda açık bir şekilde vurgulanmıştır.



Bu ürün, çevreye saygılı modern tesislerde doğaya zarar vermeden üretilmiştir.



EEE Yönetmeliğine uygundur.



İçindekiler

1	Güvenlik Uyarıları	2
2	Cihazın Teknik Özellikleri	3
3	Cihazın Kullanılması	3-4
4	Bakım ve Temizlik	5
5	Tüketici Hizmetleri	6

1 Güvenlik Uyarıları

- Kullanma kılavuzunu okumadan mamülünüzün parçalarını monte etmeyiniz ve kesinlikle çalıştırmayınız.
- Mamülünüz sadece ev içinde kullanmak için üretilmiştir. Profesyonel bir mamül değildir.
- Mamülünüzü çocukların erişemeyeceği yerlerde saklayınız.
- Mamülünüzü kullanmadığınız zamanlarda ve temizlerken mutlaka fişini prizden çekiniz.
- Parçalama bıçağı çok keskindir. Ambalajdan çıkartırken, kullanmak için kullanımdan sonra ve temizlik için taşırken dikkatlice plastik kısmından tutunuz.
- İlk kullanımdan önce, bu kılavuzun bakım ve temizliği ile ilgili bölümünü okuyup mamülünüzü temizleyiniz.
- Mamülünüzün aksesuarlarını boşa, malzemesiz çalıştırmayınız.
- Mamülünüz sadece size verilen aksesuarlarla uyumludur. Kesinlikle diğer cihazların aksesuarları ile çalıştırmayınız.
- Mamülünüzü uzun süreli çalıştırmayınız, kısa aralıklarla kullanınız.
- Besleme kablosu hasar görürse bu kablo yetkili servis tarafından

değiştirilmelidir.

- Ürününüz, fiziksel (görsel, işitsel) veya zihinsel engelliler, çocuklar ve deneyim, bilgi eksikliği olan kişiler tarafından, güvenliklerinden sorumlu bir kişinin gözetimi olmaksızın, kullanılmamalıdır.

- Çocuklar ürün kullanılırken gözetim altında bulundurulmalı ve çocukların ürün ile oynamadıklarından emin olunmalıdır.

Dikkat!

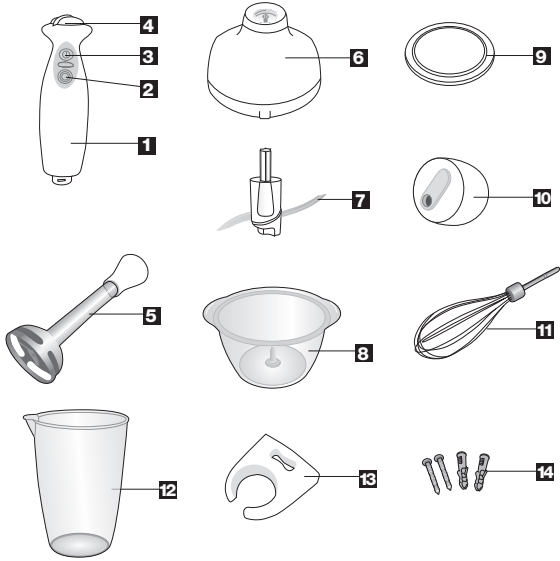
Aksesuarları değiştirmeden önce veya kullanım esnasında hareket eden bölümlere yaklaşılmadan önce cihazınızın çalıştırma düğmesi üzerinden elinizi çekip motorun tamamen durmasını bekleyiniz ve fişi prizden çekiniz.

Cihazınızı çalıştırmadan önce kullanma kılavuzunun garanti ile ilgili bölümü dahil tamamını dikkatlice okuyunuz.

Fatura aslını veya fotokopisini ilerde garanti konusunda olabilecek ihtiyaç için saklayınız.

Bu cihaz ev içinde kullanılmak üzere üretilmiştir.

2 Cihazın Teknik Özellikleri



- 1** Motor gövdesi
- 2** Turbo çalıştırma düğmesi
- 3** Hız ayarlı çalıştırma düğmesi
- 4** Hız ayar düğmesi
- 5** Metal parçalayıcı ayak
- 6** Cam kap kapağı
- 7** Parçalayıcı bıçak
- 8** Cam kap
- 9** Cam kap altlığı
- 10** Çırpıcı çalıştırma başlığı
- 11** Çırpıcı
- 12** Ölçekli kap
- 13** Duvar askısı
- 14** Duvar askısı vidaları ve dübelleri

Gerilim : 230 V ~ 50 Hz

İzolasyon sınıfı : □

Boyutlar : ø 170 x 180 x 400 mm.

Güç : 700 W max.

Cam kabın kapasitesi : 900 ml.max.

Net ağırlık : 2034 gr.

Ürününüz üzerinde bulunan işaretlemelerde veya ürünle birlikte verilen diğer basılı dökümanlarda beyan edilen değerler, ilgili standartlara göre laboratuvar ortamında elde edilen değerlerdir. Bu değerler, ürünün kullanım ve ortam şartlarına göre değişebilir.

3 Cihazın Kullanılması

Parçalayıcı Bıçak ve Cam Kap İle Parçalama ve Karıştırma:

Dikkat!

Parçalayıcıyı kullanmadan önce, kullanımda ve kullanım sonrasında dikkat edilecek hususlar;

- Parçalayıcı bıçağı hiçbir zaman cam kabın dışında çalıştırmayınız, tehlikelidir.
- Parçalama işlemi yaparken motor gövdesini kaldırma ihtiyacı doğduğunda (yapılan işin bitmesi veya kontrolü için) motorun tamamen durmasını bekleyiniz ve fişi prizden çekdikten sonra motor gövdesini cam kap kapağı ile birlikte camdan ayırınız. Bu esnada parçalayıcı bıçağın cam kap içinde kalmış olmasına dikkat ediniz.
- Mamülünüzü boşken veya ıslak zeminde çalıştırmayınız.
- Cam kabın içine önerilenden fazla yiyecek koymayınız, bıçak taşıyıcı plastiği tahrip edebilirsiniz.
- Cam kap içindeki malzemeleri cam kabı ile beraber pişirmek istediğinizde; Sadece mikro dalga fırında pişirebilirsiniz. Diğer tür, gazlı veya elektrikle çalışan fırınlarda pişirmek istediğinizde merkezleme mili tahrip olabilir.
- Cam kabı kesinlikle gazlı ocak,

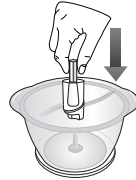
elektrikli ocak veya bunlara benzer ısıtıcı alevli yüzeylerde kullanmayınız, aksi halde merkezleme mili yerinden çıkıp arızaya neden olabilir.

- Donmuş gıda ve donmuş ekmekleri direkt olarak parçalamayınız, çözülmesini beledikten sonra cam kaba koyup parçalayınız.
- Kabuklu yemişleri kabukları ile parçalamaya çalışmayınız.
- Et parçalarken kemikli olmamasına dikkat ediniz.

Kullanım:

Lütfen aşağıda verilen sırayı takip ediniz.

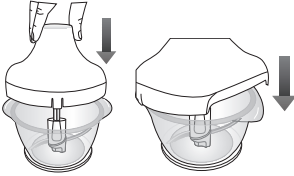
Cam kap attığını düz bir zemine yerleştiriniz ve cam kabı üzerine koyunuz. Parçalayıcı bıçağı merkezleme milinin üstüne oturtunuz (Resim 1).



(Resim 1)

Parçalamak veya karıştırmak istediğiniz malzemeyi kabın içine yerleştiriniz. Cam kabın üzerine cam kap kapağını resimde

gösterildiği gibi yerleştirip kilit tırnaklarının cama geçtiğine emin olunuz (Resim 2a-2b).

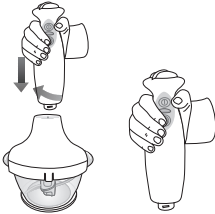


(Resim 2a)

(Resim 2b)

Kilit tırnakları cama tam geçmeden çalıştırılır ise bıçakta tahribat meydana gelebilir. Cam kap kapağının, cam kap üzerine oturduğuna emin olmadan motoru çalıştırmayınız.

Mamülünüzün fişini prize takmadan motor gövdesini cam kap kapağının üzerine yerleştiriniz ve yuvaya tamamen oturana kadar ok yönünde çeviriniz. Yuvaya oturma işlemi tamamlanınca vidalamayı durdurunuz (Resim 3). Motor gövdesini fazla zorlamayınız. Dişleri yalama yapabilirsiniz. Fişi prize takınız, TURBO çalıştırma düğmesine veya hız ayarlı çalıştırma düğmesine basarak çalışmasını sağlayınız (Resim 4).



(Resim 3)

(Resim 4)

Cihazın motor gövdesi üstünde hız ayar düğmesi mevcuttur. Hız ayar düğmesi ile düşük devirden yüksek devire kadar hız ayarı yapılabilir. Parçalamak istediğiniz gıdanın cinsine ve sonuçtaki parça büyüklüğüne göre istediğiniz devri kullanınız veya önce yavaş devirde daha sonra hızlı devirde kullanarak istediğiniz sonucu alınız.

Tavsiyemiz:

Ürününüzü uzun süreli çalıştırmayınız, kısa aralıklarla kullanmanız daha iyi netice verecektir. Parçalamak istediğiniz gıda çok daha iyi karışıp eşdeğer büyüklükte parçalanacaktır. Parçalama işleminden sonra doğranmamış gıda veya malzeme kalmış ise bir spatula yardımı ile karıştırıp tekrar çalıştırınız. Kullanımınız bittiğinde önce fişi prizden çekiniz, ana gövdeyi parçalayıcıdan çıkartınız, cam kap kapağını camdan ayırınız, malzeme almadan bıçağı plastiğinden tutarak çıkartıp cam kaptan malzemenizi alınız.

MALZEME	MALZEME KAPASİTESİ	ÇALIŞTIRMA SÜRESİ
Sarımsak / Soğan (8' e bölünmüş)	150-250 gr	5-10 kere pulse
Çorba	200-300 gr	10-30 kere pulse
Maydonoz	40-50 gr	10-15 kere pulse
Et (yağsız ve sinirsiz)	100-150 gr	10-20 kere pulse
Peynir	100-150 gr	5-10 kere pulse
İç Fındık / İç Badem	100-200 gr	5-10 kere pulse
Meyva (8'e bölünmüş)	250-300 gr	5-15 kere pulse
Bebek maması	250-300 gr	5-15 kere pulse
Tereyağ ve bal karışımı	300 gr tereyağ ve 400 gr. bal	5 sn. turbo konumda

Not: Parçalama ve karıştırma önerileri, laboratuvarlarımızda yapılan testlerin neticesinde size takdim edilen değerlerdir. Kendi damak zevkinize göre çalıştırma şekil ve sürelerini kendiniz de tayin edebilirsiniz.

Dikkat!

Cihazınızı boşken veya ıslak zemin üzerinde kesinlikle çalıştırmayınız. Ürününüzü uzun süreli çalıştırmayınız, kısa aralıklarla kullanınız.

Metal Parçalayıcı Ayak İle Karıştırma ve Parçalama:

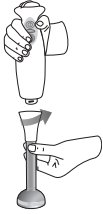
Dikkat!

Metal parçalayıcı ayağı kullanma-

dan önce kullanım sırasında ve kullanımdan sonra dikkat edilecek hususlar; Metal ayağı gıda ile ve bir kap içinde çalıştırınız. Kesinlikle kap dışında ve boşta çalıştırmayınız tehlikelidir.

Kullanım için lütfen aşağıda verilen sırayı takip ediniz;
Mamülünüzün fişi prizde takılı değilken; metal parçalayıcı ayağı motor gövdesine ok yönünde çevirerek takınız (Resim 5). Metal parçalayıcı ayağın üst kenarı motor gövdesine tamamen oturunca işlemi durdurunuz daha fazla döndürürseniz dişleri yalama yapabilirsiniz. Metal parçalayıcı ayaktan iyi netice almak için özel ölçekli kabı kullanınız veya derince

bir kap kullanınız (Resim 6).



(Resim 5)



(Resim 6)

Yiyecekleri parçaları ayırıp kaba atınız. Metal parçalayıcı ayağı kaba daldırınız, fişini prize takarak çalıştırınız. Cihazın motor gövdesi üstünde hız ayar düğmesi mevcuttur. Buradan istediğiniz devire ayar yapabilirsiniz. Ürünü uzun süreli çalıştırmayınız, kısa aralıklarla kullanınız. Motor çalışırken metal parçalayıcı ayağı aşağı yukarı hareket ettirerek daha iyi karışmasını temin edebilirsiniz. Parçalama işlemi bittiğinde fişi prizden çıkarıp, metal parçalayıcı ayağı ana gövdeden ayırınız.

Çırpıcı ile Çırpma ve Karıştırma:

• Çırpıcı çalıştırma başlığını ve çırpıcıyı kullanarak kek hamuru, omlet, krep hamuru, mayonez gibi karışımları kolayca yapabilirsiniz.

• Çırpıcıyı kullanmadan önce, kullanım esnasında ve kullanımdan sonra dikkat edilecek hususlar;

• Mamülünüzü daima dik konumda çalıştırınız.

• Mamülünüzü boş kapta ya da dışarda çalıştırmayınız.

• Çırpıcınızı verimli kullanmak için aşağı yukarı ve dairesel hareketler yaptırarak kullanınız.

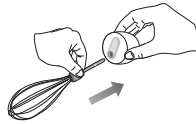
• Çırpıcının yerine tamamen oturduğuna emin olunuz.

• Mamülünüzü gıdanın üzerine sert şekilde bastırmayınız.

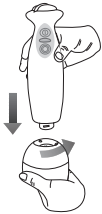
Kullanım için aşağıda verilen sırayı takip ediniz;

Bu aksesuarı kullanmak için öncelikle çırpıcıyı çırpıcı çalıştırma başlığına iterek oturtunuz ve oturduğundan emin olunuz (Resim 7).

Çırpıcı çalıştırma başlığını ana gövdeye vidalayınız, fazla sıkmayın vidaları yalama yapabilirsiniz (Resim 8).



(Resim 7)



(Resim 8)

Çırpıcıyı, karıştırmak istediğiniz gıdayı koyduğunuz ürünle birlikte verilen ölçekli kaba veya kullandığınız derin bir kap içine daldırınız, fişini prize takınız, istediğiniz hız kademesini seçip

karıştırma işlemini tamamlayınız (Resim 9).



(Resim 9)

İşlemin bitiminde çalışmayı durdurup fişi prizden çekiniz. Ana gövdeyi kaptan çıkartınız. Vida sıkma yönünün tersine çevirip çırpıcı

çalıştırma başlığını ayırınız. Çırpıcıyı çekerek yerlerinden çıkarınız. Hand blenderinizle birlikte verilen duvar askısını, vida ve dübelleri kullanarak cihazınızı pratik bir yere monte edebilirsiniz (Resim 10).



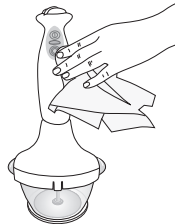
(Resim 10)

4 Bakım ve Temizlik

- Temizliğe başlamadan önce kesinlikle fişi prizden çıkartınız.
- Temizliğin kolay yapılabilmesi için aksesuarların kullanımından hemen sonra yıkanıp kurularak saklanması önemlidir.
- Özellikle parçalayıcı bıçağı kullanımdan hemen sonra yıkayınız ve kurutunuz.
- Motor gövdesini, cam kap kapağını ve çırpıcı çalıştırma başlığını suya daldırmayınız, akan su altında veya bulaşık makinasında yıkamayınız. Ilık nemli bir bezle silip (piyasada tavsiye edilen sıvı deterjanlarda kullanılabilir) kurulayınız (Resim 11).
- Cam kap, bıçak ve çırpıcıyı bulaşık makinasının üst rafında yıkayabilirsiniz.
- Metal parçalayıcı ayağı ılık deterjanlı su ile yıkayabilirsiniz, nemli bir

bez ile silebilirsiniz. Dikkat edilecek husus karıştırıcı ayağın iç kısmına su gitmemesidir, bu durumda karıştırıcı ayağı ters çevirip silkeleyiniz ve kurularak saklayınız, bulaşık makinasında yıkamayınız.

- Cam kap kapağı contasını yıkayıp tekrar yerine takınız (Resim 11). Bu sızdırmazlık contasının sızdırmazlığı sağlayabilmesi için hatasız takılması gerekmektedir.



(Resim 11)

5 Tüketici Hizmetleri

Değerli Müşterimiz,

Sizlere iyi ürün vermek kadar, iyi hizmet vermenin de önemine inanıyoruz. Bu nedenle siz bilinçli tüketicilere çok geniş kapsamlı yeni hizmetler sunmaya devam ediyoruz.

Yetkili Servislerimizin haftanın 7 günü 09:00 - 22:00 saatleri arasında hizmet vermeye başlamasının ardından, Beko Hizmet Merkezi de haftanın 7 günü 08:00 - 24:00 saatleri arasında yeni telefon numarası olan 444 1 404 ile canlı olarak hizmet vermeye başladı.

Doğrudan bu numarayı çevirerek Beko Hizmet Merkezine başvurabilir ve arzu ettiğiniz hizmeti talep edebilirsiniz.

Yeni Numaralar:

444 1 404

(Sabit telefonlardan veya cep telefonlarından alan kodu çevirmeden *)

Diğer Numara:

(0216) 585 8 404

* Sabit telefonlardan yapılan aramalarda şehir içi arama tarifi üzerinden, cep telefonu ile yapılan aramalarda ise GSM-GSM tarifi üzerinden ücretlendirme yapılmaktadır.

Çağrı Merkezimize ayrıca www.beko.com.tr adresindeki Tüketici Hizmetleri bölümünde bulunan formu doldurarak ya da 0216 585 8 404 nolu telefonu arayarak ya da 0216 423 23 53 nolu telefona faks çekerek de ulaşabilirsiniz.

Yazılı başvurular için adresimiz: Beko Hizmet Merkezi, Ankara Asfaltı Yanı, 34950 Tuzla/İSTANBUL

Aşağıdaki önerilere uymanızı rica ederiz.

1. Ürününüzü aldığınızda Garanti Belgesini Yetkili Satıcınıza onaylatırınız.
2. Ürününüzü kullanma kılavuzu esaslarına göre kullanınız.
3. Ürününüzle ilgili hizmet talebiniz olduğunda yukarıdaki telefon numaralarından Çağrı Merkezimize başvurunuz.
4. Hizmet için gelen teknisyene "teknisyen kimlik kartı" nı sorunuz.
5. İşiniz bittiğinde servis teknisyeninden "HİZMET FİŞİ" istemeyi unutmayınız. Alacağınız Hizmet Fişi, ilerde ürününüzde meydana gelebilecek herhangi bir sorunda size yarar sağlayacaktır.
6. Kullanım ömrü: 7 yıldır. (Ürünün fonksiyonunu yerine getirebilmesi için gerekli yedek parça süresi.)



Garanti ile ilgili olarak Müşterinin Dikkat Etmesi Gereken Hususlar

Arçelik tarafından verilen bu garanti, Set Hand Blender'ın normalin dışında kullanılmasından doğacak arızaların giderilmesini kapsamadığı gibi, aşağıdaki durumlar da garanti dışıdır:

1. Kullanma hatalarından meydana gelen hasar ve arızalar,
2. Ürünün müşteriye tesliminden sonraki yükleme, boşaltma ve taşıma sırasında oluşan hasar ve arızalar,
3. Voltaj düşüklüğü veya fazlalığı; hatalı elektrik tesisatı; ürünün etiketinde yazılı voltajdan farklı voltajda kullanma nedenlerinden meydana gelecek hasar ve arızalar,
4. Yangın ve yıldırım düşmesi ile meydana gelecek arızalar ve hasarlar.
5. Ürünün kullanma kılavuzlarında yer alan hususlara aykırı kullanılmasından kaynaklanan arızalar.

Ürüne yetkisiz kişiler tarafından yapılan müdahalelerde ürüne verilmiş garanti sona erecektir.

Yukarıda belirtilen arızaların giderilmesi ücret karşılığında yapılır.

Ürünün kullanım yerine montajı ve nakliyesi ürün fiyatına dahil değildir.

Garanti belgesinin tekemmül ettirilerek tüketiciye verilmesi sorumluluğu, tüketicinin malı satın aldığı satıcı, bayi, acenta ya da temsilciliklere aittir. Garanti belgesi üzerinde tahrifat yapıldığı, ürün üzerindeki orijinal seri numarası kaldırıldığı veya tahrif edildiği takdirde bu garanti geçersizdir.

Üretim Yeri : Türkiye

Ürününüzün CE uygunluğu TÜV Rheinland Am Grauen Stein, Köln 51105 DEUTSCHLAND
Tel: +49 221 8063087 tarafından onaylanmıştır.

Çağrı Merkezi

444 0 888

Diğer Numara

0216 585 8 888

ARÇELİK A.Ş. Tuzla 34950 İstanbul
Telefon (0216) 585 85 85 Faks (0216) 423 23 53

set hand blender

 **arçelik**

**Garanti
Belgesi**

ARÇELİK Set Hand Blender'ın, kullanma kılavuzunda gösterildiği şekilde kullanılması ve Arçelik'in yetkili kaldığı Servis elemanları dışındaki şahıslar tarafından bakım, onarım veya başka bir nedenle müdahale edilmiş olması şartıyla, bütün parçaları dahil olmak üzere tamamı malzeme, işçilik ve üretim hatalarına karşı 2 (İKİ) YIL SÜRE İLE GARANTİ EDİLMİŞTİR.

Garanti kapsamı içinde gerek malzeme ve işçilik gerekse montaj hatalarından dolayı arızalanması halinde yapılan işlemler için işçilik masrafı, değiştirilen parça bedeli ya da başka bir ad altında hiçbir ücret talep edilmeyecektir. Garanti süresi içinde yapılacak onarımlarda geçen süre, garanti süresine ilave edilir. Tamir süresi en fazla 30 iş günüdür. Bu süre mamulün yetkili servis atölyelerimize, yetkili servis atölyelerimiz bulunmaması durumunda Yetkili Satıcılarımıza veya Firmamıza bildirildiği tarihten itibaren başlar. Ürünün arızasının 15 iş günü içerisinde giderilememesi halinde Arçelik A.Ş. ürünün tamiri tamamlanuncaya kadar, benzer özelliklere sahip başka bir ürünü, müşterinin kullanımına tahsis edecektir.

Arızanın giderilmesi konusunda uygulanacak teknik yöntemlerin tespiti ile değiştirilecek parçaların saptanması tamamen firmamıza aittir. Arızanın giderilmesi ürünün bulunduğu yerde veya Yetkili Servis atölyelerinde yapılabilir. Müşterimizin buna onayı şarttır.

Ancak;

-Ürünün teslim tarihinden itibaren garanti süresi içinde kalmak kaydıyla bir yıl içerisinde, aynı arızayı ikiden fazla tekrarlanması veya farklı arızaların dörtten fazla ortaya çıkması veya belirlenen garanti süresi içerisinde farklı arızaların toplamının altıdan fazla olmasıyla üründen yararlanamamanın süreklilik kazanması,

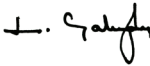
-Tamiri için gereken azami sürenin aşılması

-Yetkili Servis atölyelerince; mevcut olmaması halinde sırasıyla Yetkili satıcımız, bayi, acente, temsilciliğimizden birisinin bölgeye en yakın servis yetkilisiyle birlikte veya firmamız yetkilisince düzenlenecek raporla arızanın tamirinin mümkün bulunmadığının belirlenmesi durumunda, ücretsiz olarak değiştirme işlemi yapılacaktır.

Garanti belgesi ile ilgili olarak çıkabilecek sorunlar için Sanayi ve Ticaret Bakanlığı ,Tüketicinin ve Rekabetin Korunması Genel Müdürlüğü'ne başvurulabilir. Bu Garanti Belgesi'nin kullanılmasına 4077 sayılı Tüketicinin Korunması Hakkında Kanun ile bu Kanun'a dayanılarak yürürlüğe konulan Garanti Belgesi Uygulama Esaslarına Dair Tebliğ uyarınca, T.C. Sanayi ve Ticaret Bakanlığı, Tüketicinin ve Rekabetin Korunması Genel Müdürlüğü tarafından izin verilmiştir.

Arçelik A.Ş.

Genel Müdür



Genel Müdür Yardımcısı



Seri No: _____

Tip: K 1256 _____

Teslim Tarihi, Yeri: _____

Fatura Tarihi, No: _____

Satıcı Firma Ünvanı: _____

Adres: _____

Tel-Faks: _____

Satıcı Firma (Kaşe ve İmza): _____

Bu belge, Sanayi ve Ticaret Bakanlığı'nın 69817 no'lu ve 03.06.2009 izin tarihli belgesine göre düzenlenmiştir. Bu bölümü, ürünü aldığımız Yetkili Satıcı imzalayacak ve kaşeyecektir.