



mikser kullanma kılavuzu

K-1433

Lütfen önce bu kılavuzu okuyun!

Değerli Müşterimiz,
Modern tesislerde üretilen ve titiz kalite kontrolünden geçirilmiş olan ürününüzün size en iyi verimi sunmasını istiyoruz.
Bunun için, bu kılavuzun tamamını ürününüzü kullanmadan önce dikkatle okumanızı ve bir başvuru kaynağı olarak saklamanızı rica ederiz.

Bu kullanma kılavuzu...

Makinenizi hızlı ve güvenli bir şekilde kullanmanıza yardımcı olacaktır. Makinenizi kullanmadan ve çalıştırmadan önce kullanma kılavuzunu okuyun.
Özellikle güvenlikle ilgili bilgilere uyun.
Daha sonra da ihtiyacınız olabileceği için kullanma kılavuzunu kolay ulaşabileceğiniz bir yerde saklayın.
Ayrıca makineyle birlikte ilave olarak verilen diğer belgeleri de okuyun. Bu kullanma kılavuzunun başka modeller için de geçerli olabileceğini unutmayın. Modeller arasındaki farklar kılavuzda açık bir şekilde vurgulanmıştır.

Bu ürün, çevreye saygılı modern tesislerde doğaya zarar vermeden üretilmiştir.

EEE Yönetmeliğine Uygundur.



PCB içermez

İçindekiler

1 Güvenlik Uyarıları	>2
2 Cihazınızın Teknik Özellikleri	>3
3 Cihazınızın Kullanılması	>4-6
4 Bakım ve Temizlik	>7
5 Tüketici Hizmetleri	>8

1 Güvenlik Uyarıları

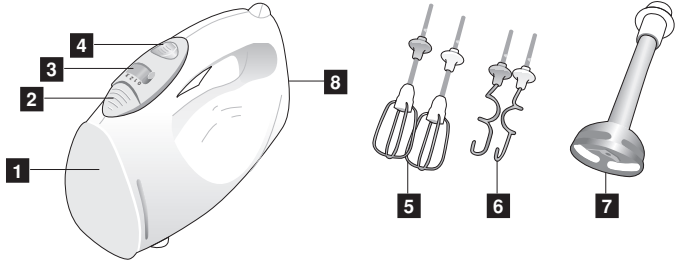
- Ürününüz 220-240 Volta göre ayarlanmıştır.
- Güvenliğiniz açısından ıslak elle ürünü çalıştırmayınız.
- Ürününüzün gövdesini suya sokmayınız, gerekli olduğu durumlarda önce fişi prizden çekerek sadece nemli bir bezle siliniz, kuru bir bez ile kurulayınız.
- Ürünü ara vermeden; Çırpıcı aksesuarlarını 10 dakikadan, spiral karıştırıcı aksesuarlarını 2 dakikadan fazla kullanmayınız ve ara verdikten sonra motorun soğumasını bekleyiniz.
- Ürünü dört değişik hız ve TURBO konumunda kullanılabilir. Hazırlanacak malzemeye göre uygun hızı seçmeniz gerekir. Genelde karıştırma işlemi için dördüncü yani en hızlı devri kullanmak gereklidir. Ancak karıştırmaya birinci hızda yani yavaş devirde başlayınız. Birkaç saniye sonra da, ikinci, üçüncü ve dördüncü hıza geçiniz. Böylece hem motorunuzun ömrünü uzatmış olursunuz, hem de karıştırdığınız malzemenin kabın dışına sıçramasını önlersiniz.
- **Besleme kablosu hasar görürse bu kablo yetkili servis tarafından değiştirilmelidir.**
- Ürünü, fiziksel (görsel, işitsel) veya zihinsel engelliler, çocuklar ve deneyim, bilgi eksikliği olan kişiler tarafından, güvenliklerinden sorumlu bir kişinin gözetimi olmaksızın, kullanılmamalıdır.
- Çocuklar ürün kullanılırken gözetim altında bulundurulmalı ve çocukların ürün ile oynamadıklarından emin olunmalıdır.

Dikkat!

Aksesuarları değiştirmeden önce veya kullanım esnasında hareket eden bölümlere yaklaşılmadan önce cihazınızın çalıştırma düğmesini KAPALI/OFF durumuna getirip motorun tamamen durmasını bekleyiniz ve fişi prizden çekiniz.

Cihazınızı çalıştırmadan önce kullanma kılavuzunun garanti ile ilgili bölümü dahil tamamını dikkatlice okuyunuz. Fatura aslını veya fotokopisini ileride garanti konusunda olabilecek ihtiyaç için saklayınız.
Bu cihaz ev içinde kullanılmak üzere üretilmiştir.

2 Cihazınızın Teknik Özellikleri



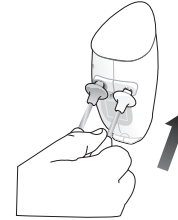
- 1 Mikser motor gövdesi
- 2 Karıştırıcı spiral ve çırpıcı çıkarma düğmesi
- 3 Çalıştırma ve hız ayar düğmesi
- 4 TURBO düğmesi
- 5 Çırpıcılar
- 6 Karıştırıcı spiraller
- 7 Metal parçalayıcı ayak
- 8 Sürgülü kapak

Net ağırlık (Aksesuarsız) :	1040 gr
Voltaj ve frekans :	220-240V ~50 Hz
İzolasyon sınıfı :	□
Boyutlar :	180 x 80 x 140 mm
Motor gücü :	275 W max

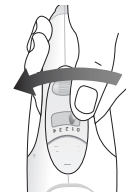
- Ürününüz üzerinde bulunan işaretlemelerde veya ürünle birlikte verilen diğer basılı dökümanlarda beyan edilen değerler, ilgili standartlara göre laboratuvar ortamında elde edilen değerlerdir. Bu değerler, ürünün kullanım ve ortam şartlarına göre değişebilir.

3 Cihazınızın Kullanılması

Çırpma:
Ürününüzü çalıştırmadan önce malzemeleri uygun bir kaba koyunuz. Gri renk diski olan çırpıcıyı, boyasız olan delikten yuvaya sokunuz (Resim 1).



(Resim 1)
Ürününüzü prize takarken, çalıştırma ve hız ayar düğmesinin "0" konumunda olduğundan emin olunuz. Çırpıcıları takmadan motoru çalıştırmayınız. Ürününüzü çalıştırmak için gövde üzerindeki çalıştırma ve hız ayar düğmesini kullanınız. Düğmenin yanında hız kademesini gösteren 0, 1, 2, 3 ve 4 rakamları yazmaktadır. Ürününüzün çalışma hızını, çalıştırma ve hız ayar düğmesini sırasıyla ilerleterek, kademe kademe arttırınız (Resim 2).



(Resim 2)

Ani yüksek hıza ihtiyacınız olduğunda, TURBO düğmesine basarak maksimum hıza ulaşabilirsiniz (Resim 3) Ürününüzü kabin üzerinde ve yatay şekilde tutunuz. Çırpıcılar kabin dibine dik durumda kullanılmalıdır.



(Resim 3)

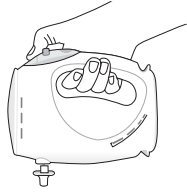
İçi teflon kaplanmış kaplarda ürünü dikkatli kullanınız, aksi halde teflonunuz çizilebilir. Mayonez, omlet, bisküvi ile yapılan çeşitli kekler, muhallebi, krema, peynirli karışımlar, sos ve çorba hazırlamak, yumurta çırpma için çırpıcı teller kullanılır. Yumurta beyazı gibi malzemeleri çırpma veya az miktarda krema yapmak için dar ve uzun bir kap kullanınız.

İki çırpıcıyı mutlaka birlikte çalıştırınız. Çırpıcıları kullanırken, çırpma işleminin başında ve karışıma ek malzemeler kattığınızda ürünü birinci hız kademesinde çalıştırınız. Bu hız yeterli olmadığında sırasıyla ikinci, üçüncü ve dördüncü hız kademelerine geçiniz. Ani yüksek hıza ihtiyacınız olduğunda TURBO düğmesine basarak maksimum hıza ulaşabilirsiniz (Resim 4).



(Resim 4)

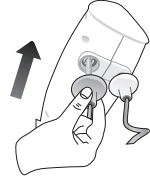
Ürününüzü ara vermeden 10 dakikadan uzun süre kullanmayınız ve ara verdiğinizde motorun soğumasını bekleyiniz. İşiniz bittiğinde çırpıcıları çıkarmak için çalıştırma hız ayar düğmesini "0" konumuna getirdikten sonra öndeki karıştırıcı spiral ve çırpıcı çıkarma düğmesine basınız (Resim 5). Ürününüzün gövdesini sadece nemli bezle siliniz.



(Resim 5)

Karıştırma:

Her türlü hamuru hazırlarken, çiğ kıyma vb. karıştırırken karıştırıcı spiraller kullanılır. Hamur karıştırırken mutlaka hızı 4. seviyeye getiriniz. Gri renk disk olan karıştırıcı, boyasız olan delikten yuvaya sokulur. Diğer karıştırıcı spiral ise, öteki yuvaya yerleştirilir (Resim 6).



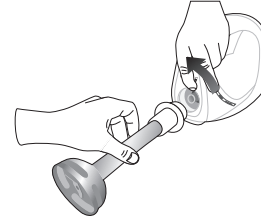
(Resim 6)

Aksi halde hamur karışımı ürün gövdesine doğru ilerleyebilir. Karıştırma işlemine başlamadan önce malzemeyi kaba koyun ve karıştırıcı spiralleri kabın dibine değdirerek ürünü çalıştırın. Karıştırma işlemi sırasında yeni malzemeler eklediğinizde, hızı birinci seviyeye getirin. Malzemeleri ekledikten sonra hızı yeniden dördüncü seviyeye getirerek eklediklerinizi karıştırın. Malzemenin iyi karıştığından emin olmak için karıştırıcı spiralleri, kaşıkla karıştırıyormuş gibi kabın içinde hızla çevirin. Karıştırıcı spiralleri ara vermeden en fazla 2 dakika kullanarak 400 gr unu hamur haline getirebilirsiniz. Bu işlemden sonra ara vererek motorun soğumasını bekleyiniz. İşiniz bittiğinde çalıştırma ve hız ayar düğmesini "0" konumuna getirdikten sonra, karıştırıcı spiral ve çırpıcı çıkarma düğmesine basarak karıştırıcı spirallerini çıkarınız.

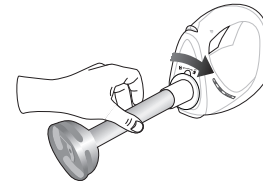
Parçalama:

Cihazınızı fişten çekiniz mikserinizin arkasındaki sürgülü kapağı açma mandalından tutarak yukarı çekiniz ve tutunuz.

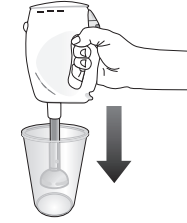
Parçalayıcı ayağı, mikser motor gövdesindeki takılacağı deliğe ağız-ağıza gelecek şekilde oturtunuz ve (saatin tersi yöne) sola doğru sıkışana kadar vidalayınız (Resim 7). Parçalayıcı ayağı sökmek için; Cihazınızı fişten çekiniz. Parçalayıcı ayağı sağa doğru (saat yönünde) mikserden kurtuluncaya kadar çeviriniz (Resim 8). Parçalayıcı ayak aşağı gelecek şekilde kullanılmalıdır (Resim 9). Kaynayan kabın içindeki yiyecekler için parçalayıcıyı kullanmayınız, arızalanabilir.



(Resim 7)



(Resim 8)



(Resim 9)

Dikkat!

Kullanım sırasında parçalayıcı ayağın parçalama bıçağını kesinlikle ellerinizden veya vücudunuzun tehlike arz edebilecek uzuvlarından uzak tutunuz.

Ürününüzle çocukların oynamasına ve ürünüze ulaşamayacakları yerde muhafazasına dikkat ediniz. Parçalayıcı ayağı mikserden çıkartırken mutlaka mikserinizin fişini prizden çekiniz.

4 Bakım ve temizlik

- Temizliğe başlamadan önce fişi prizden çıkartınız.
- Temizliğin kolay yapılabilmesi için aksesuarların kullanımından hemen sonra yıkanıp kurutularak saklanması önemlidir.
- Mikser motor gövdesini suya daldırmayınız, akan su altında veya bulaşık makinasında yıkamayınız. Ilık nemli bir bezle silip (piyasada tavsiye edilen sıvı deterjanlarda kullanılabilir) kurulayınız. Temizlik sırasında aşındırıcı kimyasallar kullanmayınız.
- Metal parçalayıcı ayağı ılık deterjanlı su ile yıkayabilirsiniz, nemli bir bez ile silebilirsiniz. Dikkat edilecek husus metal parçalayıcı ayağın iç kısmına su gitmemesidir, bu durumda metal parçalayıcı ayağı ters çevirip silkeleyiniz ve kurutarak saklayınız, bulaşık makinesinde yıkamayınız.
- Karıştırıcı spiralleri ve çırpıcıları bulaşık makinasının üst rafında yıkayabilirsiniz.

5 Tüketici hizmetleri

Değerli Müşterimiz,

Sizlere iyi ürün vermek kadar, iyi hizmet vermenin de önemine inanıyoruz. Bu nedenle siz bilinçli tüketicilere çok geniş kapsamlı yeni hizmetler sunmaya devam ediyoruz.

Yetkili Servislerimizin haftanın 7 günü 09:00 - 22:00 saatleri arasında hizmet vermeye başlamasının ardından, Arçelik Çağrı Merkezi de haftanın 7 günü 08:00 - 24:00 saatleri arasında yeni telefon numarası olan **444 0 888** ile canlı olarak hizmet vermeye başladı. Doğrudan bu numarayı çevirerek Arçelik Çağrı Merkezi'ne başvurabilir ve arzu ettiğiniz hizmeti talep edebilirsiniz.

Yeni Numaralar:

444 0 888

(Sabit telefonlardan veya cep telefonlarından alan kodu çevirmeden *)

Diğer Numara:

(0216) 585 8 888

* Sabit telefonlardan yapılan aramalarda şehir içi arama tarifi üzerinden, cep telefonu ile yapılan aramalarda ise GSM-GSM tarifi üzerinden ücretlendirme yapılmaktadır.

Çağrı Merkezimize ayrıca www.arcelik.com.tr adresindeki Tüketici Hizmetleri bölümünde bulunan formu doldurarak ya da 0216 585 8 888 nolu telefonu arayarak ya da 0216 423 23 53 nolu telefona faks çekerek de ulaşabilirsiniz.

Yazılı başvurular için adresimiz: Arçelik Çağrı Merkezi, Ankara Asfaltı Yanı, 34950 Tuzla/İSTANBUL

Aşağıdaki önerilere uymanızı rica ederiz.

1. Ürününüzü aldığınızda Garanti Belgesini Yetkili Satıcınıza onaylatınız.
2. Ürününüzü kullanma kılavuzu esaslarına göre kullanınız.
3. Ürününüzle ilgili hizmet talebiniz olduğunda yukarıdaki telefon numaralarından Çağrı Merkezimize başvurunuz.
4. Hizmet için gelen teknisyene "teknisyen kimlik kartı"nı sorunuz.
5. İşiniz bittiğinde servis teknisyeninden "HİZMET FİŞİ" istemeyi unutmayınız. Alacağınız Hizmet Fişi, ileride ürününüzde meydana gelebilecek herhangi bir sorunda size yarar sağlayacaktır.
6. Kullanım ömrü: 7 yıldır. (Ürünün fonksiyonunu yerine getirebilmesi için gerekli yedek parça süresi)



Garanti ile ilgili olarak
müşterinin dikkat etmesi
gereken hususlar

Arçelik tarafından verilen bu garanti, Mikser'in normalin dışında kullanılmasından doğacak arızaların giderilmesini kapsamadığı gibi, aşağıdaki durumlar da garanti dışıdır.

1. Kullanma hatalarından meydana gelen hasar ve arızalar,
2. Ürünün müşteriye tesliminden sonraki yükleme, boşaltma ve taşıma sırasında oluşan hasar ve arızalar,
3. Voltaj düşüklüğü veya fazlalığı; hatalı elektrik tesisatı; ürünün etiketinde yazılı voltajdan farklı voltajda kullanma nedenlerinden meydana gelecek hasar ve arızalar,
4. Yangın ve yıldırım düşmesi ile meydana gelecek arızalar ve hasarlar,
5. Ürünün kullanma kılavuzlarında yer alan hususlara aykırı kullanılmasından kaynaklanan arızalar.

Ürüne yetkisiz kişiler tarafından yapılan müdahalelerde ürüne verilmiş garanti sona erecektir.

Yukarıda belirtilen arızaların giderilmesi ücret karşılığında yapılır.

Ürünün kullanım yerine montajı ve nakliyesi ürün fiyatına dahil değildir.

Garanti belgesinin tekemmül ettirilerek tüketiciye verilmesi sorumluluğu, tüketicinin malı satın aldığı satıcı, bayi, acenta ya da temsilciliklere aittir. Garanti belgesi üzerinde tahrifat yapıldığı, ürün üzerindeki orijinal seri numarası kaldırıldığı veya tahrif edildiği takdirde bu garanti geçersizdir.

Ürünümüz Arçelik A.Ş. adına Erna Maş A.Ş. Atatürk Sanayi Bölgesi İstasyon Mah.
Prof. Mehmet Bozkurt Cad. No:27 34555 Hadımköy-İstanbul/Türkiye tarafından üretilmiştir.

Ürünümüzün CE uygunluğu TÜV Rheinland Am Grauen Stein, Köln 51105 DEUTSCHLAND
Tel: +49 221 8063087 tarafından onaylanmıştır.

Çağrı Merkezi
444 0 888

Diğer Numara
0216 585 8 888

ARÇELİK A.Ş. Tuzla 34950 İstanbul
Telefon (0216) 585 85 85 Faks (0-216) 423 23 53

mikser



**Garanti
Belgesi**

ARÇELİK Mikser'in, kullanma kılavuzunda gösterildiği şekilde kullanılması ve Arçelik'in yetkili kıldığı Servis elemanları dışındaki şahıslar tarafından bakım, onarım veya başka bir nedenle müdahale edilmemesi olması şartıyla, bütün parçaları dahil olmak üzere tamamı malzeme, işçilik ve üretim hatalarına karşı **2 (İKİ) YIL SÜRE İLE GARANTİ EDİLMİŞTİR.**

Garanti kapsamı içinde gerek malzeme ve işçilik gerekse montaj hatalarından dolayı arızalanması halinde yapılan işlemler için işçilik masrafı, değiştirilen parça bedeli ya da başka bir ad altında hiçbir ücret talep edilmeyecektir. Garanti süresi içinde yapılacak onarımlarda geçen süre, garanti süresine ilave edilir. Tamir süresi en fazla 20 iş günüdür. Bu süre mamulün yetkili servis atölyelerimize, yetkili servis atölyelerimiz bulunmaması durumunda Yetkili Satıcılarımız veya Firmamıza bildirildiği tarihten itibaren başlar. Ürünün arızasının 10 iş günü içerisinde giderilememesi halinde Arçelik A.Ş. ürünün tamiri tamamlanıncaya kadar, benzer özelliklere sahip başka bir ürünü, müşterinin kullanımına tahsis edecektir.

Arzanın giderilmesi konusunda uygulanacak teknik yöntemlerin tespiti ile değiştirilecek parçaların saptanması tamamen firmamıza aittir. Arzanın giderilmesi ürünün bulunduğu yerde veya Yetkili Servis atölyelerinde yapılabilir. Müşterimizin buna onayı şarttır.

Ancak;

Tüketicinin onarım hakkını kullanmasına rağmen malın;

-Tüketiciye teslim edildiği tarihten itibaren, garanti süresi içinde kalmak kaydıyla, bir yıl içerisinde en az dört defa veya imalatçı-üretici ve/veya ithalatçı tarafından belirlenen garanti süresi içerisinde altı defa arızalanmasının yanı sıra, bu arızaların maldan yararlanmamayı sürekli kılması,

-Tamiri için gereken azami süresinin aşılması,

-Firmamızın servis istasyonunun, servis istasyonunun mevcut olmaması halinde sırayla satıcısı, bayii, acentesi temsilciliği ithalatçısı veya imalatçı-üreticisinden birisinin düzenleyeceği raporla arzının tamirini mümkün bulunmadığının belirlenmesi, durumlarında tüketici malın ücretsiz değiştirilmesini, bedel iadesi veya ayni oranda bedel indirimini talep edebilir. Garanti belgesi ile ilgili olarak çıkabilecek sorunlar için Sanayi ve Ticaret Bakanlığı, Tüketicinin ve Rekabetin Korunması Genel Müdürlüğü'ne başvurulabilir. Bu Garanti Belgesi'nin kullanılmasına 4077 sayılı Tüketicinin Korunması Hakkında Kanun ile bu Kanun'a dayanaklar yürürlüğe konulan Garanti Belgesi Uygulama Esaslarına Dair Tebliğ uyarınca, T.C. Sanayi ve Ticaret Bakanlığı, Tüketicinin ve Rekabetin Korunması Genel Müdürlüğü tarafından izin verilmiştir.

Arçelik A.Ş.

Genel Müdür

Genel Müdür Yardımcısı

Seri No: _____

Tip: K-1433

Teslim Tarihi, Yeri: _____

Fatura Tarihi, No: _____

Satıcı Firma Ünvanı: _____

Adres: _____

Tel-Faks: _____

Satıcı Firma (Kaşe ve imza): _____

Bu belge, Sanayi ve Ticaret Bakanlığı'nın 70986 no'lu ve 29.06.2009 izin tarihli belgesine göre düzenlenmiştir.
Bu bölümü, ürünü aldığınız Yetkili Satıcı imzalayacak ve kaşeleyecektir