



K 2465

*ekmek kızartma
makinesi*

***KULLANMA
KILAVUZU***



**Bu ürün,
çevreye saygılı modern tesislerde
doğaya zarar vermeden
üretilmiştir.**

Değerli Müşterimiz,
Modern tesislerde üretilen ve titiz kalite kontrolünden geçirilmiş olan ürününüzün size en iyi verimi sunmasını istiyoruz. Bunun için, bu kılavuzun tamamını ürününüzü kullanmadan önce dikkatle okumanızı ve bir başvuru kaynağı olarak saklamanızı rica ederiz.



İ Ç İ N D E K İ L E R



1. Bölüm : Güvenlik uyarıları/3



2. Bölüm : Cihazınızın teknik özellikleri/4



3. Bölüm : Cihazınızın kullanılması/5-6



4. Bölüm : Bakım ve temizlik/7



5. Bölüm : Tüketici Hizmetleri/8

1. Bölüm / Güvenlik uyarıları:



- Evinizdeki voltajın cihazın voltajıyla uyumlu olmasına dikkat edin.
- Ekmeğiniz herhangi bir sebeple alev alabilir bu sebeple ürününüzü perde gibi kolay alev alabilen nesnelere yakınında çalıştırmayınız.
- Cihazı başka bir yere taşımadan önce, cihaz kullanılmadığı zaman ve cihazı temizlemeden önce daima fişini çekin.
- Cihazı kuru, düz bir yüzeye yerleştirin.
- Sıcak yüzeylere dokunmayın. Cihazı kaldırmak ve taşımak için yanlardan tutun.
- Elektrik kablosunu veya cihazı asla suya veya herhangi bir sıvıya daldırmayın.
- Ekmek kızartma sırasında cihazı sürekli olarak gözleyin.
- Bu cihaz küçük çocuklar tarafından kullanılmamalıdır.
- Cihazın bulunduğu yerde, küçük çocukları yalnız bırakmayın (çocuklar sıcak yüzeylere dokunabilir ve yaralanabilirler).
- Elektrik kablosunun masanın köşesinden sarkmasına vb. izin

- vermeyin; birisi takılabilir ve cihaz devrilebilir.
- Cihazı ocağın veya fırın gibi sıcak yerlerin yakınına koymayın.
- Sadece ev kullanımı içindir.
- Hareketli taşıtlarda ve deniz taşıtlarında kullanılmak üzere tasarlanmamıştır.
- Dış mekânlarda (açık havada) kullanmayın.
- Cihazın içine yerleştireceğiniz ekmeğin uygun boyutlarda olmasına, ekmeğin dilimi açıklığının dışına taşmamasına, ekmeğin çıkarma mekanizmasında sıkışacak kadar uzun veya ince olmamasına dikkat edin.
- Cihaz sıcakken veya fişi prize takılıyken, cihazın üzerine bir örtü örtmeyin.
- Soğuk ekmeği ısıtmak için ekmeğin dilim açıklıklarının üzerine (kaplayacak şekilde) yerleştirmeyin. Bu, hava sirkülasyonunu engeller ve cihazın zarar görmesine yol açabilir.
- Cihazın bağlı olduğu elektrik hattına bir sigorta veya elektrik anahtarı takılması ek güvenlik sağlayacaktır. Cihazın bağlı olduğu

- devreye akım değeri 30mA'yı geçmeyen bir anahtar takılması önerilir. Profesyonel yardım için elektrikçinize başvurun.
- Elektrik kablosunu ve cihazı düzenli olarak hasarlara karşı kontrol edin. Herhangi bir hasar saptarsanız, cihazı kullanmayı bırakın ve cihazı en yakın yetkili servise götürün.

NOT: Bu cihaz, elektronik denetimlidir ve cihaz 230/240 V elektrik hattına bağlanmadıkça, kızartma kolu aşağı konumda kilitlenmeyecektir.

- Asla cihazı yana yatırarak kullanmayın.
- Ekmek, börek veya pide vb. üzerine asla bir gıda (reçel, peynir) sürmeyin. Bu, elektrik çarpmasına veya yangına yol açabilir.
- Bu cihaz sadece ekmeğin vb. gibi ürünlerin kızartılması içindir. Cihaza diğer gıdaların konulması elektrik çarpmasına veya yangına yol açabilir.

3

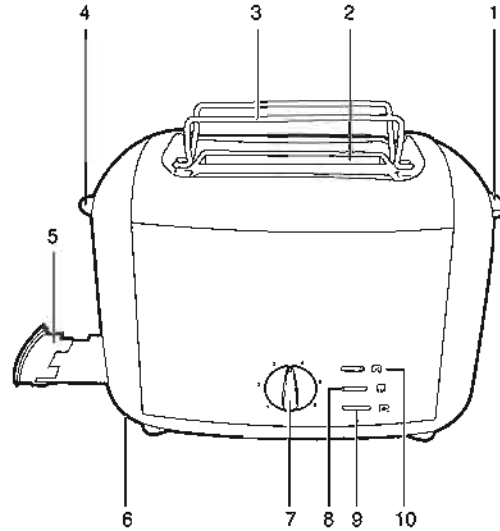


2. Bölüm / Cihazınızın teknik özellikleri:

Gerilim	: 230 - 240 V ~ 50 Hz
Güç	: 1000 - 1100 W
İzolasyon sınıfı	: I
Kapasite	: 2 dilim
Boyutlar	: 310 x 189 x 202 mm
Net ağırlık	: 1600 gr.

1. Kızartma kolu
2. Kızartma aralığı
3. Isıtma rafı
4. Isıtma rafı kolu
5. Kırınıt tablası
6. Kablo saklama yeri
7. Elektronik kızartma ayarı
8. Tekrar ısıtma
9. İptal
10. Buz çözme

Ürünün üzerinde bulunan işaretlemelerde veya ürünle birlikte verilen diğer baskılı dokümanlarda beyan edilen değerler, ilgili standartlara göre laboratuvar ortamında elde edilen değerlerdir, bu değerler, ürünün kullanım ve ortam şartlarına göre değişebilir.

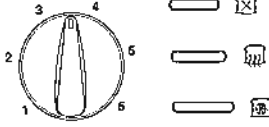


4

3. Bölüm / Cihazınızın kullanılması:



1. Fişi prize takın.



2. Ekmekleri, börekleri, pideleri vb. kızartma aralıklarına yerleştiriniz.

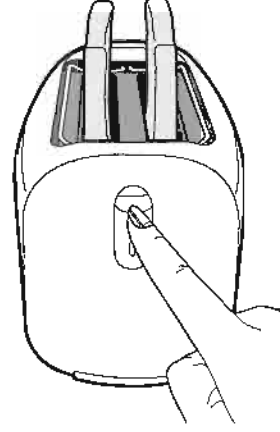
3. İsteddiğiniz kızartma ayarını seçin. "1" en düşük, "6" en yüksek ayardır. Cihazı ilk kez kullanırken "3"ü seçmenizi öneririz. Ekmek türlerine ve kişisel tercihlere bağlı olarak farklı ayarlar belirlenebilir.

4. Kızartma kolunu, kilitleneneye dek aşağı bastırın.

KIZARTMA KOLUNU DAHA YUKARI KALDIRMA

Börek gibi küçük gıdaları kolayca çıkarmak için kızartma kolu normal konumuna göre yaklaşık 20 mm daha yukarı kaldırabilirsiniz.

Ekmeklerin veya böreklerin sıkışması durumunda, fişi prizden çekin ve dikkatlice ekmeği cihazın içinden çıkartın. Isıtıcı ekipmanlara zarar vermeye dikkat edin.



DONMUŞ EKMEKLER

Donmuş ekmekleri kızartmak için, ekmeği kızartma aralığına yerleştirin, istediğiniz kızartma ayarını seçin, kumanda kolunu aşağı indirin ve Buz Çözme tuşuna basın. Isıtma süresi uzayacaktır.

DİKKAT!

CİHAZ ÇALIŞIRKEN BAŞINDAN AYRILMAYIN

NOT:

Eğer cihazın fişi prize takılmamışsa veya elektrik kesilirse, kızartma kolu aşağı konumda kilitlemeyecektir.

TEKRAR ISITMA

Bu işlev ile ekmeği tekrar kızartmadan ısıtabilirsiniz. Ekmeği kızartma aralığına yerleştirin, kumanda kolunu aşağı indirin ve Tekrar Isıtma tuşuna basın.



ISITMA RAFI

Cihazınız, çörekler, kurabiyeler gibi büyük ve yuvarlak gıdaları ısıtmak için özel bir ısıtıcı raf sistemiyle donatılmıştır. Rafı dışarı çıkarmak için Isıtma Rafı kolunu aşağı itin ve çörekleri vb. rafın üzerine yerleştirin. Isıtmaya başlamak için istediğiniz kızartma ayarını seçin ve kızartma kolunu aşağı indirin. Isıtıcı ekipmanlarından gelen sıcaklık, çörekleri vb. ısıtacaktır. Kullandıktan sonra, Çörek Isıtma Rafı kolunu yukarı çekerek rafın cihazın içine girmesini sağlayın.

NOT:

- Bu işlev, kızartma aralıklarında ekmeğin varken veya yokken kullanılabilir.
- Herhangi bir anda İptal tuşuna basarak kızartma/ısıtma işlemi durdurulabilir.

DİKKAT!

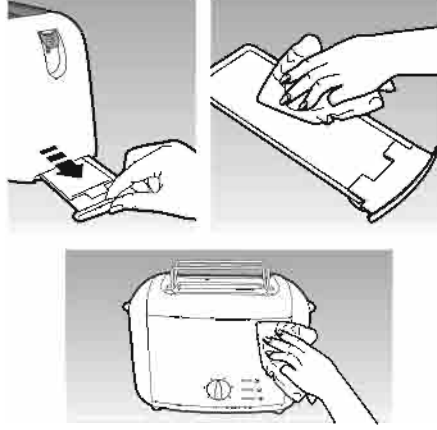
ASLA SIKIŞMIŞ EKMEKLERİ, PİDELERİ VEYA BÖREKLERİ BIÇAK VE BENZERİ NESNELERİ KULLANARAK ÇIKARMAYA ÇALIŞMAYIN. ISITICI EKİPMANLARA TEMAS EDİLMESİ HALİNDE, CİHAZ HASAR GÖRÜR VE ELEKTRİK ÇARPMASI İLE KARŞILAŞILABİLİR.

4. Bölüm / Bakım ve temizlik:



Kırıntı tablası düzenli olarak temizlenmelidir. Cihazın altında ekme kırıntılarının birikmesine izin vermeyin.

1. Cihazınızı temizlemeye başlamadan önce daima fişi prizden çekin.
2. Cihazın altındaki kırıntı tablasını çekin, boşaltın ve yerine geri takın.
3. Cihazın dışını nemli bir bezle silin ve yumuşak kuru bir bezle silerek parlatın.
4. Cihazın içini temizlemek için, cihazı ters çevirin ve sallayarak içindeki kırıntıların dökülmesini sağlayın.



SAKLAMA

Cihazı uygun bir yere (dolap vb.) kaldırmadan önce daima fişini çekin ve soğumasını bekleyin.

DİKKAT!

EKMEK KIZARTICISINI ASLA KIRINTI TABLASI TAKILI DEĞİLKEN KULLANMAYIN. EKMEK KIRINTILARININ CİHAZIN İÇİNDE BİRİKMESİNE İZİN VERMEYİN. KIRINTI TABLASINI DÜZENLİ OLARAK TEMİZLEYİN.



5. Bölüm / Tüketici Hizmetleri:

Değerli Müşterimiz,

Sizlere iyi ürün vermek kadar, iyi hizmet vermenin de önemine inanıyoruz. Bu nedenle siz bilginli tüketicilere çok geniş kapsamlı yeni hizmetler sunmaya devam ediyoruz.

Yetkili Servislerimiz haftanın 7 günü 09:00 - 22:00 saatleri arasında hizmet vermeye başlamasının ardından, Arçelik Çağrı Merkezi de haftanın 7 günü 08:00 - 24:00 saatleri arasında yeni telefon numarası olan **444 0 888** ile canlı olarak hizmet vermeye başladı. Doğrudan bu numarayı çevirerek Arçelik Çağrı Merkezine başvurabilir ve arzu ettiğiniz hizmeti talep edebilirsiniz.

Yeni Numaralar:

444 0 888

(Sabit telefonlardan veya cep telefonlarından alan kodu çevirmeden *)

Diğer Numara:

(0216) 585 8 888

* Sabit telefonlardan yapılan aramalarda şehir içi arama tanfesi üzerinden, cep telefonu ile yapılan aramalarda ise GSM-GSM zarfesi üzerinden ücretlendirme yapılmaktadır.

Çağrı Merkezimize ayrıca www.arçelik.com.tr adresindeki Tüketici Hizmetleri bölümünde bulunan formu doldurarak ya da 0216 585 8 888 nolu telefonu arayarak ya da 0216 423 23 53 nolu telefona faks çekerek de ulaşabilirsiniz. Yazılı başvurular için adresimiz: Arçelik Çağrı Merkezi, Ankara Asfaltı Yanı, 34950 Tuzla/İSTANBUL

Aşağıdaki önerilere uymanızı rica ederiz.

1. Ürününüzü aldığınızda Garantî Belgesini Yetkili Satıcınıza onaylatınız.
2. Ürününüzü kullanma kılavuzu esaslarına göre kullanınız.
3. Ürününüzle ilgili hizmet talebiniz okuduğunda yukarıdaki telefon numaralarından Çağrı Merkezimize başvurunuz.
4. Hizmet için gelen teknisyene "teknisyen kimlik kartı" nı sorunuz.
5. İşiniz bittğinde servis teknisyeninden "HİZMET FİŞİ" istemeyi unutmayınız. Alacağınız Hizmet Fişi, ilerde ürünüňüzde meydana gelebilecek herhangi bir sorunda size yarar sağlayacaktır.
6. Kullanım ömrü: 7 yıldır. (Ürünün fonksiyonunu yerine getirebilmesi için gerekli yedek parça süresi.)



Garanti ile ilgili olarak
Müşterinin Dikkat Etmesi
Gereken Hususlar

Arçelik tarafından verilen bu garanti, Ekmek Kızartma Makinesi'nin normalin dışında kullanılmasından doğacak arızaların giderilmesini kapsamadığı gibi, aşağıdaki durumlar da garanti dışıdır:

1. Kullanma hatalarından meydana gelen hasar ve arızalar,
2. Ürünün müşteriye tesliminden sonraki yükleme, boşaltma ve taşıma sırasında oluşan hasar ve arızalar,
3. Voltaj düşüklüğü veya fazlalığı; hatalı elektrik tesisatı; ürünün etiketinde yazılı voltajdan farklı voltajda kullanma nedenlerinden meydana gelecek hasar ve arızalar,
4. Yangın ve yıldırım düşmesi ile meydana gelecek arızalar ve hasarlar.
5. Ürünün kullanma kılavuzlarında yer alan hususlara aykırı kullanılmasından kaynaklanan arızalar.

Ürüne yetkisiz kişiler tarafından yapılan müdahalelerde ürüne verilmiş garanti sona erecektir.

Yukarıda belirtilen arızaların giderilmesi ücret karşılığında yapılır.

Ürünün kullanım yerine montajı ve nakliyesi ürün fiyatına dahil değildir.

Garanti belgesinin tekemmül ettirilerek tüketiciye verilmesi sorumluluğu, tüketicinin malı satın aldığı satıcı, bayi, acenta ya da temsilciliklere aittir. Garanti belgesi üzerinde tahrifat yapıldığı, ürün üzerindeki orijinal seri numarası kaldırıldığı veya tahrif edildiği takdirde bu garanti geçersizdir.

Ürününüz Arçelik A.Ş. adına Tech Lane Industries Ltd. (Dai Wang Shan Village, Shan Jian, Baoan, Shenzhen, China
Tel: +86 755 722 48 21) tarafından üretilmiştir.

Ürününüzün CE uygunluğu Tech Lane Industries Ltd. (Dai Wang Shan Village, Shan Jian, Baoan, Shenzhen, China
Tel: +86 755 722 48 21) tarafından onaylanmıştır.

Çağrı Merkezi
444 0 888

Diğer Numara
0216 585 8 888

ARÇELİK A.Ş. Tuzla 34950 İstanbul
Telefon (0216) 585 85 85 Faks (0-216) 423 23 53



GARANTİ
BELGESİ

ekmek kızartma makinesi

ARÇELİK Ekmek Kızartma Makinesi'nin, kullanma kılavuzunda gösterildiği şekilde kullanılması ve Arçelik'in yetkili kaldığı Servis elemanları dışındaki şahıslar tarafından bakım, onarım veya başka bir nedenle müdahale edilmiş olması şartıyla, bütün parçaları dahil olmak üzere tamamı malzeme, işçilik ve üretim hatalarına karşı

2 (İKİ) YIL SÜRE İLE GARANTİ EDİLMİŞTİR.

Garanti kapsamı içinde gerek malzeme ve işçilik gerekse montaj hatalarından dolayı arızalanması halinde yapılan işlemler için işçilik masrafı, değiştirilen parça bedeli ya da başka bir ad altında hiçbir ücret talep edilmeyecektir. Garanti süresi içinde yapılacak onarımlarda geçen süre, garanti süresine ilave edilir. Tamir süresi en fazla 30 iş günüdür. Bu süre mamulün yetkili servis atölyelerimize, yetkili servis atölyelerimiz bulunmaması durumunda Yetkili Satıcılarımızca veya Firmamızca bildirildiği tarihten itibaren başlar. Ürünün arızasının 15 iş günü içerisinde giderilememesi halinde Arçelik A.Ş. ürünün tamiri tamamlanuncaya kadar, benzer özelliklere sahip başka bir ürünü, müşterinin kullanımına tahsis edecektir.

Arızanın giderilmesi konusunda uygulanacak teknik yöntemlerin tespiti ile değiştirilecek parçaların saptanması tamamen firmamızca aittir. Arızanın giderilmesi ürünün bulunduğu yerde veya Yetkili Servis atölyelerinde yapılabilir. Müşterimizin buna onayı şarttır.

Ancak;

-Ürünün teslim tarihinden itibaren garanti süresi içinde kalmak kaydıyla bir yıl içerisinde, aynı arızayı ikiden fazla tekrarlaması veya farklı arızaların dörtten fazla ortaya çıkması sonucu üründen yararlanamamanın süreklilik kazanması,

-Tamiri için gereken azami sürenin aşılması

-Yetkili Servis atölyelerince; mevcut olmaması halinde sırasıyla Yetkili satıcımız, bayi, acente temsilciliğimizden birisinin bölgeye en yakın servis yetkilisiyle birlikte veya firmamız yetkilisince düzenlenecek raporla arızanın tamininin mümkün bulunmadığının belirlenmesi durumunda, ücretsiz olarak değiştirme işlemi yapılacaktır.

Garanti belgesi ile ilgili olarak çıkabilecek sorunlar için Sanayi ve Ticaret Bakanlığı, Tüketicinin ve Rekabetin Korunması Genel Müdürlüğü'ne başvurulabilir. Bu Garanti Belgesi'nin kullanılmasına 4077 sayılı Tüketicinin Korunması Hakkında Kanun ile bu Kanun'a dayanılarak yürürlüğe konulan Garanti Belgesi Uygulama Esaslarına Dair Tebliğ uyarınca, T.C. Sanayi ve Ticaret Bakanlığı, Tüketicinin ve Rekabetin Korunması Genel Müdürlüğü tarafından izin verilmiştir.

ARÇELİK A.Ş.

Seri No:
Tip: K 2465

Teslim Tarihi, Yeri:
Fatura Tarihi, No:
Satıcı Firma Unvanı:

Adres:

Tel-Faks:

Satıcı Firma (Kaşe ve İmza):

Bu belge, Sanayi ve Ticaret Bakanlığı'nın 847 no'lu ve 05.04.2002 izin tarihli belgesine göre düzenlenmiştir. Bu bölümü, ürünü aldığınız Yetkili Satıcı imzalayacak ve kaşeyecektir.