



*elektrikli süpürge
kullanma kılavuzu*

S 7620

Lütfen önce bu kılavuzu okuyun!

Değerli Müşterimiz,

Modern tesislerde üretilen ve titiz kalite kontrolünden geçirilmiş olan ürününüzün size en iyi verimi sunmasını istiyoruz.

Bunun için, bu kılavuzun tamamını ürününüzü kullanmadan önce dikkatle okumanızı ve bir başvuru kaynağı olarak saklamanızı rica ederiz.

Bu kullanma kılavuzu...

Makinenizi hızlı ve güvenli bir şekilde kullanmanıza yardımcı olacaktır.

- Makinenizi kullanmadan ve çalıştırmadan önce kullanma kılavuzunu okuyun.
- Özellikle güvenlikle ilgili bilgilere uyun.
- Daha sonra da ihtiyacınız olabileceği için kullanma kılavuzunu kolay ulaşabileceğiniz bir yerde saklayın.
- Ayrıca makineyle birlikte ilave olarak verilen diğer belgeleri de okuyun.

Bu kullanma kılavuzunun başka modeller için de geçerli olabileceğini unutmayın. Modeller arasındaki farklar kılavuzda açık bir şekilde vurgulanmıştır.



İçindekiler

1	Güvenlik Uyarıları2-3	4	Bakım ve Temizlik9-10
2	Cihazınızın Teknik Özellikleri 4	5	Tüketici Hizmetleri11
3	Cihazınızın Kullanılması ...5-8		

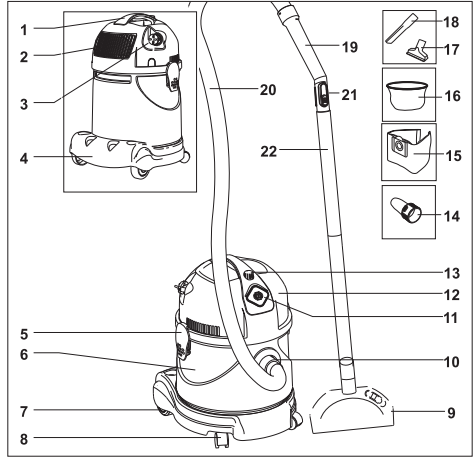
1 Güvenlik Uyarıları

- Cihazınızı dikkatlice kutusundan çıkartınız.
- Cihazınızı çalıştırmadan önce aksesuarları kazandan çıkartınız.
- Vakumlama aksesuarlarını araba gövdesinin arkasında bulunan yuvalara takınız.
- Cihazınız sadece evdeki normal kullanım için tasarlanmıştır ve ticari kullanıma uygun değildir.
- Cihazınız sadece bu kullanma kılavuzunda belirtilen bilgilere göre kullanılmalıdır.
- Elektrikli cihazlar uluslararası standartlara uygun olarak üretilirler.
- Aşağıdaki durumlarda cihazınızın fişini prizden çekiniz:
 - Motor gövdesi hasar görmüşse.
 - Fişli kablo veya hortum hasar görmüşse. Bu gibi durumlarda çağrı merkezimizi arayın.
- Cihazınızı kullanmaya başlamadan önce tüm filtrelerin yerinde takılı olduğundan emin olunuz.
- Filtresiz temizlik yapmayınız.
- Cihazınızı kuru yada az nemli bir bezle siliniz.
- Cihazınızın tamirati sadece yetkili servislerce yapılmalıdır. Hatalı tamiratlar, amaca uygun olmayan ve hatalı kullanımdan doğabilecek hasarlar cihazınızın garanti kapsamından çıkmasına yol açacaktır.
- Cihazı tanıtm etiketinde belirtilen şebeke voltajında kullanınız.
- Süpürgenin kablosunun kıvrılmamış, bükülmemiş ve hasarsız olmasına özen gösteriniz. Köşelerde, kapı eşiklerinde sıkışmamasına dikkat ediniz. Her kullanımdan önce cihazın fişli kablosunu fişten tutarak istenen uzunluğa kadar çekiniz ve elektrik fişini prize takınız.
- Cihazınızı çalışır halde bırakarak yanından uzaklaşmayınız.
- Ekzos çıkışı ve diğer mazgalları örtmeyiniz.
- Cihaz çalışırken, emiş uçlarını, hortumu ve başlarını başınızdan uzak tutunuz, hiç bir zaman göze ve kulağa yakın tutmayınız.
- Çocukların cihazınızı kullanmasına ve oynamasına izin vermeyiniz.
- Fişi prizden çekerken kordonundan çekerek değil fişten tutarak çekiniz.
- Aşağıdaki cisim, madde veya pislikleri kesinlikle emdirmeyiniz:
 - Haşereleler, cihaz ile emilebilecek küçük canlılar,
 - Sağlığa zararlı, keskin kenarlı, sıcak veya akkordlaşmış maddeler,
 - Kolay alevlenen asitler, patlayıcı maddeler veya gazlar.

1 Güvenlik Uyarıları

- Aşağıdaki durumlarda cihazı durdurunuz ve fişini prizden çekiniz:
 - Kullanımdan sonra,
 - Cihazınızın kazanını veya dışını temizlemeden önce,
 - Tamiratlardan önce,
 - Filtreleri değiştirmeden önce,
 - Fişli kablounun kordonu hasarlanmışsa,
 - Cihaz uygun olmayan sesler çıkarıyorsa,
 - Cihaz yere düşürüldüyse ve görünür bir hasar varsa;Bu durumda çağrı merkezimizi arayınız.
 - Cihazınızı insanların veya hayvanların temizliğinde kullanmayınız.
 - Cihazınızı ev dışında kullanmayınız ve saklamayınız.
 - Cihazınızda her zaman orjinal aksesuarları kullanınız.
 - Elektrik taşıyan parçaların, fişli kablo, motor gövdesi, açma/kapama anahtarı vb., suya temas ettirmeyiniz.
 - Ürününüz, fiziksel (görsel, işitsel) veya zihinsel engelliler, çocuklar ve deneyim, bilgi eksikliği olan kişiler tarafından, güvenliklerinden sorumlu bir kişinin gözetimi olmaksızın, kullanılmalıdır.
- Çocuklar ürün kullanılırken gözetim altında bulundurulmalı ve çocukların ürün ile oynamadıklarından emin olunmalıdır.

2 Cihazınızın Teknik Özellikleri



- 1 Sap
- 2 Ekzos çıkışı
- 3 Otomatik sarma fonksiyonlu fişli kablo
- 4 Araba gövdesi
- 5 Kazan kilitleme mandalları
- 6 Kazan
- 7 Arka tekerlekler
- 8 Ön tekerlekler
- 9 Parke halı fırçası
- 10 Emiş ağız
- 11 Açma / kapama anahtarı
- 12 Motor gövdesi
- 13 Elektronik emiş gücü ayar düğmesi
- 14 Emiş adaptörü
- 15 Kağıt torba
- 16 Bez torba
- 17 Geniş ağızlı uç
- 18 Dar ağızlı uç
- 19 Hortum sapı
- 20 Hortum
- 21 Mekanik emiş gücü ayar sürgüsü
- 22 2 parça plastik uzatma borusu

Max. güç	: 1800 W
Net ağırlık	: 9 kg
Elektriksel değerler	: 220-240V AC 50/60 Hz
Kullanım yarıçapı	: 8 m
Filtre kademesi	: 4'lü kademe

Ürünün üzerinde bulunan işaretlemelerde veya ürünle birlikte verilen diğer basılı dökümanlarda beyan edilen değerler, ilgili standartlara göre laboratuvar ortamında elde edilen değerlerdir. Bu değerler, ürünün kullanım ve ortam şartlarına göre değişebilir. Güç değerleri 240V'da test edilmiştir.

3 Cihazınızın Kullanılması

Süpürgenin özellikleri

-By-pass motor sistemine sahiptir. Bu sistemde motor ayrı bir fanla soğutulduğundan, emiş ağızları herhangi bir nedenle kapandığında veya tıklandığında motor sıcaklığı sabit kalmak suretiyle motorun yanması önlenmektedir.

-Emilen tozlu hava filtrelenip temizlendikten sonra motor üzerinden geçmeden arka egzost çıkış kanallarından dışarı atılır. Motor ise üst gövdeden emilen hava ile soğutulur. Bu nedenle toz birikmesinden meydana gelen aşırı ısınma ve kısa devre ihtimali ortadan kalkarak motorun ömrü uzamış olur.

-Kazan paslanmaya, delinmeye ve darbelere karşı dayanıklıdır.

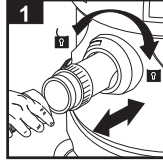
Kullanma Talimatı

Elektrikli süpürgezinin değişik temizleme amaçlarına uygun bol aksesuarları vardır. Bu nedenle yapacağınız temizlik cinsine uygun aksesuarların kullanılmasına dikkat ediniz.

Emiş adaptörünü kazandaki emiş ağzına takınız ve saat yönünde çevirip kilitleyiniz.(Şekil 1)

Hortum ucunu hafif bir çevirme hareketi ile emiş adaptörüne

takınız.(Şekil 1)



Kuru tozların temizlenmesi

Bu üründe kuru tozları iki farklı şekilde temizleyebilirsiniz.

- 1.Bez filtreli kullanım
- 2.Kağıt torbalı kullanım

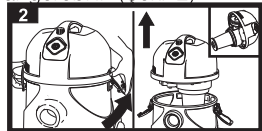
Lütfen dikkat !

Kazanın kuru olduğundan, bez torbanın ve filtrenin yerine takılı olduğundan emin olunuz.

1.Bez Filtreli Kullanım:

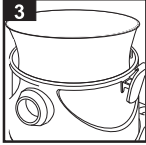
Bez filtrenin takılması

Kazan kilitleme mandallarını açınız. Motor gövdesini sapından tutup yukarı kaldırıңыз ve yana koyunuz. Motor gövdesi kesinlikle filtre konisi üzerine konulmamalıdır. Motor gövdesi filtre konisi üzerine konulduğu zaman devrilebilir ve zarar görebilir. (Şekil 2)



3 Cihazınızın Kullanılması

Bez torbayı kazan içine yerleştiriniz.
(Şekil 3)



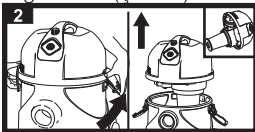
Bez filtreli kullanımda kuru tozlar bez filtreye yapışacak ve büyük kirler kazanın içerisine dökülecektir. Bu şekil kullanımda kazanı boşaltarak ve bez filtreyi temizleyerek defalarca kullanabilirsiniz.

2. Kağıt Torbalı Kullanım:

Kağıt torbalı kullanım esnasında bez filtreyi kullanmayınız. Kağıt torba kullanıldığında tüm toz ve kirler kağıt torbaya dolacaktır. Torbanız dolduktan sonra bir başka kağıt torba takarak temizliğe devam edebilirsiniz.

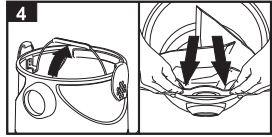
Kağıt torbanın takılması

Kazan kilitleme mandallarını açınız. Motor gövdesini sapından tutup yukarı kaldırınız ve yana koyunuz. Motor gövdesi kesinlikle filtre konisi üzerine konulmamalıdır. Motor gövdesi filtre konisi üzerine konulduğu zaman devrilebilir ve zarar görebilir. (Şekil 2)



Kazan taşıma kolunu emiş ağzının ters tarafına yatırınız.

Emiş adaptörünü saat yönünün tersine çevirerek çıkartınız. (Şekil 1) Kağıt torbayı kazan içindeki yerine takınız ve kazanın iç çeperleri boyunca yayınız. (Şekil 4)

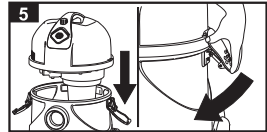


Motor gövdesini tekrar kazanın üzerine yerleştiriniz.

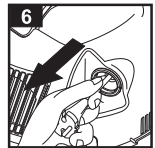
Açma / kapama düğmesi, kazandaki emiş ağzıyla aynı hizada olmalıdır.

Kazan kilitleme mandallarını kapatınız. (Şekil 5)

Emiş adaptörünü kazandaki emiş ağzına takınız ve saat yönünde çevirip kilitleyiniz.

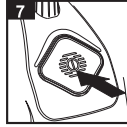


Fişli kabloyu fişten tutarak istenen uzunluğa kadar çekiniz ve elektrik fişini prize takınız. (Şekil 6)

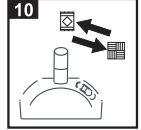


3 Cihazınızın Kullanılması

Açma / kapama düğmesine basarak cihazı çalıştırınız. (Şekil 7)

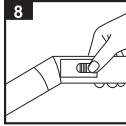


- Halı ve kilimler
- Düz zeminler

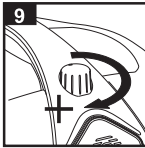


Hortum sapındaki mekanik temizleme gücü ayar sürgüsünü oynatarak, emme kuvvetini ayarlayabilirsiniz. (Şekil 8)

- Sürgü açık : Emme gücü düşük
- Sürgü kapalı: Emme gücü yüksek



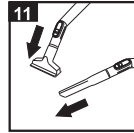
Emiş gücünü, elektronik emiş gücü ayar düğmesini saat yönünde çevirip yükseltebilirsiniz.(Şekil 9)



Parke Halı Fırçası (9)

Bu parça döner mafsallı olup zeminlerin ve mobilya altlarının güçlü bir şekilde temizlenmesine imkan verir. Süpürücüde düz yüzeylerin temizliğinde fırça dışarıda, halı ve halı kaplı yüzeylerin temizliğinde fırça içeride olmalıdır. (Şekil 10)

İstenilen aksesuarları takarak süpürücünün girmediği yerleri temizleyebilirsiniz. Aksesuarlar hem emme borularına hem de hortum sapına takılabilir. (Şekil 11)



Geniş ağızlı Uç (17)

Yastık, şilte, minder, koltuk gibi yüzeylerin temizliğinde kullanılır.

Dar ağızlı Uç (18)

Radyatör araları, köşe ve katlanmış yüzeylerin temizliğinde kullanılır.

Kağıt torbanın yerinden çıkarılması

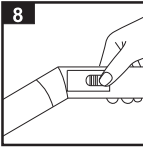
Kağıt filtre çıkarılmadan önce emiş ağızı adaptörü saat yönünde döndürülerek yerinden çıkarılır ve kağıt filtre yuvasından çıkarılabilir. Emiş adaptörü çıkarılmaz ise kağıt torba yerinden çıkmayacaktır.

3 Cihazınızın Kullanılması

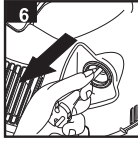
Islak yerlerin temizliği

Lütfen dikkat !

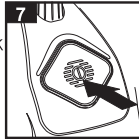
Hortum sapındaki mekanik emiş gücü ayar sürgüsünü kapalı konuma getiriniz.(Şekil 8)



Fişli kabloyu fişten tutarak istenen uzunluğa kadar çekiniz ve elektrik fişini prize takınız. (Şekil 6)

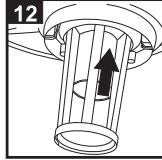


Açma / kapama düğmesine basarak cihazı çalıştırınız. (Şekil 7)



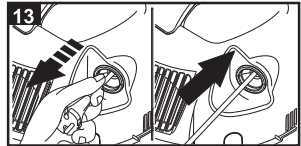
Kazanın azami sıvı doluluk seviyesinin aşılması, hava akımını kesen bir şamandıra yardımıyla önlenir. Şamandıranın kapanması emişin düşmesi ve motor sesinin birden artmasıyla hissedilir. Bu durumda cihaz durdurulmalı ve kazan boşaltılmalıdır.

Cihazınız kullanım esnasında devrilecek olursa, şamandıra hava akımını keser, bu durumda cihaz düzeltilmeli ve kısa bir süre durdurulmalıdır. (Şekil 12)



Kullanım sona erdikten sonra

Cihazınızı durdurunuz ve elektrik fişini prizden çekiniz. Kabloyu kısa bir şekilde çekiniz, bu sayede kablo freni açılır ve kablo kendiliğinden sarılır.(Şekil 13)



Lütfen dikkat !

Su çekilen kullanımda üründe kesinlikle kağıt torba ve bez filtre takılı olmamalıdır. Aksi halde filtreleriniz ve ürününüz zarar görecektir ve garanti dışı işlem yapılacaktır.

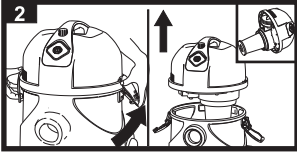
4 Bakım ve Temizlik

Islak yerlerin temizliği işleminden sonra

Aksesuarları temizlemek için temiz su emilmelidir.

Temizleme işleminden sonra, hortumun kuruması için asılması tavsiye edilir.

Motor gövdesini sapından tutarak kazandan yukarı kaldırınız ve yana koyunuz. (Şekil 2)



Kazanı boşaltıp kurulayınız.

Lütfen dikkat!

Cihazınızı muhafaza ederken pis kokuların oluşmaması için tüm parçalar kuru olmalıdır.

Cihazınızı açık alanda (dışarıda) ve donma derecesinin altındaki sıcaklıklarda muhafaza etmeyiniz!

Bez torbanın temizlenmesi

Bez torba sadece kuru pisliklerin temizlenmesinde kullanılmalıdır. Emme gücü hissedilir derecede azaldığında, hortumda, emme borularında ve / veya diğer hava akış bölümlerinde herhangi bir

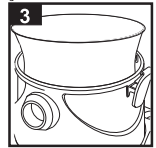
tıkanma yoksa, bez torba temizlenmelidir. Eğer torba dolu değilse içindeki pislik türü gözenekleri tıkağından torbanın değişmesini gerekli kılıyordur. Yeni bez torbasını yetkili servisimizden temin edebilirsiniz.

Cihazınızı durdurunuz ve elektrik fişini prizden çekiniz.

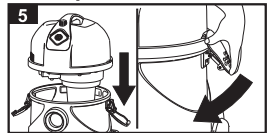
Motor gövdesini sapından tutarak kazandan yukarı kaldırınız ve yana koyunuz. (Şekil 2)

Bez torbayı kazandan alınız ve dikkatlice temizleyip çırpınız. Yüzde yüz polyester sentetik gözenekli keçe malzemeden yapılmış tekstil toz torbasını, su veya sıvı ile yıkamayınız. Su veya sıvı ile yıkandığında kumaş gözenekleri bozulmakta böylece filtreleme ve vakumlama performansları düşmektedir.

Temizlemek için sadece kuru olarak silkeleyiniz. Bez torbayı kazana yerleştiriniz. (Şekil 3)



Motor gövdesini kazan üzerine yerleştiriniz ve kilitleme mandallarını kapatınız. (Şekil 5)

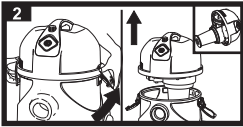


4 Bakım ve Temizlik

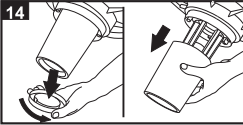
Motor koruma filtresinin temizlenmesi

Motor koruma filtresi her temizlik işleminden sonra temizlenmelidir. Temizlenemeyecek derecede kirlenmiş veya yırtılmış filtreyi yetkili servislerimizden temin edebilirsiniz.

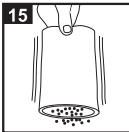
Cihazınızı durdurunuz ve elektrik fişini prizden çekiniz. Motor gövdesini sapından tutarak kazandan yukarı kaldırınız ve yana koyunuz.(Şekil 2)



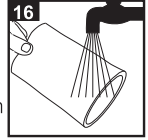
Filtre konisi kapağını çevirip çıkartınız. Filtreyi yerinden çekerek alınız. (Şekil 14)



Eğer filtreniz az kirlenmişse çırparak temizleyiniz.(her temizlik işleminden sonra) (Şekil 15)

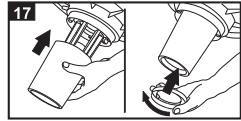


Aşırı derecede kirlenmiş filtrenizi (ıslak yerlerin temizliğinden sonra) ılık suda sıvı sabun ile yıkayabilirsiniz. (Şekil 16)

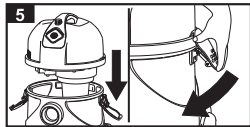


Filtrenizi yerine takmadan önce tamamen kuru olduğundan emin olunuz!

Filtreyi yerine takınız. Filtre konisi kapağını çevirip kilitleyiniz. (Şekil 17)



Motor gövdesini kazan üzerine yerleştiriniz ve kilitleme mandallarını kapatınız.(Şekil 5)



Hasarlı veya yırtılmış filtreyi yenisiyle değiştiriniz. Motor koruma filtresini yerine takmadan cihazınızı kullanmayınız!

5 Tüketici Hizmetleri

Değerli Müşterimiz,

Sizlere iyi ürün vermek kadar, iyi hizmet vermenin de önemine inanıyoruz. Bu nedenle siz bilinçli tüketicilere çok geniş kapsamlı yeni hizmetler sunmaya devam ediyoruz.

Yetkili Servislerimizin haftanın 7 günü 09:00 - 22:00 saatleri arasında hizmet vermeye başlamasının ardından, Arçelik Çağrı Merkezi de haftanın 7 günü 08:00 - 24:00 saatleri arasında yeni telefon numarası olan **444 0 888** ile canlı olarak hizmet vermeye başladı.

Doğrudan bu numarayı çevirerek Arçelik Çağrı Merkezine başvurabilir ve arzu ettiğiniz hizmeti talep edebilirsiniz.

Yeni Numaralar:

444 0 888

(Sabit telefonlardan veya cep telefonlarından alan kodu çevirmeden *)

Diğer Numara:

(0216) 585 8 888

* Sabit telefonlardan yapılan aramalarda şehir içi arama tarifesini üzerinden, cep telefonu ile yapılan aramalarda ise GSM-GSM tarifesini üzerinden ücretlendirme yapılmaktadır.

Çağrı Merkezimize ayrıca www.arcelik.com.tr adresindeki Tüketici Hizmetleri bölümünde bulunan formu doldurarak ya da 0216 585 8 888 nolu telefonu arayarak ya da 0216 423 23 53 nolu telefona faks çekerek de ulaşabilirsiniz.

Yazılı başvurular için adresimiz: Arçelik Çağrı Merkezi, Ankara Asfaltı Yanı, 34950 Tuzla/İSTANBUL

Aşağıdaki önerilere uyanızı rica ederiz.

1. Ürününü aldığınızda Garanti Belgesini Yetkili Satıcınıza onaylatırınız.
2. Ürününü kullanma kılavuzu esaslarına göre kullanınız.
3. Ürününüzle ilgili hizmet talebiniz olduğunda yukarıdaki telefon numaralarından Çağrı Merkezimize başvurunuz.
4. Hizmet için gelen teknisyene "teknisyen kimlik kartı" nı sorunuz.
5. İşiniz bittiğinde servis teknisyeninden "HİZMET FİŞİ" istemeyi unutmayınız. Alacağınız Hizmet Fişi, ilerde ürününüzde meydana gelebilecek herhangi bir sorunda size yarar sağlayacaktır.
6. Kullanım ömrü: 10 yıldır. (Ürünün fonksiyonunu yerine getirebilmesi için gerekli yedek parça süresi.)



**Garanti ile ilgili olarak
Müşterinin Dikkat Etmesi
Gereken Hususlar**

Arçelik tarafından verilen bu garanti, Elektrikli Süpürge'nin normalin dışında kullanılmasından doğacak arızaların giderilmesini kapsamadığı gibi, aşağıdaki durumlar da garanti dışıdır:

- 1. Kullanma hatalarından meydana gelen hasar ve arızalar,*
- 2. Ürünün müşteriye tesliminden sonraki yükleme, boşaltma ve taşıma sırasında oluşan hasar ve arızalar,*
- 3. Voltaj düşüklüğü veya fazlalığı; hatalı elektrik tesisatı; ürünün etiketinde yazılı voltajdan farklı voltajda kullanma nedenlerinden meydana gelecek hasar ve arızalar,*
- 4. Yangın ve yıldırım düşmesi ile meydana gelecek arızalar ve hasarlar.*
- 5. Ürünün kullanma kılavuzlarında yer alan hususlara aykırı kullanılmasından kaynaklanan arızalar.*

Ürüne yetkisiz kişiler tarafından yapılan müdahalelerde ürüne verilmiş garanti sona erecektir.

Yukarıda belirtilen arızaların giderilmesi ücret karşılığında yapılır.

Ürünün kullanım yerine montajı ve nakliyesi ürün fiyatına dahil değildir.

Garanti belgesinin tekemmül ettirilerek tüketiciye verilmesi sorumluluğu, tüketicinin malı satın aldığı satıcı, bayi, acenta ya da temsilciliklere aittir. Garanti belgesi üzerinde tahrifat yapıldığı, ürün üzerindeki orijinal seri numarası kaldırıldığı veya tahrif edildiği takdirde bu garanti geçersizdir.

Ürününüzün CE uygunluğu TÜV Rheinland Group Turkey Fahrettin Kerim Gökay Caddesi Ortaklar İş Merkezi 71 / 45 34722 Kadıköy-İSTANBUL tarafından onaylanmıştır.

Üretim yeri: Türkiye

Çağrı Merkezi
444 0 888

Diğer Numara
0216 585 8 888

ARÇELİK A.Ş. Tuzla 34950 İstanbul
Telefon (0216) 585 85 85 Faks (0-216) 423 23 53

ARÇELİK Elektrikli Süpürge'nin, kullanma kılavuzunda gösterildiği şekilde kullanılması ve Arçelik'in yetkili kıldığı Servis elemanları dışındaki şahıslar tarafından bakım, onarım veya başka bir nedenle müdahale edilmemiş olması şartıyla, bütün parçaları dahil olmak üzere tamamı malzeme, işçilik ve üretim hatalarına karşı **2 (İKİ) YIL SÜRE İLE GARANTİ EDİLMİŞTİR.**

Garanti kapsamı içinde gerek malzeme ve işçilik gerekse montaj hatalarından dolayı arızalanması halinde yapılan işlemler için işçilik masrafı, değiştirilen parça bedeli ya da başka bir ad altında hiçbir ücret talep edilmeyecektir. Garanti süresi içinde yapılacak onarımlarda geçen süre, garanti süresine ilave edilir. Tamir süresi en fazla 30 iş günüdür. Bu süre mamulün yetkili servis atölyelerimize, yetkili servis atölyelerimiz bulunmaması durumunda Yetkili Satıcılarımızı veya Firmamıza bildirdiği tarihten itibaren başlar. Ürünün arızasının 15 iş günü içerisinde giderilememesi halinde Arçelik A.Ş. ürünün tamiri tamamlanıncaya kadar, benzer özelliklere sahip başka bir ürünü, müşterinin kullanımına tahsis edecektir.

Arızanın giderilmesi konusunda uygulanacak teknik yöntemlerin tespiti ile değiştirilecek parçaların saptanması tamamen firmamıza aittir. Arızanın giderilmesi ürünün bulunduğu yerde veya Yetkili Servis atölyelerinde yapılabilir. Müşterimizin buna onayı şarttır. Ancak;

-Ürünün teslim tarihinden itibaren garanti süresi içinde kalmak kaydıyla bir yıl içerisinde, aynı arızayı ikiden fazla tekrarlaması veya farklı arızaların dörten fazla ortaya çıkması veya belirlenen garanti süresi içerisinde farklı arızaların toplamının altıdan fazla olmasıyla üründen yararlanamamanın süreklilik kazanması,

-Tamiri için gereken azami sürenin aşılması

-Yetkili Servis atölyelerince; mevcut olmaması halinde sırasıyla Yetkili satıcımız, bayi, acente, temsilciliğimizden birisinin bölgeye en yakın servis yetkilisiyle birlikte veya firmamız yetkilisiince düzenlenecek raporla arızanın tamirinin mümkün bulunmadığının belirlenmesi durumunda, ücretsiz olarak değiştirme işlemi yapılacaktır. Garanti belgesi ile ilgili olarak çıkabilecek sorunlar için Sanayi ve Ticaret Bakanlığı, Tüketicinin ve Rekabetin Korunması Genel Müdürlüğü'ne başvurulabilir. Bu Garanti Belgesi'nin kullanılmasına 4077 sayılı Tüketicinin Korunması Hakkında Kanun ile bu Kanun'a dayanılarak yürürlüğe konulan Garanti Belgesi Uygulama Esaslarına Dair Tebliğ uyarınca, T.C. Sanayi ve Ticaret Bakanlığı, Tüketicinin ve Rekabetin Korunması Genel Müdürlüğü tarafından izin verilmiştir.

ARÇELİK A.Ş.

GENEL MÜDÜR



GENEL MÜDÜR YARDIMCISI



Seri No: _____

Tip: S 7620 _____

Teslim Tarihi, Yeri: _____

Fatura Tarihi, No: _____

Satıcı Firma Ünvanı: _____

Adres: _____

Tel-Faks: _____

Satıcı Firma (Kaşe ve İmza): _____

Bu belge, Sanayi ve Ticaret Bakanlığının 821 no'lu ve 05.04.2002 izin tarihli belgesine göre düzenlenmiştir.

Bu bölümü, ürünü aldığımız Yetkili Satıcı imzalayacak ve kaşeyecektir