



*smoothy robot  
kullanma kılavuzu*

*K 1192*

# Lütfen önce bu kılavuzu okuyun!

Değerli Müşterimiz,

Modern tesislerde üretilen ve titiz kalite kontrolünden geçirilmiş olan ürününüzün size en iyi verimi sunmasını istiyoruz.

Bunun için, bu kılavuzun tamamını ürününüzü kullanmadan önce dikkatle okumanızı ve bir başvuru kaynağı olarak saklamanızı rica ederiz.

## Bu kullanma kılavuzu...

Makinenizi hızlı ve güvenli bir şekilde kullanmanıza yardımcı olacaktır.

- Makinenizi kullanmadan ve çalıştırmadan önce kullanma kılavuzunu okuyun.
- Özellikle güvenlikle ilgili bilgilere uyun.
- Daha sonra da ihtiyacınız olabileceği için kullanma kılavuzunu kolay ulaşabileceğiniz bir yerde saklayın.
- Ayrıca makineyle birlikte ilave olarak verilen diğer belgeleri de okuyun. Bu kullanma kılavuzunun başka modeller için de geçerli olabileceğini unutmayın. Modeller arasındaki farklar kılavuzda açık bir şekilde vurgulanmıştır.



Bu ürün, çevreye saygılı modern tesislerde doğaya zarar vermeden üretilmiştir.



EEE Yönetmeliğine uygundur.

## İçindekiler

---

<b>1</b>	<b>Güvenlik Uyarıları</b>	<b>2-3</b>
<b>2</b>	<b>Cihazınızın Teknik Özellikleri</b>	<b>4</b>
<b>3</b>	<b>Cihazınızın Kullanılması</b>	<b>5-9</b>
<b>4</b>	<b>Temizlik ve Bakım</b>	<b>9</b>
<b>5</b>	<b>Tüketici Hizmetleri</b>	<b>10</b>

---

## 1 Güvenlik Uyarıları

- Cihazı ilk kez kullanmadan önce, parçaları yıkayın ("Bakım ve Temizlik" bölümüne bakınız).
- Cihazınızın voltajının ana şebekeye uygun olduğuna emin olun.
- Cihazın fişi prize bağlıken gözetimsiz bırakmayın; her kullanımdan sonra fişi prizden çekin.
- Ürününüz, fiziksel (görsel, işitsel) veya zihinsel engelliler, çocuklar ve deneyim, bilgi eksikliği olan kişiler tarafından, güvenliklerinden sorumlu bir kişinin gözetimi olmaksızın, kullanılmamalıdır. Çocuklar ürün kullanılırken gözetim altında bulundurulmalı ve çocukların ürün ile oynamadıklarından emin olunmalıdır.
- Cihazı asla ısı kaynaklarının yakınında veya üzerinde bırakmayın.
- Güç kablosunun herhangi bir sıcak yüzeyle temas etmediğinden emin olun.
- **ASLA MOTOR TABANINI, FİŞİ VEYA GÜÇ KABLOSUNU SUYA VEYA FARKLI SIVILARA SOKMAYIN – SADECE NEMLİ BİR BEZ KULLANIP SİLEREK TEMİZLEYİN.**
- Cihazı boşken çalıştırmayın.
- Cihaz kullanımında değilkten, temizlemeden önce aksesuar ve parçalarını yerleştirmeden veya çıkarmadan önce fişi prizden çekin.
- Cihazı her zaman düz yüzeyler üzerinde kullanın.
- Cihazı, karıştırıcı sürahisi motorun

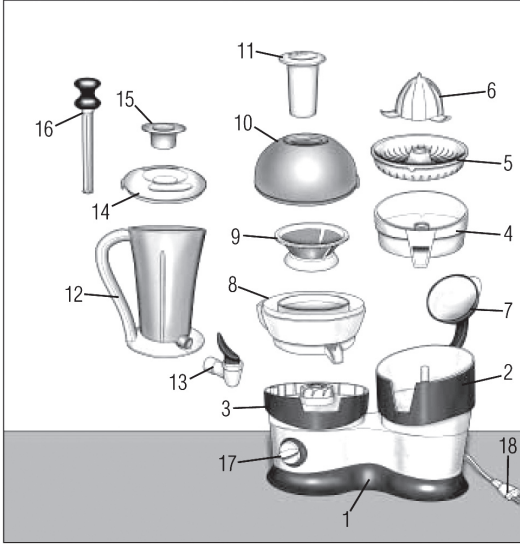
üzerine yerleştirilmişken, sürahiden tutarak taşımayın; karıştırıcı sürahisinin kulbu, cihazı taşımak için kullanılmamalıdır.

- Eğer güç kablosu veya fişi zarar görmüşse veya cihaz hasarlıysa, cihazı asla kullanmayın, bu durumda en yakın yetkili servise götürün.
- Uzatma kablosu kullanılması zorunlu haller dışında tercih edilmemelidir.
- Bu cihaz SADECE EV KULLANIMI için tasarlanmıştır ve ticari veya endüstriyel amaçlar için kullanılamaz.
- Ürününüzün özellikle blender fonksiyonunu kullanırken parçalayıcı bıçak kısmı tam olarak durmadan blender kapağını açmayınız.
- Cihazın fazla ısınmasını önlemek için, narenciye suyu sıkma kolunu çok sert basmayın ve bir seferde 10 dakikadan fazla çalıştırmayın.
- Narenciye suyu sıkma kolunun çok sert basılması durumunda motor zorlanacak ve yön değiştirecektir. Daha az sertlikte basın, motor normal olarak dönmeye başlayacaktır.
- Sert meyve suyu sıkma işlemi sırasında iticiyi kullanınız. **ASLA ELLERİNİZİ KULLANMAYIN.** Cihaz hasarlıysa veya düzgün olarak çalışmıyorsa; ürününüzü müdahale etmeden kapatınız ve yetkili servise götürünüz.
- **ASLA ELLERİNİZİ KARIŞTIRICI SÜRAHİSİNE VEYA MEYVA SUYU SIKMA FİLTRESİNE SOKMAYIN.**

- Kapağı doğru olarak yerleşinceye kadar sert meyve suyu sıkacağına kullanmayın.
- Sert meyve suyu sıkacağı çok küçük olan meyve parçalarını sıkma için uygun değildir.
- Blender sürahisini yerine yerleştiremediğiniz durumda; sürahinin tabanındaki siyah kauçuk parçayı döndürün.
- Eğer sert meyve suyu sıkma filtresi arızalıysa veya hasarlıysa cihazı kullanmayın.
- Asla kuru bileşenleri karıştırmayın (baharatlar veya kuru meyveler) ve kap boşken kullanmayın.
- Karıştırıcı veya meyve suyu sıkacağına, saklama kabı olarak kullanmayın. Kullanımdan önce veya sonra her zaman boş bırakın.
- Meyve suyu sıkacağına aralıklı en fazla 15 dakika için kullanın ve dinlendirin.
- Blender sürahisini belirtilen (MAX-1500 ml) seviyesinin üzerinde doldurmayın; Rahat çalışması için max. seviyenin biraz (1400-1500 ml arası) altına kadar doldurun ve blender sürahisinin kapağını tam olarak kilitleyin.
- Karıştırıcı ve sert meyve suyu sıkacağı sürekliliğini garanti etmek için, cihazı bir seferde 60 saniyeden fazla çalışır vaziyette tutmayın.
- Cihazı, her döngünün arasında 30 saniye dinlenme süresi olmak üzere ardarda 5 kez kullanım sonrasında oda sıcaklığında soğumaya bırakın.
- Eğer katı ve sıvı yiyecekleri birlikte karıştırmak istiyorsanız, önce

- uygun olarak dilimlendiğinden ve doğrandığından emin olduğunuz katı yiyecekleri karıştırıcı sürahisine yerleştirin (Örneğin, yiyecek parçaları çeyrek elmadan büyük olmamalıdır.); daha sonra (MAX) olarak belirlenmiş maksimum seviyeyi asla aşmayacak şekilde sıvı gıdaları ekleyin.
- Asla büyük katı kütlesi olan donmuş yiyecekleri karıştırmayın. Blender sürahisine koymadan önce donmuş yiyecekleri parçalara ayırın.
- Bıçaklar zarar görmüşse, cihazı asla kullanmayın.
- Asla sıcak sıvıları karıştırmayın.
- Bıçaklar çok keskindir. Temizlerken dikkatli olun.
- Karıştırıcıyı robot gövdesinden ayırmayın, bıçakların dönmesinin durmasını bekleyin.
- Blenderi sadece kapağı kapalıyken çalıştırın.
- Blenderi karıştırıcı sürahisini takılı olmadan asla kullanmayın.
- Kazaları ve cihaza gelebilecek zararları önlemek için, her zaman ellerinizi bıçaklardan ve hareketli parçalardan uzak tutun.
- BU TALİMATLARI DİKKATLİCE okuyun, ve ileride yararlanmak için saklayın.

## 2 Cihazınızın Teknik Özellikleri



- 1 Robot gövdesi
- 2 Narenciye sıkıcı bölümü
- 3 Sert meyve suyu sıkacağı ve blender bölümü
- 4 Narenciye sıkıcı sıvı kabı
- 5 Narenciye sıkıcı filtresi
- 6 Sıkıcı başlık
- 7 Narenciye sıkma kolu
- 8 Sert meyve suyu sıkacağı sıvı kabı
- 9 Sert meyve suyu sıkacağı filtresi
- 10 Sert meyve suyu sıkacağı kapağı
- 11 Sert meyve suyu sıkacağı iticisi
- 12 Blender sürahisi ve bıçaklar
- 13 Blender musluğu
- 14 Büyük blender kapağı
- 15 Küçük blender kapağı
- 16 Karıştırma kolu
- 17 Açma-Kapama/Plus ve Hız ayar düğmesi
- 18 Fişli kablo

**Gerilim :** 220-240 V ~ 50 Hz

**Güç :** 600 W

**İzolasyon sınıfı :** II

Ürününüz üzerinde bulunan işaretlemelerde veya ürünle birlikte verilen diğer basılı dokümanlarda beyan edilen değerler, ilgili standartlara göre laboratuvar ortamında elde edilen değerlerdir. Bu değerler, ürünün kullanım ve ortam şartlarına göre değişebilir.

### 3 Cihazınızın Kullanılması

#### Cihazı ilk kez kullanırken

Cihazı ambalajından çıkardıktan sonra, robot tabanı hariç tüm parçalarını ılık, sabunlu bir suda yıkayın, iyice kurulayın.

#### Uyarı

Sert meyve suyu sıkacağı filtresini (9) bir bulaşık makinesinde yıkamayın; meyve suyu sıkacağı filtresini bulaşık makinasında yıkamak paslanmaz izgarasına zarar verebilir.

#### ASLA ROBOT GÖVDESİNİ (1) SUYA SOKMAYIN ANCAK NEMLİ BİR BEZLE TEMİZLEYİN.

#### Narenciye sıkacağı fonksiyonu

- Narenciye sıkıcı sıvı kabını (4) robot narenciye sıkıcı bölümü üzerine (2) akış ağızına uygun olacak şekilde yerleştirin.
- Sıvı kabının üzerine filtreyi (5) oturtun ve filtre tırnağını sıkıcı kabın (4) üzerindeki uygun yuvasına yerleştirin.
- Sıkıcı başlığı (6) yerleştirin.



Tırnak





Şekil 1

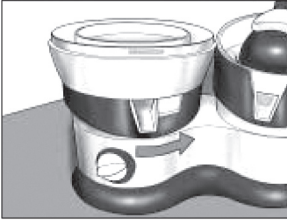
#### TÜM PARÇALARIN DOĞRU TAKILDIĞINDAN EMİN OLUN.

- Fişi prize takın
- Akış ağızının altına bir kap/bardak yerleştirin.
- Sıkmak istediğiniz narenciyeleri ortadan ikiye bölün. Bir parçayı alın ve sıkıcı başlığın üzerine yerleştirin.
- Narenciye sıkma kolunun (7) narenciye dokunmasını sağlayın ve yavaşça bastırın. Bu işlemi narenciye sıkma kolunu kullanmaksızın da yapabilirsiniz. Motor otomatik olarak çalışacak ve sıkıcı başlığı dönecektir. Narenciye çekirdekleri ile meyve posaları filtrede kalırken, meyve suyu doğrudan oluktan kaba dökülecektir.
- Motor mümkün olan en iyi sıkma fonksiyonunu elde etmek için her iki yöne de dönebilir; bu nedenle meyveyi bastırın, çekin ve tekrar bastırın, böylelikle cihaz otomatik olarak her iki alternatif yöne birbiri ardına dönmüş olur.
- Meyve suyu çıkarıldıktan sonra, meyveyi bastırmayı durdurun. Bu motoru otomatik olarak

durduracaktır.

### Sert meyve suyu sıkma fonksiyonu

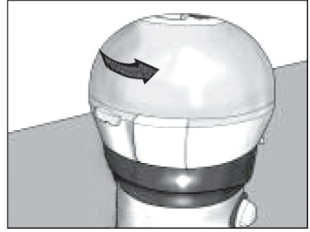
• Sert meyve suyu sıkacağı sıvı kabını (8) robot sert meyve sıkıcı bölümüne (3) oturtun, sıvı kabındaki işaret, robot üzerindeki “açık kilit”  sembolü ile denk gelmektedir; işaret “kapalı kilit”  sembolüne denk gelinceye kadar saat yönünün tersine, klik sesi gelene kadar çevirin. (Şekil 2)



Şekil 2

• Sıvı kabı (8) içerisine sert meyve suyu sıkacağı filtresini (9) yerleştirin. Filtreyi robot gövdesine doğru bastırın ve filtrenin robot gövdesine tam oturduğuna emin olun.

• Sert meyve suyu sıkma kapağını (10), sıvı kabının üzerine yerleştirin ve klik sesini duyana kadar saat yönünün tersine çevirin. Kapak üzerindeki kilitleme tırnağı sıvı kabı içindeki uygun yuvaya yerleşecektir. (Şekil 3)



Şekil 3

### TÜM PARÇALARIN DOĞRU TAKILDIĞINDAN EMİN OLUN.

• Akış ağzının altına meyve suyu için bir kap/bardak yerleştirin.  
• Sert meyve suyu sıkacağı iticisini çıkartın (11). Küçük parçalara bölünmüş, sert, lifli, saplı kısımları atılmış (suyu çıkarılmayacak parçaları) sert meyve sıkacağı kapağından geçecek büyüklükte meyveleri hazırlayın. (Şekil 4)



Şekil 4

• Fişi prize takın ve Açma-Kapama / Pulse-Hız düğmesini (17) saat yönünde çevirerek (1) veya (2) konumuna getirerek çalıştırınız. Pulse (P) Blender fonksiyonu için anlık çalışma fonksiyonudur (Şekil 5).



Şekil 5

• Hazırlanan meyveleri itici yuvasının içine atınız ve itici parça yardımı ile hafifçe bastırın (Şekil 4). Meyve suyu sıkacağı içindeki meyvelere bastırarak için asla elinizi kullanmayın.

• Çekirdekleri ile meyve posaları filtre ve kapak kenarlarında kalırken, meyve suyu doğrudan kaba/bardağa dökülecektir.

### **CİHAZI KULLANIRKEN ASLA KAPAĞINI ÇIKARMAYIN.**

• Meyve suyu filtresinin (9) kenarlarında kalan posa artıklarını temizlemek için robotu durdurmak zorunluluğu olabilir. Bu durumda, robotu "0" konumuna getirerek kapatın ve güç kablosunu prizden çekin.

### **Meyve ve sebzelerin kullanım ipuçları**



### **CİHAZ DOMATES SUYU ELDE ETMEK İÇİN UYGUN DEĞİLDİR.**

Her zaman çok taze meyve ve sebzeleri seçin. Meyve ve sebzeleri dikkatlice temizleyin, daha sonra

tüm sert, lifli kısımlarını atın; özellikle: iç kısım (ananas), yapraklar (kereviz), çekirdekler (şeftali, kayısı, erik, kiraz), eğer çok fazla varsa tohumlar (kavun). Enginarlar için, sadece gövdesinin suyunu sıkın. Tüm meyve ve sebzeler soyulmak zorunda değildir: yumuşak ve ince kabuğu olanları (elma, armut, şeftali, kayısı) soymaktan özellikle kaçınabilirsiniz. Yumuşak meyveler-den (muzlar, papayalar, mangolar, avokadolar, patlıcanlar, incir vb.) iyi su elde edemezsiniz. İyi meyve suları elde etmek için sert meyveler kullanılmasını tavsiye ederiz.

### **Blender fonksiyonu**

• Blender sürahisi (12) üzerindeki musluğu (13), sıvı karışımı bardağa boşaltmak için kullanabilirsiniz.

• Blender sürahisini (12) robot blender bölümüne (3) oturtun, robot üzerindeki "açık kilit"  sembolü ile blender sürahisindeki işaret aynı hizadadır; blender sürahisindeki işaret "kapalı kilit"  sembolüne erişinceye kadar saat yönünün tersine çevirin. (Şekil 6)



Şekil 6

- Büyük blender kapağını (14) blender sürahisi üzerine, kapak üzerindeki kilit tırnağının sap üzerindeki yuvaya oturuncaya kadar saat yönünün tersine çevirerek kilitleyin. (Şekil 7)

## **TÜM PARÇALARIN DOĞRU TAKILDIĞINDAN EMİN OLUN.**



Şekil 7

- Musluğun (13) altına bir kap/ bardak koyun.
- Küçük blender kapağını (15) çıkartın ve sürahi içine gıdaları koyun. Bu gıdalar kesilmiş meyve parçacıkları, yoğurt, süt, meyve suyu, dondurma veya buz olabilir. Öncelikle uygun olarak kesilmiş ve dilimlenmiş katı gıdaları blender sürahisine yerleştirin. (Yiyecek parçaları çeyrek elmadan büyük olmamalıdır.); daha sonra (MAX) olarak belirlenmiş maksimum seviyeyi asla aşmayacak şekilde sıvı yiyecekleri ekleyin. Küçük blender kapağını büyük kapaktaki yuvasına takın.
- Karıştırma kolunu, yoğun karışımları karıştırırken kullanabilirsiniz.

- Fişi prize takın ve Açma-Kapama / PULSE-Hız düğmesini (17), ilk işarete kadar saat yönünde hareket ettirin. (Şekil 5) Düğmeyi tekrar saat yönünde ikinci işarete kadar hareket ettirmek, bıçakların hızını arttıracaktır. (Şekil 5) Bunun yerine düğmeyi (17) saat yönünün tersine döndürmek, Pulse fonksiyonunu aktif hale getirecektir; bu da Pulse fonksiyonu blender işlemi sırasında anlık çalışma istenildiğinde yapılmalıdır. Pulse, maksimum hıza karşılık gelmektedir. (Şekil 5)
- Karıştırma kolunu (16) blender sürahisi içinde saat ters yönünde hareket ettirerek kullanın (Şekil 8)



Şekil 8

- Sıvı karışımını dökmek için akış ağzındaki (13) musluğun koluna bastırın.

## **CIHAZI KULLANIRKEN ASLA KAPAĞINI ÇIKARMAYIN.**

- Kullanım esnasında, blender sürahisine (12); küçük blender başlığı (15) kaldırarak veya cihazı kapattıktan sonra karıştırma kolunu (16) çıkartarak yiyecek ekleyebilirsiniz.

## **Dikkat!**

Karıştırma kolu kullanılırken, MAX seviyesinin aşılımadığından emin olun.

## **Birlikte kullanım**

Ürününüzle narenciye suyu ve blender/sert meyve suyu

fonksiyonlarını aynı anda kullanabilirsiniz. Bunun için her iki bölüm akış ağzında içine alacak bir kap kullanmanız yeterli olacaktır.

## **4 Temizlik ve Bakım**

### **TEMİZLİK İŞLEMİNE BAŞLAMADAN ÖNCE, CİHAZI "0" KONUMUNA GETİREREK KAPATIN VE FİŞİNİ PRİZDEN ÇEKİN.**

Robot gövdesini (1); nemli bir bezle temizleyin. Sert meyve suyu filtresi (9) hariç tüm parçaları ılık su ve deterjanla veya bulaşık makinesinin üst rafında yıkayabilirsiniz.

### **ROBOT GÖVDESİNİ (1) KABLOSU İLE FİŞİNİ ASLA SUYA SOKMAYIN ANCAK NEMLİ BİZ BEZLE TEMİZLEYİN.**

### **Blender sürahisi**

Blender sürahisini sökmeden önce, yarısını ılık su ile doldurun. Kapağı ve başlığı yerine yerleştirin ve cihazı su ile bir süre çalıştırın. Daha sonra musluğu temizlemek için suyu bir kaba dökün.

### **Sert meyve suyu sıkıcı**

Sert meyve suyu sıkma filtresi (9), çok hassas bir aksesuardır ve dikkatle ele alınmalıdır, düşürülmemelidir. Temizlemek için, akan suyun

altında, plastik bir bulaşık fırçası yardımıyla temizleyin.

### **KALINTILARI TEMİZLEMEK İÇİN CİHAZA VURMAYIN; BU İLERİDEKİ TÜM KULLANIMINI TEHLİKEYE SOKMAYA YETECEK KADAR ÜRÜNÜNÜZE ZARAR VEREBİLİR. ÜRÜNÜNÜZÜN ZARAR GÖRMESİ VE KIRILMASI DURUMUNDA, TÜKETİCİ HİZMETLERİNE BAŞVURUN.**

• Bazı sebzeler (örneğin havuçlar vb.) cihazın plastik kısımlarını lekeleyebilir. Herhangi bir lekeyi çıkarmak için aşındırıcı kimyasallar kullanmayın. Kullanım sonrasında hemen bu parçaların temizlenmesini öneririz.

## 5 Tüketici Hizmetleri

Değerli Müşterimiz,

Sizlere iyi ürün vermek kadar, iyi hizmet vermenin de önemine inanıyoruz. Bu nedenle siz bilinçli tüketicilere çok geniş kapsamlı yeni hizmetler sunmaya devam ediyoruz.

Yetkili Servislerimizin haftanın 7 günü 09:00 - 22:00 saatleri arasında hizmet vermeye başlamasının ardından, Arçelik Çağrı Merkezi de haftanın 7 günü 08:00 - 24:00 saatleri arasında yeni telefon numarası olan 444 0 888 ile canlı olarak hizmet vermeye başladı.

Doğrudan bu numarayı çevirerek Arçelik Çağrı Merkezine başvurabilir ve arzu ettiğiniz hizmeti talep edebilirsiniz.

### Yeni Numaralar:

**444 0 888**

(Sabit telefonlardan veya cep telefonlarından alan kodu çevirmeden \*)

### Diğer Numara:

**(0216) 585 8 888**

\* Sabit telefonlardan yapılan aramalarda şehir içi arama tarifesini üzerinden, cep telefonu ile yapılan aramalarda ise GSM-GSM tarifesini üzerinden ücretlendirme yapılmaktadır.

Çağrı Merkezimize ayrıca [www.arcelik.com.tr](http://www.arcelik.com.tr) adresindeki Tüketici Hizmetleri bölümünde bulunan formu doldurarak ya da 0216 585 8 888 nolu telefonu arayarak ya da 0216 423 23 53 nolu telefona faks çekerek de ulaşabilirsiniz.

Yazılı başvurular için adresimiz: Arçelik Çağrı Merkezi, Ankara Asfaltı Yanı, 34950 Tuzla/İSTANBUL

Aşağıdaki önerilere uymanızı rica ederiz.

1. Ürününüzü aldığınızda Garanti Belgesini Yetkili Satıcınıza onaylattırınız.
2. Ürününüzü kullanma kılavuzu esaslarına göre kullanınız.
3. Ürününüzle ilgili hizmet talebiniz olduğunda yukarıdaki telefon numaralarından Çağrı Merkezimize başvurunuz.
4. Hizmet için gelen teknisyene "teknisyen kimlik kartı" nı sorunuz.
5. İşiniz bittiğinde servis teknisyeninden "HİZMET FİŞİ" istemeyi unutmayınız. Alacağınız Hizmet Fişi, ilerde ürününüzde meydana gelebilecek herhangi bir sorunda size yarar sağlayacaktır.
6. Kullanım ömrü: 7 yıldır. (Ürünün fonksiyonunu yerine getirebilmesi için gerekli yedek parça süresi.)



## Garanti ile ilgili olarak Müşterinin Dikkat Etmesi Gereken Hususlar

Arçelik tarafından verilen bu garanti, Robot'un normalin dışında kullanılmasından doğacak arızaların giderilmesini kapsamadığı gibi, aşağıdaki durumlar da garanti dışıdır:

1. Kullanma hatalarından meydana gelen hasar ve arızalar,
2. Ürünün müşteriye tesliminden sonraki yükleme, boşaltma ve taşıma sırasında oluşan hasar ve arızalar,
3. Voltaj düşüklüğü veya fazlalığı; hatalı elektrik tesisatı; ürünün etiketinde yazılı voltajdan farklı voltajda kullanma nedenlerinden meydana gelecek hasar ve arızalar,
4. Yangın ve yıldırım düşmesi ile meydana gelecek arızalar ve hasarlar.
5. Ürünün kullanma kılavuzlarında yer alan hususlara aykırı kullanılmasından kaynaklanan arızalar.

Ürüne yetkisiz kişiler tarafından yapılan müdahalelerde ürüne verilmiş garanti sona erecektir.

Yukarıda belirtilen arızaların giderilmesi ücret karşılığında yapılır.

Ürünün kullanım yerine montajı ve nakliyesi ürün fiyatına dahil değildir.

Garanti belgesinin tekemmül ettirilerek tüketicie verilmesi sorumluluğu, tüketicinin malı satın aldığı satıcı, bayi, acenta ya da temsilciliklere aittir. Garanti belgesi üzerinde tahrifat yapıldığı, ürün üzerindeki orijinal seri numarası kaldırıldığı veya tahrif edildiği takdirde bu garanti geçersizdir.

Ürününüzün CE uygunluğu TÜV Rheinland Product Safety GmbH (Am Grauen Stein - D-51105 Köln) tarafından onaylanmıştır.

İmalatçı: Arçelik A.Ş. Genel Müdürlük Karaağaç Cad. No: 2-6 Sittlice 34445 İstanbul / Türkiye

**Çağrı Merkezi**

**444 0 888**

**Diğer Numara**

**0216 585 8 888**

Tüketicici Hizmetleri

ARÇELİK A.Ş. Tuzla 34950 İstanbul

Telefon (0216) 585 85 85 Faks (0216) 423 23 53

robot

 arçelik

Garanti  
Belgesi

ARÇELİK Robot'un, kullanma kılavuzunda gösterildiği şekilde kullanılması ve Arçelik'in yetkili kaldığı Servis elemanları dışındaki şahıslar tarafından bakım, onarım veya başka bir nedenle müdahale edilmemesi olması şartıyla, bütün parçaları dahil olmak üzere tamamı malzeme, işçilik ve üretim hatalarına karşı **2 (İKİ) YIL SÜRE İLE GARANTİ EDİLMİŞTİR.**

Garanti kapsamı içinde gerek malzeme ve işçilik gerekse montaj hatalarından dolayı arızalanması halinde yapılan işlemler için işçilik masrafı, değiştirilen parça bedeli ya da başka bir ad altında hiçbir ücret talep edilmeyecektir. Garanti süresi içinde yapılacak onarımlarda geçen süre, garanti süresine ilave edilir. Tamir süresi en fazla 30 iş günüdür. Bu süre mamulün yetkili servis atölyelerimize, yetkili servis atölyelerimiz bulunmaması durumunda Yetkili Satıcılarımıza veya Firmamıza bildirildiği tarihten itibaren başlar. Ürünün arızasının 15 iş günü içerisinde giderilememesi halinde Arçelik A.Ş. ürününi tamiri tamamlanuncaya kadar, benzer özelliklere sahip başka bir ürünü, müşterinin kullanımına tahsis edecektir.

Arızanın giderilmesi konusunda uygulanacak teknik yöntemlerin tespiti ile değiştirilecek parçaların saptanması tamamen firmamıza aittir. Arızanın giderilmesi ürününi bulunduğu yerde veya Yetkili Servis atölyelerinde yapılabilir. Müşterimizin buna onayı şarttır.

Ancak;

-Ürünün teslim tarihinden itibaren garanti süresi içinde kalmak kaydıyla bir yıl içerisinde, aynı arızayı ikiden fazla tekrarlaması veya farklı arızaların dörtten fazla ortaya çıkması veya belirlenen garanti süresi içerisinde farklı arızaların toplamının altıdan fazla olmasıyla üründen yararlanamamanın süreklilik kazanması,

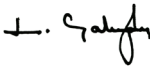
-Tamiri için gereken azami sürenin aşılması

-Yetkili Servis atölyelerince; mevcut olmaması halinde sırasıyla Yetkili satıcımız, bayi, acente, temsilciliğimizden birisinin bölgeye en yakın servis yetkilisiyle birlikte veya firmamız yetkilisince düzenlenecek raporla arızanın tamirinin mümkün bulunmadığının belirlenmesi durumunda, ücretsiz olarak değiştirme işlemi yapılacaktır.

Garanti belgesi ile ilgili olarak çıkabilecek sorunlar için Sanayi ve Ticaret Bakanlığı, Tüketicinin ve Rekabetin Korunması Genel Müdürlüğü'ne başvurulabilir. Bu Garanti Belgesi'nin kullanılmasına 4077 sayılı Tüketicinin Korunması Hakkında Kanun ile bu Kanun'a dayanılarak yürürlüğe konulan Garanti Belgesi Uygulama Esaslarına Dair Tebliğ uyarınca, T.C. Sanayi ve Ticaret Bakanlığı, Tüketicinin ve Rekabetin Korunması Genel Müdürlüğü tarafından izin verilmiştir.

Arçelik A.Ş.

Genel Müdür



Genel Müdür Yardımcısı



Seri No: \_\_\_\_\_

Tip: K 1192 \_\_\_\_\_

Teslim Tarihi, Yeri: \_\_\_\_\_

Fatura Tarihi, No: \_\_\_\_\_

Satıcı Firma Ünvanı: \_\_\_\_\_

Adres: \_\_\_\_\_

Tel-Faks: \_\_\_\_\_

Satıcı Firma (Kaşe ve İmza): \_\_\_\_\_

Bu belge, Sanayi ve Ticaret Bakanlığı'nın 55794 no'lu ve 07.07.2008 izin tarihli belgesine göre düzenlenmiştir.

Bu bölümü, ürünü aldığımız Yetkili Satıcı imzalayacak ve kaşeleyecektir.