



## *elektrikli süpürge kullanma kılavuzu*

*S-4122*

### **Lütfen önce bu kılavuzu okuyun!**

Değerli Müşterimiz,  
Modern tesislerde üretilen ve titiz kalite kontrolünden geçirilmiş olan ürününüzün size en iyi verimi sunmasını istiyoruz.  
Bunun için, bu kılavuzun tamamını ürününüzü kullanmadan önce dikkatle okumanızı ve bir başvuru kaynağı olarak saklamanızı rica ederiz.

### **Bu kullanma kılavuzu...**

Makinenizi hızlı ve güvenli bir şekilde kullanmanıza yardımcı olacaktır. Makinenizi kullanmadan ve çalıştırmadan önce kullanma kılavuzunu okuyun.  
Özellikle güvenlikle ilgili bilgilere uyun.  
Daha sonra da ihtiyacınız olabileceği için kullanma kılavuzunu kolay ulaşabileceğiniz bir yerde saklayın.  
Ayrıca makineyle birlikte ilave olarak verilen diğer belgeleri de okuyun.  
Bu kullanma kılavuzunun başka modeller için de geçerli olabileceğini unutmayın. Modeller arasındaki farklar kılavuzda açık bir şekilde vurgulanmıştır.

Bu ürün, çevreye saygılı modern tesislerde doğaya zarar vermeden üretilmiştir.

EEE Yönetmeliğine Uygundur.



PCB içermez

## İçindekiler

|   |                 |
|---|-----------------|
| <b>1 Güvenlik Uyarıları</b>                   | <b>&gt;2</b>    |
| <b>2 Cihazınızın Teknik Özellikleri</b>       | <b>&gt;3</b>    |
| <b>3 Cihazınızın Kullanılması</b>             | <b>&gt;4-6</b>  |
| 1-Süpürge'nin kullanıma hazırlanması          | > 4             |
| 2-Teleskobik borunun kullanılması             | > 4             |
| 3-Aksesuarların kullanılması                  | > 5             |
| 4-Çalıştırma ve güç ayarlaması                | > 5             |
| <b>4 Cihazın Park Edilmesi</b>                | <b>&gt;7</b>    |
| <b>5 Bakım ve Temizlik</b>                    | <b>&gt; 8-9</b> |
| 1-Kirlenmiş ve dolmuş kağıt filtreyi çıkartma | > 8             |
| 2-Egzost filtresinin temizlenmesi             | > 9             |
| 3-Motor koruma filtresinin temizlenmesi       | > 9             |
| <b>6 Tüketici Hizmetleri</b>                  | <b>&gt; 10</b>  |

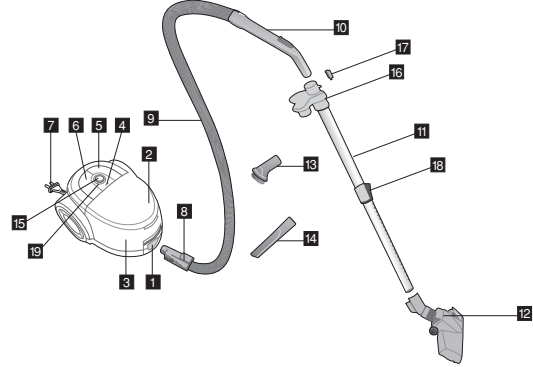
## 1 Güvenlik Uyarıları

- Cihazınız ev kullanımı için üretilmiş olup, ticari amaçlı veya ağır şartlarda kullanıma uygun değildir.
- Cihazınız 220-240 Volta göre ayarlıdır. Fişinizi prize takmadan önce voltaj değerinin uygunluğunu kontrol ediniz.
- Cihazınızın fişini, kullanımdan sonra, aksesuarları takmadan, temizlik ve bakım yapmadan önce mutlaka prizden çekiniz.
- Cihazınızın fişli kablosunu eliniz ıslakken prizden çıkarmaya çalışmayınız.
- Cihazınızın fişini kablosundan çekerek prizden çıkarmayınız.
- Cihazınızı kablosunun üzerinden geçirmeyiniz, izolasyonuna zarar verebilirsiniz.
- Şebeke kablosunu sardırırken cihaza çarpmasına dikkat ediniz.
- Cihazınızı ıslak zeminlerde kullanmayınız. Su ve diğer benzeri sıvıları emdirmeyiniz.
- Cihazınızı dik konumda kullanmayınız.
- Cihazınızı bu kılavuzda tarif edilen filtreler olmadan kullanmayınız motorunuza zarar verebilirsiniz.
- Cihazınızın açık yerlerine herhangi bir cisim düşürmeyiniz.
- Havanın geçiş yerlerini kapatmayınız, sık sık kontrol ediniz.
- Cihazınızı kullanırken, emme borusunu hiçbir zaman göze ve kulağa yakın tutmayınız.
- Cihazınızla cam ve diğer kesici cisimleri temizlemeye çalışmayınız.
- Cihazınızla yanan sigara, sigara külü veya kibrit çekmeyiniz.
- Cihazınızı benzin, tiner, alkol, gazyağı vb. yanıcı sıvılar ile aşındırıcı (asit vb.) sıvıları emmek için kullanmayınız.
- Cihazınızı soba, ocak, fırın ve buna benzer ısı kaynaklarından uzak tutunuz.
- Cihazınızın ve aksesuarlarının temizliğini yapmadan önce, bu klavuzun güvenlik uyarıları bölümünü okuyunuz.
- Cihazınızı temizlemek için zararlı kimyasallar ve aşındırıcı temizleyiciler kullanmayınız.
- Cihazınızın gövdesini (motor bölümü) hiçbir zaman suya daldırmayınız ve cihazın üzerine su dökülmesini engelleyiniz.
- **Besleme kablosu hasar görürse bu kablo yetkili servis tarafından değiştirilmelidir.**
- Ürününüz, fiziksel (görsel, işitsel) veya zihinsel engelliler, çocuklar ve deneyim, bilgi eksikliği olan kişiler tarafından, güvenliklerinden sorumlu bir kişinin gözetimi olmaksızın, kullanılmamalıdır.
- Çocuklar ürün kullanılırken gözetim altında bulundurulmalı ve çocukların ürün ile oynamadıklarından emin olunmalıdır.

### Dikkat!

Süpürge'nizi çalıştırmadan önce kullanma kılavuzunun garanti ile ilgili bölümü dahil tamamını dikkatlice okuyunuz. Firmamız süpürge çalıştığından itibaren kullanma klavuzunun okunmuş ve garanti ile ilgili şartların anlaşılması olduğunu kabul eder. Fatura aslını veya fotokopisini ileride garanti konusunda olabilecek ihtiyaç için saklayınız. Süpürge'niz ev içinde kullanılmak üzere üretilmiştir. Profesyonel hizmet için üretilmemiştir.

## 2 Cihazınızın Teknik Özellikleri



- 1 Emiş ağız
- 2 Yedek kağıt filtre kapağı
- 3 Toz kapağı
- 4 Işıklı gösterge
- 5 Açma-kapama tuşu
- 6 Kablo sarıcı tuşu
- 7 Şebeke kablosu
- 8 Emiş adaptörü
- 9 Hortum
- 10 Boru adaptörü
- 11 Teleskobik boru
- 12 Halı ve sert yüzey fırçası
- 13 Toz fırçası
- 14 Dar ağızlı uç
- 15 Güç ayar düğmesi
- 16 Aksesuar tutucu
- 17 Tutucu kilidi
- 18 Ayar sürgüsü
- 19 Aydınlatma ledleri

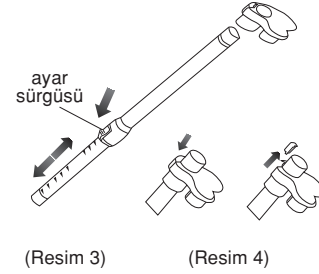
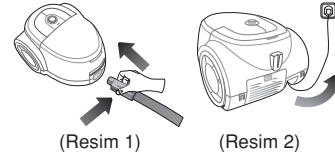
|                      |                       |
|----------------------|-----------------------|
| Net ağırlık          | : 6.15 kg.            |
| Elektriksel değerler | : 220-240V~ 50 Hz     |
| İzolasyon sınıfı     | : □                   |
| Boyutlar             | : 405 x 325 x 245 mm. |
| Maximum güç          | : 2200 W max.         |
| Nominal güç          | : 1900 W nominal      |

- Ürününüz üzerinde bulunan işaretlemelerde veya ürünle birlikte verilen diğer basılı dokümanlarda beyan edilen değerler, ilgili standartlara göre laboratuvar ortamında elde edilen değerlerdir. Bu değerler, ürünün kullanım ve ortam şartlarına göre değişebilir. Güç değerleri 240 V'da test edilmiştir.

## 3 Cihazınızın Kullanılması

### 1-Süpürgenin kullanıma hazırlanması:

Emiş adaptörü üstündeki düğmeye basarak (Resim 1), hortum tutma parçasını süpürgenin emiş ağızına takınız. Kabloyu dışarı çekerek fişi prize takınız (Resim 2).



(Resim 3)

(Resim 4)

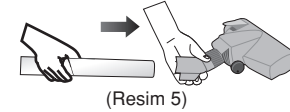
### Dikkat!

Şebeke kablosunu üzerinde bulunan kırmızı işaretten fazla dışarıya çıkarmayınız.

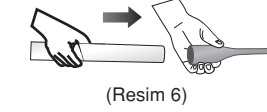
Temizlemek istediğiniz yüzeye göre seçeceğiniz aksesuarlardan birini borunun ucuna takınız (Resim 5,6,7).

### 2-Teleskobik borunun kullanımı:

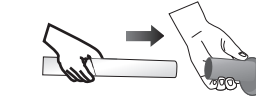
İç içe geçmiş boyu ayarlanabilen boru sistemidir. Ayar sürgüsünü ileriye doğru bastırarak hareketli borunun boyunu rahat kullanabileceğiniz şekilde ayarlayınız (Resim 3). Ayar sürgüsünü bıraktığınızda boru yerinde sabit kalacaktır. Kullanmak istediğiniz aksesuarı hareketli borunun ucuna takınız. İsteğe bağlı olarak; teleskobik boruyu boru adaptörüne geçirmeden önce, aksesuar tutucuyu sabit borunun dar kısmına takip kilit parçası ile kilitleyip aksesuarları burada saklayabilirsiniz (Resim 4). İhtiyaç halinde aksesuarları boru adaptörüne takip kullanabilirsiniz.



(Resim 5)



(Resim 6)

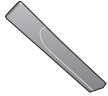


(Resim 7)

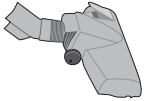
**3-Aksesuarların kullanılması:**  
**Toz fırçası,** kırılabilir hassas eşyaların ve perdelerin tozunu almak için kullanılır.



**Dar ağızlı uç,** dar ve erişilmesi güç yerlerin temizliğinde kullanılır.

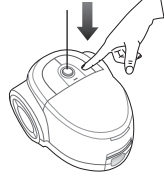


**Halı, sert yüzey fırçası kullanımı,** Fırçanın sol tarafında, üzerinde halı ve sert yüzey gösterimi olan bir ayarlama mekanizması vardır. Ayarlama mekanizması yardımı ile fırça temizlenecek yüzeye uygun konuma getirilir. **Halı ve kilimleri** temizlemek için fırçanızı normal konumda (kıl fırçalar gizli durumda) kullanınız. **Parke, marley, muşamba** gibi sert döşemeleri ve duvar gibi düz yüzeyleri temizlemek için ayarlama mekanizmasının konumunu değiştirerek kıl fırçalar üzerinde temizlik yapınız.

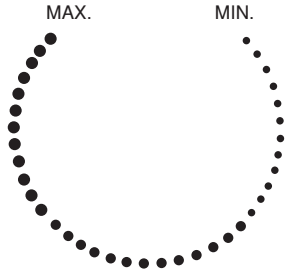


**4-Çalıştırma ve güç ayarlaması:** Elektrikli süpürge farklı yüzeyler için ayarlanabilir emiş gücüne sahiptir. Elektrikli süpürgeyi çalıştırmak için açma-kapama tuşuna bastığınızda motor çalışmaya başlayacaktır. Temizlik yapacağınız yüzeye ve kirliliğe göre, hız ayar düğmesini saat dönme yönünde çevirerek emiş gücünü ayarlayabilirsiniz. (Resim 8)

Güç ayar düğmesi



(Resim 8)

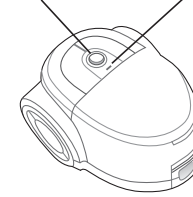


**Dikkat!**  
Cihazınızın tuşlarına ayakla basmayınız. Bu sebeple oluşan arızalar garanti dışıdır.

Elektrik süpürge çalışmaya başladığında, aydınlatma ledleri yanmaya başlayacaktır.

Ürününüz çalıştığı sürece ledler yanmaya devam eder. (Resim 9)

aydınlatma ledleri göstergesi ışıklı toz torbası doluluk göstergesi

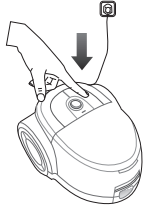


(Resim 9)

| FONKSİYON                             | ÇALIŞMA ŞEKLİ  |
|---------------------------------------|--|
| İŞIKLI TOZ TORBASI DOLULUK GÖSTERGESİ | Süpürge max. güç kademesinde çalışırken kağıt filtrenin dolması ve/veya motor koruma filtresi ve süngerin kirlenmiş olması durumunda ışıklı gösterge sürekli yanarak uyarı verir (Resim 9). Bu durumda açma/kapama tuşuna basarak süpürgeyi durdurun. Bakım ve temizliğini yapın. (Bkz. Bakım ve temizlik) |
|                                       | <b>Dikkat!</b><br>Temizlik yapılan yüzeylerin ince toz parçacıklarının kağıt filtre gözeneklerini tıkaması nedeniyle kağıt filtre boş görünmesine rağmen, ışıklı gösterge yanacaktır. Bu durumda yeni kağıt filtre takılmalıdır. (Bkz. Bakım ve temizlik)  |

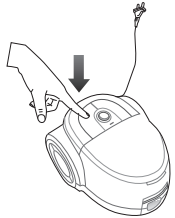
## 4 Cihazın Park Edilmesi

Gövde üzerinde bulunan açma/kapama tuşuna basarak süpürgeyi kapatınız (Resim 10).



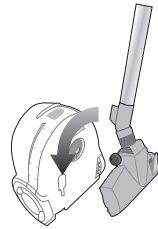
(Resim 10)

Fişi prizden çekiniz, kabloyu geri sarmak için cihazınızın üzerinde bulunan kablo sarıcı tuşuna basınız (Resim 11).

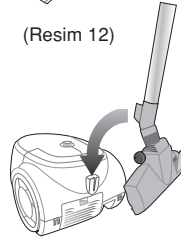


(Resim 11)

Fırça üzerindeki tırnağı gövde üzerindeki yuvasına takarak süpürgeyi muhafaza edebilirsiniz (Resim 12-13).



(Resim 12)



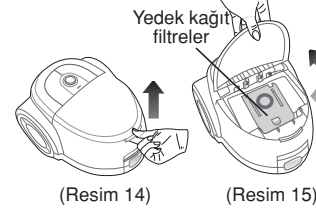
(Resim 13)

**Dikkat!**  
Süpürgeyi park konumundayken taşımayınız.

## 5 Bakım ve temizlik

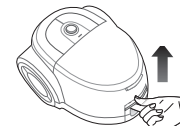
Toz göstergesi kırmızı olduğunda süpürgeyi durdurup fişi prizden çekiniz. Yedek kağıt filtre kapağını açınız (Resim 14-15). Buradan bir adet kağıt filtre alınız ve kapağı kapatınız. Toz kapağını açınız (Resim 16).

**Dikkat!**  
Yeni kağıt filtreyi takarken filtre ağzının açık (sürgünün çekilmemiş) olduğundan emin olunuz. Süpürgeyi en iyi performansı alabilmeniz için sadece Arçelik tarafından test edilip onaylanmış kağıt filtreleri kullanınız. **Aksi takdirde piyasadan temin edebileceğiniz filtrelerin toz tutma kapasitesi yetersiz olduğundan süpürgeyi kullanırken oluşabilecek arızalara garanti dışı işlem yapılacaktır.**



(Resim 14)

(Resim 15)

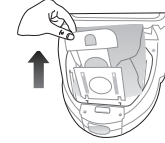


(Resim 16)

**Bez Toz Torbası:**  
Kağıt yerine bez toz torbası kullanıyorsanız, torbayı defalarca boşaltıp tekrar kullanabilirsiniz. Eğer cihazınızın içindeki toz torbası bez ise "kağıt filtreyi çıkartma" bölümünde anlatıldığı şekilde bez torbayı çıkartın.

### 1-Kirlenmiş ve dolmuş kağıt filtreyi çıkartma:

Filtre sürgüsünü yukarıya doğru çekerek kağıt filtre ağzını kapalı duruma getiriniz. Kağıt filtreyi, filtre sürgüsünden yukarıya doğru çekerek çıkartınız (Resim 17).

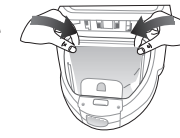


(Resim 17)

Süpürgeye yeni kağıt filtreyi uç tarafından tutarak yerine takınız (Resim 18). Filtrenin arka tarafını yerine oturtunuz (Resim 19).



(Resim 18)



(Resim 19)

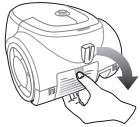
## 2-Egzost filtresinin temizlenmesi:

Her 5 kağıt filtre değişiminde, egzost filtre kasetinin açma düğmesini aşağıya bastırarak dışarıya alınız. İçindeki süngeri yıkayarak temizleyiniz (Resim 20-21).

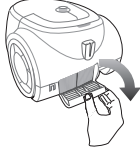
### Dikkat!

Egzost filtresini tam kurduğundan emin olmadan kullanmayınız. Aksi takdirde elektrikli süpürge motoru zarar görebilir.

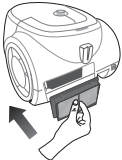
Filtreyi temizledikten ve filtre kurduktan sonra sökme işlemini tersten uygulayarak yerine takınız. (Resim 22-23)



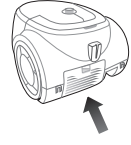
(Resim 20)



(Resim 21)



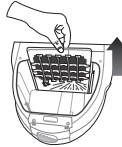
(Resim 22)



(Resim 23)

## 3-Motor koruma filtresinin temizlenmesi:

Her 5 kağıt filtre kullanımından sonra motor koruma filtre kasetini yuvasından çıkarın (Resim 24) çerçeve grubu içinde bulunan motor koruma filtresini çıkarıp (Resim 25-26) yıkayarak temizleyin. Kurduğundan emin olduktan sonra yerine takınız. Aksi halde motorunuz zarar görebilir. Filtreyi kaset içine yerleştirerek yerine takınız.



(Resim 24)



(Resim 25)



(Resim 26)

## 6 Tüketici hizmetleri

### Değerli Müşterimiz,

Sizlere iyi ürün vermek kadar, iyi hizmet vermenin de önemine inanıyoruz. Bu nedenle siz bilinçli tüketicilere çok geniş kapsamlı yeni hizmetler sunmaya devam ediyoruz.

Yetkili Servislerimizin haftanın 7 günü 09:00 - 22:00 saatleri arasında hizmet vermeye başlamasının ardından, Arçelik Çağrı Merkezi de haftanın 7 günü 08:00 - 24:00 saatleri arasında yeni telefon numarası olan **444 0 888** ile canlı olarak hizmet vermeye başladı. Doğrudan bu numarayı çevirerek Arçelik Çağrı Merkezi'ne başvurabilir ve arzu ettiğiniz hizmeti talep edebilirsiniz.

### Yeni Numaralar:

**444 0 888**

(Sabit telefonlardan veya cep telefonlarından alan kodu çevirmeden \*)

### Diğer Numara:

**(0216) 585 8 888**

\* Sabit telefonlardan yapılan aramalarda şehir içi arama tarifi üzerinden, cep telefonu ile yapılan aramalarda ise GSM-GSM tarifi üzerinden ücretlendirme yapılmaktadır.

Çağrı Merkezimize ayrıca [www.arcelik.com.tr](http://www.arcelik.com.tr) adresindeki Tüketici Hizmetleri bölümünde bulunan formu doldurarak ya da 0216 585 8 888 nolu telefonu arayarak ya da 0216 423 23 53 nolu telefona faks çekerek de ulaşabilirsiniz.

Yazılı başvurular için adresimiz: Arçelik Çağrı Merkezi, Ankara Asfaltı Yanı, 34950 Tuzla/İSTANBUL

### Aşağıdaki önerilere uymanızı rica ederiz.

1. Ürününüzü aldığımızda Garanti Belgesini Yetkili Satıcınıza onaylatırınız.
2. Ürününüzü kullanma kılavuzu esaslarına göre kullanınız.
3. Ürününüzle ilgili hizmet talebiniz olduğunda yukarıdaki telefon numaralarından Çağrı Merkezimize başvurunuz.
4. Hizmet için gelen teknisyene "teknisyen kimlik kartı"ni sorunuz.
5. İşiniz bittiğinde servis teknisyeninden "HİZMET FİŞİ" istemeyi unutmayınız. Alacağınız Hizmet Fişi, ilerde ürününüzde meydana gelebilecek herhangi bir sorunda size yarar sağlayacaktır.
6. Kullanım ömrü: 10 yıldır. (Ürünün fonksiyonunu yerine getirebilmesi için gerekli yedek parça süresi)



Garanti ile ilgili olarak  
müşterinin dikkat etmesi  
gerekli hususlar

Arçelik tarafından verilen bu garanti, Elektrikli Süpürge'nin normalin dışında kullanılmasından doğacak arızaların giderilmesini kapsamadığı gibi, aşağıdaki durumlar da garanti dışıdır.

1. Kullanma hatalarından meydana gelen hasar ve arızalar,
2. Ürünün müşteriye tesliminden sonraki yükleme, boşaltma ve taşıma sırasında oluşan hasar ve arızalar,
3. Voltaj düşüklüğü veya fazlalığı; hatalı elektrik tesisatı; ürünün etiketinde yazılı voltajdan farklı voltajda kullanma nedenlerinden meydana gelecek hasar ve arızalar,
4. Yangın ve yıldırım düşmesi ile meydana gelecek arızalar ve hasarlar,
5. Ürünün kullanma kılavuzlarında yer alan hususlara aykırı kullanılmasından kaynaklanan arızalar.

Ürüne yetkisiz kişiler tarafından yapılan müdahalelerde ürüne verilmiş garanti sona erecektir.

Yukarıda belirtilen arızaların giderilmesi ücret karşılığında yapılır.

Ürünün kullanım yerine montajı ve nakliyesi ürün fiyatına dahil değildir.

Garanti belgesinin tekemmül ettirilerek tüketiciye verilmesi sorumluluğu, tüketicinin malı satın aldığı satıcı, bayi, acenta ya da temsilciliklere aittir. Garanti belgesi üzerinde tahrifat yapıldığı, ürün üzerindeki orijinal seri numarası kaldırıldığı veya tahrif edildiği takdirde bu garanti geçersizdir.

Ürünümüz Arçelik A.Ş. adına Erna Maş A.Ş. Atatürk Sanayi Bölgesi İstasyon Mah.  
Prof. Mehmet Bozkurt Cad. No:27 34555 Hadımköy-İstanbul/Türkiye tarafından üretilmiştir.

Ürünümüzün CE uygunluğu TÜV Rheinland Am Grauen Stein, Köln 51105 DEUTSCHLAND  
Tel: +49 221 8063087 tarafından onaylanmıştır.

Çağrı Merkezi  
**444 0 888**

Diğer Numara  
**0216 585 8 888**

ARÇELİK A.Ş. Tuzla 34950 İstanbul  
Telefon (0216) 585 65 65 Faks (0-216) 423 23 53

elektrikli süpürge



Garanti  
Belgesi

ARÇELİK Elektrikli Süpürge'nin, kullanma kılavuzunda gösterildiği şekilde kullanılması ve Arçelik'in yetkili kıldığı Servis elemanları dışındaki şahıslar tarafından bakım, onarım veya başka bir nedenle müdahale edilmemiş olması şartıyla, bütün parçaları dahil olmak üzere tamamı malzeme, işçilik ve üretim hatalarına karşı **2 (İKİ) YIL SÜRE İLE GARANTİ EDİLMİŞTİR.**

Garanti kapsamı içinde gerek malzeme ve işçilik gerekse montaj hatalarından dolayı arızalanması halinde yapılan işlemler için işçilik masrafı, değiştirilen parça bedeli ya da başka bir ad altında hiçbir ücret talep edilmeyecektir. Garanti süresi içinde yapılacak onarımlarda geçen süre, garanti süresine ilave edilir. Tamir süresi en fazla 20 iş günüdür. Bu süre mamulün yetkili servis atölyelerimize, yetkili servis atölyelerimiz bulunmaması durumunda Yetkili Satıcılarımıza veya Firmamıza bildirildiği tarihten itibaren başlar. Ürünün arızasının 10 iş günü içerisinde giderilememesi halinde Arçelik A.Ş. ürünün tamiri tamamlanuncaya kadar, benzer özelliklere sahip başka bir ürünü, müşterinin kullanımına tahsis edecektir.

Arzanın giderilmesi konusunda uygulanacak teknik yöntemlerin tespiti ile değiştirilecek parçaların saptanması tamamen firmamıza aittir. Arzanın giderilmesi ürünün bulunduğu yerde veya Yetkili Servis atölyelerinde yapılabilir. Müşterimizin buna onayı şarttır.

Ancak;

Tüketicinin onarım hakkını kullanmasına rağmen malın;

-Tüketicide teslim edildiği tarihten itibaren, garanti süresi içinde kalmak kaydıyla, bir yıl içerisinde en az dört defa veya imalatçı-üretici ve/veya ithalatçı tarafından belirlenen garanti süresi içerisinde altı defa arızalanmasının yanı sıra, bu arızaların malın yararlanılmaması süreli kalması,

-Tamiri için gereken azami süresinin aşılması,

-Firmamızın servis istasyonunun, servis istasyonunun mevcut olmaması halinde sırayla satıcısı, bayii, acentesi temsilciliği ithalatçısı veya imalatçı-üreticisinden birisinin düzenleyeceği raporta arzının tamirini mümkün bulunmadığının belirlenmesi, durumlarında tüketici malın ücretsiz değiştirilmesini, bedel iadesi veya ayıp oranda bedel indirimini talep edebilir. Garanti belgesi ile ilgili olarak çıkabilecek sorunlar için Sanayi ve Ticaret Bakanlığı, Tüketicinin ve Rekabetin Korunması Genel Müdürlüğü'ne başvurulabilir. Bu Garanti Belgesi'nin kullanılmasına 4077 sayılı Tüketicinin Korunması Hakkında Kanun ile bu Kanun'a dayatılarak yürürlüğe konulan Garanti Belgesi Uygulama Esaslarına Dair Tebliğ uyarınca, T.C. Sanayi ve Ticaret Bakanlığı, Tüketicinin ve Rekabetin Korunması Genel Müdürlüğü tarafından izin verilmiştir.

Arçelik A.Ş.

Genel Müdür

Genel Müdür Yardımcısı

Seri No: \_\_\_\_\_

Tip: S-4122 \_\_\_\_\_

Teslim Tarihi, Yeri: \_\_\_\_\_

Adres: \_\_\_\_\_

Fatura Tarihi, No: \_\_\_\_\_

Tel-Faks: \_\_\_\_\_

Satıcı Firma Ünvanı: \_\_\_\_\_

Satıcı Firma (Kaşe ve imza): \_\_\_\_\_

Bu belge, Sanayi ve Ticaret Bakanlığı'nın 84654 no'lu ve 11.06.2010 izin tarihli belgesine göre düzenlenmiştir.  
Bu bölümlü, ürünü aldığımız Yetkili Satıcı imzalayacak ve kaşeleyecektir