



arçelik

2556 A++ D

***derin
dondurucu***

***K
K***



**Bu ürün,
çevreye saygılı modern tesislerde
doğaya zarar vermeden
üretelmiştir.**

EEE Yönetmeligine Uygundur

UYARI!

Tümüyle çevre dostu bir soğutucu gaz olan R600a (yalnızca yanıcıdır) ile çalışan soğutucu cihazınızın normal bir şekilde çalışması için aşağıdaki kuralları uygulamalısınız:

- ♦ Cihazın etrafındaki serbest hava sirkülasyonunu engellemeyin.
- ♦ Buz çözmeyi hızlandırmak için üreticinin önerdiklerinin dışındaki yöntemleri kullanmayın.
- ♦ Soğutucu gaz devresine zarar vermeyin.
- ♦ Gıda saklama bölmesi içinde üreticinin önermiş olabileceği herhangi bir elektrikli cihaz kullanmayın.

Değerli Müşterimiz,

Modern tesislerde, Arçelik'in titiz kalite kontrolünden geçirilmiş olan ürününüzün size en iyi verimi sunmasını istiyoruz. **Bunun için, bu kılavuzun tamamını, ürününüzü kullanmadan önce dikkatlice okumanızı ve bir başvuru kaynağı olarak saklamanızı rica ederiz.**



İÇİNDEKİLER

1. Bölüm:
Derin Dondurucunuzu kullanmadan önce yapılması gereken işlemler ve güvenlik uyarıları

2. Bölüm:
Genel görünüş ve Teknik özellikler

5. Bölüm:
Derin dondurucunuzun temizlik, bakım ve nakliyesi

6. Bölüm:
Yetkili Servis çağırılmadan önce yapılması gerekenler

Derin Dondurucunuz
220-240 Volt'a
göre ayarlıdır.

Yerleştirme için
rutubetsiz ve hava
dolaşımı engellenmemiş
bir yer seçiniz.

Derin dondurucunuz
ocak, fırın, kalorifer Peteği
ve soba gibi ısı kaynaklarından
etkilenmeyecek uzaklıkta
olmalı ve doğrudan güneş
ışığı altında
tutulmamalıdır.

Çocukların ürünün
içine girmesine ve
çevresinde oynamasına
izin vermeyiniz.

İlk kullanım öncesi
ürününüzün içini
temizleyiniz.

Derin dondurucunuzda kapak kilidi var ise,
derin dondurucunuzu kilitle tutun ve anahtarları
çocukların ulaşamayacağı güvenli bir yerde
muhafaza edin. Kullanım ömrü dolduğunda derin
dondurucunuzu atmadan önce kapak kilidini
etkisiz hale getirin. Çocukların derin
dondurucunun içinde kilitle kalmaması için son
derece önemlidir. Derin dondurucunun içinde kilitle
kalmak hayati tehlike arzedebilir.

Ürünün üretim v
esnasında kulla
parçaları (ön
bulunmaktac
çalıştırmadan ö

Herhangi bir temizlik
ve bakım öncesi veya
arıza durumunda fişi
prizden çekiniz.

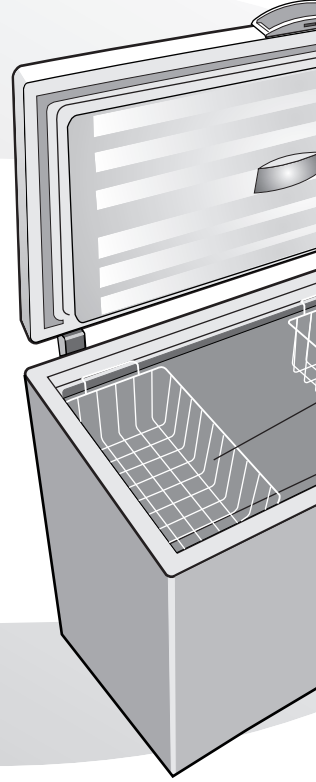
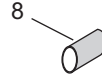
Ürününüzün kapağını
sık açıp kapatmayınız, aşırı
doldurmayınız.

Ürününüzün fişini
mutlaka topraklı bir prize
Topraklama tesisatını ehliyetli bir
yaptırınız. Topraklama yapılm
durumunda, ortaya çıkabilecek
zararından firm
sorumlu değildir.

2. Bölüm: **Derin dondurucunun** **genel görünüşü**

Dikkat! Aşağıdaki gösterim aksesuarları
Satın almış olduğunuz ürün ile birebir benzerdir.

- 1.** Üst kapak
- 2.** Kapak sapı
- 3.** Aydınlatma
- 4.** Saklama sepeti
- 5.** Separatör
- 6.** Kilit
- 7.** Kontrol panosu
- 8.** Plastik takviyeler



Marka	
Model	2556 A++ D
Mamul Kategorisi	Ev tipi yatay/derin dondurucu
Enerji Sınıfı	A++
Çevre Koruma Sembolü	
Yıllık Enerji Tüketimi (kWh/yıl)	189 <small>(Gerçek tüketim, cihazın nerede ve nasıl kullanıldığına bağlıdır)</small>
Soğutucu Bölme Hacmi (Net-lt)	-
Dondurulmuş Gıda Saklama Bölmesi Hacmi (Net-lt)	284
Yıldız Sınıfı	
Soğutma Sistemi	-
Sıcaklık Artma Süresi (saat)	67 <small>(Elektrik kesilmesi güvenliği: bu süreden sonra gıdalar kullanılamaz.)</small>
Dondurma Kapasitesi (kg/24 saat)	17
İklim Sınıfı	SN-T
Gürültü Seviyesi (dB(A))	41

Toplam Brüt Hacim (lt)	288
Toplam Net Hacim (lt)	284
Yükseklik (cm)	86
Genişlik (cm)	128,5
Derinlik (cm)	72,5
Ağırlık (kg)	54,8
Elektrik Girişi (V/Hz)	220-240/50
Toplam Güç (W)	110

*Kullanım ömrü: 10 yıldır. (Ürünün fonksiyonunu yerine getirebilmesi için gerekli yedek parça bulur. Ürünün üzerinde bulunan işaretlemelerde veya ürünle birlikte verilen diğer basılı dokümanlarda beyan edilmiş standartlara göre laboratuvar ortamında elde edilen değerlerdir. Bu değerler, ürünün kullanım ve ortam şartlarının

3. Bölüm: Derin Dondurucunuzun montajı

Bu sayfa
bütün m

- Üst kapak ile gövde arasına konulan plastik nakliye takviyelerini çıkarın.
 - **Dikkat!** Derin dondurucudan iyi bir verim almak için arka bölgede hava şarttır.
 - Derin dondurucunuzu arkaya doğru itiniz ve yerleştiriniz.
 - Derin dondurucunuzun yan ve arka tarafında en az 5'er cm boşluk bırakın.
 - Montajı tamamladıktan sonra, ürününüzü hareket ettirmeden en az 2 saat bekletin.
- Daha sonra fişi prize takınız.
- **Dikkat!** İlk çalıştırmada ve özellikle ürünün içi boş iken vakumdan dolayı biraz zor açılabilir.

4. Bölüm Derin kullanım

Kontrol panosu

Kontrol panosu üzerinde bulunan yeşil renkli lamba elektriğin dondurucuya ulaştığını gösterir. Kırmızı renkli lamba ise iç ortamın istenilen sıcaklığa ulaşmış olmadığını gösterir. Dondurucuya yerleştirdiğiniz gıdaların donma ve saklanma derecesine ulaşmaları halinde kırmızı uyarı lambası sönecektir.

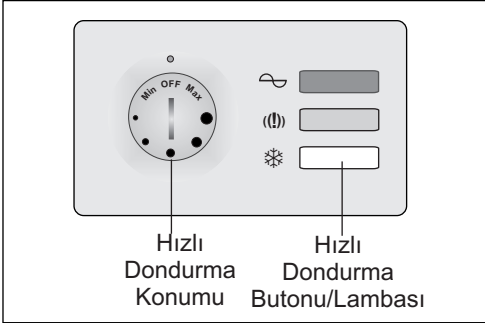
Üst kapak uzun süre açık kaldığında veya yeni, taze gıdalar yerleştirildiğinde kırmızı uyarı lambası tekrar yanacaktır.

Termostat ayarının yapılması

Termostatı **Min'** den (az soğuk) **Max'a** kadar (en soğuk) ayarlayabilirsiniz. **"Hızlı Dondurma"** yapmak için **Hızlı dondurma butonuna** basınız.

Diğer kademeleri ortam sıcaklığına bağlı olarak ayarlayabilirsiniz.

- Derin Dondurucunuzun kullanıldığı yer, ortam sıcaklığı ve üst kapağın açılma sıklığı iç sıcaklığı etkiler.
- Ortam sıcaklığı çok yüksek ise, termostat ayar düğmesini daha yüksek konumlara getiriniz.
- Ortam sıcaklığı düşük ise termostat ayar düğmesini daha düşük konumlara getiriniz. (1 - 3).



Hızlı dondurma

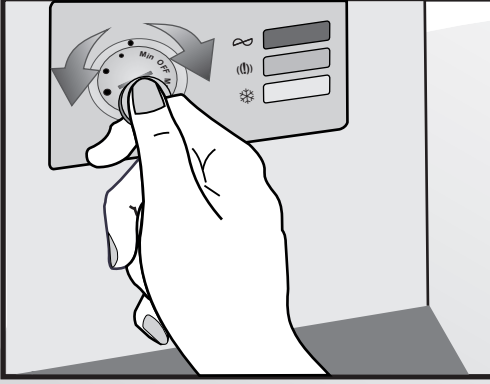
• Taze gıdaları derin dondurucunuza koyduktan sonra ayarı hızlı dondurma konumuna getiriniz ve 24 saat boyunca üst kapağı açmayınız.

• Eğer derin dondurucunun tamamını taze gıdalarla doldurduysanız, dondurma süreyi 48 saate çıkarınız. Hızlı dondurma ayarını Butonuna basınız. **'Hızlı Dondurma Lambası'** derin dondurucunuz **'Hızlı dondurma'** konumuna geçince sönecektir.

Derin dondurucunuzu **'Hızlı dondurma'** konumuna getiriniz.

Hızlı Dondurma Butonuna basınız . Hızlı dondurma sönecektir.

Derin Dondurucunun kullanılması



Dikkat!

Derin Dondurucuyu kısa bir süre için kullanmayacak veya boş bırakacaksanız enerji tasarrufu yapmak için fişini prizden çekmeyiniz. Aksi halde dondurucuyu yeniden soğutmak için daha fazla enerji harcanacaktır.

- 1.** Derin Dondurucunuzun fişini topraklı bir prize takınız. Kontrol panosundaki yeşil renkli şebeke uyarı lambası ve kırmızı renkli sıcaklık uyarı lambası yanacaktır.
- 2.** Termostat düğmesini istediğiniz konuma ayarlayınız.
- 3.** Derin Dondurucunun içindeki sıcaklık yeterli seviyeye geldiğinde kırmızı renkli lamba sönecektir.

- 4.** Lamba söndüğünde gıdaları dondurucuya yerleştirebilirsiniz.
- 5.** Derin Dondurucunuzun üst kapağı uzun süre açık kaldığında, yeni veya taze gıdalar yerleştirildiğinde kırmızı renkli lamba tekrar yanacaktır.

Dikkat! Uzun süreli elektrik kesilmelerinde ısı kaybına neden olmamak için üst kapağı açmayınız.

Gıdaların paketlenmesi

- ☛ Gıdaları, Derin Dondurucunuza yerleştirmeden önce, sızmaya sebep vermeyecek şekilde sıkıca paketleyiniz. Aksi durumda gıdalar lezzetlerini kaybeder ve kururlar.
- ☛ Gıdaları alüminyum folyo, polietilen torba, plâstik kap vs. gibi uygun paketlenme malzemeleri ile paketleyiniz.
- ☛ Paketlemede kullanılacak malzemeler soğuğa, neme, yırtılmaya, kokuya, yağa ve aside karşı dayanıklı olmalı ve hava geçirmemelidir. Dört köşe kaplar istiflemeye elverişlidir ve yer tasarrufu sağlar. Kalın polietilen torbalar ve dayanıklı alüminyum folyolar biçimsiz gıdaların paketlenmesi için kullanışlıdır. Hava geçirmez kapaklı plastik kaplar ve döndürülerek açılabilen kapaklı, düz boyunlu cam kavanozlar da kullanıma uygundur.
- ☛ Sosları, et suyunu, yumurta sarısı ve beyazını saklamak istiyorsanız, bu malzemeleri polietilen torbalara koyduktan sonra, içine buz küpleri boşaltmalısınız.
- ☛ Gıdaları günlük veya öğünlük ihtiyacınıza göre porsiyonlara ayırarak paketleyiniz.
- ☛ Her pakete mutlaka etiket koyunuz.
- ☛ Daha iyi ve daha hızlı bir dondurma için gıdaları küçük porsiyonlar halinde paketleyiniz.

Paketlerin içinde

- ☛ Katı gıdaları alüminyum bantlardan sonra, bantlar arasına hava oluşmasını önlemek için polietilen torbaları kullanınız. Torbaları sıkıca bağlayınız ve içine ise cepleri hafifçe sıkarak hava boşaltınız.

Sıvı torbaların

Sıvıları veya sıvı içerikli gıdaları paketlerken genişlemeyi gözönünde tutarak üst kısmında, yaklaşık 2-3 cm boş bırakınız.

Paketlerin bantları

Polietilen torbalar için özel bantlar kullanınız. Esnek bantlar kullanılmadık takdirde kapların veya gevşek bantların için özel dondurucu bantları kullanınız.

Paketlerin etiketleri

Polietilen torbalar için özel çubuklu dondurucu etiketler kullanınız. Etiket üzerini yazmak için kalem kullanmayınız. Etiketler için keçeli ve benzeri malzemeler kullanınız. Etiketlerin herbirinin içeriğini, miktarını ve son kullanma tarihi yazınız.

PiŖmiŖ gıdaların dondurulması

- Evde hazırladıđınız piŖmiŖ veya kızarmıŖ gıdaları derin dondurucuya koyabilirsiniz. Ancak haŖlanmıŖ yumurta, patates ve makarna gibi tam dondurulamayan gıdaları Derin Dondurucuya koymayınız. Bunları dondurduđunuz gıdalara sonradan ekleyiniz.
- Derin Dondurucuya koyacađınız bazı gıdalar hafifçe piŖirilmeli ve uygunsa baharatlanmalıdır.
- Pasta ve stl tatlılar gibi sođuk yenen gıdaları da piŖirdikten sonra yerleŖtiriniz.
- Gıdaları malzemelerini hazırlayıp ayrı ayrı paketledikten sonra piŖirmeden de dondurabilirsiniz.

Hazırlanmış malzeme	Saklama süresi	Buzunun çözülme süresi
Güveçler	2 ay	Buzdolabında 10 saat
Yahniler (etsuyu)	2 ay	Buzdolabında 10 saat
Baharatlı etler (kebaplar)	2 ay	Buzdolabında 10 saat
Kızarmış et	4 ay	Buzdolabında 10 saat
Köfteler	1 ay	Buzdolabında 10 saat
Etlı börek	1 ay	Buzdolabında 10 saat
Makarnalar	1 ay	Buzdolabında 10 saat
Ekmek	1 ay	Fırında 10-20 dakika
Meyvalı kekler	6 ay	Oda sıcaklığında 5 saat
Kuşbaşı etler	3 ay	Oda sıcaklığında 5 saat
Hamur işleri	6 ay	Oda sıcaklığında 5 saat
Pişmemiş hamur işleri	3 ay	Oda sıcaklığında 5 saat
Hamur tatlıları	3 ay	Oda sıcaklığında 5 saat
Malzemeli kekler	1 ay	Oda sıcaklığında 5 saat
Pastalar	3 ay	Oda sıcaklığında 5 saat
Sade kekler	6 ay	Oda sıcaklığında 5 saat
Kremalı tatlılar	3 ay	Oda sıcaklığında 5 saat
Çorbalar	3 ay	Hemen pişirilebilir
Soslar	3 ay	3 - 5 saat
Pişmiş balıklar	2 ay	5 saat
Tuzsuz tereyağı	6 ay	12 saat

Kümes ve Av hayvanlarının dondurulması ve pişirmeye hazırlanması

- ☛ Kümes hayvanlarını dondurmadan önce iyice temizleyip yıkayınız ve 24 saat süreyle buzdolabında bekletiniz.
- ☛ Av hayvanlarını, kesiminden 24 saat sonra parçalayınız. Bu süre içerisinde buzdolabında dinlendiriniz.
- ☛ Hindi gibi içi doldurularak yenilen gıdaları, içini doldurmadan saklayınız.
- ☛ Hayvanın sakatatlarını etli kısmından ayırınız ve ayrı ayrı paketleyiniz. Çünkü sakatatların saklanma süresi etli kısımlardan daha azdır.
- ☛ Kanatlı hayvanlar için en iyi paketlemeyi, polietilen torbalar kullanarak yapabilirsiniz.
- ☛ Saklama süresince torbaların delinmesini engellemek için kemikli kısımları parçalar halinde paketleyiniz.
- ☛ Kümes ve Av hayvanlarının etlerini Derin Dondurucudan çıkarttıktan sonra tamamen çözülmeden pişirmeyiniz.

Balıkların dondurulması ve pişirilmeye hazırlanması

- ☛ Balıkları satın aldıktan sonraki ilk 24 saat içinde dondurmalsınız.
- ☛ Balıkları ancak çok taze ise dondurunuz ve daha önce dondurulmadığından emin olunuz.
- ☛ Buğulama ve kızartmalık balıkların içini ve pullarını temizleyiniz. Gerekirse baş ve kuyruk kısmını kesiniz. İyice yıkadıktan sonra dondurunuz.
- ☛ Fileto gibi ince ve uzun parçaları tek tek selefona veya yağlı kağıtlara sarınız.
- ☛ 1 kg'dan büyük balıkları parçalara ayırınız ve alüminyum folyoya sıkıca sararak paketleyiniz.
- ☛ Yağlı balıkların saklanma sürelerinin, yağsız balıklara göre daha az olduğunu unutmayınız.
- ☛ Yengeç, istakoz, karides gibi kabuklu deniz hayvanlarını dondurmadan önce haşlayarak pişiriniz.

Etler

☛ Do
hayva
kalite

☛ Bif

etleri,
tek tel

ayırım
alümi

☛ Kıy
küçük

Don

ve p

Etleri,
çıkart

pişire

Don
etleri k

süresi
pişirm

Gıda Türü	En Uzun Saklama Süresi	Kg Başına Buzunun Çözülme Süresi
<i>Sığır eti</i>	12 ay	Buzdolabında 24 saat
<i>Kuzu eti</i>	6 - 9 ay	Buzdolabında 24 saat
<i>Dana eti</i>	6 - 9 ay	Buzdolabında 24 saat
<i>Kıyma / Sakatat</i>	8 ay	Buzdolabında 18 saat
<i>Füme et</i>	1 ay	Buzdolabında 18 saat
<i>Sosis / Füme pastırma</i>	1 ay	Buzdolabında 18 saat
<i>Tavuk</i>	12 ay	Buzdolabında 12 saat
<i>Ördek</i>	6 ay	Buzdolabında 24 saat
<i>Hindi</i>	6 - 7 ay	Buzdolabında 24 saat
<i>Kaz</i>	4 - 5 ay	Buzdolabında 20 saat
<i>Tavuk ciğeri</i>	10 ay	Buzdolabında 18 saat
<i>Geyik eti</i>	2 - 3 ay	Buzdolabında 5 - 6 saat
<i>Somon balığı (Beyaz etli balık)</i>	2 - 3 ay	Buzdolabında 5 - 6 saat

Sebzeler ve şok haşlama

- ☛ Şok haşlama, sebzelerin rengini, tadını, kokusunu ve C-vitaminini korumaları için çok gereklidir.
- ☛ Sebzeler temizlenip yıkandıktan sonra küçük parçalar halinde doğranmalıdır. Hazırladığınız sebzeleri bir süzgece koyunuz üzerini kapatınız. (her seferinde en fazla. 0,5 kg.) ve kaynayan suya (5 lt) daldırınız. Sebzelerin suya daldırılması ile suyun ısısı düşeceğiinden kaynama bir süre duracaktır. Sebzeleri, su tekrar kaynayınca kadar suyun içinde tutunuz.
- ☛ Şok haşlama yöntemi ile pişirdiğiniz sebzeleri paketlenmeden önce, hızla soğutmaya alınız ve iyice kurumasını sağlayınız.
- ☛ Sebzeleri Derin Dondurucudan çıkarttıktan sonra buzlarının çözülmesini beklemeden pişirebilirsiniz. Bu durumda sebzeleri normal süresinden (1 / 3) daha az sürede pişirmelisiniz.
- ☛ Çözülen sebzeleri bekletmeden kullanınız ve kesinlikle tekrar dondurmayınız.

Sebzelerin dondurulması

Piştirilen ve haşlanan hemen hemen dondurulabilir.

Dondurmaya uygun olmayanlar

- ☛ Kıvırcık salata, marul, tere, roka, dere otu, ıspanak, pazı gibi yeşil yeşillikler tazeliklerini kaybedecekleri için dondurulmazlar.
- ☛ Ham veya çok olgun sebzeler de dondurulmazlar.
- ☛ Soğan, kırmızı turp, kereviz, domates yüksek oranlarda su içeren sebzelerdir.

Sebze türü	Hazırlanışı	Pembeleşme süresi (dakika)	En uzun süre
Kuşkonmaz	15 cm'lik 12 dilime ayırıp yıkayınız.	3 - 4	
Fesleğen	Yapraklarını koparınız. Yıkayınız ve kurutunuz.	-	
Brokoli	Dış yapraklarını ayıklayınız ve yıkayınız.	2	
	Dış yapraklarını ayıklayınız limon suyu eklenmiş suya koyunuz.	7	
Karnıbahar	Parçalara ayırınız. Yarım saat süreyle ılık suda bekletiniz.	-	
Havuç	Kabuğunu soyup yıkayınız ve kesiniz.	4	
Fasulye	Kabuğunu soyunuz. Yıkayınız ve kurutunuz.	-	
Taneli sebzeler	Hazırlayınız ve yıkayınız.	2 - 3	
Mantarlar	Temizleyip yıkayınız ve kesiniz.	-	
Biberler	6 dakika pişiriniz, tuzlayınız.	-	
Bezelye	Kabuğunu soyunuz. Yıkayınız ve kurutunuz.	2	
Domates	Yıkayınız ve kurutunuz.	-	
	Temizleyip, yıkayınız ve kurutunuz.	-	
	Temizleyip, yıkayınız ve kesiniz.	2	
	Yıkayınız ve 1 cm.'lik dilimlere bölünüz.	2	

Süt ürünlerinin dondurulması

Süt

Derin Dondurucuda sadece pastörize sütleri dondurabilirsiniz.

Krema

Kremayı kartonların içinde veya şeker ile çırpıttıktan sonra küçük kaplara koyunuz. Normal (ekşi) krema dondurulursa kesilir.

Peynir

Saklamak istediğiniz peynir sert ise önce rendeleyiniz. Yumuşak ve krem peynirleri kısa süreli saklamalar için orjinal paketleri ile bırakabilirsiniz. Uzun süreli saklama için ayrıca alüminyum folyoya sarınız.

Dilimli peynirlerin arasına yağlı kağıt koyunuz ve alüminyum folyoya sarınız.

Yağ

Tuzsuz yağ dondurmaya daha uygundur. Uzun süreli saklamada alüminyum folyo kullanınız. Orjinal paketinde dondurmayınız. İstiyorsanız plastik kaplarda da saklayabilirsiniz.

Mayonez

Derin Dondurucuda mayonez kesilir.

Yumurta

Yumurta kabukları ile dondurulmaz. Yumurta soğuk etkisiyle çatlaklar oluşabilir. Sarısını ve beyazını birbirinden ayırarak saklayınız. Ayrı buz kalıplarında saklayınız. Yumurtanın sarısına, zama kuruması için bir tutam tuz ilave etmelisiniz.

Meyvelerin dondurulması

Bütün meyveleri dondurabilirsiniz. Daha çok vişne, çilek, kiraz gibi küçük taneli meyvelerin dondurulması önerilir. Rengini kolayca kaybeden meyvelere (elma, armut, ayva vb.) dondurulmadan önce şok haşlama yapılmalı veya sterilize edilmelidir.

Meyvelerin dondurulmaya hazırlanması için üç yöntem vardır:

1. Üzerlerine şeker serpilerek;

Meyveleri yıkayıp ayıkladıktan sonra dilimleyiniz ve bir tepsiye yerleştiriniz. Üzerlerine şeker serpiniz. Tepsiyi Derin Dondurucuda bir gece bekletiniz. Meyveler sertleşecektir. Böylece, paketlenirken birbirlerine yapışmamış olurlar. Meyveleri Derin Dondurucudan çıkarttıktan sonra tam olarak çözülmesini beklemeden kullanabilirsiniz.

2. Püre haline getirilerek

Meyveleri çatalla veya mikser ile ezerek püre haline getiriniz. Meyvelerin ezilmiş ve olgun olanlarını püre yapıp dondurursanız, bu meyveleri de değerlendirmiş olursunuz.

Meyveleri Derin Dondurucudan çıkarttıktan hemen sonra buzdolabına koyunuz ve çözülmesini bekleyiniz. Çözülme süresince kapağını açmayınız.

3. Dilimlenip şuruba ya

1/2 litre suya, 100 - 200 gr. ateşte şeker eriyinceye kadar hazırlayınız ve soğumaya bırakınız. Hazırladığınız şurubu 500 gr meyvelere ekleyiniz.

Meyvelerin üzerinde biraz bulaşık deterjanı kullanınız. Meyve parçalarının üstüne çıkmaması için kullandığınız kabın ağzını yağ ile kapatınız.

Meyveleri Derin Dondurucuda bir gece sonra buzdolabına koyunuz ve çözülmesini bekleyiniz. Çözülme süresince kapağını açmayınız.

Meyve türü	Hazırlanışı	Pembeleşme süresi (dakika)	En uzun saklanma süresi (Ay)
Kayısı	İkiye bölünüz. Şuruba yatırarak veya şekersiz, bütün olarak dondurunuz.	–	12
Ananas	Kabuğunu soyunuz ve halkalar halinde dilimleyip şuruba yatırınız.	–	8
Kestane	Kesip, hızlı bir şekilde pembeleştiriniz.	4	12
Kiraz, Vişne	Bütün halde dondurabilirsiniz. Sağlam meyvaları seçiniz. Yıkayıp kurutunuz.	–	12
	Çekirdeklerini ve saplarını ayıklamayınız.		6
Çilek	Yıkayıp sapını çıkarınız ve şuruba yatırınız.	–	12
Elma	Şuruba batırıp dondurunuz. Yıkayıp kabuğunu soyunuz ve 4'e bölünüz.	2	8
Kavun, Karpuz	Kabuklarını soyunuz. Çekirdeklerini ayıklayınız ve küp halinde bölünüz.	–	12
	Çok soğuk suda hızlı bir şekilde yıkayıp kurutunuz ve üzerine şeker serpiniz.		12
Armut	Yıkayıp, kabuklarını soyunuz ve 4'e bölünüz. Şuruba yatırınız.	–	6
Erik	Yıkayıp kabuklarını soyunuz. İki eşit parçaya bölünüz. Çekirdeklerini çıkarınız. Şuruba yatırınız.	–	12
Greyfurt	Yıkayıp kurutunuz ve üzerine şeker serpiniz.	–	12
Meyvasuları elma, armut, Portakal, limon vb.	Yıkayıp püre haline getiriniz.	–	10 - 12

5. Bölüm: Derin dondurucunuzun temizlik, bakım ve nakliyesi

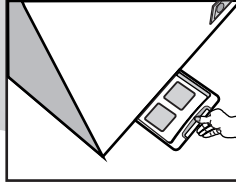
1. Derin dondurucunuzun kapağın açınız ve buz erime işlemi bitene kadar açık tutunuz.
2. Separatörü yerinden çıkarınız.
3. Separatörü derin dondurucunun altına su tahliye tapasının altına gelecek şekilde yerleştiriniz.
4. Su tahliye tapasını çevirerek yerinden çıkarınız.
5. Separatörü su ile doldukça boşaltıp tekrar su tahliye tapasının altına gelecek şekilde yerleştiriniz. Bu işlemi buz erime işlemi bitene kadar tekrar ediniz.
6. Su tahliye tapasını çevirerek yerine takınız.
7. Separatörü yerine takınız.
8. Derin dondurucunuzun kapağını kapatın.
9. Derin dondurucunuzun fişini topraklı prize takınız.
10. Kırmızı lamba sönmüye kadar derin dondurucunuzu boş olarak çalıştırın. Kırmızı lamba söndüğünde yiyeceklerinizi derin dondurucuza tekrar koyabilirsiniz.



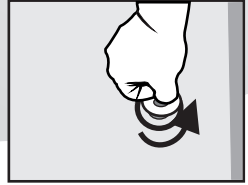
1



2



3



4

20

**Derin dondurucunuzu
için en az yılda bir
temizlik yapınız.**

**Temizlik öncesi derin
dondurucunuzun kordon fişini prizden
çıkartınız.**

Buz çözme

Derin Dondurucunuzun
içerisindeki buz ve gıdaları kapalı paketlenmiş
buz oluşma hızı çok yavaşdır. Zamanla iç duvarlarda
buz oluşur. Derin dondurucunuzun verimliliğini
5-6 mm'ye ulaştığında

Buz çözme işlemine başlamadan önce
24 saat önce Derin Dondurucunuzu
konuma getiriniz.

Daha sonra paketleri açarak
kaybetmemeleri için derin dondurucunuzun
buzdolabınızın dondurucuza
Böylece buz çözme işlemi
korunacaktır.

Dikkat! Derin Dondurucunuz zarar görebileceđi için kesinlikle elektrikli ısıtıcı, keskin aletler ve benzeri şeyler kullanmayınız.

☛ Derin Dondurucunuzun iç duvarlarını karbonat (yemek sodası) eklenmiş ıslatılmış bir süngerle siliniz.

Dikkat! Piyasada satılan temizlik malzemelerini, çizici deterjan tuzruhu ve alkol gibi kimyasal maddeleri kesinlikle kullanmayınız.

☛ Derin Dondurucunuzun iç duvarlarını temizledikten sonra mutlaka kurula

- ☛ İç duvarlarda buzlanma olmaması için iç ve dış tapaları tekrar yerlerine
- ☛ Derin Dondurucunuzun dış yüzeyini yumuşak ve nemli bir bez ile temizle
- ☛ Havalandırma amacıyla üst kapađı bir süre açık tutunuz.
- ☛ Derin Dondurucunuzun şebeke kordonu fişini prize takınız ve 24 saat "Hızlı" konumunda çalıştırınız.

Dikkat! Derin Dondurucunuz çalışırken kapađı açıldığında iç ortam havası alındığından ve ürün kapađı tekrar kapatıldığından havanın hacmi daraldığı için, ürünün içerisinde vakum oluşur. Bu süre içerisinde tekrar açmaya çalıştığınızda zorlukla karşılaşılacak olan bu durum, 10 dakika süre beklendikten sonra ortadan k

Kapak contasının ürün içerisindeki soğukluğu iyi muhafaza eder. Bu nedenle gerekli olan ve içinin doluluk oranına bađlı olarak deđişen su sızdıran kapı saplarının zorlanmaması gerekir.

Tatillerde yapılması gerekenler

Kısa bir süre için tatile gidecekseniz;

☛ Derin Dondurucunuzu çalışır durumda bırakınız.

Uzun süreli bir tatile gidecekseniz;

☛ Derin Dondurucunuzu kapatmak istiyorsanız, sakladığınız gıdaları tüketiniz ve Derin Dondurucuyu boşaltınız.

☛ Şebeke kordonu fişini prizden çıkartınız.

☛ Buz çözme işlemi tamamlandıktan sonra iç duvarları temizleyiniz ve iyice kurulayınız.

☛ Derin dondurucunuzun küf kokmasını engellemek için üst kapağı açık bırakınız.

Nakliye için;

1. Fişi prizden çıkarınız.

2. Buzu çözünüz.

3. İç duvarları ve zemini nemli bir bez ile siliniz.

4. Plastik takviyeleri Üst kapak ile gövde arasına takınız.

5. Normal kullanma konumunda taşıyınız.

Yetkili Servis çağırmadan önce şu kontrolleri yapınız.

Kırmızı sıcaklık uyarı lambası sürekli yanıyor (iç sıcaklık çok yüksektir.)

- ☛ Kapağın doğru kapatılıp kapatılmadığını,
- ☛ Derin Dondurucunuzun bir ısı kaynağına yakını olup olmadığını,
- ☛ İç duvarlarda kalın bir buz tabakası oluşup oluşmadığını,
- ☛ Havalandırma ızgarasının temiz olup olmadığını kontrol ediniz.

Kompresör sürekli çalışıyor ise;

- ☛ Ortam sıcaklığının + 43 °C nin üzerinde olup olmadığını,
- ☛ Kapağın çok sık açılıp açılmadığını,
- ☛ Hızlı dondurma fonksiyonunun devrede olup olmadığını,
- ☛ Termostat ayar düğmesinin gereğinden fazla soğuşa ayarlı olup olmadığını,
- ☛ Dondurucunun yanında ve arkasında bulunan ızgaralı bölümlerin hava akımı yetersizliği nedeniyle temizlenmesine gerek olup olmadığını kontrol ediniz.

Yeşil şebeke uyarı lambası sönüyor ve derin dondurucu çalışmıyor ise;

- ☛ Elektrik kesintisi olup olmadığını,
- ☛ Şebeke fişinin, prize takılı olup olmadığını,
- ☛ Evdeki sigortanın atıp atmadığını,
- ☛ Şebeke kordonunda kopukluk olup olmadığını, kontrol ediniz.

Şebeke uyarı lambası yanmıyor ve Derin Dondurucu çalışıyor ise;

- ☛ Lambanın değiştirilmesi gerekir.

Derin Dondurucu çok ses yapıyor ise;

- ☛ Dondurucunun titreşim yapabilecek diğer mobilyaya veya duvarlara değip değmediğini kontrol ediniz.
- ☛ Dondurucunun ayaklarının yere tam basmasını sağlayınız.

Derin Dondurucunuz koku yapıyor ise;

- ☛ Koku yapabilecek besinleri kapalı kaplarda saklayınız.
- ☛ Dondurucunuzun içini temizleyiniz.

Elektrik kesintilerinde yapılması gerekenler

Önce kesintinin ne kadar süreceğini öğreniniz. 12 saatten fazla sürmeyecekse gıdaları Derin Dondurucuda bırakabilirsiniz. Bu süre içinde üst kapağı kesinlikle açmayınız. Eğer kesinti 12 saatten fazla sürerse ve gıdaların bir kısmı çözülmeye başlamış ise gıdaları 24 saat içinde (pişirdikten sonra tekrar dondurmak üzere) kullanmalısınız.

7. Bölüm: Tüketici Hizmetleri

Değerli Müşterimiz,

Sizlere iyi ürün vermek kadar, iyi hizmet vermenin de önemine inanıyoruz. Bu nedenle siz bilinçli tüketicilere çok geniş kapsamlı yeni bir hizmet sunmayı

Yetkili servislerimizin haftanın 7 günü 09:00-22:00 hizmet vermeye başlaması. Arçelik Çağrı Merkezi de haftanın 7 günü 08:00-24:00 saatleri arasında yeni telefon numarası olan **444 0 888** ile canlı olarak hizmet vermeye başladı. Doğrudan bu numarayı çevirerek Arçelik Çağrı Merkezine başvurabilir ve arzularınızı talep edebilirsiniz.

Yeni Numaralar:

444 0 888

(Sabit telefonlardan veya cep telefonlarından alan kodu çevirmeden*)

Diğer Numara

0.216.585 8 888

Çağrı Merkezimize ayrıca **www.arçelik.com.tr** adresindeki Tüketici Hizmetleri formunu doldurarak ya da 0 216 585 8 888 nolu telefonu arayarak veya 0 216 423 23 53 nolu telefona faks çekerek ulaşabilirsiniz.

Yazılı başvurular için adresimiz: Arçelik Çağrı Merkezi, Ankara Asfaltı Yanı, 34950 Tuzla/İSTANBUL

7 YIL GARANTİ

Değerli Müşterimiz,

Aşağıda belirtilen ürün gruplarından herhangi birini satın almışsanız, mevcut garanti süresinin bir ücret karşılığında 7 yıla çıkarabilirsiniz.

EK Garanti uygulamasının esasları aşağıda belirtilmiştir.

EK garantiden yararlanabilmeniz için, satın alma ve montaj yapıldığı tarihten itibaren en geç 15 gün içinde garanti formunu doldurarak yetkili servise başvurmanız yeterli olacaktır. Bu sürenin aşılması durumunda başvurusu kabul edilmeyecektir. Yetkili servisimizin, adınıza düzenleyeceği tahsilat makbuzunu talep etmemektedir.

EK garanti, ürünün 3 yıllık garanti süresinin bitiş tarihinden itibaren başlar ve tercihinize göre değişmektedir.

EK garanti uygulaması Arçelik markalı; buzdolabı (mini ve tezgah seviyesi buzdolapları hariç), çamaşır makinesi, fırın (mini, midi ve mikrodalga fırınlar hariç) satın alan tüketiciler için geçerlidir.

EK garanti uygulamasının güncel tutarını, Arçelik yetkili satıcılarından, Yetkili servislerimizden veya Arçelik Hizmet Merkezinden öğrenebilirsiniz.

ÖNEMLİ NOT: Satın aldığınız ek garantinin geçerli olabilmesi ve gerektiğinde ibraz edilmesi için, garanti tarafından gönderilecek Ek Garanti Sertifikasının elinizde olması gerekmektedir. **EK Garanti** süresinin başlangıcı itibaren, **en geç 2 ay** içerisinde ek garanti sertifikanız, faturanız ve müşteri numaranızın yetkili servise ulaştırılacaktır. Söz konusu belgeler, bu sure zarfında elinize ulaşmaz ise, lütfen 444 4444 Arçelik Hizmet Merkezimizi arayarak bilgi alınız.

DİKKAT! Ek garanti satışı sadece Beko Yetkili Satıcıları, Beko Yetkili Servisleri ve Beko Hizmet Merkezi tarafından yapılmaktadır. Bu birimler dışında herhangi bir şekilde kişi veya kurum tarafından satın alınan ürünler için ek garanti satın almayınız. Alınması durumunda ise şirketimizin sorumluluğunda bulunmadığını bilgilerinize sunarız.





Y. Servis Kodu/Adı :

Kaşe / İmza

Ek garanti başvuru formu

Müşteri Adı Soyadı :

Cep Tel :

Ürünün Kullanıldığı Adres

Ev

Yazlık

Diğer

Lütfen diğeri belirtiniz:.....

Telefon : 0 (.....)..... Diğer Telefon : 0 (.....).....

Adres :

İlçesi : İli : e-mail :

Ürün modeli/kodu :

Ürün seri no :

Ay/yıl kodu :

Ek garanti süresi : 2 yıl

Servis Fiş No :

Yatırılan Tutar :

Tarih :/.....



Arçelik tarafından verilen bu garanti, derin dondurucunun normalin dışında kullanılmasından doğan hasarlardan dolayı kapsamadığı gibi, aşağıdaki durumlar da garanti dışıdır:

1. Kullanma hatalarından meydana gelen hasar ve arızalar,
2. Ürünün müşteriye tesliminden sonraki yükleme, boşaltma ve taşıma sırasında oluşan hasar ve arızalar,
3. Voltaj düşüklüğü veya fazlalığı; hatalı elektrik tesisatı; ürünün etiketinde yazılı voltajdan farklı voltajda çalıştırılması veya yanlış voltajda çalıştırılması nedeniyle meydana gelecek hasar ve arızalar,
4. Yangın ve yıldırım düşmesi ile meydana gelecek arızalar ve hasarlar.
5. Ürünün kullanma kılavuzlarında yer alan hususlara aykırı kullanılmasından kaynaklanan arızalar.

Yukarıda belirtilen arızaların giderilmesi ücret karşılığında yapılır.

Ürünün kullanım yerine montajı ve nakliyesi ürün fiyatına dahil değildir.

Garanti belgesinin tekemmül ettirilerek tüketiciye verilmesi sorumluluğu, tüketicinin malı satın aldığı mağazaya aittir. Garanti belgesi üzerinde tahrifat yapıldığı, ürün üzerindeki orijinal seri numarasının değiştirildiği takdirde bu garanti geçersizdir.

**İmalatçı/İthalatçı : Arçelik A.Ş. Karaağaç Cad.No:2-6 Sütlüce
Menşei : Romanya**

**CE Onayı: TUV-Rheiland, Am Grauen Stein, D-51105, Cologne, GERMANY
Tel: +49 221 8 061371
e-mail: cert-validty@de.tuv.com**

**Hizmet Merkezi
444 0 888**

**Diğer Numara
0216 585 8 888**

Arçelik A.Ş. Tuzla 34950 İstanbul
Telefon: (0216) 585 85 85 Faks: (0216) 585 85 85



ARÇELİK Çamaşır Makinesi 'nin, kullanma kılavuzunda gösterildiği şekilde kullanılması ve Arçelik 'in yetkili kıldığı Servis tarafından bakım, onarım veya başka bir nedenle müdahale edilmemiş olması şartıyla, bütün parçaları dahil olmak üzere tam hatalarına karşı ürünün teslim tarihinden itibaren 3 (ÜÇ) YIL SÜRE İLE GARANTİ EDİLMİŞTİR. Garanti kapsamı içinde ge hatalarından dolayı arızalanması halinde yapılan işlemler için, işçilik masrafı, değiştirilen parça bedeli ya da başka bir ad a Garanti süresi içinde yapılacak onarımlarda geçen süre, garanti süresine ilave edilir. Tamir süresil 20 iş günüdür. Bu süre ma yetkili servis atölyelerimizin bulunmaması durumunda Yetkili Satıcılarımıza veya Firmamıza bildirildiği tarihten itibaren baş giderilememesi halinde Arçelik A. Ş. ürünün tamiri tamamlanuncaya kadar, benzer özelliklere sahip başka bir ürünü, müşterin

Arızanın giderilmesi konusunda uygulanacak teknik yöntemlerin tespiti ile değiştirilecek parçaların saptanması tamamen firm ürünün bulunduğu yerde veya Yetkili Servis atölyelerinde yapılabilir. Müşterimizin buna onayı şarttır.
Ancak;

Tüketicinin onarım hakkını kutlanmasına rağmen malın;
- Tüketicieye teslim edildiği tarihten itibaren, garanti süresi içinde kalmak kaydıyla, bir yıl içerisinde en az dört defa veya ima tarafından belirlenen garanti süresi içerisinde altı defa arızalanmasının yanı sıra, bu arızaların maldan yararlanamamayı sü
- Tamiri için gereken azami sürenin aşılması
- Firmanın servis istasyonunun, servis istasyonunun mevcut olmaması halinde sıravla satıcısı, bavii, acentesi temsilciliği itha birisinin düzenleyeceği raporla arızanın tamirini mümkün bulunmadığının iz belirlenmesi, durumlarında tüketici malın ücretsiz oranda bedel indirilini talep edebilir.

Garanti belgesi ile ilgili olarak çıkabilecek sorunlar için Gümrük ve Ticaret Bakanlığı, Tüketicinin ve Rekabetin Korunması G Bu Garanti Belgesi 'nin kullanılmasına 4077 sayılı Tüketicinin Korunması Hakkında Kanun ile bu Kanun'a davanılarak yürü Esaslarına Dair Tebliğ uyarınca, T. C. Sanayi ve Ticaret Bakanlığı, Tüketicinin ve Rekabetin Korunması Genel Müdürlüğü tar

ARÇELİK A.Ş.

GENEL MÜDÜR

Seri No:

Tip : 2556 A++ D

Teslim Tarihi, Yeri:

Fatura Tarihi, No:

Satıcı Firma Ünvan:

Adres:

Tel-Faks:

Satıcı Firma (Kaşe ve İmza):

Bu belge, T.C.Gümrük ve Ticaret Bakanlığı 'nın 97539 no'lu ve 17.02.2011 izin tarihli belgesine göre düzenlenmiştir.

Bu bölümü, ürünü aldığınız Yetkili Satıcı imzalayacak ve kaşeleyecektir