



*Ütü*  
*Kullanma kılavuzu*

*K 4248*  
*K 4250*

## Lütfen önce bu kılavuzu okuyun!

Değerli Müşterimiz,

Modern tesislerde üretilmiş ve titiz kalite kontrol işlemlerinden geçirilmiş olan ürününüzün size en iyi verimi sunmasını istiyoruz.

Bunun için, bu kılavuzun tamamını, ürünü kullanmadan önce dikkatle okuyun ve bir başvuru kaynağı olarak saklayın.

## Kullanma kılavuzu ürünü hızlı ve güvenli bir şekilde kullanmanıza yardımcı olur.

- Ürünü kurmadan ve çalıştırmadan önce kullanma kılavuzunu okuyun.
- Özellikle güvenlikle ilgili bilgilere uyun.
- Daha sonra da ihtiyacınız olabileceği için kullanma kılavuzunu kolay ulaşabileceğiniz bir yerde saklayın.
- Ayrıca ürün ile birlikte ilave olarak verilen diğer belgeleri de okuyun.

Bu kullanma kılavuzunun başka modeller için de geçerli olabileceğini unutmayın. Modeller arasındaki farklar kılavuzda açık bir şekilde vurgulanmıştır.



# İÇİNDEKİLER

---

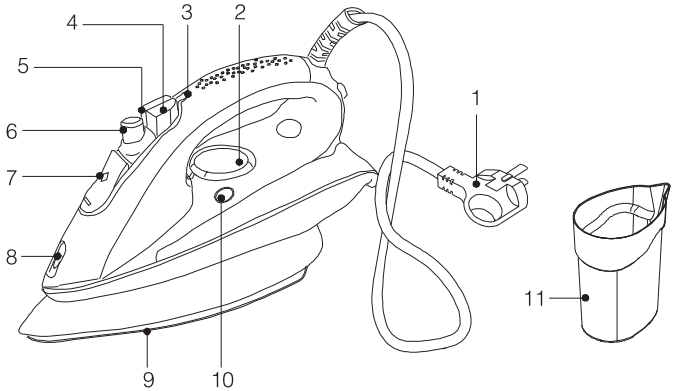
<b>1</b>	<b>Önemli Uyarılar</b>	<b>2</b>
<b>2</b>	<b>Cihazın Teknik Özellikleri</b>	<b>3</b>
<b>3</b>	<b>Kullanıma İlişkin Önemli Notlar</b>	<b>4</b>
<b>4</b>	<b>Ütünüzün Kullanımı</b>	<b>5-10</b>
<b>5</b>	<b>Ütüleme Sonrası Yapılacak İşlemler</b>	<b>10</b>
<b>6</b>	<b>Problemler ve Çözümleri</b>	<b>11</b>
<b>7</b>	<b>Tüketici Hizmetleri</b>	<b>12</b>

---

# 1 Önemli Uyarılar

- Ütünüzü kullanmadan önce, kullanma kılavuzunu tam olarak okuyunuz ve ütünüzü kullandığınız sürece kullanma talimatını saklayınız.
- Cihazınızı prize takmadan önce şebeke geriliminin, ütünüzün arkasındaki tip etiketinde belirtilmiş olan gerilim değerine uygunluğunu kontrol ediniz.
- Ütünüze su doldurmadan ve boşaltmadan önce mutlaka fişten çekiniz. Ütünüzün fişini çekerken, korpondan değil fişinden tutunuz.
- Ütüleme bittiğinde ütüde kalan suyu mutlaka boşaltınız. Bu işlemi yaparken fiş prizden çekilmiş olmalıdır.
- Ütünüzün kordonunu, kesinlikle sıcak nesnelere ve ütü tabanından uzak tutunuz.
- Ütünüzde mutlaka toprak hatlı prize kullanınız. Uzatma kordonu kullanmanız gerektiği durumlarda bu kordonun da yine toprak hatlı ve minimum 1mm<sup>2</sup> kesitli olmasına dikkat ediniz.
- Elektrik Çarpılmalarına karşı, ütünüzü herhangi bir sıvı içine daldırmayınız.
- Tehlikeli durumlar oluşturmaması için ütünüzü her zaman sabit ve düz zeminde kullanınız.
- Ütüleme sonunda ütü soğuyuncaya kadar ve ütüleme sırasında verdiğiniz aralarda ütü mutlakla dik konumda tutunuz.
- Elektrikli cihazlar oyuncak değildir. Çocukların erişemeyeceği yerlerde ütünüzü kullanınız ve saklayınız. Ütünüz sıcak iken, çocukların erişebileceği yerde ve gözetimsiz bırakmayınız.
- Giysileriniz üzerinizde iken kesinlikle ütüleme işlemi, ıslatma veya nemlendirme yapmayınız.
- Şebeke kablosu hasar gördüğünde, oluşabilecek tehlikeli durumlardan sakınmak için, şebeke kablosunun yetkili servis tarafından değiştirilmesini sağlayınız.
- Yere düşmüş, belirgin bir hasar oluşan veya su sızdıran ütüler kesinlikle kullanılmalıdır. Bu gibi durumlarda mutlaka yetkili servise başvurunuz.
- Eğer ütünüzde herhangi bir arıza oluşursa kesinlikle kullanmayınız en yakın yetkili servise götürünüz.
- Ütünüz, fiziksel (görsel, işitsel) veya zihinsel engelliler, çocuklar ve deneyim eksikliği olan kişiler tarafından, güvenliklerinden sorumlu bir kişi gözetimi olmaksızın kullanılmalıdır.
- Çocuklar ürün kullanılırken gözetim altında bulundurulmalı ve çocukların ürün ile oynamadıklarından emin olunmalıdır.
- Ütünüz uluslar arası güvenlik standartlarına uygun olarak üretilmiştir.

## 2 Cihazın Teknik Özellikleri



- 1- Şebeke Kablosu
- 2- Termostat ayar düğmesi
- 3- Termostat ikaz ışığı / Auto off ışığı
- 4- Şok buhar düğmesi
- 5- Şu spreyi düğmesi
- 6- Buhar ayar düğmesi
- 7- Su doldurma kapağı
- 8- Şu spreyi
- 9- Ütüleme tabanı
- 10- Kireç temizleme düğmesi (self clean)
- 11- Su doldurma kabı

<b>Gerilim</b>	: 220-240 V ~, 50/60 Hz
<b>Güç</b>	: 2000-2400 W
<b>Taban</b>	: Paslanmaz Çelik
<b>Buhar Miktarı</b>	: 30 gr/dk
<b>İzolasyon Sınıfı</b> :	
<b>Otomatik termostatlı ısı ayarı</b>	: Var
<b>Kuru ütüleme</b>	: Var
<b>Şok buhar</b>	: Var
<b>Su spreyi</b>	: Var
<b>Auto- Off özelliği</b>	: Var
<b>Anti- Drip özelliği</b>	: Var
<b>Termik sigorta</b>	: Var
<b>Dik buhar verebilme</b>	: Var
<b>Kireç temizleme sistemi</b>	: Var

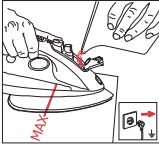
Ürünün üzerinde bulunan işaretlemelerde veya ürünle birlikte verilen diğer basılı dokümanlarda beyan edilen değerler, ilgili standartlara göre laboratuvar ortamında elde edilen değerlerdir. Bu değerler, ürünün kullanım ve ortam şartlarına göre değişebilir.

### 3 Kullanıma İlişkin Önemli Notlar

- Ütünüze aşırı su doldurulduğunda taşma yapabilir. Bunu önlemek için, ütünüzü dik tuttuğunuzda, doldurduğunuz suyun MAX. çizgisini geçmemesine dikkat ediniz.
- Ütünüzün buhar üretebilmesi için ütü tabanının belli ısıya yükselmesi gerekmektedir. Ütünüzde var olan 'anti-drip' özelliği sayesinde; taban sıcaklığı buhar üretebilecek seviyeye gelene kadar ütü tabanından su damlaması önlenecektir.
- Ütüleme sırasında duyduğunuz 'TIK' sesi anti drip özelliğinden kaynaklanmaktadır. Bu ses normaldir.
- Ürününüz musluk suyu kullanımına uygun olarak tasarlanmıştır. İlk kullanımda, ütüleme yapmadan önce, iki kez musluk suyu doldurarak buharlaştırınız. Bu sırada şok buhar düşmesini de sıkça kullanınız. Hem buhar performansı yükselecek hem de buhar kanallarına herhangi bir şekilde girmiş olan toz zerrecikleri temizlenmiş olacaktır.
- Eğer bulunduğunuz yerdeki musluk suyu aşırı kireçli ise musluk suyunu içme suyu ile karıştırarak kullanmanızı tavsiye ederiz.
- Ütünüzde ilk kullanımda, hafif bir koku olabilir. Bu durum birkaç kullanım sonra normale dönecektir.
- Ütüleme sırasında su biterse, elektrik fişi prizden çekildikten sonra soğumasını beklemeden su ilave edebilirsiniz.
- Sprey, su püskürtmediğinde, muhtemel tıkanmayı gidermek için sprey deliğini parmağınızla kapatarak sprey düşmesine birkaç kez basınız.
- Ütüleme sırasında önce düşük ısı, daha sonra yüksek ısı gerektiren giysileri ütöleyiniz. Yüksek ısıda iken ısı ayarı düşürülürse, 3-4 dakika kadar ısının ayarlanan düzeye inmesini beklemek gerekir.
- İlk kullanımdan önce tabanın altında bulunan koruyucu folyoyu çıkarınız.

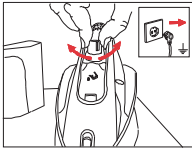
## 4 Ütünüzün Kullanımı

Ütünüze su doldurmadan önce ütü fişini mutlaka prizden çekiniz. **Su Deposunun Doldurulması** (Resim 1)



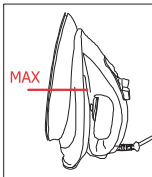
Resim 1

• Cihazın fişini mutlaka prizden çekiniz. Buhar kontrol düğmesini saat yönünde kapalı konumuna getiriniz. (Resim 2)



Resim 2

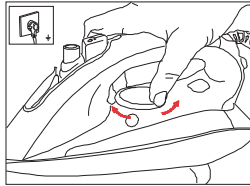
• Ütüdeki su doldurma kapağını açarak ve yatay durumdaki ütüyü çok hafif su taşmayacak şekilde öne doğru eğerek su deposunu doldurunuz. Ütünüzü dik tuttuğunuzda, doldurduğunuz suyun ütünüzün şeffaf deposunun üzerindeki Max. çizgisini geçmemesine dikkat ediniz. (Resim 3)



Resim 3

- Su doldurma kapağını kapatınız.
- Buharsız ütüleme yapacak olsanız bile; gereğinde su spreyini kullanabilmek için ütüde su olmalıdır.
- Su deposuna parfüm, sirke, kola, kireç çözücü ürünler, ütülemeye yardımcı olacak ürünler ve diğer kimyasallar koymayınız.
- Eğer bulunduğunuz yerdeki musluk suyu aşırı kireçli ise musluk suyunu içme suyu ile karıştırarak kullanmanızı tavsiye ederiz.

### Sıcaklığın Ayarlanması



Resim 4

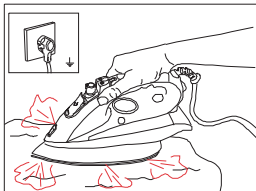
- Ütünüzün fişini prize taktıktan sonra sıcaklık ayar düğmesi ile ütüleyeceğiniz kumaş türüne göre sıcaklık ayarını yapınız. Ütünüzü dik konumda ütülemeye hazır hale gelen kadar bekletiniz.
- Sıcaklık ayar düğmesini saat yönünde çevirerek artırabilirsiniz. Buharlı ütüleme yapılacaksa, sıcaklık ayar düğmesi kırmızı buhar işareti ile sınırlandırılmış aralıktadır.

Ütünüzde sıcaklık ayarını yaparken aşağıdaki çizelgeyi dikkate almanızı tavsiye ederiz.

Kumaş Türü	Sıcaklık Ayarı	Buhar Ayarı
Sentetik	•	Buharsız Ütöleyiniz
İpekli	•	Buharsız Ütöleyiniz
Yünlü	••	Buhar Tavsiye Edilir
Pamuklu	•••	Buharla Ütöleyiniz
Keten - Jean	Max	Buharla Ütöleyiniz

- Kullanılması gereken ütöleme sıcaklığını öğrenmek için kumaş yıkama talimatı etiketini kontrol ediniz.
- Giysinizin ne tür kumaştan yapıldığını bilmiyorsanız, giydiğinizde görünmeyen bir bölümünü ütöleyerek doğru ütöleme sıcaklığını belirleyiniz.
- İpek gibi sentetik kumaşlarda oluşan parlak lekelerin engellemek için, kumaşın ters yüzünü ütöleyiniz. Leke oluşumunu engellemek için sprey özelliğini kullanmayınız.

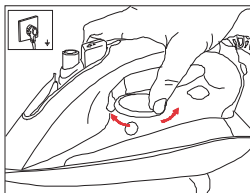
### Buharlı Ütöleme



Resim 5

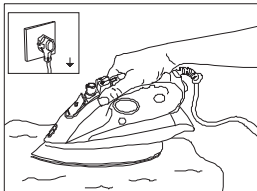
Buhar ayar düğmesini saat yönünün tersine çevirerek istediğiniz buhar

ayarına getiriniz. (Resim 8) Buharlı ütöleme yapacağınız zaman sıcaklık ayar düğmesinin kırmızı buhar işareti ile işaretlendirilmiş bölgede olmasına dikkat ediniz. Termostat ışığı söndüğünde taban sıcaklığı buhar elde edecek sıcaklığa gelmiştir. (Resim 6)



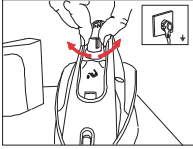
Resim 6

### Kuru Ütöleme



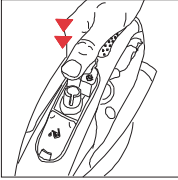
Resim 7

Kuru ütöleme yapabilmek için buhar ayar düğmesini saat yönünde çevirerek kapalı konuma getirmelisiniz. (Resim 8)



Resim 8

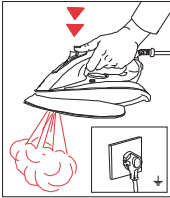
Sprey butonunu kullanabilmeniz için ütüde su olmalıdır. (Resim 9)



Resim 9

### Şok Buhar

Ütüleme sırasında inatçı kırışıkları açmak için 3-4 defa 5'er saniye aralıkla şok buhar düğmesine basarak güçlü buhar elde edebilirsiniz. (Resim 10)

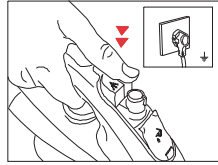


Resim 10

Ütülemeye yeni başladığında ilk birkaç basışta şok buhar gelmeyebilir. (Resim 11) Şok buhar elde etmek için sıcaklık ayar

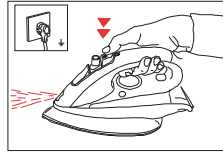
düğmesi •• veya daha üst kademede olmalıdır.

Giysilerin kırışık bölümlerini, buharlı ütöleme sırasında sok buhar düğmesine basılarak elde edilen güçlü buhar ile açabilirsiniz. Ancak bu işlem ara verilmeden devam ettirilir ise ütü tabanından buhar ile birlikte su da gelebilir.



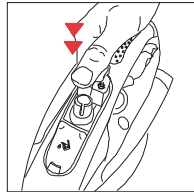
Resim 11

### Su Spreyi



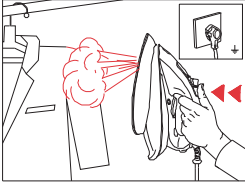
Resim 12

Su haznesinde yeterince su olduğuna emin olduğunuzda spray düğmesine basarak inatçı kırışıkları giderebilmek için kuru ve buharlı ütöleme yaparken spray özelliğini kullanabilirsiniz. (Resim 12-13)

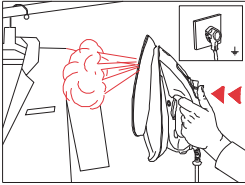


Resim 13

## Dik Buhar



Ütü dik konumda iken sok buhar düğmesine basarak elde edeceğiniz buhar ile perdeleriniz ve askıdaki giysilerinizi ütüleyebilirsiniz.



Buharı hiçbir zaman insanların ve ev hayvanlarının üzerindeki giysilere yöneltmeyiniz.

## Otomatik Devre Kesici (Auto-Off)

Ütünüz, prize takılı iken unutma tehlikesine karşı otomatik devre kesici ile donatılmıştır.

## 8 Dakika

Ütünüzü prize takıp dik olarak bıraktığınızda 2-3 dakika sonra ayarlanmış olan sıcaklığa ulaşacaktır. Eğer bu konumda 8 dakika yerinden oynatılmazsa ütünün elektrik akımı kesilecek ve ütü soğuyacaktır.

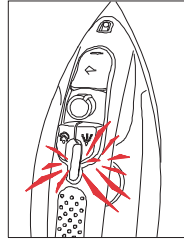
## 2 Dakika

Ütünüz prize ilk takıldığında yatay pozisyonda 2 dakika hareketsiz kalırsa ütünün elektrik akımı kesilecek ve ütünüz soğuyacaktır.

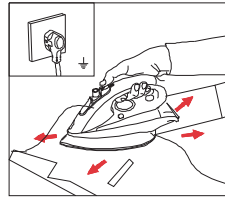
## 30 Saniye

Ütünüz ilk ısınmadan sonra yatay konumunda yaklaşık 30 saniye süre ile hiç hareket ettirilmezse elektrik akımını kesecektir.

**Her üç durumda da elektrik akımı kesildiğinde auto-off ışığı** yanıp sönecektir.



Bu durumda ütü yatay konumda hareket ettirilir ise tekrar ısınmaya başlayacaktır.



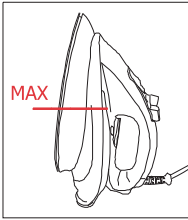
## Kireç Temizleme Özelliği (Self-Clean)

Ütünüzün buhar üretme haznesinde biriken kireç parçalarını ortadan kaldırır.

Kireç temizleme özelliğini 2-3 haftada bir kullanınız. Eğer bulunduğunuz bölgedeki su çok sert ise (ütüleme sırasında tabandan kireç parçaları dökülüyorsa) kireç temizleme özelliğini daha sık kullanmanızı tavsiye ederiz.

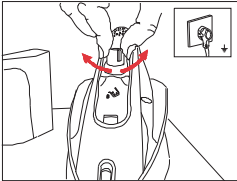
• Ütünüzün fişini mutlaka prizden çekiniz.

• Su deposunu Max. seviyesine kadar su doldurunuz.

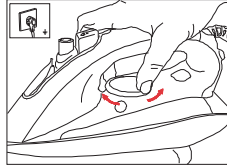


Su haznesine sirke v.b. kireç çözücü maddeler koymayınız.

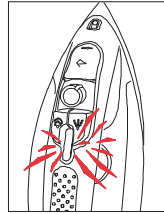
• Buhar ayar düğmesini saat yönünde çevirerek '0' buharsız ütüleme konumuna getiriniz.



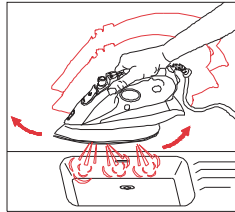
• Fişi topraklı prize takınız ve ütü taban sıcaklığını maksimum'a getiriniz.



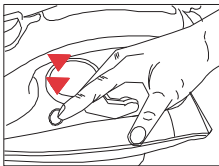
Taban ısınıp, Termostat ikaz ışığı söndüğünde ütüyü prizden çekiniz.



• Ütüyü lavabo üzerinde tutun ve kireç temizleme düğmesini basılı tutarak ütüyü aşağı yukarı sallayınız. Bu işlem sırasında su deposundaki su hızla tabandaki buhar üretme haznesine inecek ve kireç parçacıkları (eğer varsa) ile birlikte taban deliklerinden çıkacaktır.



- Su deposundaki tüm su boşaldığında kireç temizleme düğmesini bırakınız.

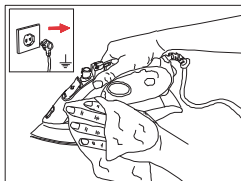
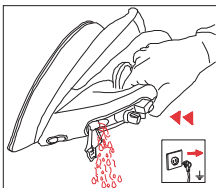


- Kireç temizleme işleminden sonra; ütünün fişini prize takınız ve ütünün ısınmasını sağlayınız. Ayarlanan ütüleme sıcaklığına geldiğinde, ütüyü prizden çekiniz ve ütünüzü yavaşça eski bir bez üzerinde gezdiriniz. Tabanda kalan su ve kireç lekeleri çıkana kadar işleme devam ediniz. Kaldırmadan önce, ütüyü soğumaya bırakınız.

Hala tortu var ise işlemi tekrarlayınız.

## 5 Ütüleme Sonrası Yapılacak İşlemler

- Ütüleme işlemi bittiğinde fişi prizden çekiniz. Su deposundaki suyu boşaltınız. Ütüdeki suyu, su doldurma kapağını açıp, ütüyü öne doğru eğerek boşaltabilirsiniz.



- Ütünüzün soğumasını bekleyiniz. Ütü henüz ılık iken ütüyü nemli bezle siliniz.

- Aşındırıcı ve kimyasal ürünler ve çözücüler kullanmayın; bu maddeler bazı plastik parçalara, işaretlere ve yazılara zarar verebilir.

- Ütünüzün dışını temizlemek için sabunla nemlendirilmiş yumuşak bir bez kullanmanızı öneririz.

## 6 Problemler ve Çözümleri

Ütü prize takılı olduğu halde taban ısınmıyor.

- Bağlantı sorunu olabilir.>>> Ütünün fişini ve şebeke kablosunu kontrol ediniz.
- Sıcaklık ayar düğmesi Min. konumunda olabilir.>>> Sıcaklık ayar düğmesini buhar işareti bulunan bölüme kadar çeviriniz.

Ütü buhar üretmiyor.

- Su deposunda yeterli miktarda su olmayabilir.>>> Su deposuna Max. Çizgisine kadar su doldurunuz.
- Buhar ayar düğmesi 0 konumunda olabilir.>>> Buhar ayar düğmesini buhar işareti olan konumuna alınız.>>> Ütü tabanı yeterince sıcak olmayabilir. Su damlatmayı önleme sistemi 'Anti-Drip' devrede olabilir. Ütü sıcaklık ayar düğmesini buhar işareti olan bölüme kadar çeviriniz. Ütüyü dik pozisyonda oturtup, tabanın ısınmasını bekleyiniz.

Şok Buhar- Dikey Buhar fonksiyonu çalışmıyor.

- Bu fonksiyonlar çok kısa sürede çok fazla kullanılmış olabilir.>>> Yatay ütölemeye devam edin ve şok buhar fonksiyonunu tekrar kullanmadan önce bir süre bekleyiniz.>>> Ütü tabanı yeterince sıcak olmayabilir. Ütü sıcaklık ayar düğmesini buhar işareti olan bölüme kadar çeviriniz. Ütüyü dik pozisyonda oturtup, tabanın ısınmasını bekleyiniz.

Kumaş üzerine su damlacıkları dökülüyor.

- Su doldurma kapağını tam kapatmamış olabilirsiniz.>>> Su doldurma kapağını tam kapatınız.

Ütüleme sırasında ütü tabanından tortular ve zerrecikler dökülüyor.

- Ütünüzde kullandığınız su çok kireçli ise bu tür tortular oluşabilir.>>> Bir yada birkaç sefer kireç temizleme fonksiyonunu kullanınız. Bir sonraki ütölemelerde ütünüze yumuşatılmış su koyunuz.

Gösterge ışığı yanıp sönüyor.

- Otomatik devre kesici devreye girmiş olabilir.>>> Ütünüzü hareket ettiriniz.

Ütü soğuduktan ya da kaldırıldıktan sonra su damlatıyor.

- Ütü haznesinde su varken yatay konumda bırakmış olabilirsiniz.>>> Su haznesini boşaltınız.

Ütü tabanında lekeler.

- Islak kumaş ütülenmiş / kireç lekesi oluşmuş olabilir.>>> Yeterince soğuduktan sonra sirkeye batırılmış mikrofiber örgülü veya pamuklu bir bez ile ütü tabanını siliniz.

\* Sorun devam ediyorsa yetkili servise başvurunuz.

## 7 Tüketici Hizmetleri

Değerli Müşterimiz,

Sizlere iyi ürün vermek kadar, iyi hizmet vermenin de önemine inanıyoruz. Bu nedenle siz bilinçli tüketicilere çok geniş kapsamlı yeni hizmetler sunmaya devam ediyoruz.

Yetkili Servislerimizin haftanın 7 günü 09:00 - 22:00 saatleri arasında hizmet vermeye başlamasının ardından, Arçelik Çağrı Merkezi haftanın 7 günü 24 saat yeni telefon numarası 444 0 888 ile canlı olarak hizmet vermeye başladı. Doğrudan bu numarayı çevirerek Arçelik Çağrı Merkezine başvurabilir ve arzu ettiğiniz hizmeti talep edebilirsiniz.

**Arçelik Çağrı Merkezi**

**444 0 888**

(Sabit telefonlardan veya cep telefonlarından alan kodu çevirmeden\*)

**Diğer Numara:**

**(0216) 585 8 888**

\* Sabit telefonlardan yapılan aramalarda şehir içi arama tarifi üzerinden, cep telefonu ile yapılan aramalarda ise GSM-GSM tarifi üzerinden ücretlendirme yapılmaktadır.

Çağrı Merkezimize ayrıca [www.arcelik.com.tr](http://www.arcelik.com.tr) adresindeki Tüketici Hizmetleri bölümünde bulunan formu doldurarak ya da 0216 585 8 888 nolu telefonu arayarak ya da 0216 423 23 53 nolu telefona faks çekerek de ulaşabilirsiniz.

Yazılı başvurular için adresimiz: Arçelik Çağrı Merkezi, Ankara Asfaltı Yarı, 34950 Tuzla/İSTANBUL

Aşağıdaki önerilere uymanızı rica ederiz.

1. Ürününüzü aldığınızda Garanti Belgesini Yetkili Satıcıya onaylatırınız.
2. Ürününüzü kullanma kılavuzu esaslarına göre kullanınız.
3. Ürününüzle ilgili hizmet talebiniz olduğunda yukarıdaki telefon numaralarından Çağrı Merkezimize başvurunuz.
4. Hizmet için gelen teknisyene "teknisyen kimlik kartı"nı sorunuz.
5. İşiniz bittiğinde servis teknisyeninden "HİZMET FİŞİ" istemeyi unutmayınız. Alacağınız Hizmet Fişi, ilerde ürününüzde meydana gelebilecek herhangi bir sorunda size yarar sağlayacaktır.
6. Kullanım ömrü: 7 yıldır. (Ürünün fonksiyonunu yerine getirebilmesi için gerekli yedek parça süresi.)



Garanti ile ilgili olarak  
müşterinin dikkat etmesi  
gerekten hususlar

ARÇELİK tarafından verilen bu Garanti, Ürününüzün normalin dışında kullanılmasından doğacak arızaların giderilmesini kapsamadığı gibi, aşağıdaki durumlarda garanti dışıdır:

- 1 . Kullanma hatalarından meydana gelen hasar ve arızalar,
- 2 . Ürünün müşteriye teslim tarihinden sonraki yükleme, boşaltma ve taşıma sırasında oluşan hasar ve arızalar,
- 3 . Voltaj düşüklüğü veya fazlalığı, hatalı elektrik tesisatı; ürünün etiketinde yazılı voltajdan farklı voltajda kullanma nedenlerinden meydana gelebilecek hasar ve arızalar.
- 4 . Yangın ve yıldırım düşmesi ile meydana gelebilecek arızalar ve hasarlar.
- 5 . Ürünün kullanma kılavuzunda yer alan hususlara aykırı kullanılmasından kaynaklanan arızalar.

Ürüne yetkisiz kişiler tarafından yapılan müdahalelerde ürüne verilmiş garanti sona erecektir.

Yukarıda belirtilen arızaların giderilmesi ücret karşılığında yapılır.

Ürünün kullanım yerine montajı ve nakliyesi ürün fiyatına dahil değildir.

Garanti belgesinin tekemmül ettirilerek tüketiciye verilmesi sorumluluğu, tüketicinin malı satın aldığı satıcı, bayi, acenta ya da temsilciliklere aittir. Garanti belgesi üzerinde tahrifat yapıldığı, ürün üzerindeki orijinal seri numarası kaldırıldığı veya tahrif edildiği takdirde bu garanti geçersizdir.

Ürününüz Arçelik A.Ş. adına Eksen A.Ş. Gebze Organize Sanayi Bölgesi No: 602  
Gebze - Kocaeli / Türkiye tarafından üretilmiştir.

Üretim Yeri: Türkiye

Ürününüzün CE uygunluğu Eksen Makina Sanayi ve Ticaret A.Ş. Gebze Organize Sanayi  
Bölgesi No:602 41480 Gebze/ Kocaeli Tel: +90 262 751 01 50 tarafından onaylanmıştır.

Çağrı Merkezi

**444 0 888**

Diğer Numara

**0216 585 8 888**

Arçelik A.Ş. Tuzla 34950 İstanbul

Telefon: (0216) 585 85 85 Faks: (0216) 423 23 53

ütü

 **arçelik**

**Garanti  
Belgesi**

Arçelik Ütünüzün kullanma kılavuzunda gösterildiği şekilde kullanılması ve Arçelik'in yetkili kıldığı servis elemanları dışındaki şahıslar tarafından bakım, onarım veya başka bir nedenle müdahale edilmemiş olması şartıyla, bütün parçaları dahil olmak üzere tamamı malzeme, işçilik ve üretim hatalarına karşı ürünün teslim tarihinden itibaren 2 (İKİ) YIL SÜRE İLE GARANTİ EDİLMİŞTİR.

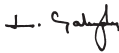
Garanti kapsamı içinde gerek malzeme ve işçilik, gerekse montaj hatalarından dolayı arızalanması halinde yapılan işlemler için, işçilik masrafı, değiştirilen parça bedeli ya da başka bir ad altında hiçbir ücret talep edilmeyecektir. Garanti süresi içinde yapılacak onarımlarda geçen süre, garanti süresine ilave edilir. Tamir süresi en fazla 30 iş günüdür. Bu süre mamulün yetkili servis atölyelerimize, yetkili servis atölyelerimiz bulunmaması durumunda yetkili satıcılarımıza veya firmamıza bildirdiği tarihten itibaren başlar. Ürünün arızasının 15 iş günü içerisinde giderilememesi halinde Arçelik A.Ş. ürünün tamiri tamamlanıncaya kadar, benzer özelliklere sahip başka bir ürünü, müşterinin kullanımına tahsis edecektir.

Arızanın giderilmesi konusunda uygulanacak teknik yöntemlerin tespiti ile değiştirilecek parçaların saptanması tamamen firmamıza aittir. Arızanın giderilmesi ürünün bulunduğu yerde veya yetkili servis atölyelerinde yapılabilir. Müşterimizin buna onayı şarttır. Ancak; Tüketicinin onarım hakkını kullanmasına rağmen malın;

- Tüketicie teslim edildiği tarihten itibaren, belirlenen garanti süresi içinde kalmak kaydıyla, bir yıl içerisinde; aynı arızanın ikiden fazla tekrarlanması veya farklı arızaların dörtten fazla meydana gelmesi veya belirlenen garanti süresi içerisinde farklı arızaların toplamının altından fazla olması unsurlarının yanı sıra, bu arızaların maldan yararlanamamayı sürekli kılması,
- Tamiri için gereken azami süresinin aşılması,
- Firmanın servis istasyonunun, servis istasyonunun mevcut olmaması halinde sırayla satıcısı, bayii, acentesi, temsilciliği, ithalatçısı veya imalatçı-üreticisinden birisinin düzenleyeceği raporla arızanın tamirini mümkün bulunmadığının belirlenmesi durumlarında tüketici malın ücretsiz değiştirilmesini, bedel iadesi veya ayıp oranda bedel indirimi talep edebilir. Garanti belgesi ile ilgili olarak çıkabilecek sorunlar için Sanayi ve Ticaret Bakanlığı, Tüketicinin ve Rekabetin Korunması Genel Müdürlüğü'ne başvurulabilir. Bu Garanti Belgesi'nin kullanılmasına 4077 sayılı Tüketicinin Korunması hakkında Kanun ile bu Kanun'a dayanılarak yürürlüğe konulan Garanti Belgesi Uygulama Esaslarına Dair Tebliğ uyarınca, T.C. Sanayi ve Ticaret Bakanlığı, Tüketicinin ve Rekabetin Korunması Genel Müdürlüğü tarafından izin verilmiştir.

**ARÇELİK A.Ş.**

**GENEL MÜDÜR**



**GENEL MÜDÜR YRD.**



Seri No: \_\_\_\_\_

Tip: K 4248-K4250 \_\_\_\_\_

Teslim Tarihi, Yeri: \_\_\_\_\_

Fatura Tarihi, No: \_\_\_\_\_

Satıcı Firma Ünvanı: \_\_\_\_\_

Adres: \_\_\_\_\_

Tel-Faks: \_\_\_\_\_

Satıcı Firma (Kaşe ve İmza): \_\_\_\_\_

Bu belge, Sanayi ve Ticaret Bakanlığı'nın 85137 no'lu ve 18.06.2010 izin tarihli belgesine göre düzenlenmiştir. Bu bölümü, ürünü aldığınız Yetkili Satıcı imzalayacak ve kaşeleyecektir