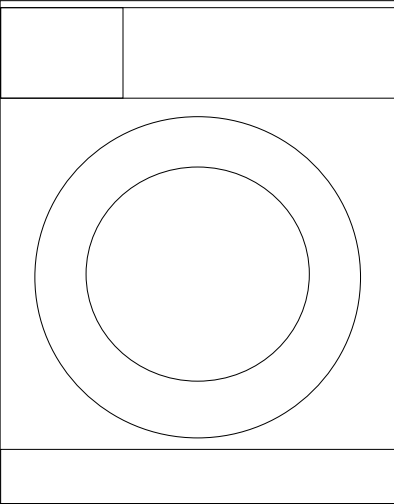


WMB 70832 MS

# الغسالة دليل المستخدم



جڤر قوئشو

2820523326/300113.1040

# BEKO

الغسالة / دليل المستخدم

## 1 تعليمات هامة للسلامة والبيئة

يحتوي هذا القسم على إرشادات السلامة التي تساعد في الحماية من الإصابات الشخصية والأضرار المادية، وقد يؤدي عدم اتباع هذه الإرشادات إلى إلحاق الضرر.

### 1.1 السلامة العامة

- يمكن استخدام هذا المنتج بواسطة الأطفال في سن الثامنة وما فوقه وبواسطة الأشخاص ممن يعانون ممن لا يتمتعون بقدرات بدنية، أو حسية، أو عقلية كاملة أو ممن لم يمارسوا أو يعرفوا تشغيل المنتج بشرط أن يتم الإشراف عليهم، وتدريبهم على الاستخدام الآمن للمنتج والمخاطر التي قد يتسبب فيها. يجب على الأطفال عدم العبث بهذا المنتج. يجب ألا يقوم الأطفال بأعمال الصيانة والتنظيف إلا إذا كان يشرف عليهم شخص ما.
- لا تضع المنتج على أرضية مغطاة بالسجاد. وإلا فإن النقص في تدفق الهواء أسفل الجهاز سوف يتسبب في ازدياد سخونة الأجزاء الكهربائية، وهو ما قد يتسبب في حدوث مشكلات بالغسالة.
- إذا كانت الغسالة عاطلة، يجب ألا يتم تشغيلها إلا إذا تم تصليحها من قبل مركز صيانة معتمد. حيث إن ذلك ينطوي على خطر الإصابة بصدمة كهربية!
- هذه الغسالة مصممة للاستمرار في العمل في حالة رجوع التيار الكهربائي بعد انقطاعه. إذا كنت تريد إلغاء البرنامج، راجع قسم "إلغاء البرنامج".
- قم بتوصيل المنتج بمنفذ مؤرض محمي بصمام كهربائي 16 أمبير. لا تهمل تركيب التأسيس بواسطة فني كهربائي مؤهل. لن تكون الشركة مسؤولة عن أي تلفيات قد تنشأ عند استخدام الغسالة بدون طرف أرضي بما يتفق مع اللوائح المحلية.
- يجب التأكد من ربط خرطوم إمداد الماء وخرطوم التصريف وعدم تلفهما، وإلا فإن هناك احتمال خطورة تسرب الماء. لا تفتح مطلقاً الباب أو تزيل الفلتر في حالة وجود ماء داخل حلة الغسالة. وإلا فسيحدث خطر انسكاب الماء الساخن أو الإصابة منه.
- لا تفتح باب التحميل القفل عنوة مطلقاً. سيكون باب التحميل جهازاً للفتح بعد دقائق قليلة من انتهاء دورة الغسيل. في حالة فتح باب التحميل عنوة، فقد تلف ميكانيكية القفل والباب.
- افصل قابس الغسالة عند عدم استخدامها.
- لا تغسل الغسالة بصب الماء فوقها أو رش الماء عليها مطلقاً! حيث إن ذلك ينطوي على خطر الإصابة بصدمة كهربية!
- لا تلمس القابس مطلقاً بيد مبتلة! لا تفصل القابس مطلقاً عن طريق جذب الكبل. ولكن عن طريق جذب القابس نفسه. استخدم المنظفات والمُنعمات والمواد الإضافية المناسبة للغسالات الأوتوماتيكية فقط.
- اتبع التعليمات على علامات المنسوجات وعلى عبوات المنظف.
- يجب فصل الغسالة أثناء إجراءات التركيب، والصيانة، والتنظيف، والإصلاح.
- يقوم مركز الخدمة المعتمد دائماً بإجراءات التركيب والإصلاح. جهة الصنع غير مسؤولة عن الأخطاء المترتبة على إجراءات يقوم بها شخص غير معتمد.
- في حالة تلف كبل الطاقة، يجب استبداله بواسطة الشركة المصنعة، أو خدمة ما بعد البيع، أو شخص لديه نفس المؤهلات (ويفضل أن يكون فني كهرباء)، أو شخص ما يعينه المستورد لتجنب المخاطر المحتملة.

### 1.2 الغرض من الاستخدام

- هذا المنتج مصمم للاستخدام المنزلي، وغير مناسب للاستخدام التجاري ويجب ألا يستخدم في غير الغرض

المخصص له.

- تستخدم هذه الغسالة فقط لغسل وتجفيف الملابس المحددة في هذا الدليل.
- تخلي جهة الصنع طرفها من أي مسؤولية مرتتبة على الاستخدام أو النقل غير الصحيح.

### 1.3 سلامة الأطفال

- تعد مواد التغليف خطرة على الأطفال. ضع مواد التغليف في مكان آمن بعيداً عن متناول الأطفال.
- الأجهزة الكهربائية خطرة على الأطفال. لذا، ابق الأطفال بعيداً عن الغسالة أثناء تشغيلها، ولا تسمح لهم بالعبث في الغسالة. استخدم قفل الأطفال لمنع الأطفال من اللعب بالغسالة.
- لا تنسى إغلاق باب التحميل عند ترك مكان وجود الغسالة.
- قم بتخزين كافة المنظفات والإضافات في مكان آمن بعيداً عن متناول الأطفال وذلك من خلال إغلاق غطاء حاوية المنظفات أو إقفال علبة المنظفات.

### 1.4 معلومات العبوة

- تم تصنيع مواد التعبئة الخاصة بالمنتج من مواد قابلة لإعادة التدوير بما يتفق مع "قوانين البيئة القومية". لا تتخلص من مواد التعبئة مع النفايات المنزلية أو النفايات الأخرى. عليك أن تأخذها إلى مراكز تجميع مواد التعبئة المخصصة بواسطة الجهات المحلية.

### 1.5 التخلص من نفايات المنتج

- تم تصنيع هذا المنتج باستخدام أجزاء ومواد عالية الجودة يمكن إعادة استخدامها بالإضافة إلى مناسبة لإعادة التدوير. ولذا، لا تتخلص من هذا المنتج مع النفايات المنزلية العادية في نهاية صلاحته للعمل. وعليك أن تأخذه إلى مركز تجميع خاص بإعادة تدوير الأجهزة الكهربائية والإلكترونية، يرجى استشارة الجهات المحلية لمعرفة أقرب مركز تجميع. ساعد في الحفاظ على البيئة والموارد الطبيعية من خلال إعادة تدوير المنتجات المستخدمة. لسلامة الأطفال، اقطع كبل الطاقة واكسر القطعة الميكانيكية لقفل باب التحميل بحيث يكون معطلاً قبل التخلص من المنتج.

### 1.6 الالتزام بتوجيهات WEEE

- مواد التعبئة لهذا الجهاز قابلة لإعادة التدوير. ساعد بإعادة تدويره وحمي البيئة بإلقاءه في صناديق قيامته البلدية المجهزة لهذا الغرض. يحتوي جهازك أيضاً على مقدار كبير من المواد القابلة لإعادة التدوير. عليها علامة بهذا الملصق للإشارة على أن الأجهزة المستخدمة لا ينبغي خلطها مع القيامه الأخرى. بهذه الطريقة، سيتم إجراء إعادة تدوير الجهاز بتنظيم من جهة التصنيع تحت أفضل ظروف ممكنة، وذلك بالالتزام بالتوجيهات الأوروبية EC/2002/96 بشأن نفايات الأجهزة الكهربائية والإلكترونية. اتصل بصالة مدينتك أو بائع التجزئة لمعرفة أقرب نقاط جمع الأجهزة المستخدمة لمنزلك. نشكرك على أداء واجبك في المحافظة على البيئة.



## 2 التركيب

استعن بأقرب وكيل خدمة معتمد لتركيب المنتج. ليصبح المنتج جاهز للاستخدام. راجع المعلومات في دليل المستخدم وتأكد من أن أنظمة الكهرباء وإمداد الماء وتصريفه مناسبة قبل الاتصال بمركز الخدمة المعتمد. وإذا لم تكن كذلك، فيرجى الاتصال بفني وسباك مؤهلين للقيام بأي تعديلات ضرورية.



	إعداد المكان والتجهيزات الكهربائية وتجهيزات إمداد الماء وتصريفه في مكان التركيب يعد من مسؤولية العميل.
	تحذير: يجب أن يقوم مركز الخدمة المعتمد بالتركيب والتوصيلات الكهربائية للمنتج. جهة الصنع غير مسؤولة عن الأعطال المترتبة على إجراءات يقوم بها شخص غير معتمد.
	تحذير: قبل التركيب. يجب التأكد بصرًا من خلو المنتج من العيوب. وفي حالة وجود عيوب لا تقم بتركيبه. يمكن أن تمثل المنتجات التالية خطرًا على سلامتك.
	تأكد من عدم إنشاء مدخل الماء وخراطيم التصريف وأيضًا كبل الطاقة. أو انحسارها أو تشققها أثناء دفع المنتج في مكانه بعد إجراءات التركيب أو التنظيف.

### 2.4 توصيل مصدر إمداد الماء

	ضغط إمداد الماء المطلوب لتشغيل الغسالة يتراوح من 1 إلى 10 بار (0.1 - 1 مللي باسكال)، يلزم تدفق من 10 إلى 80 لتر ماء في الدقيقة من الصنبور مفتوح بشكل كامل لكي تعمل الغسالة بطريقة سلسلة، قم بتوصيل صمام خفض ضغط الماء إن كان ضغط الماء أعلى من ذلك.
	إذا كنت تعترض استخدام الغسالة ذات مدخل الماء المزوج كوحدة بمدخل واحد (بارد فقط). فعليك تركيب السدادة المتوفرة مع الغسالة في صمام الماء الساخن قبل تشغيل الغسالة. (ينطبق هذا على الغسالات المزودة بمجموعة سدادات غير نافذة).
	تحذير: وبراى عدم توصيل الغسالات ذات منفذ دخول الماء الفردي بصنبور الماء الساخن. وفي هذه الحالة سينتفخ الغسيل أو ستتحول الغسالة إلى وضع الحماية ولن تعمل.
	تحذير: لا تستخدم خراطيم مداخل الماء القديمة أو المستخدمة في الغسالة الجديدة، حيث أنها قد تتسبب في حدوث بقق بالملايس.

### 2.1 المكان الملائم للتركيب

- ضع الغسالة على أرض صلبة. لا تضع الغسالة على بساط ذي وبر طويل أو على أي أسطح مشابه لذلك.
- قد يصل الوزن الإجمالي للغسالة والمجفف -في حالة امتلاكهما- ووضعهما فوق بعض إلى 180 كجم تقريبًا.
- ضع الغسالة على أرضية صلبة وثابتة تستطيع تحمل ثقل الغسالة!
- لا تضع الغسالة فوق كبل الطاقة.
- لا تقوم بتركيب الغسالة في مكان يحتمل أن تهبط درجة حرارته إلى 0 درجة مئوية.
- ضع الغسالة على بعد 1 سم على الأقل من حواف قطع الأثاث الأخرى.

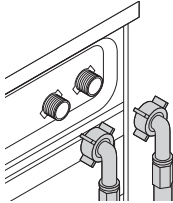
### 2.2 إزالة دعامة التغليف

أمل الغسالة للخلف لإزالة دعامة التغليف. أزل دعامة التغليف عن طريق سحب الشريط.



### 2.3 إزالة أفضال تأمين النقل

1. قم بتوصيل الخراطيم الخاصة الملحقة مع الغسالة بصمامات دخول الماء بالغسالة. الخرطوم المميز باللون الأحمر (يسار) (بحد أقصى 90 درجة مئوية) مخصص لفتحة دخول الماء الساخن. والخرطوم المميز باللون الأزرق (يمين) (بحد أقصى 25 درجة مئوية) مخصص لفتحة دخول الماء البارد.

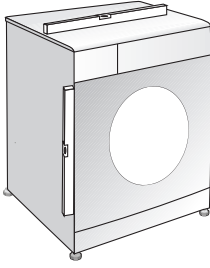


	تحذير: عند تركيب الغسالة، تأكد من صحة تركيب توصيلات الماء الساخن والماء البارد. حيث قد يتسبب التوصيل غير الصحيح في خروج الغسيل ساخنًا في نهاية عملية الغسيل مما يتسبب في تاكله.
--	---

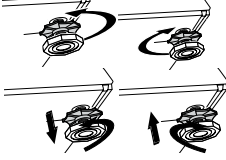
	تحذير: لا تقم بإزالة أفضال تأمين النقل قبل نزع دعامة التغليف.
	تحذير: قم بإزالة أحزمة الأمان للنقل قبل تشغيل الغسالة! وإلا فقد تتعرض للتلفت.

2. قم بربط جميع صواميل الخراطيم باليد. لا تستخدم أداة عند ربط الصواميل.

1. قم بفك كافة المسامير بواسطة مفتاح ربط المسامير حتى تدور بسهولة (C).



1. قم بفتح صواميل القفل عند الأقدام يدويًا.
2. قم بضبط الأرجل حتى تستوي الغسالة ومترنة.
3. أحكم ربط صواميل القفل مرة أخرى يدويًا.



تحذير: لا تستخدم أي أدوات لفتح صواميل القفل. وإلا فقد تتعرض للتلف.



## 2.7 التوصيل الكهربائي

- قم بتوصيل المنتج بمنفذ مؤرض محمي بصمام كهربائي 16 أمبير. لن تكون الشركة مسؤولة عن أي تلفيات قد تنشأ عند استخدام الغسالة بدون طرف أرضي بما يتفق مع اللوائح المحلية.
- ينبغي أن يتوافق التوصيل مع التوجيهات المحلية.
  - ويجب أن يظل قابس كبل الطاقة في مكان سهل الوصول إليه بعد التركيب.
  - إذا كانت القيمة الحالية للمصهر أو قاطع التيار في الخرطوم أقل من 16 أمبير، فاستخدم كهربائي مؤهل لتركيب مصهر 16 أمبير.
  - الجهد الكهربائي المحدد في قسم "المواصفات الفنية" يجب أن يكون مساويًا للجهد الكهربائي للموصلات الرئيسية.
  - لا تقم بعمل التوصيلات عبر كابلات تطويل أو قوابس متعددة.

تحذير: يجب استبدال كابل الطاقة التالف بواسطة وكيل خدمة معتمد.



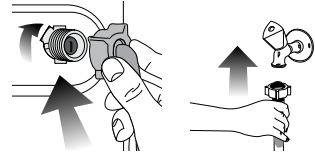
## نقل المنتج

1. افصل الغسالة قبل نقلها.
2. قم بإزالة وصلات وإمداد وتصريف الماء.
3. قم بتصريف الماء المتبقي في الغسالة.
4. قم بتركيب مسامير تأمين النقل بالترتيب العكسي لعملية الإزالة:

لا تقم مطلقًا بتحريك الغسالة بدون تثبيت مسامير تأمين النقل في مواضعها جيدًا!



تحذير: تعد مواد التغليف خطرة على الأطفال. ضع مواد التغليف في مكان آمن بعيدًا عن متناول الأطفال.



3. افتح الصنابير بالكامل بعد توصيل الخرطوم للتحقق من عدم وجود تسرب للماء عند الوصلات. وفي حالة وجود أي تسرب أغلق الصنوبر وأزل الصمولة. أعد ربط الصامولة بإحكام بعد الكشف على العازل. لتفادي أي تسرب للماء وأي تلفيات أخرى قد تنتج عن ذلك، أغلق الصنابير عندما لا تكون الغسالة مستخدمة.

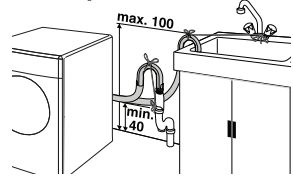
## 2.5 التوصيل بمنفذ التصريف

- ينبغي توصيل طرف خرطوم التصريف مباشرة بمنفذ تصريف الماء المستهلك أو بحوض الوجه.

تحذير: قد يُغمر منزلك بالماء إذا انفلت الخرطوم من مبيته أثناء تصريف الماء، علاوة على ذلك، ولكن يرجى الانتباه إلى خطر الإصابة بحروق بسبب درجات حرارة الغسيل المرتفعة! لتجنب هذه المواقف وللتأكد من دخول وتصريف الماء بسهولة من الغسالة، ثبت نهاية خرطوم التصريف بإحكام بحيث لا يمكن انزلاته.



- ويجب توصيل الخرطوم على ارتفاع 40 سم على الأقل و100 سم كحد أقصى.
- في حالة رفع الخرطوم بعد وضعه على مستوى الأرضية أو بالقرب من الأرض (بما لا يقل عن 40 سم أعلى الأرض)، فسوف يصبح التصريف صعبًا ويخرج الغسيل مبتلًا بشدة. لذا يرجى اتباع الارتفاعات المحددة في الرسم.



- لمنع رجوع الماء المتسخ إلى الغسالة ولجعل عملية التصريف أكثر سهولة، ينبغي تجنب إدخال طرف الخرطوم في منفذ التصريف أكثر من 15 سم. وإذا كان الخرطوم طويلًا فقم بتقصيره.

- ينبغي تجنب ثني طرف الخرطوم أو المشني فوقه أو انحنائه بين منفذ التصريف والغسالة.

- إذا كان الخرطوم قصيرًا جدًا، فاستخدمه بإضافة خرطوم تطويل أصلي. يجب ألا يزيد طول الخرطوم عن 3.2 متر. ولتجنب الأعطال الناجمة عن تسرب الماء يجب تثبيت الوصلة بين خرطوم التطويل وخرطوم التصريف بإحكام بالاستعانة بمشبك ملائم حتى لا تنحل ويحدث التسرب.

## 2.6 ضبط الأرجل

تحذير: يجب أن توضع غسالتك في وضع مستوي ومتوازن على أقدامها حتى تعمل بصمت وبدون اهتزاز. قم بموازنة الجهاز عن طريق ضبط الأقدام. وإلا، فقد تتحرك الغسالة من مكانها وتسبب مشكلات التصادم والاهتزاز.



## 3.1 تصنيف الغسيل

- قم بتصنيف الغسيل وفقاً لنوع الأتسجة واللون ودرجة الاتساخ ودرجة حرارة الماء المسموح بها.
- اتبع دوماً التعليمات الموجودة بملصقات الأتواب.

## 3.2 تجهيز الملابس للغسيل

- تعمل الملابس والمغسولات المرفق بها مواد معدنية مثل الصدرات تحتية وإبزيم الأخرمة والأزرار المعدنية على إتلاف الغسالة. قم بإزالة الأجزاء المعدنية أو أغسل الملابس عن طريق وضعها في كيس الغسيل أو كيس مخدة.
- أخرج جميع المواد بالجيب مثل العملات والأقلام ومشابك الأوراق وأقرب الجيوب من الداخل للخارج ونظفها. قد تتسبب هذه الأشياء في تلف الغسالة وتتسبب في مشكلة ضوضاء.
- ضع الملابس صغيرة الحجم مثل جوارب الأطفال والجوارب النايلون في كيس غسيل أو كيس مخدة.
- ضع الستائر داخل الغسالة دون الضغط عليها. أزل الأشياء الملحقة بالستائر.
- أغلق السوست (الآبازيم) وقم بتثبيت الأزرار غير المحكمة وإصلاح الثقوب والتمزقات.

- قم بغسل المنتجات المميزة بملصقات "قابلة للغسيل بالغسالة" أو "تغسل يدوياً" باستخدام البرنامج المناسب.
- لا تغسل الملابس الملونة مع الملابس البيضاء. فالملابس الفظنية الجديدة ذات الألوان الداكنة تطلق الكثير من الصبغة. لذا قم بغسلها وحدها.

- ينبغي التعامل مع البقع العنيدة بشكل مناسب قبل غسلها. إذا كنت غير متأكد فتحقق مع منظف الملابس بالبخار.

- استخدم مغيرات الصبغات/الألوان ومزيلات الرواسب المناسبة للغسيل في الغسالة. واتبع دوماً الإرشادات الموجودة على العبوة.

- قم بغسل البنطلونات والملابس الرقيقة بعد قلبها على الظهر.

- احتفظ بالملابس المصنوعة من صوف وبر الأنقرة في الفريزر لبضع ساعات قبل الغسيل. حيث سيعمل هذا الحد من تكون الوبر.

- يجب تخليص الغسيل الذي يتعرض بكثافة لمواد مثل الدقيق أو الغراء أو مسحوق اللين إلخ من هذه المواد قبل وضعه في الغسالة. قد تتجمع هذه الأتربة والمساحيق الموجودة على الغسيل على الأجزاء الداخلية للغسالة وتتسبب في عطلها.

## 3.3 أشياء ينبغي فعلها لتوفير الكهرباء

- سوف تساعدك المعلومات التالية على استخدام الغسالة بصورة صديقة للبيئة وموفرة للطاقة.

- قم بتنشغيل الغسالة بإعداد أقصى سعة يسمح بها البرنامج الذي قيمت بتجديده. ولكن لا تضع حمولة زائدة؛ راجع "جدول الاستهلاك والبرنامج".

- اتبع دائماً الإرشادات الموضحة على عبوة المسحوق.

- قم بغسل الملابس قليلة الاتساخ في درجات حرارة منخفضة.

- استخدم برامج سريعة للكميات الصغيرة من الملابس قليلة الاتساخ.

- لا تستخدم الغسل التحضيري ودرجات الحرارة العالية لغسل الملابس قليلة الاتساخ أو البقع.

- إذا كنت ترغب في تحفيف الملابس في مجفف. فاختر أعلى سرعة دوران عصر موصى بها أثناء الغسيل.

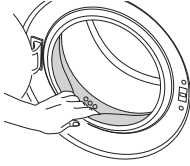
- لا تستخدم مسحوق غسيل بكمية زائدة عن الكمية الموصى بها على عبوة المسحوق.

## 3.4 الاستخدام الأولي

- قبل البدء في استخدام الغسالة. تأكد من القيام بجميع التحضيرات بما يتفق مع التعليمات في قسمي "معلومات السلامة الهامة"

## و"التركيب".

لتجهيز الغسالة للغسيل. قم بالتنشغيل أولاً في برنامج "تنظيف الحلة". إذا كانت الغسالة غير مجهزة ببرنامج "تنظيف الأسطوانة" قم بتنفيذ إجراء "الاستخدام الأولي" بما يتفق مع الأساليب الموصوفة في القسم "5.2 تنظيف باب التحميل والأسطوانة" في دليل المستخدم.



استخدم مضاد الرواسب المناسب للغسالات.



قد يتبقى بعض الماء في الغسالة نتيجة عمليات مراقبة الجودة. لا يعد هذا الأمر مضراً بالغسالة.

## 3.5 سعة التحميل الصحيحة

تعتمد أقصى سعة تحميل على نوع الملابس ودرجة الاتساخ وبرنامج الغسيل المطلوب.

تضبط الغسالة كمية الماء وفقاً لكمية الغسيل الموضوعة بداخلها وأوتوماتيكياً.



تحذير: اتبع الإرشادات الواردة في "جدول البرنامج والاستهلاك". عند وضع حمل زائد بالغسالة يضعف أداء الغسالة. بالإضافة إلى ذلك قد تحدث مشكلات الاهتزاز والضوضاء.

نوع الغسيل	الوزن (بالكجم)
برنس الحمام	1200
المنائيل	100
للحفات	700
الملاءات	500
أكياس الوسائد	200
أغطية الموائد	250
المناشف	200
مناشف اليد	100
أتواب المساء	200
الملابس الداخلية	100
الأفروال الرجالي (ملابس العمل)	600
القمصان الرجالي	200
البيجاما الرجالي	500
البلوزات	100

## 3.6 تحميل الغسيل

1. افتح باب تحميل الغسيل.
2. ضع الغسيل في الجهاز.
3. ادفع الباب لإغلاقه حتى تسمع صوت قفل. وتأكد من عدم تعلق أي شيء بالباب.

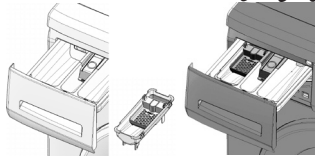


بتم قفل باب التحميل أثناء تشغيل البرنامج. يمكن فتح الباب فقط بعد فترة قصيرة من انتهاء البرنامج.

- لا تستخدم كميات تتجاوز كميات المقادير الموصى بها على عبوة المنظف لتفادي مشكلات الرغوة الزائدة والشطف السريع، علاوة على توفير المال وحماية البيئة.
- استخدم كميات منظف أقل للكميات الصغيرة أو الملابس الأقل اتساخًا.

#### استخدام المُنعمات

- ضع المُنعم في قسم المُنعمات بدرج مسحوق الغسيل.
- لا تتجاوز مستوى علامة (<max>) الموجودة في قسم المُنعم.
- إذا فقد المُنعم سيولته، فقم بتخفيفه بالماء قبل وضعها في درج مسحوق التنظيف.
- استخدم مساحيق غسيل سائلة
- إذا كانت الغسالة مزودة بكأس المنظف السائل:
- +تأكد من وضع عبوة المنظف السائل في قسم رقم "2".
- إذا فقد المنظف السائل سيولته، فقم بتخفيفه بالماء قبل وضعها في كأس المنظف.



#### إذا كانت الغسالة غير مزودة بكأس المنظف السائل:

- لا تستخدم مسحوق التنظيف السائل للغسلة التحضيرية.
- في برنامج الغسلة التحضيرية.
- +يحدث المنظف السائل البقع في الملابس عند استخدامه مع وظيفة البدء المتأخر. إذا كنت تريد استخدام وظيفة البدء المتأخر، فلا تستخدم المنظف السائل.
- استخدام الجل ومنظفة الأفراس
- قم بتطبيق التعليمات عن استخدام الأفراس والجل والمنظفات المماثلة.
- إذا كان المنظف الجل يميل إلى السيولة ولا تحتوي الغسالة على كأس المنظف السائل الخاص بضع المنظف الجل في قسم المنظف السائل الرئيسية أثناء دخول الماء للمرة الأولى. إذا كانت الغسالة مزودة بكأس المنظف السائل، فاملأ المنظف في هذا الكأس قبل بدء البرنامج.
- إذا كان المنظف الجليل لا يميل للسيولة أو إذا كان على هيئة قرص كسبولة سائلة، فضعه في الاسطوانة مباشرة قبل الغسيل.
- ضع المنظفات الأفراس في صندوق الغسيل الرئيسي (الصندوق رقم: "2") أو مباشرة في الحلة قبل الغسيل.

**تحذير:** في حالة الخطأ في وضع الغسيل، قد تحدث ضوضاء أو اهتزاز في الغسالة.



### 3.7 استخدام مسحوق التنظيف والمُنعم

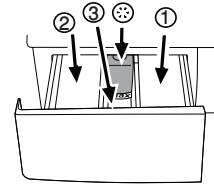


عند استخدام منظف، أو منعم، أو نشاء، أو صبغة نسيج، أو مواد تبييض أو مزيل رواسب، يجب قراءة التعليمات الموجودة على العبوة بعناية واتباع قيم الكميات المقترحة. استخدم كوب المعايير إن وجد.

#### درج مساحيق الغسيل

يتكون درج مساحيق التنظيف من ثلاثة أقسام:

- (1) للغسلة التحضيرية
- (2) للغسلة الرئيسية
- (3) للمُنعمات
- (\*) بالإضافة إلى ذلك، توجد قطعة سيفون في قسم المُنعم.



#### مسحوق التنظيف والمُنعمات ومواد التنظيف الأخرى

- أضف مسحوق الغسيل والمُنعمات قبل بدء تشغيل برنامج الغسيل.
- لا تترك درج موزع مسحوق الغسيل مفتوحًا أثناء عمل برنامج الغسيل!
- عند استخدام أحد البرامج بدون الغسلة التحضيرية، لا ينبغي وضع مسحوق غسيل في قسم الغسلة التحضيرية (قسم رقم "1").
- عند استخدام أحد البرامج باستخدام الغسلة التحضيرية، لا ينبغي وضع أي منظف سائل في قسم الغسلة التحضيرية (قسم رقم "1").
- لا تتم باختيار برنامج مع الغسلة التحضيرية إذا كنت تستخدم كيس مسحوق أو كرة التوزيع. ضع حقيبة مسحوق الغسيل أو كرة التوزيع مباشرة بين الغسيل في الغسالة.
- في حالة استخدام منظف سائل، لا تنسى وضع كأس المنظف السائل في قسم الغسيل الرئيسي (قسم رقم "2").

#### اختيار نوع مسحوق التنظيف

- يعتمد نوع مسحوق الغسيل الذي يتم استخدامه على نوع الأنسجة وألوانها.
- استخدم مساحيق غسيل مختلفة للملابس الملونة والبيضاء.
- اغسل الملابس الرقيقة بمنظفات خاصة (منظف سائل، شامبو الصوف، إلخ). تستخدم للملابس الرقيقة فقط.
- عند غسل الملابس والألحفة ذات الألوان الداكنة، يوصى باستخدام منظف سائل.
- اغسل الأصواف بمسحوق خاص بالأصواف.

**تحذير:** استخدم فقط مساحيق الغسيل المصنعة بشكل مخصص للغسالات.



**تحذير:** لا تستخدم الصابون المبيشور.



#### ضبط كمية المسحوق

تعتمد كمية مسحوق الغسيل الذي يتم استخدامه على كمية الغسيل ودرجة الاتساخ وعسر الماء.

	يمكن أن تترك أفراس المنظفات بقايا في قسم المنظف. عند مصافقة هذه الحالة، ضع الأفراس بين الغسيل، وأغلق الجزء السفلي من الاسطوانة في مرات الغسل القادمة.
	استخدم المنظف الجل أو السائل بدون تحديد وظيفة الغسلة التحضيرية.

#### استخدام النشاء

- قم بإضافة نشاء سائل، أو مسحوق نشاء، أو صبغة النسيج في قسم المُنعم.
- لا تستخدم المُنعم والنشاء معًا في نفس دورة الغسيل.
- □امسح داخل الغسالة بقطعة قماش نظيفة ومبللة بعد استخدام النشاء.
- استخدام مواد التبييض
- حدد برنامج مع الغسلة التحضيرية وأضف مواد التبييض في بداية الغسلة التحضيرية. لا ينبغي وضع المنظف في قسم مرحلة الغسلة التحضيرية، وكتطبيق بديل. حدد برنامج مع تصريف زائد وأضف مواد التبييض أثناء سحب الغسالة للماء من قسم المنظف أثناء خطوة التصريف الأولى.

- لا تستخدم مواد التبييض والمنظف مخلوطين.
- استخدم كمية قليلة فقط (50 مل تقريباً) من مواد التبييض وقم بتصريف المياه من الملابس جيداً حيث أنها تسبب تهيج الجلد. لا تصب مواد التبييض على الملابس ولا تستخدمها مع الملابس الملونة.
- عند استخدام مواد التبييض المصنوعة من الأكسجين، اختر البرنامج الذي يغسل بدرجة حرارة منخفضة.
- يمكن استخدام مواد التبييض المستندة إلى الأكسجين مع المنظفات؛ ومع ذلك، إذا كانت سيلوتها تختلف عن المنظف. فضع المنظف أولاً في القسم رقم "2" في درج المنظف. وانتظر حتى يتدفق المنظف أثناء سحب الغسالة للماء. أضف مواد التبييض من نفس القسم أثناء استمرار الغسالة في سحب الماء.
- استخدام مزيج الرواسب عند اللزوم. استخدم مزلات الرواسب فقط المصنعة خصيصاً للغسالات.

### 3.8 إرشادات للغسيل الجيد

الملابس			
Delicates "الملابس الرقيقة" Woolens "الأصواف/ الملابس الحريرية Silks	الألوان الداكنة	الألوان	الألوان الفاتحة والملابس البيضاء
(نطاق درجة الحرارة الموصى بها بناء على مستوى الاتساخ: بارد - 30 درجة مئوية)	(نطاق درجة الحرارة الموصى بها بناء على مستوى الاتساخ: بارد - 40 درجة مئوية)	(نطاق درجة الحرارة الموصى بها بناء على مستوى الاتساخ: بارد - 40 درجة مئوية)	(نطاق درجة الحرارة الموصى بها بناء على مستوى الاتساخ: 40 - 90 درجة مئوية)
يُفضل استخدام المنظفات السائلة المخصصة للملابس الرقيقة. يجب غسل الملابس الصوفية والحريرية بمنظفات خاصة بالملابس الصوفية.	يمكن استخدام المنظفات السائلة المناسبة مع الملابس الملونة والداكنة بالمقادير الموصى بها مع الملابس شديدة الاتساخ.	يمكن استخدام مسحوق الغسيل والمنظفات السائلة الموصى بها مع الملابس الملونة بالمقادير الموصى بها مع الملابس شديدة الاتساخ. كما يوصى باستخدام مسحوق الغسيل لتنظيف بقع الطين والترية والبقع الحساسة لمواد التبييض. استخدم مساحيق الغسيل فقط دون مواد التبييض.	قد يكون من الضروري مُعالجة البقع مسبقاً أو القيام بغسيل تحضيري. يمكن استخدام مسحوق الغسيل والمنظفات السائلة الموصى بها مع الملابس البيضاء بالمقادير الموصى بها مع الملابس شديدة الاتساخ. كما يوصى باستخدام مسحوق الغسيل لتنظيف بقع الطين والترية والبقع الحساسة لمواد التبييض.
يُفضل استخدام المنظفات السائلة المخصصة للملابس الرقيقة. يجب غسل الملابس الصوفية والحريرية بمنظفات خاصة بالملابس الصوفية.	يمكن استخدام المنظفات السائلة المناسبة مع الملابس الملونة والداكنة بالمقادير الموصى بها مع الملابس ذات مستوى الاتساخ العادي.	يمكن استخدام مسحوق الغسيل والمنظفات السائلة الموصى بها مع الملابس الملونة بالمقادير الموصى بها مع الملابس في مستوى الاتساخ العادي. استخدم مساحيق الغسيل فقط دون مواد التبييض.	يمكن استخدام مسحوق الغسيل والمنظفات السائلة الموصى بها مع الملابس البيضاء بالمقادير الموصى بها مع الملابس في مستوى الاتساخ العادي.
يُفضل استخدام المنظفات السائلة المخصصة للملابس الرقيقة. يجب غسل الملابس الصوفية والحريرية بمنظفات خاصة بالملابس الصوفية.	يمكن استخدام المنظفات السائلة المناسبة مع الملابس الملونة والداكنة بالمقادير الموصى بها مع الملابس قليلة الاتساخ.	يمكن استخدام مسحوق الغسيل والمنظفات السائلة الموصى بها مع الملابس الملونة بالمقادير الموصى بها مع الملابس قليلة الاتساخ. استخدم مساحيق الغسيل فقط دون مواد التبييض.	يمكن استخدام مسحوق الغسيل والمنظفات السائلة الموصى بها مع الملابس البيضاء بالمقادير الموصى بها مع الملابس قليلة الاتساخ.

مستوى الاتساخ



## 4.2 إعداد الآلة





تأكد من إحكام ربط الخراطيم، قم بتركيب قابس الغسالة، افتح الصنبور بالكامل، ضع حمولة الغسيل في الغسالة، ضع مسحوق الغسيل ومُعم الأنسجة.

## 4.3 اختيار البرنامج

1. حدد البرنامج المناسب للنوع، والكمية، ودرجة اتساخ وفقاً لـ "جدول الاستهلاك والبرنامج" وجدول درجات الحرارة أدناه.

90 درجة مئوية	الملابس المتسخة جداً المصنوعة من القطن الأبيض والكتان، أغطية مناضد القهوة والمفارش والمناديف وأغطية السرير، إلخ)
60 درجة مئوية	يستخدم هذا البرنامج عادة للملابس القطنية أو الألياف الصناعية المتسخة الملونة ذات اللون الثابت (قميص، ملابس النوم، البيجامات، إلخ) والملابس البيضاء المتسخة قليلاً (الملابس التحتية، إلخ)
40 درجة مئوية- 30 درجة مئوية-بارد	الملابس المصنوعة من خليط من الأنسجة بما فيها المنسوجات الناعمة (الستائر الشفافة، إلخ) والألياف الصناعية والأصواف.

2. حدد البرنامج المطلوب باستخدام زر "اختيار البرنامج".

	برامج محددة بأعلى سرعة عصر مناسبة لهذا النوع المحدد من النسيج.
	عند اختيار برنامج، راعي دائماً نوع النسيج والألوان ودرجة الاتساخ ودرجة حرارة الماء المسموح بها.
	قم دائماً باختيار أقل درجة حرارة مطلوبة، حيث تمثل الحرارة العالية استهلاك أكثر للطاقة.
	لمزيد من التفاصيل حول البرامج راجع "جدول الاستهلاك والبرنامج".

## 4.4 البرامج الرئيسية

وفقاً لنوع الأقمشة، استخدم البرامج الرئيسية التالية.

### • قطن

استخدم هذا البرنامج للأقمشة القطنية (على سبيل المثال أغطية السرير وللحاف وأكياس المخدات والبطون وبرنس الحمام والملابس الداخلية وما إلى ذلك). يتم غسل حمولة الغسيل بحركات غسل قوية بالإضافة إلى دورة غسيل أطول.

### • ألياف صناعية

استخدم هذا البرنامج مع الملابس المصنوعة من الألياف الصناعية (القمصان والهياوت والملابس المصنوعة من خليط القطن/الألياف الصناعية وما إلى ذلك). فهو يغسل الملابس بحركات لطيفة ودورة غسيل قصيرة مقارنة ببرنامج الغسيل "Cottons" الأقمشة القطنية.

بالنسبة للستائر والأقمشة الشفافة، استخدم برنامج Synthetic 40°C "الألياف الصناعية 40 درجة" مع اختبار وظائف الغسالة التحضيرية وضد التجعد. حيث أن نسيجها الشبكي يسبب رغوّة زائدة، اغسل الأقمشة الشفافة/الرييقة بوضع القليل من المنظف في قسم الغسيل الرئيسي. لا ينبغي وضع المنظف في قسم مرحلة الغسلة التحضيرية.

### • أصواف

استخدم هذا البرنامج لغسل الملابس الصوفية. حدد درجة الحرارة المناسبة التي تتوافق مع الموصفات على الملابس، استخدم منظفات مناسبة مع الملابس المصنوعة من الصوف.

## 4.5 البرامج الإضافية

تتوافر في الغسالة برامج إضافية للحالات الخاصة.

قد تختلف البرامج الإضافية في الجدول وفقاً لطراز الغسالة.



### • قطن اقتصادي

يمكنك غسيل ملابس المصنوعة الأقمشة المتينة من الكتان والقطن بواسطة هذا البرنامج باستخدام الطاقة القصوى وتوفير المياه مقارنة بجميع برامج الغسيل الأخرى المناسبة للملابس القطنية. قد تختلف درجة الحرارة الفعلية للمياه عن درجة حرارة دورة الغسيل المُعلنة. يمكن تخفيض مدة البرنامج تلقائياً خلال مراحل لاحقة من البرنامج عندما تغسل كمية أقل (مثال: نصف حمولة أو أقل) في هذه الحالة، سوف يقل استهلاك الكهرباء والمياه أكثر مما يمكنك الفرصة للمزيد من الغسيل الاقتصادي. وهذه الميزة متاحة في طرازات معينة تتمتع بميزة عرض الوقت المُتبقي.

### • (BabyProtect) واقي الطفل

استخدم هذا البرنامج لغسيل ملابس الأطفال والملابس التي يرتديها أشخاص مصابون بالحساسية. وقت تسخين أطول وخطوة شطف إضافية توفر مستوى أعلى من الغسيل الصحي.

### • غسيل يدوي

استخدم هذا البرنامج لغسل الملابس الصوفية/الرييقة التي تحمل علامات "غسيل بدون استخدام الغسالة" والتي يفضل غسلها يدوياً. حيث يقوم البرنامج بالغسل بحركات غسل لطيفة لكي لا تلتف الملابس.

### • يومي سريع

استخدم هذا البرنامج لغسيل الملابس القطنية قليلة الاتساخ في وقت قصير.

### • غسيل الملابس الملونة الداكنة

استخدم هذا البرنامج لغسيل الملابس الملونة الداكنة أو الملابس الملونة التي لا تريد أن تبهت ألوانها. يتم القيام بالغسيل بحركات ميكانيكية أقل ودرجات حرارة أقل، يوصى باستخدام منظف سائل أو شامبو غسيل الأصواف للملابس الملونة الداكنة.

### • غسيل مختلط في درجة 40 (Mix 40)

استخدم هذا البرنامج لغسل الملابس القطنية والمصنوعة من الألياف الصناعية معاً دون فصلهما.

## 4.6 البرامج الخاصة

يمكنك اختيار أي من البرامج التالية للتطبيقات الخاصة.

### • شطف

استخدم هذا البرنامج عند الرغبة في الشطف أو التنشيط بشكل منفصل.

### • عصر + مضخة

استخدم هذا البرنامج لعمل دورة عصر إضافية للغسيل أو لتصريف الماء من الغسالة.

قبل اختيار هذا البرنامج، حدد سرعة العصر المطلوبة واضغط على زر "Start/Pause" (بدء/توقف مؤقت). أولاً سوف تصرف الغسالة الماء الموجود بداخلها، ثم، سوف تقوم بعصر الملابس بسرعة العصر المحددة وتقوم بتصريف المياه الناتجة منها.

إذا رغبت فقط في تصريف الماء دون عصر الغسيل، فحدد برنامج Pump+Spin (العصر والطرز). ثم حدد وظيفة "عدم العصر" باستخدام زر Speed Adjustment ضبط سرعة العصر. اضغط على الزر "Start/Pause" (بدء/توقف مؤقت).

استخدم سرعة عصر أقل مع الأقمشة الرييقة.



#### 4.7 تحديد درجات الحرارة

عند اختيار برنامج جديد يتم عرض درجة الحرارة المناسبة لهذا البرنامج على مؤشر درجة الحرارة. لخفض درجة الحرارة، اضغط على زر Temperature Adjustment (ضبط درجة الحرارة). سوف تقل درجة الحرارة تدريجيًا.

إذا لم يصل البرنامج لخطوة التسخين، يمكنك تغيير درجة الحرارة دون تبديل الغسالة إلى وضع Pause (الإيقاف المؤقت).



#### 4.8 تحديد سرعة العصر

عند تحديد برنامج جديد، يتم عرض سرعة عصر الموصى بها للبرنامج المحدد على مؤشر سرعة العصر. لخفض سرعة العصر، اضغط على زر Spin Speed Adjustment (ضبط سرعة العصر). يتم خفض سرعة العصر بشكل تدريجي، بعد ذلك، بناءً على طراز الغسالة، تظهر الخيارات "Rinse Hold" (إيقاف الشطف) و "No Spin" (بدون عصر) على الشاشة. راجع قسم "اختيار الوظائف الإضافية" لشرح هذه الخيارات.

إذا لم يصل البرنامج لخطوة العصر، يمكنك تغيير السرعة دون تبديل الغسالة إلى وضع Pause (الإيقاف المؤقت).



## 4.9 جدول البرامج والاستهلاك

AR												
نطاق درجة حرارة قابل للاختيار درجة مئوية	الحيوانات الأليفة إزالة الشعر	إيقاف الشطف	ضد التجعيد	الشطف المضاعف	الغسيل السريع	الغسيل المبدئي	السرعة القصوى ***	استهلاك الطاقة (كيلو وات ساعة)	استهلاك المياه (لتر)	الحد الأقصى للحمل (كجم)	الالبرنامج	
بارد-90	•	•	•	•	•	•	1600	2.15	69	7	90	فطن
بارد-90	•	•	•	•	•	•	1600	1.15	66	7	60	فطن
بارد-90	•	•	•	•	•	•	1600	0.70	66	7	40	فطن
40-60	•	•	•	•	•	•	1600	1.19	49	7	**60	فطن اقتصادي
بارد-90		•		•			1400	1.80	55	7	90	يومي سريع
بارد-90		•		•			1400	1.10	55	7	60	يومي سريع
بارد-90		•		•			1400	0.25	55	7	30	يومي سريع
بارد-40		•		*			800	0.50	70	3	40	غسيل الملابس الملونة الداكنة
30-90		•		*		•	1600	2.15	84	7	90	(BabyProtect) واقي الطفل
20							600	0.15	41	1	20	غسيل يدوي
بارد-40		•		•			600	0.27	56	1.5	40	أصواف
بارد-40	•	•	•	•	•	•	800	0.73	50	3	40	غسيل مختلط في درجة (Mix 40)
بارد-60	•	•	•	•	•	•	800	0.95	50	3	60	ألياف صناعية
بارد-60	•	•	•	•	•	•	800	0.73	50	3	40	ألياف صناعية

- قابل للتجديد
- \* يتم تحديده تلقائيًا غير قابل للإلغاء.
- \*\* برنامج علامة الطاقة (EN 60456)
- \*\*\* إذا كانت سرعة العصر أقل، يمكنك الاختيار إلى أن يتم الوصول إلى أقصى سرعة للعصر.
- انظر وصف البرنامج لمعرفة الحد الأقصى للحمولة.

قد تختلف الوظائف الإضافية في الجدول ووقتاً لطراز الغسالة.



قد تختلف قدرة استهلاك الماء والكهرباء تبعاً للتغيرات في ضغط الماء ودرجة عسر الماء ودرجة حرارة الماء ودرجة حرارة البيئة المحيطة ونوع وكمية حمولة الغسيل وتبعاً لاختيار الوظائف الإضافية وسرعة العصر والتغيرات في جهد الكهرباء.






يمكنك رؤية وقت الغسيل للبرنامج الذي قمت بتحديدته على شاشنة الغسالة، من الطبيعي حدوث اختلافات بسيطة بين الوقت المعروض على الشاشنة ووقت الغسل الفعلي نظراً للأسباب الموضحة أعلاه.



## 4.10 اختيار الوظائف الإضافية


قم بتحديد الوظائف الإضافية المطلوبة قبل بدء تشغيل البرنامج. علامة على ذلك، يمكنك أيضًا اختيار أو إلغاء الوظائف الإضافية المناسبة للبرنامج قيد التشغيل بدون ضغط زر "Start/Pause" (بدء/توقف مؤقت) عند تشغيل الغسالة. لذا، يجب أن تكون الغسالة في خطوة قبل الوظيفة الإضافية التي تريد تحديدها أو إلغاؤها.

في حالة تعذر اختيار أو إلغاء الوظيفة المساعدة، سوف يوضع المصباح الخاص بالوظيفة الإضافية المتعلقة ثلاث مرات لتحذير المستخدم.

	بعض الوظائف لا يمكن تحديدها معًا، عند اختيار وظيفة إضافية ثانية تتعارض مع الوظيفة الأولى قبل تشغيل الغسالة، فستقوم الغسالة بإلغاء الوظيفة الأولى بينما تستمر الوظيفة الثانية في العمل. على سبيل المثال، إذا تم تحديد وظيفة الغسل السريع بعد تحديد وظيفة الغسلة التحضيرية، يتم إلغاء وظيفة الغسلة التحضيرية وتبقى وظيفة الغسل السريع عاملة.
	لا يمكن تحديد وظيفة إضافية لا تتوافق مع البرنامج الذي تم تحديده. (راجع "جدول البرامج والاستهلاك")
	قد تختلف الوظائف الإضافية في الجدول ووقتًا لطراز الغسالة.


### • الغسيل المبدئي

تنطوي عملية الغسلة التحضيرية على فائدة حقيقية فقط مع الملابس شديدة الاتساخ، يؤدي عدم استخدام الغسلة التحضيرية إلى توفير الطاقة والماء ومسحوق الغسيل والوقت.

	يوصى باستخدام وظيفة الغسلة التحضيرية بدون منظف مع الأريطة والستائر.
--	---

### • الغسيل السريع

يمكن استخدام هذه الوظيفة لبرامج Cottons الملابس القطنية و Synthetics الألياف الصناعية، حيث تقلل من وقت الغسيل وأيضًا تقلل من عدد خطوات الشطف للغسيل قليل الاتساخ.

	عند تحديد هذه الوظيفة، قم بتحميل الغسالة بنصف كمية الملابس القصوى المحددة في جدول البرامج.
--	--

### • الشطف المصاعف

تتيح هذه الوظيفة للغسالة القيام بشطف إضافي فضلًا عن الشطف الذي يتم بالفعل بعد عملية الغسيل الرئيسية، بالتالي، يتم تخفيف المخاطر على الجلد الحساس (الأطفال وولد الأشخاص المصابين بالحساسية وغيره) والتي تتأثر بالبقايا القليلة من مسحوق التنظيف في حمولة الغسيل.

### • ضد التجميد

تقلل هذه الوظيفة من تجميد الملابس أثناء الغسيل. تقل حركة الأسطوانة وسرعة العصر لتجنب التجميد. بالإضافة إلى هذا، تتم عملية الغسيل بمستوى مرتفع من الماء.

### • إيقاف الشطف

إذا لم تكن ترغب في تفرغ حمولة الملابس بعد انتهاء البرنامج مباشرة، يمكنك استخدام وظيفة تعليق الشطف والإبقاء على الملابس في مياه الشطف الأخيرة لتجنب تجمع الملابس بسبب عدم وجود ماء في الغسالة، اضغط على زر "Start/Pause" (بدء/توقف مؤقت) بعد هذه العملية إذا أردت تصريف الماء دون عصر الغسيل. يستمر البرنامج في العمل ويكتمل بعد تصريف الماء فقط. إذا كنت تريد إيقاف عصر الغسيل في الماء، اضغط Spin Speed (سرعة العصر) واضغط زر Start / Pause (بدء / إيقاف مؤقت). يتم استكمال البرنامج. يتم تصريف الماء. ويتم عصر الغسيل واكتمال البرنامج.


### • الحيوانات الأليفة إزالة الشعر

تقوم هذه الوظيفة بإزالة شعر الحيوانات الأليفة الموجودة على الملابس بشكل أكثر فعالية. عند اختيار هذه الوظيفة، تتم إضافة خطوات الغسيل التحضيرية والشطف الإضافي إلى البرنامج العادي. وبالتالي تتم إزالة شعر الحيوانات الأليفة من خلال الغسيل بماء إضافي (30%).

	لا تغسل الحيوانات الأليفة مطلقًا في الغسالة.
---	--

### بدء التشغيل المتأخر

مع وظيفة البدء المتأخر يمكن تأخير بدء تشغيل البرنامج ما يصل إلى 19 ساعة. يمكن زيادة وقت بدء التشغيل المتأخر بمعدل 1 ساعة.

	لا تستخدم منظفات سائلة عند ضبط البدء المتأخر. فهناك مخاطر من حدوث بقع بالملابس.
---	---

افتح باب التحميل، وأدخل الغسيل وضع المنظف ثم حدد برنامج الغسيل ودرجة الحرارة وسرعة العصر وحدد الوظائف الإضافية إذا كان ذلك مطلوبًا. حدد الوقت المطلوب عن طريق الضغط على الزر Delayed Start (البدء المتأخر). اضغط على الزر Start/Pause (بدء/توقف مؤقت). يتم عرض وقت التشغيل المتأخر الذي ضبطته على الشاشة، يبدأ العد التنازلي لبدء التشغيل المتأخر. يتحرك الرمز " \_ " الموجود بجوار وقت التشغيل المتأخر لأعلى ولأسفل على الشاشة.

	يمكن تحميل ملابس إضافية أثناء فترة بدء التشغيل المؤجل.
---	--

في نهاية العد التنازلي، سيتم عرض فترة البرنامج المحدد على الشاشة، يختفي الرمز " \_ " ويبدأ البرنامج المختار.

### تغيير فترة البدء المتأخر


إذا أردت تغيير الوقت أثناء العد التنازلي، اضغط على زر Delayed Start (البدء المتأخر). سيتم زيادة الوقت بمعدل 1 ساعة في كل مرة تضغط فيها على الزر. إذا أردت انقاص وقت بدء التشغيل المتأخر، اضغط على الزر Delayed Start (بدء التشغيل المتأخر) بشكل متكرر حتى يظهر وقت بدء التشغيل المتأخر المطلوب.

### إلغاء وظيفة البدء المتأخر

إذا كنت ترغب في إلغاء العد التنازلي للبدء المتأخر وبدء تشغيل البرنامج في الحال: اضبط وظيفة فترة بدء التشغيل المتأخر على القيمة صفر أو حرك مقبض اختيار البرامج إلى أي برنامج. وبذلك، يتم إلغاء وظيفة البدء المتأخر. يوهض ضوء End/Cancel (إنهاء/إلغاء) باستمرار. بعد ذلك، حدد البرنامج الذي تريد تشغيله مرة أخرى. اضغط على زر "Start/Pause" (بدء التشغيل / الإيقاف المؤقت) لبدء تشغيل البرنامج.

### 4.11 بدء تشغيل البرنامج

اضغط على زر "Start/Pause" (بدء التشغيل / الإيقاف المؤقت) لبدء تشغيل البرنامج. يضيء ضوء متابعة البرنامج ليشير إلى بدء تشغيل البرنامج.

	في حالة عدم بدء أي برنامج، أو عدم الضغط على أي مفتاح في غضون 1 دقيقة أثناء عملية تحديد البرنامج، تتحول الغسالة إلى وضع Pause (الإيقاف المؤقت) ويتراجع مستوى إضاءة المؤشرات الحرارة والسرعة والباب، وتنطفئ الأضواء والمؤشرات الأخرى. بمجرد تحريك مقبض اختيار البرامج أو الضغط على أي زر، يتم تشغيل أضواء المؤشر والمؤشرات مرة أخرى.
---	--

البرنامج."

## 4.15 تغيير التحديدات بعد بدء تشغيل البرنامج

**انتقال الغسالة إلى وضع الإيقاف المؤقت**  
اضغط على زر Start/Pause (بدء/إيقاف مؤقت) لتحويل الغسالة إلى وضع الإيقاف المؤقت أثناء تشغيل البرنامج. يبدأ مصباح الخطوة التي تقوم الغسالة بتنفيذها في الوميض في مؤشر متابعة البرنامج لبيان أن الغسالة قد انتقلت إلى وضع الإيقاف المؤقت. أيضاً عندما يكون باب التحميل جاهزاً للفتح. يضيء مصباح الباب باستمرار بالإضافة إلى مصباح خطوة البرنامج.  
**تغيير إعدادات السرعة ودرجة الحرارة للوظائف الإضافية**  
بناء على الخطوة التي وصل إليها البرنامج. يمكنك إلغاء الوظائف الإضافية أو تفعيلها؛ راجع "تحديد الوظيفة الإضافية".  
يمكنك أيضاً تغيير إعدادات السرعة ودرجة الحرارة؛ راجع "تحديد سرعة العصر" و "تحديد درجة الحرارة".

في حالة عدم السماح بالتغيير فسوف يومض الضوء ذو الصلة 3 مرات.



### إضافة الغسيل وإخراجه

اضغط على الزر Start/Pause (بدء التشغيل/الإيقاف المؤقت) للعودة إلى وضع الإيقاف المؤقت. سوف يومض مصباح متابعة الخطوة ذات الصلة التي تم خلالها تحويل الغسالة إلى وضع الإيقاف المؤقت. انتظر حتى يمكن فتح باب التحميل. افتح باب التحميل وأضف الغسيل أو أخرجه. أغلق باب التحميل. قم بالتغييرات في الوظائف الإضافية. أعدادات درجة الحرارة والسرعة عند اللزوم. اضغط على الزر Start/Pause (بدء/توقف مؤقت) لبدء تشغيل الغسالة.

## 4.16 إلغاء البرنامج

لإلغاء البرنامج. أدر مقيض تحديد البرنامج لتحديد برنامج آخر. سيتم إلغاء البرنامج السابق. يومض مصباح End/Cancel (إنهاء/إلغاء) باستمرار للإشارة إلى إلغاء البرنامج. يتم تنشيط وظيفة المصخة لمدة 2 - 2 دقيقة بغض النظر عن خطوة البرنامج وإذا كانت هناك مياه في الغسالة أم لا. بعد هذه الفترة. ستكون الغسالة جاهزة لبدء تشغيل مع أول خطوة للبرنامج الجديد.

بناء على الخطوة التي تم إلغاء البرنامج فيها. فقد يتوجب عليك إضافة المنظف والمنعم مرة أخرى للبرنامج الجديد الذي تم تحديده.



## 4.17 انتهاء البرنامج

تظهر "End" (نهاية) على الشاشة في نهاية البرنامج. انتظر حتى يضيء مصباح باب التحميل نباتات. اضغط على الزر On / Off (تشغيل / إيقاف التشغيل) لإيقاف تشغيل الغسالة. أخرج الغسيل وأغلق باب التحميل. الغسالة جاهزة لدورة الغسيل التالية.

## 4.18 جهازك مزود "بمنظ انتظار".

في حالة عدم تشغيل أي برنامج أو الانتظار بدون إجراء أي عملية أخرى عند تشغيل الجهاز من خلال زر تشغيل/إيقاف وأثناء ما تكون في خطوة الاختيار إذا لم يتم إجراء أي عملية أخرى لحوالي دقيقتين بعد وصول البرنامج الذي قمت بتحديده إلى نهايته. سيتحول جهازك تلقائياً إلى نبط حفظ الطاقة. ستتنخفض إضاءة مؤشر السطوع. وأيضاً إذا كان جهازك مزود بشاشة يظهر بها مدة البرنامج. فستتنطفئ هذه الشاشة تماماً. وفي حالة تدوير مقيض اختيار البرنامج أو الضغط على أي زر. ستعود الأضواء إلى حالتها السابقة. قد تغيير اختيارك التي قمت بها أثناء الخروج من نمط حفظ الطاقة. تتحسب تناسب اختيارك قبل بدء البرنامج. أعد الضبط عند الضرورة. لا يعد هذا عطلاً.

## 4.12 قفل الأطفال

استخدم وظيفة قفل الأطفال لمنع الأطفال من العبث بالغسالة. وهكذا يمكنك تجنب أي تغييرات في تشغيل البرنامج.



إذا تم تدوير مقيض اختيار البرامج أثناء تنشيط قفل الأطفال. تظهر "Con" على الشاشة. لا يسمح قفل الأطفال بأي تغيير في البرنامج ودرجة الحرارة المحددة والسرعة والوظائف الإضافية.



حتى في حالة تحديد برنامج آخر باستخدام مقيض اختيار البرنامج أثناء تفعيل قفل الأطفال. فسوف يستمر تشغيل البرنامج المحدد مسبقاً.

## لتفعيل قفل التأمن ضد عبث الأطفال:

اضغط مطولاً على زر الوظيفة الإضافية الأول والثاني لمدة 3 ثوان. ستومض الأضواء على زر الوظيفة الإضافية 1 و2 وسيظهر "C03" و "C02" و "C01" على الشاشة بالتوالي أثناء الضغط على الزرين لمدة 3 ثوان. ثم تظهر "Con" على الشاشة مشيرة إلى أن قفل الأطفال نشط. إذا تم الضغط على أي زر أو تم تدوير مقيض اختيار البرامج أثناء تنشيط قفل الأطفال. تظهر "Con" على الشاشة. ستومض الأضواء على زر الوظيفة الإضافية الأول والثاني المستخدمين لإلغاء تنشيط قفل الأطفال 3 مرات.

## لإلغاء قفل الأطفال:

اضغط مطولاً على زر الوظيفة الإضافية الأول والثاني لمدة 3 ثوان أثناء تشغيل أي برنامج. ستومض الأضواء على زر الوظيفة الإضافية 1 و2 وسيظهر "C03" و "C02" و "C01" على الشاشة بالتوالي أثناء الضغط على الزرين لمدة 3 ثوان. ثم تظهر "COFF" على الشاشة مشيرة إلى أن قفل الأطفال غير نشط.



بالإضافة إلى الطريقة السابقة. لإلغاء تفعيل قفل الأطفال. أدر مقيض تحديد البرنامج إلى وضع "On/Off" (تشغيل/إيقاف التشغيل) في حالة عدم تشغيل أي برنامج. وحد برنامج آخر.



لا يتم إلغاء تنشيط قفل الأطفال بعد انقطاع التيار الكهربائي أو عند فصل الغسالة عن التيار الكهربائي.

## 4.13 تقدم البرنامج

يمكن متابعة تقدم البرنامج الجاري تشغيله من خلال مؤشر متابعة البرنامج. في بداية كل خطوة من خطوات البرنامج. يضيء ضوء المؤشر ذو الصلة وينطفئ ضوء الخطوة المكتملة. يمكنك تغيير الوظائف الإضافية. وإعدادات السرعة ودرجة الحرارة بدون إيقاف سير البرنامج أثناء تشغيل البرنامج. للقيام بهذا. يجب أن يكون التغيير الذي ستقوم به في خطوة بعد خطوة البرنامج الجاري تشغيله. إذا كان التغيير غير متوافق. فسوف تومض الأضواء ذات الصلة 3 مرات.



إذا لم تنتقل الغسالة لخطوة العصر. فقد تكون وظيفة إيقاف الشطف مفعلة أو تم تنشيط نظام الكشف التلقائي عن الحمل غير المتوازنة بسبب التوزيع غير المتوازن للملابس في الغسالة.

## 4.14 قفل باب التحميل

يوجد نظام قفل في باب التحميل للغسالة مما يمنع فتح الباب عندما يكون مستوى الماء غير مناسب. سيبدأ مصباح باب التحميل في الوميض عند انتقال الغسالة إلى وضع الإيقاف المؤقت. تفتحص الغسالة مستوى الماء بالداخل. إذا كان المستوى مناسباً. يضيء مصباح باب التحميل باستمرار من 1 إلى 2 دقيقة ويمكن فتح باب التحميل. إذا كان المستوى غير مناسب. ينطفئ مصباح باب التحميل ولا يمكن فتح باب التحميل. في حالة الاضطرار إلى فتح باب التحميل أثناء انطفاء مصباح باب التحميل. يجب إلغاء البرنامج الحالي؛ راجع "إلغاء

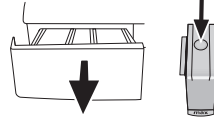
الغسالة / دليل المستخدم

## 5 الصيانة والتنظيف

تمتد فترة خدمة الغسالة وتقل مواجه المشكلات المتكررة إذا تم تنظيفها على فترات منتظمة.

### 5.1 تنظيف درج المنظف

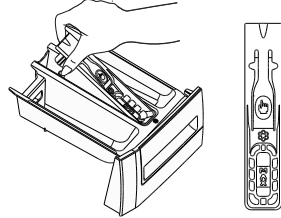
قم بتنظيف درج المنظف على فترات منتظمة (كل 4 إلى 5 دورات غسيل) كما هو موضح بالأسفل لمنع ترسب مسحوق الغسيل بمرور الوقت.



1. اضغط على الدائرة المنقطة في قسم رش الماء (السيفون) بقسم المُعَمِّم واسحبه باتجاهك حتى يخرج هذا القسم من الغسالة.

في حالة بدء تجمع كمية من الماء والمُعَمِّم بشكل زائد في قسم المُعَمِّم، ينبغي تنظيف السيفون.

2. أغسل درج مسحوق الغسيل والممص بكمية وفيرة من الماء الفاتر في حوض الوجه. ارتدي القفازات الواقية أو استخدم فرشاة مناسبة لتجنب لمس البياض الموجودة بالدرج للجلد عند التنظيف.
  3. أدخل الدرج مرة أخرى في موضعه بعد التنظيف والتأكد من وضعه بصورة جيدة.
- إذا كان درج المنظفات هو ذلك الموضح في الشكل التالي:



ارفع الجزء الخلفي من السيفون لإزالته كما هو موضح. بعد أداء إجراءات التنظيف المذكورة أعلاه قم بإعادة السيفون مرة أخرى إلى مكانه وادفع الجزء الأمامي منه إلى أسفل للتأكد من تركيب مقبض القفل.

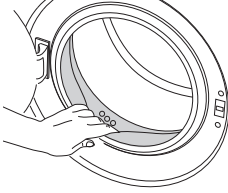
### 5.2 تنظيف باب التحميل والأسطوانة

يمكن أن تتجمع بقايا المنعم والمنظف والأوساخ في الغسالة مع الوقت وقد تتسبب في روائح كريهة ومشكلات الغسيل. ولتجنب هذا، استخدم برنامج تنظيف الأسطوانة. إذا كانت الغسالة غير مجهزة ببرنامج تنظيف الأسطوانة، استخدم البرنامج "فطن 90"- وحدد الوظيفتين الإضافيتين ماء إضافي أو شطف إضافي أيضاً. قم بتنشغيل البرنامج مع عدم وضع غسيل في الغسالة. قبل بدء البرنامج، ضع 100 جم من بحد أقصى مسحوق مضاء الرواسب في تجويف المنظف الرئيسي (قسم رقم 2). إذا كان مضاء الرواسب في شكل أقراص، ضع قرص واحد فقط في القسم رقم 2. قم بتجفيف الجزء الداخلي لرثة المرحوة باستخدام قطعة نظيفة من القماش بعد انتهاء البرنامج.

كرر عملية تنظيف الأسطوانة كل شهرين.

استخدم مضاء الرواسب المناسب للغسالات.

تأكد من عدم ترك أي مواد غريبة في الأسطوانة بعد كل غسلة.



في حالة انسداد الفتحة السفلية المبينة في الشكل، فافتح الفتحة باستخدام خلة أسنان.

استتسبب جسيمات المعادن الغريبة في حدوث بقع الصدأ في الأسطوانة. نظف البقع على سطح الأسطوانة باستخدام مواد تنظيف الصلب الذي لا يصدأ. ولا تستخدم مطلقاً الليف المعدني أو السلكي.

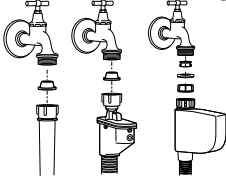
تحذير: لا تستخدم الإسفنج أو المواد الكاشطة مطلقاً. فقد تتسبب هذه المواد في إلحاق أضرار بالأسطح المطلية والبلاستيكية.

### 5.3 تنظيف جسم الغسالة ولوحة التحكم

امسح جسم الغسالة بالماء والصابون أو منظف جل متعادل لا يسبب التآكل في حالة الضرورة. وجففه بقطعة قماش ناعمة. استخدم فقط قطعة قماش ناعمة ورطبة لتنظيف لوحة التحكم.

### 5.4 تنظيف فلترات مدخل الماء

يوجد فلتر في طرف كل صمام من صمامات سحب الماء عند الجزء الخلفي من الغسالة وأيضاً في طرف كل خرطوم من خرطوم سحب الماء المتصلة بالصبور. تعمل هذه الفلاتر على منع المواد الغريبة والأوساخ الموجودة في الماء من دخول الغسالة. وينبغي تنظيف الفلاتر عندما تتسخ.



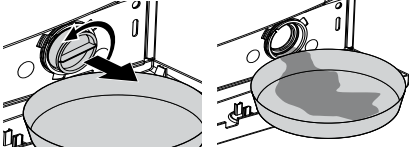
1. أغلق الصنابير.
2. فك صواميل خرطوم سحب الماء للوصول إلى الفلاتر في صمامات سحب الماء. قم بتنظيفها باستخدام فرشاة مناسبة. في حالة اتساخ الفلاتر بشدة، أخرجها بكمامشة وقيم بتنظيفها.
3. أخرج الفلاتر الموجودة على الأطراف المسطحة لخرطوم سحب الماء بحشياتها وقيم بتنظيفها بالكامل باستخدام ماء مندفَع.
4. أعد تركيب الحشيات والفلاتر بعناية في أماكنها وأحكام ربط صواميل الخرطوم باليد.

### 5.5 تصريف الماء المتبقي وتنظيف فلتر المضخة

يعمل نظام الفلتر بالغسالة على منع مرور الشوائب الصلبة مثل الأرز والعملات والأنسجة العالقة خلال المضخة أثناء تصريف ماء الغسيل. لذا، يتم تصريف الماء دون ظهور أية مشكلة ويطول عمر خدمة المضخة.

إذا فشلت الغسالة في تصريف الماء، فقد يكون فلتر المضخة مسدوداً. ويجب تنظيف الفلتر في حالة انسداده أو كل 3 أشهر. ينبغي تصريف الماء بالكامل أولاً من أجل تنظيف فلتر المضخة. بالإضافة لذلك، قبل نقل الغسالة (على سبيل المثال عند نقلها إلى منزل آخر) وفي حالة تجمد الماء، يجب تصريف الماء تماماً.

تصريف الماء في الغسالات غير المزودة بخرطوم تصريف طوارئ:



تحذير: يمكن أن تتسبب المواد الغريبة المتبقية في فلتر المضخة في تلف الغسالة أو تتسبب في مشكلة الضوضاء.



1. لتنظيف الفلتر المتسخة وتصريف الماء:

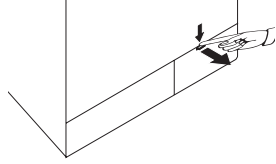
أفضل قابس الغسالة من مصدر التيار.

تحذير: قد ترتفع درجة حرارة الماء داخل الغسالة إلى 90 درجة مئوية، لتجنب خطر الحرق. يجب تنظيف الفلتر بعد تبريد الماء في الغسالة.

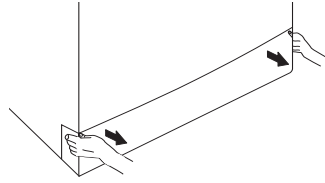


2. افتح غطاء الفلتر.

إذا كان غطاء الفلتر مكونًا من قطعتين، اضغط على اللسان الموجود بغطاء الفلتر لأسفل واسحب القطعة للخارج باتجاهك.



إذا كان غطاء الفلتر قطعة واحدة، اسحب الغطاء من كلا الجانبين من أعلى لفتحه.

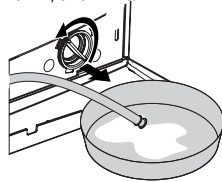


- a. ضع وعاء كبير أمام الفلتر لاستقبال الماء المتدفق من الفلتر.
- b. قم بفك فلتر المضخة (عكس عقارب الساعة) حتى يبدأ الماء بالتدفق خارجها. ضع الماء المتدفق في الوعاء الموجود أمام الفلتر. استعمل دائمًا قطعة من القماش لامتصاص أي ماء منسكب.
- c. عند انتهاء الماء داخل الغسالة، انزع الفلتر تمامًا عن طريق تدويره.
4. قم بتنظيف أي بقايا موجودة داخل الفلتر والألياف الموجودة حول الدفاعة المروحية الخاصة بالمضخة، في حال وجود أي منها.
5. ركب الفلتر.
6. إذا كان غطاء الفلتر مكونًا من قطعتين، أغلق غطاء الفلتر بالضغط على اللسان. إذا كان الفلتر مكونًا من قطعة واحدة، ضع الألسنة في الجزء السفلي في أماكنها واضغط على الجزء العلوي للإغلاق.

يمكنك إخراج غطاء الفلتر عن طريق الضغط برفق لأسفل بواسطة أداة بلاستيكية دقيقة عبر الفتحة أعلى غطاء الفلتر. لا تستخدم أدوات معدنية حادة لإزالة الغطاء.



3. بعض الغسالات مزودة بخرطوم تصريف طوارئ والبعض غير مزود به. اتبع الخطوات أدناه لتصريف المياه.
- تصريف الماء في الغسالات المزودة بخرطوم تصريف طوارئ:



- a. اسحب خرطوم تصريف الطوارئ من مبيته
- b. ضع وعاء كبير عند طرف الخرطوم. قم بتصريف الماء جيدًا داخل الوعاء عن طريق نزع السدادة الموجودة في طرف الخرطوم. بعد امتلاء الوعاء، قم بسد مدخل الخرطوم بإعادة تركيب السدادة. وبعد تفريغ الوعاء كرر الإجراء السابق لتصريف الماء من الغسالة بالكامل.
- c. عند الانتهاء من تصريف الماء، أغلق نهاية الخرطوم بالسدادة مرة أخرى وثبت الخرطوم في مكانه.
- d. شغل فلتر المضخة لسحبها للخارج.

WMB 70832 MS	الموديلات
7	أقصى سعة غسيل جاف (بالكيلوجرام)
84	الارتفاع (سم)
60	العرض (سم)
50	العمق (سم)
63	الوزن الصافي (+/- كجم)
230 V / 50Hz	التيار الكهربائي (فولت/هرتز)
10	إجمالي التيار (بالأمبير)
2200	الطاقة الكلية (وات)
800	سرعة الدوران (حد أقصى دورة بالساعة)

قد تخضع مواصفات هذا الجهاز للتغيير دون إخطار مسبق لأغراض تحسين جودة المنتج.



الأشكال الواردة في هذا الدليل مجرد أشكال تخطيطية وقد لا تتطابق تماماً مع المنتج الخاص بك.



تم الحصول على القيم الواردة بملصقات المنتج أو بالمراجع المرفقة به في المعمل وفقاً للمعايير ذات الصلة. وقد تختلف القيم وفقاً لظروف تشغيل الجهاز والظروف البيئية.



## 7 استكشاف الأخطاء وإصلاحها

لا يمكن بدء تشغيل البرنامج أو اختياره.

- انتقال الغسالة إلى وضع الحماية الذاتية بسبب مشكلة في الإمداد (على سبيل المثال جهد التيار أو ضغط الماء وغير ذلك). <<< لإلغاء البرنامج، أدر مقبض تحديد البرنامج لتحديد برنامج آخر. سيتم إلغاء البرنامج السابق. (انظر "إلغاء البرنامج")
- يوجد ماء في الغسالة.

• قد يتبقى بعض الماء في الغسالة نتيجة عمليات مراقبة الجودة. <<< لا يعد هذا الأمر عطل. فالماء غير ضار بالغسالة. تهتز الغسالة أو تصدر ضوضاء.

- قد يكون وقوف الغسالة غير مضبوط. <<< قم بضبط أقدام الغسالة لاستوائها.
- قد تكون هناك مادة غريبة دخلت في فلتر المضخة. <<< قم بتنظيف فلتر المضخة.
- لم تتم إزالة مسامير تأمين النقل. <<< قم بإزالة مسامير تأمين النقل.
- قد تكون كمية الغسيل في الغسالة قليلة جداً. <<< قم بإضافة المزيد من الملابس.
- قد تكون الغسالة محملة بكمية زائدة من الغسيل. <<< أخرج بعض الغسيل من الغسالة أو وزع الحمولة باليد لموازنته في الغسالة بطريقة متجانسة.
- الغسالة مائلة على شئبين صلب. <<< احرص على عدم ميل الغسالة على أي شئين.

توقفت الغسالة بعد فترة قصيرة من بدء البرنامج.

- يمكن أن يتوقف الغسالة بشكل مؤقت نتيجة لانخفاض الجهد الكهربائي. <<< ستعاود الغسالة العمل عندما يعود الجهد إلى المعدل الطبيعي.
- العد تنازلي لوقت البرنامج لا يعمل. (الطرز التي بها نشاشة)

- يمكن أن يتوقف الموقت أثناء سحب الماء. <<< لن يقوم مؤشر الموقت بالعد التنازلي حتى تمتلئ الغسالة بالكمية المناسبة من الماء. تنتظر الغسالة حتى تتوافر الكمية المناسبة من الماء لتجنب نتائج غسيل غير مرضية بسبب نقص الماء. سوف يستأنف مؤشر الموقت العد التنازلي بعد ذلك.
- يمكن أن يتوقف الموقت أثناء خطوة التسخين. <<< لن يقوم مؤشر الموقت بالعد التنازلي حتى تصل الغسالة إلى درجة الحرارة المحددة.
- يمكن أن يتوقف الموقت أثناء خطوة العصر. <<< يمكن أن يكون قد تم تفعيل نظام الكشف التلقائي عن الحمل غير المتزنة نتيجة التوزيع غير المتوازن للملابس في الأسطوانة.
- لا تنتقل الغسالة إلى عملية العصر عندما تكون الملابس موزعة توزيعاً غير متوازن في الأسطوانة وذلك لتجنب الإضرار بالغسالة والبيئة المحيطة بها. يجب إعادة ترتيب الملابس وإعادة عملية التدوير.

تخرج رغوة فائضة من درج المنظف.

- تم استخدام كمية كبيرة من المنظف. <<< قم بمزج ملعقة كبيرة من المنعم مع نصف لتر ماء واسكبها في تجويف الغسيل من درج المنظف.
- ضع المنظف في الغسالة المناسب للبرامج وللحد الأقصى من الحمولة المنشار إليه في "جدول الاستهلاك والبرنامج". عند استخدام كمية إضافية من المواد الكيميائية (مزيل البقع أو المبيضات... الخ). قم بتخفيض كمية المنظف.

تظل الملابس مبتلة في نهاية البرنامج.

- قد تظهر الرغوة الزائدة وقد يتم تنشيط نظام امتصاص الرغوة التلقائي نتيجة لاستخدام المنظف بصورة زائدة. <<< استخدم فقط الكمية المناسبة من المنظف.
- لا تنتقل الغسالة إلى عملية العصر عندما تكون الملابس موزعة توزيعاً غير متوازن في الأسطوانة وذلك لتجنب الإضرار بالغسالة والبيئة المحيطة بها. يجب إعادة ترتيب الملابس وإعادة عملية التدوير.

تحذير: إذا لم تتمكن من تخفيف المشكلة على الرغم من اتباع التعليمات في هذا القسم، استشر الوكيل أو مركز الخدمة المعتمد. لا تحاول إصلاح الغسالة العاطلة بنفسك مطلقاً.







