

# Dizüstü Bilgisayar

## GNB 1556 A1 i3



FOR A GOOD REASON

**GRUNDIG**



# İÇİNDEKİLER

---

## 4 GÜVENLİK UYARILARI

- 4 Çevrebirim Aygıtlarının Kullanımı
- 5 Diğer Hatırlatmalar
- 5 Rahat Çalışma Ortamının Oluşması
- 5 Hızlı Başlangıç Kılavuzu
- 5 Aydınlatma, Bakış Açısı ve Uzaklığı
- 6 Enerji Tasarrufu İçin Yapılması Gerekenler

## 7 ÖNDEN GÖRÜNÜM

- 7 Kamera
- 7 Güç Düğmesi
- 7 Web Kamera
- 7 Rakam Kilidi (Mavi)
- 7 Büyük Harf Kilidi (Mavi)
- 7 Mikrofon
- 8 Güç Çıkışlı USB Düğmesi (Mavi)
- 8 Bluetooth/Kablosuz Bağlantı Düğmesi LED'i
- 8 Sistem Durumu (Mavi)
- 8 Batarya LED'i (Mavi/Turuncu)
- 8 HDD (Sabit Disk Sürücü) erişim durumu Mavi LED'i

## 9 SAĞDAN GÖRÜNÜM

- 9 Kulaklık Bağlantısı (Fıstık Yeşili)
- 9 Mikrofon bağlantısı (Pembe)
- 9 Güç Çıkışlı USB Bağlantı Noktası
- 9 Optik Disk Sürücüsü
- 9 ODD Düğmesi
- 9 DC girişi

## 10 SOLDAN GÖRÜNÜM

- 10 Kensington Kilidi
- 10 D-SUB
- 10 RJ-45
- 10 USB
- 10 HDMI Bağlantı Noktası

## 11 ALTAN GÖRÜNÜM

- 11 Batarya Paketi
- 11 Batarya Çıkarma Mandalı




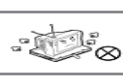

## 12 WINDOWS GERİ YÜKLEME

## 14 SORUN GİDERME

- 15 Bellek Paylaşımı
- 15 LCD Ekran ile ilgili önemli notlar

## 16 TEKNİK ÖZELLİKLER



# GÜVENLİK UYARILARI

	Bilgisayarınızı doğrudan güneş ışığına maruz bırakmayınız ve aşırı sıcak ortamlarda bulundurmuyunuz.
	Bilgisayarınızı herhangi bir darbeye veya titreşime maruz bırakmayınız.
	Bilgisayarınızı yüksek manyetik alanlı ortamlarda bulundurmuyunuz.
	Bilgisayarınızı, sisteminize zarar verebilecek maddelerin bulunduğu ortamlarda bulundurmuyunuz.
	Tüm programlar kapanmadan bilgisayarınızı kapatmayınız.
	Bilgisayarı sabit olmayan bir yüzeye yerleştirmeyiniz.
	Bilgisayarı nemli ortamlarda kullanmayın veya bulundurmuyunuz.
	Bilgisayarınızı havalandırma deliklerini kapatacak yüzeylere koymayınız.
	Bilgisayarınızın, yetkili servis elemanları dışında açılmasına müsaade etmeyiniz.
	Bilgisayarınızın üzerine herhangi bir cisim koymayınız.
	Bilgisayarınızdan olağan dışı bir koku, sıcaklık veya duman çıkıyorsa elektrik fişini prizden çekiniz.

## Güç Kablosu ve Pil Kullanımı

	Ellerinizi ıslakken elektrik fişini prize takmayınız.
	Elektrik kablosu üzerine ağır bir cisim koymayınız.
	Zarar görmüş elektrik kablosunu kullanmayınız.
	Pil bağlantı uçlarına ellerinizle veya herhangi bir metal nesne ile dokunmayınız.
	Pili metal nesnelere uzak tutunuz.
	Pili çöpe atmadan önce pil bağlantı noktalarını bantlayınız.

## Çevreirim Aygıtlarının Kullanımı





	Sadece uygun marka çevreirim aygıtları kullanınız.
	Herhangi bir çevreirim aygıtı eklemeye önce elektrik fişini prizden çekiniz.

Aşağıdaki durumlar oluştuğunda servis personeli çağırınız.

- Elektrik kablosu veya fişi ezildiğinde veya zarar gördüğünde,
- Cihazın içine sıvı girdiğinde,
- Cihaz rutubete maruz kaldığında,
- Cihaz Kullanma kılavuzunda belirtildiği şekilde çalışmıyorsa,
- Cihaz düştüğünde veya zarar gördüğünde,
- Cihaz da kırık veya çatlak görüldüğünde.

# GÜVENLİK UYARILARI

## Diğer Hatırlatmalar

	Kullanmadığınız pil ve diğer aksesuarları ateşe atmayınız.
	Bilgilerinizi periyodik olarak kaydediniz. Pil bittiğinde kaydetmediğiniz bilgileriniz kaybolabilir.
	Likit kristal ekranda (LCD) sızıntı oluşur veya ekran kırılırsa, likit kristal ekrana dokunmayınız.
	Bilgisayarınızı uçakta kullanırken havayolu şirketi tarafından bildirilen talimatlara uyunuz. Bilgisayarınızı uçakta kullanırken havayolu şirketi tarafından bildirilen talimatlara uyunuz.

## Rahat Çalışma Ortamının Oluşması

Kötü bir çalışma ortamı ve çalışma alışkanlığı el, bilek ve eklemlerinizde rahatsızlıklara yol açabilir. Sağlıklı bir çalışma için aşağıdaki ipuçlarını uygulayınız: Koltuğunuzu, bilgisayar seviyesi dirsek seviyesinde veya biraz altında olacak şekilde ayarlayınız. Klavyeyi rahat bir şekilde kullanabilmelisiniz. Dizleriniz kalça hizasından yukarıda olmalıdır. Bunun için bir ayaklık kullanabilirsiniz. Koltuğunuzun arkalığını belkemiğinizi rahatsız etmeyecek bir şekilde ayarlayınız. Sırtınız dik olacak şekilde oturunuz. Böylece dizleriniz, dirsekleriniz ve kalçalarınız yaklaşık 90 derecelik açı oluşturur.



## Hızlı Başlangıç Kılavuzu

- Başlamadan önce güvenlik talimatlarına uyunuz.
- Bilgisayarınıza, kullanmak istediğiniz tüm cihazları (klavye, mouse v.b.) güvenli bir şekilde bağlantı noktalarına bağlayınız.
- Bilgisayarın gerekli elektrik ve adaptör bağlantılarını yapınız.
- LCD ekranın ekran açısını uygun şekilde ayarlayınız.
- Bilgisayarı açmak için güç düğmesine basınız.

## Unutmayınız...

- Oturma pozisyonunuzu sık sık değiştiriniz.
- Ara sıra ayağa kalkıp hafif egzersizler yapınız.
- Uzun süreli kullanımlarda düzenli aralıklarla mola veriniz. Sık ve kısa verilen molalar az ve uzun süreli molalardan daha etkilidir.

## Aydınlatma, Bakış Açısı ve Uzaklığı

Doğru yapılan aydınlatma hem ekranın daha iyi görülebilmesini sağlar, hem de göz yorgunluğunu azaltır.

Bunun için;

- Bilgisayarı güneş ışığı veya ortam ışığını yansıtmayacak şekilde ayarlayınız.
- Ekran parlaklığı ve rengini uygun bir şekilde ayarlayarak görüntü netliğini sağlayınız.
- Ekrana bakış açısını uygun bir şekilde ayarlayınız.
- Ekrana bakış mesafesi yaklaşık olarak 40 cm olmalıdır.
- Ekranın üst kısmı göz hizasından en az 20 derece aşağıda olmalıdır.
- Mola verdiğiniz zamanlarda uzaktaki cisimlere bakarak gözlerinizi dinlendiriniz.

# GÜVENLİK UYARILARI

## Enerji Tasarrufu İçin Yapılması Gerekkenler

### 1-Güç Tasarrufu Yapan Bir Güç Planı Seçin

Güç planı, bilgisayarınızın gücü nasıl yönettiğini denetleyen donanım ve sistem ayarları topluluğudur. Bu ayarlar, mobil bilgisayarınızı kullanmadığınızda bir güç koruma durumuna geçiş yapmak gibi güç koruma önlemlerini içerir.


### 2-Ekran Parlaklığını Azaltın

Ekran, diğer bilgisayar donanımlarından, hatta ve işlemcinizden bile daha fazla güç kullanabilir. Birçok bilgisayarda parlaklığı ayarlamak ve diğer ekran ayarlarını yapmak için yardımcı tuşları kullanır.

### 3-Windows'un Ekranı Kapatmasından Önce Geçen Süreyi Kısaltın

Kısa bir süre için de olsa mobil bilgisayarınızı kullanmadığınız zamanlarda, Windows'un bilgisayar etkinlik dışı kaldıktan kısa bir süre sonra ekranı kapatmasını sağlayarak güç tasarrufu elde edebilirsiniz.

#### Windows'un ekranı kapatacağı zamanı seçmek için:

- Başlat düğmesi , Denetim Masası, Sistem ve Bakım ve ardından Güç Seçenekleri'ni tıklatarak Güç Seçenekleri'ni açın.
- Bir güç planı seçin sayfasında, görev bölümünde, Ekranın kapatılacağı zamanı seç'i tıklatın.
- Planın ayarlarını değiştirin sayfasında, Ekranı kapat'ın yanında, mobil bilgisayarınız pil gücüyle veya prize takılı biçimde çalışırken kullanmak istediğiniz ekran ve uyku ayarlarını seçin.
- Değişiklikleri kaydet'i tıklatın.

### 4-Kullanmadığınız Aygıtları Kapatın veya Kaldırın

Bir çok aygıt yalnızca bağlıyken bile güç kullanır. USB fare kullanıyorsanız, farenin bağlantısını keserek ve dokunmatik yüzey veya kullanarak güç tasarrufu sağlayabilirsiniz. USB flash sürücüsü kullanıyorsanız, bu sürücüyü kullanmadığınız zamanlarda çıkarın.

Bilgisayar kartları ve tümleşik kablosuz aygıtlar da güç kullanır. Çalıştığınız sırada bu aygıtlara ihtiyacınız yoksa, bunları devre dışı bırakın.

### 5-Yalnızca İhtiyaç Duyulan Yazılımları Çalıştırın

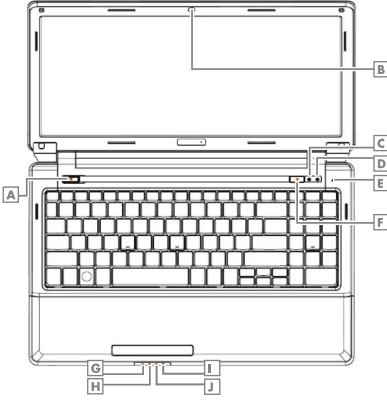
Gerçekten ihtiyaç duyduğunuz yazılımlar dışında başka program çalıştırmayın. Böylece işletim sisteminiz sabit diske daha az veri yazma ihtiyacı hisseder ve böylece güç tasarrufu sağlarsınız.

### 6-Cihazlarınızı Güç Düğmesinden Kapatın

Bilgisayarınızı ve çevre birimlerinizi uzun süre kullanmayacaksınız bu cihazlarınızı güç düğmesinden kapatın. Böylece bekleme(stand-by) konumunda cihazların tükettikleri enerjiden tasarruf etmiş olursunuz.

# ÖNDEN GÖRÜNÜM

Aşağıdaki resimde dizüstü bilgisayarın önden görünümü yer almaktadır



- A** Güç Düğmesi (Mavi)
- B** Web Kamera
- C** Rakam Kilidi (Mavi)
- D** Büyük Harf Kilidi (Mavi)
- E** Mikrofon
- F** Güç Çıkışlı USB Düğmesi (Mavi)
- G** Kablosuz Bağlantı (Turuncu)
- H** Sistem Durumu (Mavi)
- I** HDD (Mavi)
- J** Batarya (Mavi/Turuncu)



- A** Acil Bağlantı Kesme Düğmesi
- B** 3'ü 1 Arada Kart Okuyucu

## Kamera

Dahili kamera, USB 2.0 arayüzü üzerinden 1,3 mega piksellik bir CMOS web kamerasını destekler.

## Güç Düğmesi



Dizüstü bilgisayarınızı açmak için bu düğmeye basın.



Önceden yüklü olarak gelen Windows 7, dizüstü bilgisayar açıkken güç düğmesine basmanızı halinde otomatik olarak kapanma işlemini başlatır.

Windows 7'de bunu Control Panel > System and Maintenance or

Hardware and Sound > Power Options > Change plan settings > Change advanced power settings (Denetim Masası > Sistem ve Bakım veya Donanım ve Ses > Güç Seçenekleri > Plan ayarlarını değiştir > Gelişmiş güç ayarlarını değiştir) üzerinden yapılandırabilirsiniz.

## Web Kamera

1.3M Piksel CMOS Kamera, USB2.0 arayüzü ile

## Rakam Kilidi (Mavi)

Rakam Kilidi LED'i (Mavi): Klavyedeki Rakam Kilidi Durumu.

## Büyük Harf Kilidi (Mavi)

Büyük Harf Kilidi LED'i (Mavi): Klavyedeki Büyük Harf Kilidi Durumu.

### NOT:

Normal mod durumundayken (İmleç ve Rakam fonksiyonu devre dışı), kullanıcılar Kısayol Tuşlarına (Hot Keys) basarsa, İmleç LED'i yanar. Kullanıcılar Kısayol Tuşuna (Hot Key) bastığı zaman, İmleç LED'i söner.

## Mikrofon

Ses simyalarını elektrik sinyaline çeviren dönüştürme aygıtı.

# ÖNDEN GÖRÜNÜM

## Güç Çıkışlı USB Düğmesi (Mavi)



Dizüstü bilgisayarını, bir cep telefonu ya da PDA gibi harici bir USB aygıtını şarj ederken güç çıkışını artırmanıza yarayan bir güç çıkışlı USB fonksiyonu ile donatılmıştır.

Dizüstü bilgisayar kapalıyken harici USB aygıtlarını bir güç kablosu ile şarj edebilirsiniz, ancak bunu yapabilmek için bu düğmeye basılması gerekir.

## Bluetooth/Kablosuz Bağlantı Düğmesi LED'i

- 1: acil bağlantı kesme düğmesi On (Açık): Kullanıcı Fn+F2'ye bastığı zaman, AP gösterilir. Bu anda Kullanıcı, Kablosuz LAN ve Bluetooth'u açabilir/kapayabilir.
- 2: acil bağlantı kesme düğmesi Off (Kapalı): Bu durumda, cihazı KAPALI gösterin. Kullanıcılar Fn+F2'ye basarsa, AP kullanıcıya Kablosuz LAN ve Bluetooth'u açamayacağını gösterir.

## Sistem Durumu (Mavi)

Sistem bekleme modundayken yanıp söner (1 saniye açık, 1 saniye kapalı)

Sistem kapalıyken sönmüştür.

## Batarya LED'i (Mavi/Turuncu)

Batarya durumu LED'i, hem Mavi hem de Turuncu renkte, iki renkli bir LED göstergesidir.

Batarya durumu LED'i	Batarya tam doluyken AÇIK	Mavi
	Batarya şarj olurken yanıp söner, 1 saniye açık 1 saniye kapalı	Mavi
	Pil kapasitesi $\leq$ %10 ise AÇIK	Turuncu
	Pil kapasitesi $\leq$ %3 ise yanıp söner 500 msn açık, 500 msn kapalı	Turuncu

## HDD (Sabit Disk Sürücü) erişim durumu Mavi LED'i

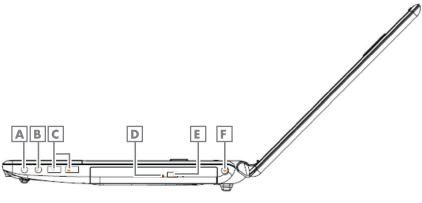
Mavi LED işlemlerini yansıtır.

### Not:

LED doğrudan doğruya donanım tarafından denetlenir.

# SAĞDAN GÖRÜNÜM

Aşağıdaki resimde dizüstü bilgisayarınızın sağdan görünümü yer almaktadır.



- A** Kulaklık Bağlantısı (Fıstık Yeşili)
- B** Mikrofon bağlantısı (Pembe)
- C** Güç Çıkışlı USB x2
- D** ODD LED'i (Yeşil)
- E** ODD Düğmesi
- F** DC girişi

## Kulaklık Bağlantısı (Fıstık Yeşili)

Kulaklığı takın.

## Mikrofon bağlantısı (Pembe)

Mikrofonu takın.

## Güç Çıkışlı USB Bağlantı Noktası



Güç Çıkışlı USB düğmesine kapalı moddayken basarsanız, elektrik kablosu takılı iken harici USB aygıtlarını şarj edebilirsiniz.



USB, 480 Mbps'ye kadar veri aktarım hızını destekleyen bir çevre birimi genişletme standarttır. USB çevre birimlerinde kablolar ve konnektörler için tek bir standart vardır. USB aygıtlarını bilgisayar açıkken takabilir ve çıkarabilirsiniz. Bu işlem "hot swapping" olarak adlandırılır.

## Optik Disk Sürücüsü

Optik disk sürücüsü dizüstü bilgisayarınıza/bilgisayarınızdan veri almanız/vermeniz için bir araç sağlar. Dizüstü bilgisayarınızın yapılandırılmasına bağlı olarak, CD, DVD ve BD'leri kaydedebilir veya oynatabilirsiniz.

## ODD Düğmesi

CD/DVD /BD'leri ODD tablasına yerleştirmek için ODD'yi açın.

## DC Girişi

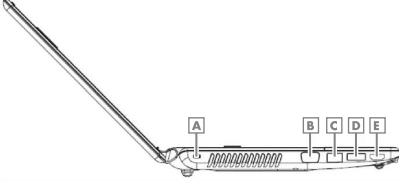
Bu konnektörü, AC adaptörünü dizüstü bilgisayarınıza bağlamak için kullanın. AC adaptörünü dizüstü bilgisayarınız açıkken ya da kapalıyken takabilirsiniz.



AC adaptörü dünyadaki tüm elektrik prizleri ile çalışabilir olsa da, güç konnektörleri ve anahtarlı uzatma kabloları ülkeden ülkeye değişiklik gösterir. Uygun bir kablo kullandığınızdan ya da kabloyu anahtarlı uzatma kablosuna veya elektrik prizine doğru bağladığınızdan emin olun. Bunu yapmamanız yangına ya da donanımda hasara neden olabilir.

# SOLDAN GÖRÜNÜM

Aşağıdaki resimde dizüstü bilgisayarınızın soldan görünümü yer almaktadır.



- A** Kensington Kilidi
- B** D-SUB (Siyah)
- C** RJ-45
- D** USB
- E** HDMI

## Kensington Kilidi

Kensington Güvenlik Yuvası küçük, metal takviyeli bir delik olup, tüm küçük ya da özellikle dizüstü bilgisayarlar, bilgisayar monitörleri, masaüstü bilgisayarları, oyun konsolları ve video projektörleri gibi pahalı ve/veya görece hafif olan taşınabilir bilgisayarlarda ve elektronik donanımlarda bulunur. Özellikle Kensington markalı kilit ve kablo cihazının takılması için kullanılır.

## D-SUB



Bu bağlantı noktasını harici bir monitörü bilgisayarınıza bağlamak için kullanın.

## RJ-45



RJ-45 ağ jaki, dizüstü bilgisayarınızı bir yerel ağa (LAN) bağlamanızı sağlar.



Telefon hattını biraz daha geniş olan ağ konnektörüne bağlamamaya dikkat edin.

## USB

Harici SATA sabit diskini bağlayın.

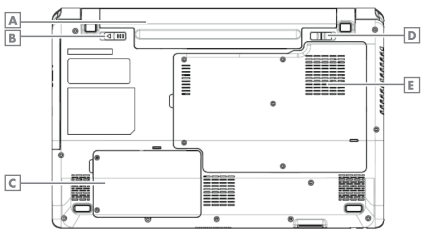
Bu bağlantı noktasını USB donanımlarınız içinde kullanabilirsiniz.

## HDMI Bağlantı Noktası

Yüksek Tanımlı Çoklu Ortam Arayüzü (HDMI), sıkıştırılmamış dijital akışları aktarmak için kullanılan kompakt bir ses/video konnektör arayüzüdür. Radyo Frekansı (RF) koaksiyel kablosu, kompozit video, S-video, SCART, bileşen video, D Terminali ve VGA gibi analog tüketici standartlarına dijital bir alternatif oluşturur.

# ALTAN GÖRÜNÜM

Aşağıdaki resimde dizüstü bilgisayarınızın alttan görünümü yer almaktadır.



- A** Pil Takımı
- B** Batarya Çıkarma Mandalı
- C** HDD (Sabit Disk Sürücü) Kapağı
- D** Batarya Kiliti Düğmesi
- E** RAM ve CPU Kapağı

## Batarya Paketi

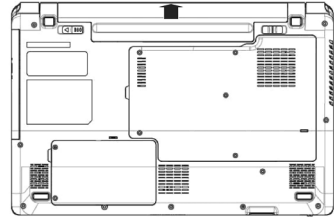
Şarj edilmiş bir batarya paketi takılıyken, dizüstü bilgisayarınızı bir elektrik prizine bağlamadan kullanabilirsiniz.

Batarya Paketini çıkarmak için:

Batarya Kiliti Düğmesini sağ konuma (açık konum) getirin.

Batarya Çıkarma Mandalını sola kaydırın ve Batarya Paketini dikkatli bir şekilde bilgisayar kasasından kaldırın.

## Batarya Çıkarma Mandalı



Batarya Çıkarma Mandalı batarya paketini yerinde tutar. Çıkarmak için, mandalı kaydırın ve ardından batarya paketini yuvasından kaldırın.

# WINDOWS GERİ YÜKLEME

## Windows 7 işletim sisteminin yeniden kurulumu ve dosyaların yedeklenmesi;

Bilgisayarınız ile Windows kurulum DVD si verilmektedir. Windows kurulum DVD sini oluşturmak için

Masaüstündeki "Windows 7 Kurulum DVD Sihirbazı" kullanılır.

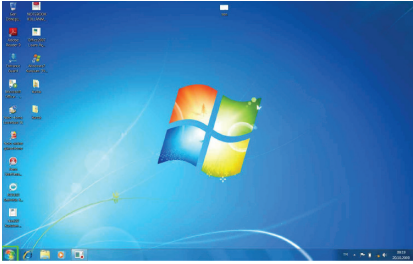
### ÖNEMLİ:

Aşağıdaki adımlar gerçekleştirilirken eğer bilgisayar dizüstü bilgisayar ise adaptörün mutlaka takılı olması gerekmektedir.

Diskteki geri yükleme alanından dolayı toplam disk kapasiteniz belirtilen kapasiteden yaklaşık 6 GB daha az görünecektir.

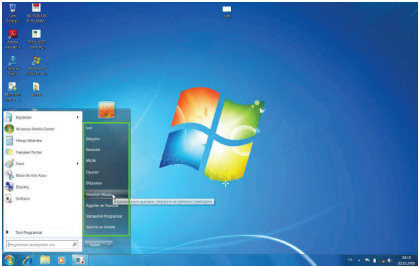
### Adım 1:

"Başlat" simgesine tıklanılır.



### Adım 2:

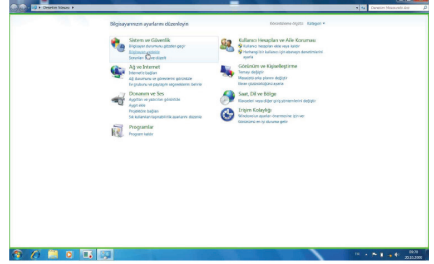
"Başlat" menüsü içerisinde "Denetim Masası"na tıklanılır.



### Adım 3:

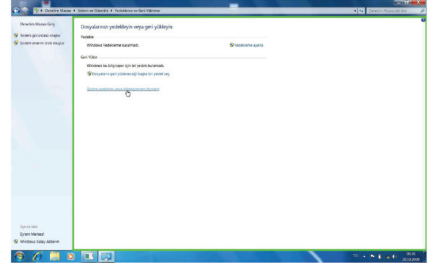
Denetim Masası içerisinde "Sistem ve Güvenlik" başlığı altında "Bilgisayarı Yedekle" seçeneğine tıklanır.

"Yedekleme ve Geri Yükleme" bölümüne geçilir.



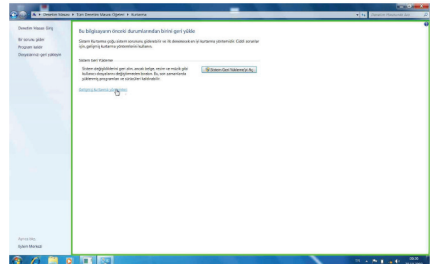
### Adım 4:

"Yedekleme ve Geri Yükleme" bölümünde, "Sistem ayarlarını veya bilgisayarınızı kurtarın" seçeneğine tıklanılır.



### Adım 5:

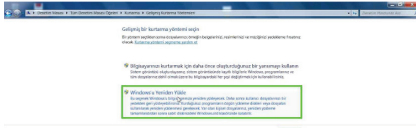
Karşınıza gelen pencerede "Gelişmiş kurtarma yöntemleri" seçeneğine tıklanılır.



# WINDOWS GERİ YÜKLEME

## Adım 6:

Karşınıza "Gelişmiş Kurtarma Yöntemleri" ekranı gelir, bu ekranda "Windows'u Yeniden Yükle" seçeneğine tıklanılır.



## Adım 7:

Karşınıza gelen ekranda eğer dosyalarınızı yedeklemek istiyorsanız "Şimdi yedekle" butonuna basmanız gerekmektedir.



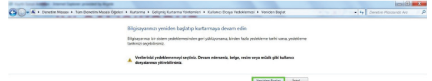
## ÖNEMLİ:

Dosyalarınızın silinme olasılığı üzerine Yedekleme işleminin yapılması şiddetle önerilmektedir.

Eğer daha önce yedekleme yapıldıysa "Atla" butonu tıklanır.

## Adım 8:

Yeniden kurulumun başlaması için "Yeniden Başlat" butonuna tıklanılır.



Yönergeler takip edilerek Windows kurulumuna devam edilir.

# SORUN GİDERME

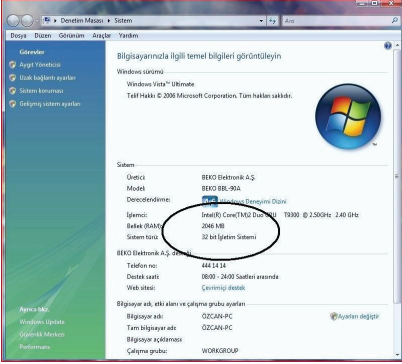
<b>Ses</b>	
Hoparlörden ses gelmiyor	Ses ayarı çok düşüktür veya kapatılmıştır.Kontrol ediniz
Kulaklık çalışmıyor	Ses ayarı iyi yapılandırılmamıştır Kulaklık doğru yere takılmamıştır Herhangi bir ses kaynağı yoktur.
<b>Pil</b>	
Pil şarj etmiyor	Bilgisayarın aşırı sıcak veya soğuk ortamda olabilir. Cihazınızı normal oda koşullarına alınız ve tekrar şarj etmeyi deneyiniz Piliniz bozulmuş olabilir yenisiyle değiştiriniz Pil tamamiyle doluğu için Led yanmıyordur.
<b>CD</b>	
CD sürücüsünün kapağı açılmıyor	CD doğru yerleştirilmemiştir. Acil çıkarma deliğini kullanarak dikkatlice CD yi çıkarınız
CD okumuyor	CD doğru yerleştirilmemiştir CD yüzeyi temiz değildir. CD-ROM temizleyici kiti kullanınız
<b>HDD</b>	
Bilgisayarın açılması normalden çok zaman alıyor	Sabit disk üzerindeki bilgilerden bazıları zarar görmüş olabilir. Disk birleştiricisini çalıştırınız
<b>LCD</b>	
Ekran siyah	Panel CRT çıkışı için ayarlanmıştır.Paneli LCD 'ye ayarlayınız Ekran koruyucu aktiftir. Herhangi bir tuşa basarak ekranınıza dönebilirsiniz. Parlaklık ayarınının değiştirilmesine gerek vardır
<b>Bellek</b>	
Bilgisayar açılmıyor.	Doğru olmayan bir bellek tipi takılmıştır. Bilgisayarınızın desteklediği bir bellek modülü takınız. Bellek kapasitesi yetersizdir Bellek uygulamalar için doğru ayarlanmamıştır.Özellikle grafik ağırlıklı uygulamalarda bellek ayarınının doğru yapıldığına emin olunuz

# SORUN GİDERME

## Bellek Paylaşımı

### Not:

Windows işletim sistemi altında toplam sistem belleğinin boyutu, BIOS'tan video bellek için ayrılan miktar kadar eksik görünecektir. Örneğin 512MB sistem belleği (RAM) olan bir üründe BIOS ayarları ile 32MB video bellek ayrılırsa kullanabileceğiniz sistem belleği boyutu  $(512 - 32) \text{ MB} = 480 \text{ MB}$  olarak görünecektir.



## LCD Ekran ile ilgili önemli notlar

TFT LCD teknolojinin karakteristik özelliklerinden olan, ekranda görünen en az miktardaki parlak veya siyah noktalar LCD arızası olarak kabul edilmemektedir. TFT LCD teknolojisi için kabul edilen değerleri gösteren tablo ve tanım-lar aşağıda belirtilmiştir.

**Parlak Nokta :** LCD ekran açık ve zemin rengi koyu durumdayken ekran üzerinde parlak kırmızı/ yeşil/ mavi nokta görülmesi.

**Siyah Nokta :** LCD ekran açık durumdayken ekran üzerinde siyah nokta görülmesi.

**Parlak/Siyah noktalar arası mesafe:** İki nokta arasındaki minimum mesafe

**Bitişik noktalar:** Bitişik uyumsuz noktalar ve birbirlerine yakınlığı, yarıçapı 10 mm.lik bir daire içindeki noktalar.

Noktalar		
Parlak	Siyah	Parlak + Siyah
$N = < 6$	$N = < 6$	$N = < 7$

Noktalar Arası Mesafe	
Parlak	Siyah
$= < 15 \text{ mm}$	$= < 15 \text{ mm}$

2 Adet Birleşik Nokta	
Parlak	Siyah
$= < 3 \text{ çift}$	$= < 3 \text{ çift}$

3 Adet Birleşik Nokta	
Parlak	Siyah
1 üçlü	1 üçlü

4 veya Daha Fazla Birleşik Nokta	
Parlak	Siyah
Standart dışı	Standart dışı

# TEKNİK ÖZELLİKLER

<b>Boyutlar</b>	376.5 x 249 x 34.9mm
<b>Ağırlık</b>	2.5 Kg
<b>İşlemci</b>	Intel® Core™ i3-2350M 2.30GHz 3MB
<b>Yonga Seti</b>	HM65
<b>Bellek</b>	4GB DDR3 (Max. 8GB)
<b>Optik Disk Sürücü</b>	DVD-RW (SATA)
<b>Sabit Disk</b>	500 GB
<b>Görüntü</b>	15.6", 16:9 W LED Backlight HD Glare 1366 x768
<b>Video Görüntü Yonga Seti</b>	Mobile Intel® HD Grafik
<b>Ses</b>	HD Ses 2 x Hoparlör (2*2W) Mikrofon Girişi Kulaklık Çıkışı
<b>İletişim</b>	LAN: 10/100/1000 WLAN +Bluetooth Combo
<b>Klavye</b>	100 Tuşlu Türkçe Q Klavye
<b>Touch Pad</b>	2 Düğmeli Touchpad
<b>Kart Okuyucu</b>	3-in-1 (SD,MMC,MS)
<b>Giriş Çıkış Portları</b>	3 x USB2.0 1 x RJ45 1 x VGA port 1 x HDMI 1 x 3-in-1 kart okuyucu 1 x Mikrofon Girişi 1 x Kulaklık Çıkışı
<b>Güvenlik</b>	Kensington Kilidi
<b>Kamera</b>	1.3M Pixel CMOS Kamera
<b>Mikrofon</b>	Analog Tip Dahili Mikrofon
<b>AC Adaptör</b>	65W 19V DC,3 pinli 240V AC Kablo
<b>Batarya</b>	6 cell 5200mAh
<b>İşletim Sistemi</b>	Windows 7 Home Premium TR (64bit)
<b>Ek Yazılımlar</b>	Microsoft Office Starter 2010 Microsoft Security Essentials





# Garanti Konusunda Dikkat Edilmesi Gereken Hususlar

## Garanti Kapsamı:

Grundig tarafından verilen bu garanti, Dizüstü Bilgisayar'ın normalin dışında kullanılmasından doğacak arızaların giderilmesini ve aşağıdaki durumları kapsamamaktadır.

- 1.Kullanma hatalarından meydana gelen hasar ve arızalar,
- 2.Ürünün müşteriye tesliminden sonraki yükleme, boşaltma ve taşıma sırasında oluşan hasar ve arızalar,
- 3.Voltaj düşüklüğü veya fazlalığı; hatalı elektrik tesisatı; ürünün etiketinde yazılı voltajdan farklı voltajda kullanma nedenlerinden meydana gelecek hasar ve arızalar,
- 4.Yangın ve yıldırım düşmesi ile meydana gelecek arızalar ve hasarlar,
- 5.Ürünün kullanma kılavuzlarında yer alan hususlara aykırı kullanılmasından kaynaklanan arızalar.
- 6.Cihazın dış yüzeylerinin bozulması, kırılması ve çizilmesi durumunda.
- 7.Üretici firmanın belirlediği konfigürasyonun dışında ilave edilen parçalar ve/veya aksesuarlar ile bunlardan doğabilecek arıza ve hasarlar.
- 8.Yazılım ve/veya yanlış kullanımdan kaynaklanan arızalar.

Yukarıda belirtilen arızaların giderilmesi garanti kapsamı dışında olup, ücret karşılığında yapılmaktadır. Ürünün kullanım yerine montajı ve nakliyesi ürün fiyatına dahil değildir.

Yetkili servise verilen arızalı cihazların içerisindeki bilgilerin yedeklenmesi sorumluluğu kullanıcıya aittir. Bilgilerin kaybolması durumunda yetkili servis sorumlu değildir.

Garanti belgesinin tekmül ettirilerek tüketiciye verilmesi sorumluluğu, tüketicinin malı satın aldığı satıcı, bayi, acenta ya da temsilciliklere aittir.

Garanti belgesi üzerinde tahrifat yapıldığı, ürün üzerindeki orijinal seri numarası kaldırıldığı veya tahrif edildiği takdirde bu garanti geçersizdir.

## Müşteri Hizmetleri:

Tüm sorularınız için Grundig Hizmet Merkezi'ni haftanın 7 günü 24 saat aşağıdaki numaradan arayabilirsiniz. Grundig Hizmet Merkezi 444 9 888

(Sabit telefonlardan veya cep telefonlarından alan kodu çevirmeden.)

Diğer numara 0 216 423 22 07

Hizmet Merkezimize ayrıca [www.grundig.com.tr](http://www.grundig.com.tr) adresinden, 0216 423 22 07 nolu telefonu arayarak ya da 0216 423 23 53 nolu hattımıza fax çekerek de ulaşabilirsiniz.

Yazılı başvurular için adresimiz: Grundig Hizmet Merkezi, Arçelik A.Ş. Ankara Asfaltı Yanı, 34950 Tuzla/ İSTANBUL

## Öneriler:

Garanti hizmetinden en iyi şekilde faydalanabilmeniz için aşağıdaki önerilere uymanızı rica ederiz.

- 1.Ürününüzü aldığınızda garanti belgesini yetkili satıcınıza onaylatınız.
- 2.Ürününüzü kullanım kılavuzu esaslarına göre kullanınız.
- 3.Ürününüzle ilgili hizmet talebiniz olduğunda yukarıdaki telefon numarasından Grundig Hizmet Merkezi'ne başvurunuz.
- 4.Hizmet için gelen teknisyene "Teknisyen Kimlik Kartı"ni sorunuz.
- 5.Servis hizmeti bittikten sonra, servis teknisyeninden hizmet fişi istemeyi unutmayınız. Alacağınız hizmet fişi ileride ürününüzde meydana gelebilecek herhangi bir sorunda size yarar sağlayacaktır.
- 6.Ürünün kullanım ömrü boyunca fonksiyonunu yerine getirebilmesi için gerekli yedek parça bulundurma süresi 7 yıldır.

Menşei: Türkiye

Arçelik A.Ş. tarafından üretilmiştir.

Karaağaç Cad. No:2/6 Sülüce / İstanbul

Tel: (212) 314 34 34

# GARANTİ BELGESİ

Garanti süresi Grundig Dizüstü Bilgisayar'ınızın, kullanım kılavuzunda gösterildiği şekilde kullanılması ve Grundig'in yetkili kıldığı servis elemanları dışındaki şahıslar tarafından bakım, onarım veya başka bir nedenle müdahale edilmemiş olması şartıyla, malın bütün parçaları dahil olmak üzere tamamen malzeme, işçilik ve üretim hatalarına karşı ürünün tesliminden itibaren başlar.

**ÜRÜNÜNÜZ 2 (İKİ) YIL SÜRE İLE GARANTİ EDİLMİŞTİR.**

Ürünün kullanım kılavuzunda yer alan hususlara aykırı kullanılmasından kaynaklanan arızalar garanti kapsamı dışındadır. Malın garanti süresi içerisinde gerek malzeme ve işçilik, gerekse montaj hatalarından dolayı arızalanması halinde işçilik masrafı, değiştirilen parça bedeli ya da herhangi bir ad altında hiçbir ücret talep edilmeksizin tamiri yapılacaktır. Garanti süresi içerisinde, servis istasyonları tarafından yapılmasının zorunlu olduğu, imalatçı ya da ithalatçı tarafından şart koşulan periyodik bakımlarda; verilen hizmet karşılığında tüketiciden işçilik ücreti veya benzeri bir ücret talep edilmez. Garanti süresi içinde yapılacak onarımlarda geçen süre, garanti süresine ilave edilir. Tamir süresi en fazla 20 iş günüdür. Bu süre mala ilişkin arızanın yetkili servis atölyelerimize, yetkili servis atölyelerimizin bulunmaması durumunda yetkili satıcılarımıza, ithalatçısına veya firmamıza bildirildiği tarihten itibaren başlar.

Ürünün arızasının 10 iş günü içerisinde giderilmemesi halinde, imalatçı ya da ithalatçının; malın tamiri tamamlanıncaya kadar benzer özelliklere sahip başka bir sanayi malını tüketicinin kullanımına tahsis etmesi zorunludur.

Arızanın giderilmesi konusunda uygulanacak teknik yöntemlerin tespiti ile değiştirilecek parçaların saptanması tamamen firmamıza aittir. Arızanın giderilmesi ürünün bulunduğu yerde veya yetkili servis atölyelerinde yapılabilir. Bu konuda müşteri onayı alınması zorunludur.

Ancak;

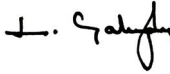
Tüketicinin onarım hakkını kullanmasına rağmen malın;

- Tüketicieye teslim edildiği tarihten itibaren, garanti süresi içinde kalmak kaydıyla, bir yıl içerisinde en az dört defa veya imalatçı-üretici ve/veya ithalatçı tarafından belirlenen garanti süresi içerisinde altı defa arızalanmaması, malın maldan yararlanamamayı sürekli kılması,
- Ürünün tamiri için gereken azami sürenin aşılması,
- Yetkili Servis atölyelerince; mevcut olmaması halinde sırasıyla yetkili satıcımız, bayi, acente temsilciliği, ithalatçı ya da imalatçıdan birisinin bölgeye en yakın servis yetkilisiyle birlikte veya firmamız yetkilisince düzenlenecek raporla arızanın tamininin mümkün bulunmadığının belirlenmesi durumunda, tüketici malın ücretsiz değiştirilmesini, bedel iadesi veya ayıp oranında indirimini talep edebilir.

Garanti belgesi ile ilgili olarak çıkabilecek sorunlar için Gümrük ve Ticaret Bakanlığı, Tüketicinin Korunması ve Piyasa Gözetim Genel Müdürlüğü'ne başvurulabilir. Bu belgenin kullanılmasına; 4077 sayılı Tüketicinin Korunması Hakkında Kanun ve bu kanuna dayanılarak yürürlüğe konulan Garanti Belgesi Uygulama Esaslarına Dair Yönetmelik uyarınca, T.C. Gümrük ve Ticaret Bakanlığı Tüketicinin Korunması ve Piyasa Gözetim Genel Müdürlüğü tarafından izin verilmiştir.

**Arçelik A.Ş.**

**GENEL MÜDÜR**



**GENEL MÜDÜR YRD.**



Seri No: \_\_\_\_\_ Teslim Tarihi, Yeri: \_\_\_\_\_  
Tip: \_\_\_\_\_ Fatura Tarihi, No: \_\_\_\_\_  
Satıcı Firma Unvanı: \_\_\_\_\_

Adres: \_\_\_\_\_  
Tel/Faks: \_\_\_\_\_  
Satıcı Firma (Kaşe ve İmza): \_\_\_\_\_

Bu belge, Gümrük ve Ticaret Bakanlığı'nın 96085 no'lu ve 10.01.2011 izin tarihli belgesine göre düzenlenmiştir.

Bu bölümü, ürünü aldığınız Yetkili Satıcı imzalayacak ve kaşeleyecektir

