



3340 S/
4120 S/
3650 S/
3800 S/
4450 S/
4900 S/S

*otomatik
amařır
makinesi*

***KULLANMA
KILAVUZU***



**Bu ürün,
çevreye saygılı tesislerde
doğaya zarar vermeden
üretilmiştir.**

Değerli Müfiterimiz,
Modern tesislerde üretilen ve titiz kalite kontrolünden geçirilmifl olan ürününüzün size en iyi verimi sunmas›n› istiyoruz. Bunun için, bu k›lavuzun tamam›n›, ürününüzü kullanmadan önce dikkatle okuman›z› ve bir baflvuru kaynađ› olarak saklaman›z› rica ederiz.



İçindekiler

1 Çamaşır Makinenizin Teknik Özellikleri **Sayfa 3**

2 Uyarılar **Sayfa 5**

3 Ön hazırlık **Sayfa 7**

4 Program Seçimi ve Makinenizin Çalıştırılması **Sayfa 11**

5 Bakım ve Temizlik **Sayfa 16**

6 Montaj **Sayfa 18**

7 Pratik ve yararlı bilgiler **Sayfa 21**

1 amaflı r Makinenizin Teknik zellikleri

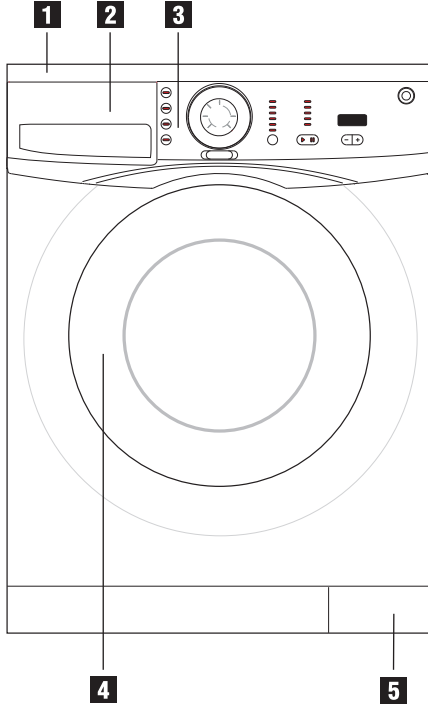
Modeller		3340 SJ	4120 SJ	3650SJ	3800SJ	4450SJ	4900 SJS
Maksimum kuru amaflı r kapasitesi (kg.)		7	7	7	7	7	7
Yükseklik	(cm.)	85	85	85	85	85	85
Geniflik	(cm.)	60	60	60	60	60	60
Derinlik	(cm.)	59	59	59	59	59	59
Net ağı rlık	(kg.)	76	76	76	77	76	77
Elektrik girifli	(V/Hz.)	220-240/50	220-240/50	220240/50	220-240/50	220-240/50	220-240/50
Toplam akım	(A)	16	16	16	16	16	16
Toplam Güç	(W)	2100-2400	2100-2400	2100-2400	2100-2400	2100-2400	2100-2400
Yıkama-durulama devri	(dev/dak)	52	52	52	52	52	52
Sıkma devri	(dev/dak maks.)	800	800	1000	1200	1000	1200
		Tek su girifli	Çift su girifli	Tek su girifli	Tek su girifli	Çift su girifli	Çift su girifli

Ürün kalitesini arttı rmak için önceden haber verilmeksizin teknik özelliklerde deęifliklik yapılabılır.

Kılavuzda yer alan flekiller flematik olup ürününüzle birebir uyum içinde olmayabilir.

Ürünün üzerinde bulunan ifaretlemelerde veya ürünle birlikte verilen dięer basılı dökümanlarda beyan edilen deęerler, ilgili standartlara göre laboratuar ortamında elde edilen deęerlerdir. Bu deęerler, ürünün kullanım ve ortam flartlarına göre deęifilebilir.

Çamaflır Makineniz



- 1** Üst Tabla
- 2** Deterjan Çekmecesi
- 3** Ön panel
- 4** Ön kapak
- 5** Filtre kapak

2 Uyarılar

Bu ürün evde kullanılmak üzere tasarlanmıştır.

Çamaşır makineniz 220 Volta göre ayarlıdır.

Evinizdeki sigortanın akım değeri 16 Amperden az ise ehliyetli bir elektrikçiye 16 Amperlik bir sigorta bağlatın.

Transformatörlü ya da transformatörsüz kullanımda, topraklama tesisatının ehliyetli bir elektrikçiye yaptırması ihmal etmeyin. Topraklama yapılmadan kullanma halinde, ortaya çıkabilecek zarardan firmamız sorumlu olmayacaktır.

Makinenizi kullanma hazır duruma getirmek için Arçelik Yetkili Servisi'ni, temiz su tesisatınız ve su gideriniz uygun değilse ehliyetli bir tesisatçıya çağırın.

Makineniz asla halı kaplı zemin üzerine yerleştirilmemelidir. Aksi takdirde makineniz alttan hava alamayacağı için elektrikli parçaların çalışmasını engelleyebilir. Bu durum ise makinenizin arızalanmasına neden olabilir.

Makina kurulurken sıcak su ve soğuk su musluklarının doğru bağlandığından emin olun. Aksi takdirde çamaşırlarınız yıkama sonunda sıcak çikilabilir ve yıpranabilir.

Makinenin flebeke kablosu/fifli bozulduğunda mutlaka yetkili servisi çağırın.

Su girişli hortumlarının eski olmamasına dikkat edin. Eskimiş/kullanılmıflı su girişli hortumlarınızın tekrar kullanmayınız. Çamaşırlarınızda leke bırakmasına neden olabilir.

İlk çalıştırma iflemini, makinenizi çamaşır yıkamaya hazırlamak için, çamaşır yüklemeyen, deterjanlı olarak Pamuklu 90°C programında yapın. Oto tamircisi ifli yafeti gibi çok kirli çamaşırları yıkadıktan sonra veya yıkama performansını kötüleştirirse makineyi temizleme iflemini tekrarlamayı tavsiye edilir.

Çamaşır makinesinin performansı, makinenin, suyun ve kullanılan temizlik maddesinin bileflik etkisine de bağlıdır. Kalitesiz ve niteliğine uymayan temizlik maddeleri kullanıldığında lekeler sabitlecektir. Lekeli çamaşırlarınızın makinenizde yıkamadan önce, deterjan üreticilerinin tarif ettiği flekilde temizlemeye özen gösterin.

Satın almış olduğunuz ürünün kullanım ömrü 10 yıldır. Bu, ürünün fonksiyonunu yerine getirebilmesi için gerekli yedek parça bulundurma süresidir.

Üretim esnasındaki kalite kontrol iflemleri nedeniyle makinenizde bir miktar su kalmıflı olabilir. Bunun makinenize hiçbir zarar yoktur.

Makineniz elektrik kesilip geldiğinde tekrar çalışacak flekilde tasarlanmıştır. Açma/Kapatma tufluna basarak programı iptal edemezsiniz. Elektrik geldiğinde makina kaldığı yerden programa devam edecektir. Programı iptal etmek için Baflla/Bekle/İptal tufluna 3 sn. basınız. (Bkz.Program İptali)

Yardımcı fonksiyon tuflarından ÖN YIKAMA tuflunun ifli yanıp sönyorsa, makineniz çocuk kilidi konumundadır. (Bkz. Çocuk kilidi sayfası)

Program takip göstergesi üzerindeki DURULAMA ışığı yanıp sönüyorsa, su kesik veya musluklar kapalı olabilir. Muslukları kontrol edin. Makinenizi kapatıp tekrar çalıştırın. Arıza devam ediyorsa makinenizin fişini prizden çekin, muslukları kapatın ve yetkili servisi çağırın.

Program takip göstergesi üzerindeki YUMUŞATICI ışığı yanıp sönüyorsa, program seçim anahtarı ara konumda kalmıştır. Program seçim anahtarını çevirerek programı tekrar ayarlayın. Uyarı devam ediyorsa yetkili servisi çağırın.

Program baflatılmıyor veya program seçimi yapılamıyorsa, altyapı kaynaklı problemler (flebeke gerilimi, su basıncı vb.) yüzünden makine kendini korumaya almış olabilir. Bu nedenle programı bafllatamaz veya program seçimi yapamazsanız Baflla/Bekle/ptal tufluna 3 sn.basarak makinayı fabrika ayarlarına getirin.(Bkz.Program ptali)

Yetkili Servis çağırılması gereken uyarıların çoğu genel olarak altyapı kaynaklıdır.

Makineniz çalışırken sular kesilirse, çalışmakta olan program ilerlemez. Programı devam ettirmek için Baflla/Bekle/ptal basın. Program ilerleyecektir.

3 Ön Hazırlık

Çamaşır yıkamaya başlamadan önce lütfen şu noktalara dikkat ediniz:

Filtri taktınız mı ?

Bofaltma hortumunu uygun flekilde bağladınız mı ?

Ön kapak kapatınız mı ?

Musluğu açtınız mı ?

Makinenizin montajını kendiniz yapıyorsanız lütfen ilk önce "Montaj" bölümünü okuyun.

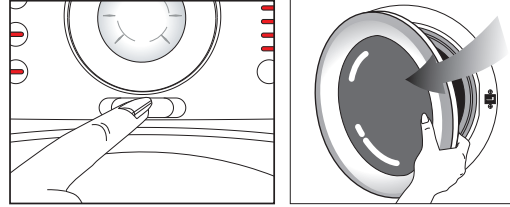
Yıkayacak çamaşırların ayrılması

Çamaşırlar cinslerine (pamuklu, keten, sentetik, yünlü vb.), kirlilik derecelerine ve yıkama sıcaklıklarına göre ayrınız. Beyaz çamaşırları renklilerle birlikte yıkamayın. Çamaşırların üzerindeki kemer, kol düğmesi, tül perde kornifli düğmelerini vb. sert cisimleri çıkarın veya çamaşır filesi içine alın. Cepleri bofaltın. Fermuarları kapatın ve düğmeleri ilikleysin. Bebek çamaşırı gibi çok ufak çamaşırların körük arasına, kazan içine, pompa filtresine, hortum içine vs. kaçmaması için yastık kılıfı gibi büyük çamaşırların içine veya özel çamaşır filesine koymanız tavsiye edilir. Makineniz "Makinede yıkayabilir" veya "Keçeleşmez" etiketi olan yünlüleri özel yünlü program ile zarar vermeden yıkayabilir.

"Makinede yıkamaz" veya "elde yıkama yapınız" yazan hassas çamaşırlar (ipek, saf yün, kaflmir vb) özel tasarlanmış elde yıkama programında yıkayabilir.

Ön kapakın açılması

Bunun için kapak açma tufluna basın. Makinenin ön kapak, güvenlik için sadece makine çalışmadığında konumlarda açılabilir.



Çamaşırların makineye konulması

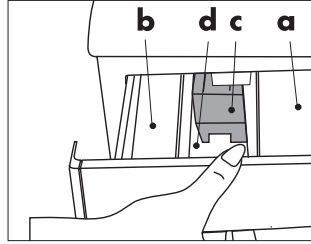
Çamaşırlar makinenin içine açarak ve sıkıltı olmadan doldurun. El örgüsü giysilerinizin iç yüzeylerini dışa çevirerek makineye yerleştirin. Kapak kapatırken, kapak ile lastik körüğün arasına çamaşır sıkılmamasına dikkat edin. Ön kapak iterek kapatın. Ön kapak iyice kapanmazsa yıkama başlamaz.

Deterjan ve yumuflatıcı seçimi

Deterjan miktarı suyun sertliğine, çamaşır miktarına, çamaşırın kirlilik derecesine bağlıdır. Önerilen miktarlar deterjan ambalajı üzerinde yazılmıştır. Eğer çamaşırlarınız az kirli ve/veya suyunuz düşük sertlikte ise deterjan ambalajlarında önerildiği gibi daha az miktarda deterjan kullanınız. Aksi takdirde fazla köpük ile karşılaşabilirsiniz. Makinenizde, otomatik çamaşır makineleri için geliştirilmiş deterjan kullanılmamalıdır. Klor ya da kükürt içeren beyazlatıcı maddeleri kullanmaktan kaçınınız. Toz deterjan ve yumuflatıcıyı deterjan çekmecesinin uygun bölmelerine koyunuz ve deterjan çekmecesini kapatınız.

Perde programında ön yıkama otomatik olarak yapılır. Ön yıkama deterjanı veya deterjansız yapılabilir.

Yumuflatıcıyı ambalajında önerildiği kadar (genellikle < 100 ml; yani 1 çay bardağı) doldurun. "MAX" ifaletli yeri asla geçmeyin. Daha fazlası sifon (d) yoluyla yıkama suyuna karışır ve ziyan olur. Bu durumda yumuflatıcıyı yeniden doldurmanız gerekebilir. Yumuflatıcı zamanla koyulaşmışsa içine biraz su koyarak sulandırılmak gerekir. Çünkü koyu yumuflatıcı sifonu tıkır ve akıflı engelleyebilir.



- a. Bölme I, ön yıkama için toz deterjan gözü.
- b. Bölme II, ana yıkama için toz deterjan gözü.
- c. "⌘", yumuflatıcı gözü
- d. Sifon

Yardımcı Fonksiyonlar

Ön Yıkama

Çok kirli çamaşırları yıkamak için pamuklu ve sentetik programlarında bu fonksiyonu kullanabilirsiniz.

Hızlı Program

Çok kirli olmayan çamaşırların yıkama süresinin kısaltılması için sıcak ve durulama sayısının azaltır. Bu fonksiyon pamuklu ve sentetik programlarında kullanılabilir. Program süresini yaklaşık 45 dakika kısaltır.

Ekave Durulama

Bu fonksiyonu kullanarak mevcut durulama sayısının arttırabilirsiniz. Böylece hassas ciltlerin çamaşırlar üzerinde kalabilecek deterjandan dolayı etkilenme riski azalır.

Kıyık azaltma

Kıyık istenmeyen çamaşırlar bu fonksiyon ile birlikte yıkatabilir. Bu fonksiyon pamuklu, yün, sentetik ve narin programlarda seçilebilir. Böylece çamaşırlarda olabilecek kıyıklar en aza indirilmiştir. Kıyık azaltma seçildiğinde ilgili program için önerilenden daha az çamaşır yüklenmesi daha iyi sonuç verecektir. Böylece özel yıkama ve sıkma profili ile olufabilecek kıyıklar azaltılarak çamaşırlar kolay ütülenebilir hale gelecektir.

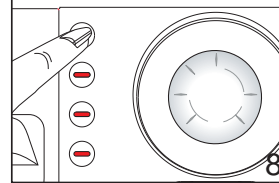
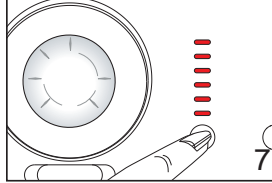
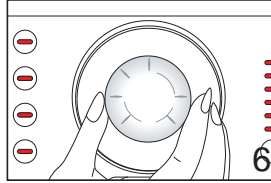
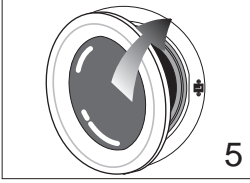
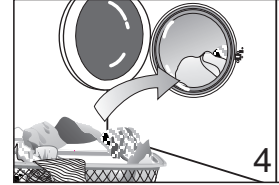
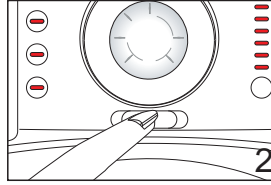
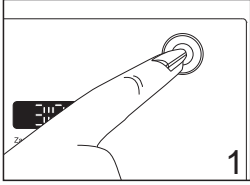
Devir Seçim Tuflu

Devir seçim tuflunu kullanarak, çamaşırların 1200 d/d ya kadar sıkılabilir. Makineniz çamaşırların korumak için, sentetik programlarında 800 d/d üzerinde, yün programlarında 600 d/d üzerinde, sıkma devri seçimine izin vermeyecektir. Çamaşırların sıkma yapmamasını çökmek isterseniz "Sıkma Yok" seçeneğini kullanın.

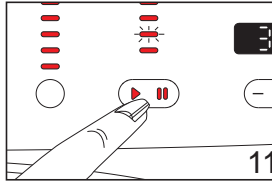
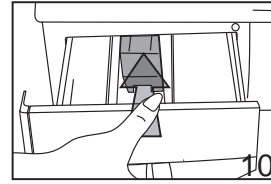
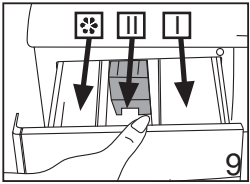
Çamaşırların sentetik ve yün programların bitiminde hemen bofalmayacaklarını, susuz ortamda burulmalarını önlemek için suda bırakma seçeneğini kullanabilirsiniz. Suda bırakma adımına geldiğinde "Baflla/Bekle/ptal" tufluna basarsanız sıkma yapmadan pompa yaparak programı bitirir. Eğer sıkma yapmak istiyorsanız, bu konumda dilediğiniz sıkma devrini seçerek "Baflla/Bekle/ptal" tufluna basmalısınız.

4 Program Seçimi ve Makinenizin Çalıştırılması



Çamaşır makinenizin fişini takın. Açma/Kapatma anahtarına basarak makinenizi açın. Kapak açma tufluna basarak ön kapakı açın. Çamaşırıları içine, önerilen maksimum yükleme kapasitesini aşılmadan yükleyin, kapakı kapatın. Program Seçim Tablosuna bakarak çamaşırın cinsine, miktarına, kir derecesine ve yıkama sıcaklıklarına göre uygun programı belirleyin. Program seçim anahtarını yıkama yapmak istediğiniz program - sıcaklık konumuna getirin. Seçtiğiniz programa bağlı olarak uygun devri seçin. Kullanmanız gereken yardımcı fonksiyon tuflarına basın.



Ardından, makineniz için uygun deterjan ve yumuşlatıcıyı koyarak deterjan çekmecesini kapatın. Bafla/Bekle/iptal tufluna basarak makinenizi çalıştırın. Bu esnada Bafla/Bekle/iptal tuflunun ışığı yanar. Makineniz çalışırken hangi adımda olduğunu program göstergesinden takip edebilirsiniz.



Program seçim tablosu

Program	Çamaşır tipi	Azami Yük (kg)	Program Tanımı	Program Süresi (dk)	Su tüketimi (lt)	Enerji tüketimi (kWh)	Ön Yıkama	Hızlı Program	Ilave Durulama	Suda Birakma	Devir Seçimi	Kırsık Azaltma
Pamuklu 90	Çok kirli ısıya dayanıklı pamuklu, keten	7	Ana yıkama/ 3 durulama/ 3 ara sıkma /Son Sıkma	119	55	2.26	●	●	●	●	●	● (kapasite 3 kg)
Pamuklu 60*	Normal kirli ısıya dayanıklı pamuklu, keten	7	Ana yıkama/ 3 durulama /3 ara sıkma /Son Sıkma	130	49	1.19	●	●	●	●	●	● (kapasite 3 kg)
Pamuklu 40	Az kirli veya ısıya hassas pamuklu	7	Ana yıkama/ 3 durulama/ 3 ara sıkma /Son Sıkma	132	49	0.50	●	●	●	●	●	● (kapasite 3 kg)
Yoğun 60	Çok kirli ısıya dayanıklı pamuklu, keten (bebek ve iç çamaşırları vb)	7	Ana yıkama/ 4 durulama/ 4 ara sıkma /Son Sıkma	160	70	1.35			■	●	●	● (kapasite 3 kg)
Sentetik 60	Normal kirli ısıya dayanıklı pamuklu/sentetik karışımı	3	Ana yıkama/ 3 durulama/ 3 ara sıkma /Son Sıkma	103	50	1.02	●	●	●	●	●	● (kapasite 1.5 kg)
Sentetik 40	Az kirli veya ısıya hassas pamuklu/sentetik karışımı	3	Ana yıkama/ 3 durulama/ 3 ara sıkma /Son Sıkma	100	50	0.50	●	●	●	●	●	● (kapasite 1.5 kg)
Sentetik Soğuk	Çok Az kirli veya ısıya hassas pamuklu/sentetik karışımı	3	Ana yıkama/ 3 durulama / 3 ara sıkma /Son Sıkma	84	50	0.16	●	●	●	●	●	● (kapasite 1.5 kg)
Perde 40	Tül perdeler için özel program	2	Ön yıkama/ Ana yıkama/ Ara sıkma yok / Özel kırsık açma son sıkma	115	65	0.55	■		■	●	●	■ (kapasite 2 kg)
Narin 40	Narin, Hassas sentetik,pamuklu karışımı	2	Ana yıkama/ 3 durulama/ Ara sıkma yok/ Son Sıkma	62	60	0.35			●	●	●	● (kapasite 1 kg)
Yünlü 40	Yünlü ve makinada yıkanabilir etiketi olan hassas karışımlar	1.5	Ana yıkama/ 3 durulama/ 1 Ara sıkma / Son Sıkma	55	50	0.35			●	●	●	
Yünlü Soğuk	Yünlü ve makinada yıkanabilir etiketi olan hassas karışımlar	1.5	Ana yıkama/ 3 durulama/ 1 Ara sıkma / Son Sıkma	48	50	0.04			●	●	●	
Eldes Yıkama 	İpekli, kaşmir, makinada yıkanamaz etiketi olan çamaşırlar için özel program	1	Ana yıkama/ 2 durulama/ Ara sıkma yok / Son Sıkma	40	40	0.15					●	
Mini 30	Çok az kirli ve az miktardaki çamaşırlar için özel program (1 kez kullanılmış eşofman, havlu vb)	2.5	Ana yıkama/ 2 durulama/ Son Sıkma	30	50	0.15					●	
Durulama 	Durulama Programı	7	Yumuşatıcı/ Pamuklu Son Sıkma	23	15	0.12					●	
Sıkma	Sıkma Programı	7	Pamuklu Son Sıkma	19	-	0.10					●	
Pompa	Pompa Programı	-	Pompa	2	-	-						

*: Enerji Etiketli programı (EN 60456)

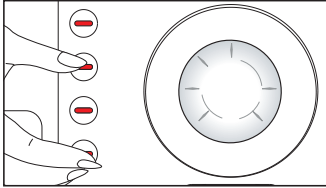
● : Seçilebilir ■ : Otomatik olarak seçilir ve iptal edilemez.

Su ve enerji tüketimi, su basıncı, sertliği ve sıcaklığı, çevre sıcaklığı, çamaşır cinsi ve miktarı, yardımcı fonksiyon seçimi ve elektrik voltajındaki değişimlere bağlı olarak yukarıdaki tablodan farklılık gösterebilir.

Çocuk kilidi

Çamaflır ykarken tuflara basldıđında makinenizin program akđlını etkilenmemesi için makinenizde çocuk kilidi bulunmaktadır. Çocuk kilidi için ykama iflemi bafladktan sonra yukarıdan afađya ikinci ve dördüncü sıradaki bulunan yardımçı fonksiyon düğmelerine aynı anda basın (üç saniye boyunca). Ön ykama yardımçı fonksiyonu sürekli olarak yanıp sönecektir. Çocuk kilidi, çamaflır makinenizin Açma/Kapatma anahtarını hariç bütün tufların iflemlerini yapmalarını engelleyecektir.

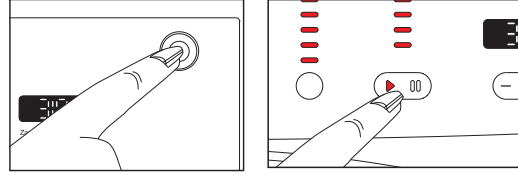
Program sonunda kapıyı açmak veya program sırasında programa müdahale etmek için çocuk kilidini açmanız gerekir. Bunun için aynı tuflara basarak çocuk kilidini devreden çıkarın. Çocuk kilidi modunda olduğunu gösteren ön ykama yardımçı fonksiyonunun yanıp sönmeye sona erecektir.



Açma/Kapatma

“Açma/kapatma” anahtarına basarak makineyi program seçimine hazır hale getirebilirsiniz. “Açma/Kapatma” tufluna basldıđında kapı ikaz lambası “kapı açılabilir” anlamında yanar. Makinenin panosunda ayarlı bulunan programa göre ilgili program, devir ve zaman bilgilerinin iflekleri yanar. Makineyi kapatmak için tekrar

“Açma/Kapatma” anahtarına basılır. Bu sırada ekranda “Baflla/Bekle/ptal” tuflunun ifleđi yanar. Bu, programın baflladıđı anlamına gelir.



“Açma/Kapatma” tufluna basılması kesinlikle programın baflladıđı anlamına gelmez. Makinenin programa bafllaması için “Baflla/Bekle/ptal” tufluna basmanız gereklidir.

Fonksiyon Seçimi

Seçilen programa bađı olarak seçilebilen yardımçı fonksiyonlar her bir fonksiyona ait tufla basılarak seçilir. Seçilen fonksiyonun ifleđi yanar. Bazı yardımçı fonksiyonlar beraber seçilmediklerinden birine basldıđında diğeri söner. Örneğin pamuklu programında ön ykama ve hızlı program beraber seçilmez. Ön ykama programı seçildikten sonra hızlı program tufluna basılır ise hızlı program tuflunun ifleđi yanar, ön ykama fonksiyonunun ifleđi söner.

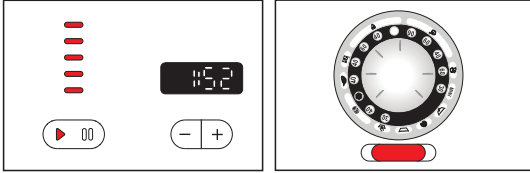
Program Akđlı

Makine çalışmaya bafladıktan sonra program takip göstergesindeki ilgili iflek seçilen programa göre yanar. Bu esnada makinenin sağ tarafındaki zaman göstergesinde ilgili programın bitiş süresi gösterilmektedir. Program ilerledikçe zaman

göstergesinde gösterilen süre azalacaktır. Her adım atlandığında bir önce gerçekleştirilen adımların ışıkları ile beraber yanar. Ön yıkama program takip adımı sadece "ön yıkama" yandımcı fonksiyonu seçildiğinde yanar.

Program Sonu

Program sonlanacağı sırada program takibi göstergesindeki tüm ledler yanar. Zaman göstergesindeki süre kapı açılması için 1-2 dakikadır. Bu süre sonunda kapı ikaz lambası yanar.



Program bittikten sonra pano üzerindeki tüm ledler ayarlı olan son programa göre yanar. Program göstergesi zaman ayarlı olan programın süresini gösterir ve makine ikinci bir çalışmaya hazır hale gelir. Makineyi kapatmak için "Açma/Kapatma" anahtarına basın.

Çamaşırların bofıaltılması

Makineniz, programlar sona erdiğinde kendiliğinden durur. Muslukları kapatın. 1-2 dakika sonra kapı ikaz lambası yandıında tufla basarak kapı açın. "Açma/Kapatma" anahtarına basarak makinenizi

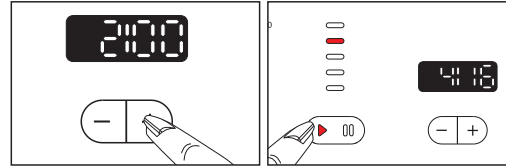
kapatın. Çamaşırları çikardıktan sonra ön kapı açılarak makinenin içini havalandırın. Körümanın içini kontrol edin ve silin.

Program Baflama Süresini Geciktirme

Makinenin sağ tarafında bulunan zaman göstergesinden programa bafllamadan önce gecikme yapabilirsiniz. Bu sayede programın istenilen süre sonunda bitmesini sağlanmıştır olur. Gecikmeleri 30 dakikalık zaman dilimleri ile ilerletebilirsiniz. Gecikme süresini ayarladıktan ve elinizi "+" veya "-" tuflarından çektiikten sonra göstergede normal program süresinin üzerine gecikme süresi eklenerek programın bitiş süresi gösterilir.

Örneğin normal program süresi 2 saat 16 dk. olan bir programa 2 saat gecikme uygulamak istediğinizde zaman göstergesi ekranındaki "+" tufluna 2 saat gecikme ayarlanacak şekilde ilerletin. Elinizi tuftan çektiikten sonra toplam süre 4,16 dk. olarak görülecektir.

Gecikme yapıldıktan sonra programın bafllaması için mutlaka "Baflla/Bekle/ptal" tufluna basılması gerekir. Programın 2 saat sonra bafllayacaktır.



Program İptali

Programın başında seçili programı iptal etmek istediğimizde "Bakla/Bekle/İptal" tufluna 3 sn. süre ile basılır. Bu süre sonunda "Bakla/Bekle/İptal" tuflunun ışığı söner ve seçili programın ışıkları yanar ve program ayarları tekrar yapılabilir.

Programın ortasında iptal işlemi yapmak istediğimizde "Bakla/Bekle/İptal" tufluna 3 sn. bastıktan sonra program takip göstergesindeki ışık "sıkma" konumuna gider. Makine pompa yapar ve kapı açılabilir. Kaz lambasının yanması için 1-2 dk. beklemek gerekir.

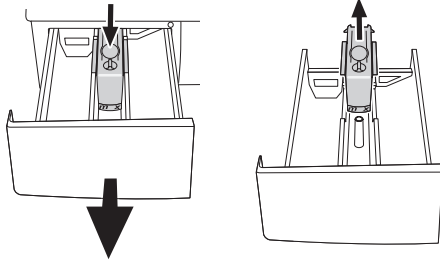
5 Bakım ve temizlik

Deterjan kutusu

Toz deterjan artıkları zamanla deterjan çekmesinde birikebilir. Deterjan çekmesini temizlemek için flekildeki gibi yumuflatıcı gözündeki sifonun ifaretli noktasına basarak, çekmeceyi kendinize doğru çekiniz. Çekmeceyi lavaboda bol suyla yıkayın. Deterjan kutusu için havlu kâğıtla silin.

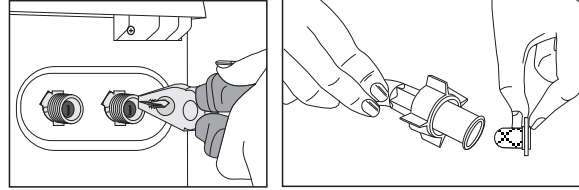
Sifon

Sifon (deterjan çekmeceği içindeki renkli parça) kirlendiğinde temizlemeyi ihmal etmeyin. Sifonu yerinden çıkarmak için önce deterjan çekmeceğini çıkarın. Tıkanmaması için içindeki yumuflatıcı artıklarını temizleyin. Temizledikten sonra sifonu yerine takıp iyice oturup oturmadığını kontrol edin.



Girifli suyu filtreleri

Makinenin arkasına yerleştirilmiş olan su girifli hortumlarının ucunda ve su girifli hortumlarının musluğuna takıldıkları düz ucunda birer adet filtre vardır. Bu filtreler suyun içindeki yabancı maddelerin ve pisliklerin makineye girmesini önler. Filtrelerin kirlendiğinde temizlenmesi gerekir. Bunun için, muslukları kapatınız. Su girifli hortumlarının çözünüz. Su girifli vanalarındaki filtrelerin üzerini ince bir fırça ile temizleyiniz. Filtreler çok kirlili ise pense ile yerinden çekip temizleyebilirsiniz. Su girifli hortumlarının düz ucunda bulunan filtreleri ise contası ile beraber yerinden elle çıkarıp, musluk altına iyice temizleyiniz. (makinenizde 4 adet filtre vardır.)



Hortum

Özellikle soğuk bölgelerde don tehlikesi olduğundan, makineniz soğuk bir yerde duruyorsa kullanılmadığında pompa ve hortumlarda kalan suyun pompa filtresi çakırlarak boğaltılması gerekir. Su girifli hortumları da musluktan sökülerek boğaltılmalıdır.

Pompa filtresinin temizlenmesi

Ürün su tahliye etmediğinde pompa filtresi tıkanmış olabilir. Tıkanışında ya da yılda bir defa filtrenin temizlenmesi gerekebilir !

Makinenizde yıkama suyunun tahliyesi esnasında düşme, kumaş lifi gibi yabancı maddelerin pompaya girmesini önleyerek pompanın ömrünü uzatan bir filtre sistemi vardır. Filtrenin kirlendiğçe temizlenmesi faydalıdır.

Bunun için:

Önce makinenizin filfini çekin. Makinenin sağ alt köşesindeki filtre kapağını, kapağın üzerindeki tırnakla bastırıp öne doğru çekerek açın.

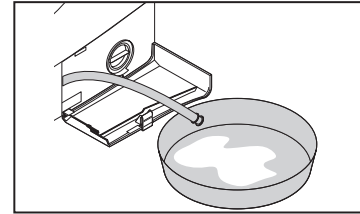
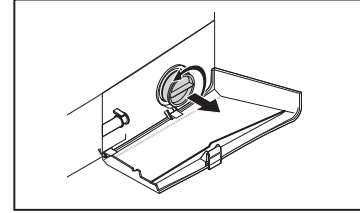
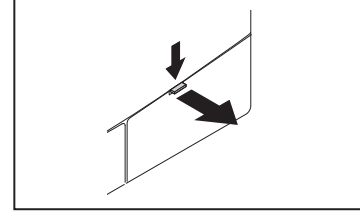
Sıcak su tehlikesi: Makinanın içinde 15 lt. , 90°C sıcaklıkta su olabilir. Filtreyi dikkatli açın.

Filtreyi açmadan önce, makinanın içindeki suyu pompa çukulu hortumuyla boşaltın. Pompa çukulu hortumunu yuvasından çekin. Suyu boşaltmak için uygun bir kap ayarlayın, hortumun tıpasını açın. Hortumdan su boşalması bittinde tıpasını takarak yuvasına yerleştirin.

Filtreyi çevirerek açın, içeride kalan suyu (max 30 ml) filtre kapağına boşaltın. Filtre içinde kalan kalıntılar varsa temizleyin. İfliniz bitince filtreyi saat yönünde çevirerek kapatın. Filtre kapağını bastırarak kapatın.

Dikkat!

Filtre ve hortum tıpası yerine tam oturmazsa su kaçırır.



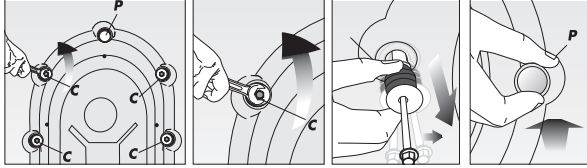
6 Montaj

Tesisatınız hazır değil ise ehliyetli bir tesisatçı tarafından gerekli hazırlıklar yapılmalıdır.

Nakliye emniyetlerinin çıkarılması

Makine çalıştırılmadan önce nakliye emniyetlerinin kesinlikle çıkarılması gerekir. Bunun için,

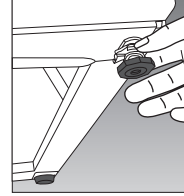
1. "C" civataları uygun bir anahtar yardımıyla saat yönünün tersine çevrilerek iyice gevşetilir.
2. Nakliye emniyetleri çekilerek çıkarılır.
3. Nakliye emniyetlerinin boşaltıldığı deliklere, ambalaj torbasındaki "P" plastik tapalar, ok yönünde itilerek takılır.



Lütfen dikkat! Herhangi bir nakliye sırasında tekrar kullanılmak üzere nakliye emniyetlerini saklayın. Çamaşır makinanızı, yine nakliye emniyetleri takılı olarak taşıyın.

Ayakların ayarlanması

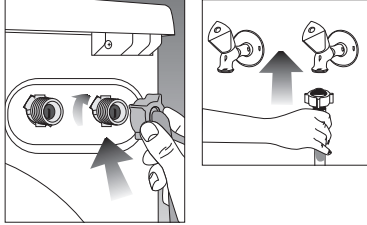
Makinenizin daha sessiz ve titreşimsiz çalışabilmesi için, ayaklarının üzerinde düzgün ve dengede durması gerekir. Makinenizin dört ayağı ayarlanabilir. Önce plastik kontra somununu gevşetiniz. Ayağı ayarlayarak dengeyi sağladıktan sonra plastik kontra somunu yukarı doğru sıkıştırınız.



Su bařlantı ları

Su girifli hortumu

Makine ile birlikte verilen özel hortumlar makine üzerindeki su girifli vanalar na bařlanır. Kırmızı hortum veya kırmızı yazılı hortum sıcak su girifli, mavi veya mavi yazılı hortum ise sođuk su girifli iãindir. Hortumun dirseklı ucunu makinenize takınız. Hortumun somunlarını el kuvveti ile sıkınız, ingiliz anahtar kullanmayınız.



Çift su girifli makinenizi, tek su girifli (sođuk) olarak kullanacaksanız, ürününüz ile birlikte verilen tapa* , makineyi çalıştırmadan önce mutlaka sıcak su vanası üzerine takınız.

Ürünü çift girifli olarak kullanmak isterseniz, tapa ve conta grubunu sıcak su vanası üzerinden söktükten sonra sıcak su hortumunu bařlayabilirsiniz.

* Kör tapa grb. verilen ürünler için geçerlidir.

Bařlantı yerleri su basıncı altında olduđu için, bařlantı yapıldıktan sonra musluklar sonuna kadar açınız. Bařlantı yerlerinin su sızdırmazlığını kontrol ediniz. Ortaya çıkabilecek su kaçaklarını ve bunun vereceđi zararları önlemek için, makineyi kullanmadığınız zamanlarda, musluklar kapalı tutunuz.

Musluktan en az 1, en çok 10 bar basınçla su akması makinenizin verimli çalışmasını sağlayacaktır. (Pratik olarak 1 bar, tam açılmış musluktan 1 dakikada 8 litreden fazla su akması demektir.)

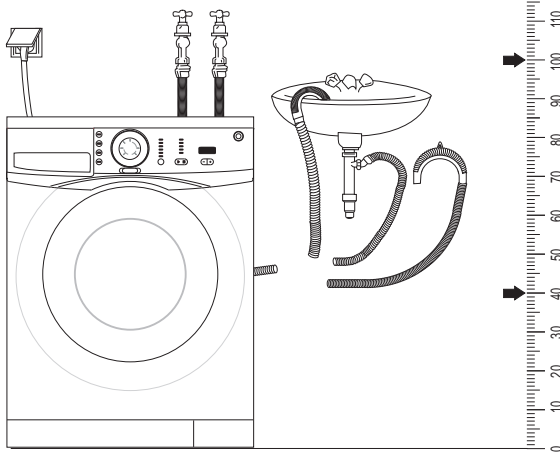
Elektrik bađlantısı

Çamađır makinesinin ana flebeke kablosu ucundaki topraklı fiđli, mutlaka uygun voltaj ve akımla beslenen topraklı prize takılmalıdır. Mutlaka topraklı priz kullanınız.

Su bođaltma hortumu

Su bođaltma hortumu lavabo ya da küvet kenarına takılabilir. Hortum kırılmamalıdır. Bođaltma hortumu lavabo ya da küvete asıldığında, hortum dirseđi parçasıyla düđmeyecek flekilde sabitlenebilir. Bođaltma hortumunun ucu, doğrudan kirli su bođaltma deliđine ya da lavabonun çöküflü dirseđine takılan özel uca bađlanabilir.

Hortum, en az 40, en çok 100 cm yüksekliğe takılmalıdır.



Bođaltma hortumu gidere 20 cm 'den fazla sokulmamalıdır, gerekiyorsa boyu kısaltılabilir.

Bođaltma hortumuna ve su giriđli hortumuna, ek yapılmamalıdır. Gerektiğinde, yetkili servisinden, uzun hortum bađlanması talep edebilirsiniz.

7 Pratik ve yararlı bilgiler

Afla da vereceğimiz leke çikarma reçeteleri yalnızca yıkanabilir dokumalar için uygulanabilir. Özel cins kumaflar için üreticinin önerilerine uyulmalıdır.



Alkollü içkiler: Önce soğuk suyla daha sonra gliserin ve suyla silinip sirkeli suyla durulanmalıdır.



Ayakkabı cilası: Kumafı zedelemekten önce cilayı yavaşça kazıyınız. Deterjanla ovalayıp durulayınız. Çıkarmazsa 2 ölçü suya 1 ölçü saf alkol (96%) koyarak ovalayınız. İlk suda yıkayınız.



Çay ve kahve: Lekeli kumafı bir kap ağızına gerek üzerine kumafı cinsinin dayanabileceği kadar sıcak su dökünüz. Çamaşır tipi uygun ise çamaşır suyu ile yıkayınız.



Et suyu-yumurta: Leke kurumulsu kalıntıları çıkartıp soğuk suya bastırılmıfl bir sünger veya yumurtak bezle siliniz. Deterjanla ovalayarak sulandırlılmıfl çamaşır suyuyla yıkayınız.



Hardal: Lekeye gliserin sürüp deterjanla ovalayarak yıkayınız. Leke çıkarmıyorsa alkolle siliniz. (Renkli ve sentetik kumaflarda 1 ölçük alkol, 2 ölçük su karlımıfl kullanılmıfldır.)



Çikolata ve kakao: Bir süre soğuk suya bastırınız. Sabunla veya deterjanla ovaladıktan sonra, kumafı cinsinin izin verdiği sıcaklıkta yıkayınız. Yağ lekeleri kalmıflsa oksijenli su (%3 oranında) ile siliniz.



Domates salçası: Birikintileri kazıyıp soğuk suda 40 dakika kadar bastırınız. Deterjanla ovalayıp yıkayınız.



Çiklet: Çikletin üzerine bir parça buz koyup lekeyi sertleştiriniz. Kumafı zedelemekten çikleti kazıyınız.



Gres ve yağ lekeleri: Önce kalıntıları silip lekeyi deterjanla ovalayınız. İlk sabunlu suda yıkayınız.



Mürekkep: Lekeli yeri soğuk suya tutarak mürekkepli suyun akması bitene kadar bekleyiniz. Daha sonra limonlu su ve deterjanla ovalayınız. Beş dakika bırakıp yıkayınız.



Kan lekeleri: Soğuk suda 30 dakika kadar bastırınız. İyayet leke çıkarmıyorsa aynı sürede su+amonyak (4 litre suya 3 çorba kağıdı amonyak) karlımıflna bastırınız.



Krema, dondurma ve süt: Soğuk suya bastırıp lekeli yeri deterjanla ovalayınız. Çıkarmıyorsa kumafı uygun ölçüde beyazlatıcı uygulayınız.



KÜF: KÜF lekeleri kısa süre içinde temizlenmelidir. Leke deterjanlı suyla yıkanmalı, çıkarmıyorsa oksijenli suyla (%3 oranında) silinmelidir.



Yağlı boya: Leke kurumadan tiner kullanılarak çıkarılmıfldır. Daha sonra deterjanla ovalayıp yıkayınız.



Ot lekeleri: Lekeyi deterjanla ovalayınız. Kumafı beyazlatıcı kullanılabılır cinstense, çamaşır suyu ile yıkayınız. Yünlüler alkolle ovalanmalıdır. (Renkliler için 1 ölçük saf alkol+2 ölçük su karlımıfl)



Yanık lekeleri: Kumafı beyazlatıcı kullanmaya elverişli ise yıkama suyuna ilave edilebilir. Yünlülerdeki fazla yanıklar için leke üzerine oksijenli suya bastırılmıfl bir bez örtülür. Bunun üzerine kuru bir bez konarak ütülenir. İyiye durulanır ve yıkanır.

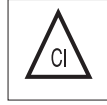


Meyve: Lekeli kumafı bir kap ağızına gerek üzerine soğuk su dökünüz. Leke sıcak su kullanılmıflmadan soğuk su ile silinmeli ve gliserin uygulanmalıdır. Birkaç saat bekletildikten sonra, birkaç damla beyaz sirke ile silinip durulanmalıdır.

Çamafl›rlarda rastlanan uluslararası iflaretlemlerin anlamları



Yıkama suyu sıcaklığı



Çamafl›r suyu



Çamafl›r suyu kullanılmaz



Çamafl›r makinesinde yıkanmaz



Kuru temizlemeye verilmez



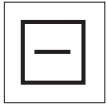
S›kmadan asarak kurutma tavsiye edilir



Santrifüjlü makinede kurutulabilir



Santrifüjlü makinede kurutulmaz



Düz bir yere sererek kurutma tavsiye edilir



Kesinlikle suyla yıkanmaz



Kimyasal metolla temizlenebilir



S›cak ütüyle ütülenebilir



›pe asarak kurutma tavsiye edilir



İlk ütüyle ütülenebilir



Temizleyiciye verilebilir



Ütülenmez



*Garanti ile ilgili olarak
MüRterinin Dikkat Etmesi
Gereken Hususlar*

Arçelik tarafından verilen bu garanti, Çamaşır Makinesi'nin normalin dışında kullanılmasından doğacak arızaların giderilmesini kapsamadığı gibi, aşağıdaki durumlar da garanti dışıdır:

- 1. Kullanma hatalarından meydana gelen hasar ve arızalar,*
- 2. Ürünün müşteriye tesliminden sonraki yükleme, boşaltma ve taşıma sırasında oluşan hasar ve arızalar,*
- 3. Voltaj düşüklüğü veya fazlalığı; hatalı elektrik tesisatı; ürünün etiketinde yazılı voltajdan farklı voltajda kullanma nedenlerinden meydana gelecek hasar ve arızalar,*
- 4. Yangın ve yıldırım düşmesi ile meydana gelecek arızalar ve hasarlar.*
- 5. Ürünün kullanma kılavuzlarında yer alan hususlara aykırı kullanılmasından kaynaklanan arızalar.*

Yukarıda belirtilen arızaların giderilmesi ücret karşılığında yapılır.

Ürünün kullanım yerine montajı ve nakliyesi ürün fiyatına dahil değildir.

Garanti belgesinin tekemmül ettirilerek tüketiciye verilmesi sorumluluğu, tüketicinin malı satın aldığı satıcı, bayi, acenta ya da temsilciliklere aittir. Garanti belgesi üzerinde tahrifat yapıldığı, ürün üzerindeki orijinal seri numarası kaldırıldığı veya tahrif edildiği takdirde bu garanti geçersizdir.

Ürününüzün CE uygunluk değerlendirmesi Arçelik A.Ş. tesislerinde yapılmıştır.

Çağrı Merkezi
444 0 888

Diğer Numara
0216 585 8 888

ARÇELİK A.Ş. Tuzla 34950 İstanbul
Tel: (0-216) 585 85 85 Fax: (0-216) 585 80 80



**GARANTİ
BELGESİ**

otomatik çamaşır makinesi

ARÇELİK Çamaşır Makinesi'nin, kullanma kılavuzunda gösterildiği şekilde kullanılması ve Arçelik'in yetkili kıldığı Servis elemanları dışındaki şahıslar tarafından bakım, onarım veya başka bir nedenle müdahale edilmemiş olması şartıyla, bütün parçaları dahil olmak üzere tamamı malzeme, işçilik ve üretim hatalarına karşı ürünün teslim tarihinden itibaren **3 (ÜÇ) YIL SÜRE İLE GARANTİ EDİLMİŞTİR.**

Garanti kapsamı içinde gerek malzeme ve işçilik, gerekse montaj hatalarından dolayı arızalanması halinde yapılan işlemler için, işçilik masrafı, değiştirilen parça bedeli ya da başka bir ad altında hiçbir ücret talep edilmeyecektir. Garanti süresi içinde yapılacak onarımlarda geçen süre, garanti süresine ilave edilir. Tamir süresi 30 iş günüdür. Bu süre mamulün yetkili servis atölyelerimize, yetkili servis atölyelerimizin bulunmaması durumunda Yetkili Satıcılarımıza veya Firmamıza bildirildiği tarihten itibaren başlar. Ürünün arızasının 15 iş günü içerisinde giderilememesi halinde Arçelik A. Ş. ürünün tamiri tamamlanincaya kadar, benzer özelliklere sahip başka bir ürünü, müşterinin kullanımına tahsis edecektir.

Arızanın giderilmesi konusunda uygulanacak teknik yöntemlerin tespiti ile değiştirilecek parçaların saptanması tamamen firmamıza aittir. Arızanın giderilmesi ürünün bulunduğu yerde veya Yetkili Servis atölyelerinde yapılabilir. Müşterimizin buna onayı şarttır.

Ancak;

- Ürünün teslim tarihinden itibaren garanti süresi içinde kalmak kaydıyla bir yıl içerisinde, aynı arızayı ikiden fazla tekrarlaması veya farklı arızaların dörtten fazla ortaya çıkması veya belirlenen garanti süresi içerisinde farklı arızaların toplamının altıdan fazla olmasıyla üründen yararlanamamanın süreklilik kazanması,

-Tamiri için gereken azami sürenin aşılması

-Yetkili Servis atölyelerince; mevcut olmaması halinde sırasıyla Yetkili satıcımız, bayi, acente temsilciliğimizden birisinin bölgeye en yakın servis yetkilisiyle birlikte veya firmamız yetkilisince düzenlenecek raporla arızanın tamirinin mümkün bulunmadığının belirlenmesi durumunda, ücretsiz olarak değiştirme işlemi yapılacaktır.

Garanti belgesi ile ilgili olarak çıkabilecek sorunlar için Sanayi ve Ticaret Bakanlığı, Tüketicinin ve Rekabetin Korunması Genel Müdürlüğü'ne başvurulabilir. Bu Garanti Belgesi'nin kullanılmasına 4077 sayılı Tüketicinin Korunması Hakkında Kanun ile bu Kanun'a dayanılarak yürürlüğe konulan Garanti Belgesi Uygulama Esaslarına Dair Tebliğ uyarınca, T.C. Sanayi ve Ticaret Bakanlığı, Tüketicinin ve Rekabetin Korunması Genel Müdürlüğü tarafından izin verilmiştir.

ARĀEL·K.A.Ş.

GENEL MÜDÜR

GENEL MÜDÜR YRD.

Seri No:

Teslim Tarihi, Yeri:

Adres:

Tip: 3340 SJ - 3650 SJ - 3800 SJ

Fatura Tarihi, No:

Tel-Faks:

4450 SJ - 4120 SJ - 4900 SJS

Satıcı Firma Ünvanı:

Satıcı Firma (Kaşe ve İmza):