



*Tost makinesi
Kullanma kılavuzu*

*K 2370
K 8040 MT*

Lütfen önce bu kılavuzu okuyun!

Değerli Müşterimiz,

Modern tesislerde üretilmiş ve titiz kalite kontrol işlemlerinden geçirilmiş olan ürününüzün size en iyi verimi sunmasını istiyoruz.

Bunun için, bu kılavuzun tamamını, ürünü kullanmadan önce dikkatle okuyun ve bir başvuru kaynağı olarak saklayın.

Kullanma kılavuzu ürünü hızlı ve güvenli bir şekilde kullanmanıza yardımcı olur.

- Ürünü kurmadan ve çalıştırmadan önce kullanma kılavuzunu okuyun.
- Özellikle güvenlikle ilgili bilgilere uyun.
- Daha sonra da ihtiyacınız olabileceği için kullanma kılavuzunu kolay ulaşabileceğiniz bir yerde saklayın.
- Ayrıca ürün ile birlikte ilave olarak verilen diğer belgeleri de okuyun.

Bu kullanma kılavuzunun başka modeller için de geçerli olabileceğini unutmayın. Modeller arasındaki farklar kılavuzda açık bir şekilde vurgulanmıştır.



Bu ürün, çevreye saygılı modern tesislerde doğaya zarar vermeden üretilmiştir.



EEE Yönetmeliğine Uygundur.

İÇİNDEKİLER

1	Güvenlik Uyarıları	2-3
2	Cihazın Teknik Özellikleri	4
3	Pişirme Plakalarının Takıp, Çıkarılması	5
4	Kullanım	5-6
5	Temizlik ve Bakım	6
6	Problemler ve Çözümleri	7
7	Tüketici Hizmetleri	8

1 Güvenlik Uyarıları

• Güvenliğiniz için, tost makinenizi kullanmadan önce bu kılavuzu dikkatlice okuyun. Lütfen bu kılavuzu ileride başvurmak üzere saklayın.

• Bu cihaz evlerde kullanmak üzere tasarlanmıştır ve sadece verilen talimatlara uygun biçimde kullanılmalıdır.

• Cihazınızın çalışırken sıcak olacaktır, dokunmayınız daima cihazı sapından tutunuz ve çocukların kullanmasına izin vermeyiniz.

Yapmanız Gerekenler

• Tost makinesinin üzerinde belirtilen ana şebeke voltajının evinize gelen elektrik voltajına uygun olup olmadığını kontrol edin.

• Tost makinesini kullanmadan önce elektrik kablosunu kablo sarma yuvasından çıkarın.

• Tost makinasını düz, etrafında yeterli açık alan olan sabit bir zemine koyarak kullanınız.

• Pişirme plakalarını takıp çıkarırken plakaların soğuk olmasına dikkat ediniz.

• Elektrikli cihazları çocukların ve sağlığı yerinde olmayan kişilerin erişemeyeceği yerlerde tutun. Başlarında denetleyici bir kimse olmadan bu kişilerin cihazları kullanmalarına izin vermeyin.

• Şebeke kablosu hasar görmüşse tehlikeleri önlemek için yetkili servis tarafından değiştirilmelidir.

• Tost makinesi, fiziksel (görsel, işitsel) veya zihinsel engelliler, çocuklar ve deneyim eksikliği olan kişiler tarafından, güvenliklerinden sorumlu bir kişi gözetimi olmaksızın kullanılmamalıdır.

• Cihazla oynamadıklarından emin olmak için çocuklara gerekli dikkat gösterilmelidir.

• Cihazınızı mutlaka topraklı bir prize takın. Uzatma kordonu kullanıldığında yine topraklı ve kablo kesitinin 0.75 mm² olmasına dikkat edin.

• Tost makinanızı ilk defa kullanmaya başladığınızda, pişirme plakalarını yıkadıktan sonra bir pamukla hafifçe yağlayınız. 10 dakika süre ile ürünü ısıtınız. Bu sırada hafif bir koku ve duman olması normaldir.

• Cihazınızı çalıştırmak istediğinizde üst ve alt pişirme gruplarını birbirine bağlayan kilitleme mandalını açınız.

• Kullanım sonrasında cihazınızı kaldırmak istediğinizde kilitleme mandalını yardımı ile ürünün alt ve üst pişirme plakalarını kilitleyiniz.

- Pişirme plakalarını çıkarıp takarken veya temizlik yaparken cihazın fişini prizden çıkarınız.

- Üst pişirme grubunu cihazınızı ısıtmaya başladığınızda kapalı, soğumaya bıraktığınızda açık tutunuz.

- Cihazınızın kordonunu ısı kaynaklarından uzak tutunuz.

Yapmamanız Gerekenler

- Tost makinesini kullanırken, çocukların dokunmalarına izin vermeyin.

- Yetkili servis tarafından onaylanmadıkça, uzatma kablosu kullanmayın.

- Tost makinesini mutfakta yanan ocak gibi ısı üreten cihazlardan uzak tutunuz.

- Tost makinesini pişirme plakaları takılı olmadan kullanmayınız.

- Pişirme plakalarının temizliği sırasında kesinlikle bıçak, çatal gibi metal araçlar kullanmayınız. PTFE kaplamaya zarar verebilirsiniz.

- Tost makinesini kesinlikle suya daldırmayın.

- Hasar gördüğünde veya düzgün çalışmadığında tost makinesini kullanmayın.

- Tost makinesi düşürülmüşse, gözle görünür hasar varsa kullanılmamalıdır.

- Tost makinesini sökmeye veya plakalar haricinde herhangi bir parçasını çıkarmaya çalışmayın; tost makinesinin içinde sizin onarabileceğiniz bir parça yoktur.

- Bu cihaz sadece ev kullanımı için tasarlanmıştır. Aşağıda sıralanan profesyonel kullanımlar için tasarlanmamıştır;

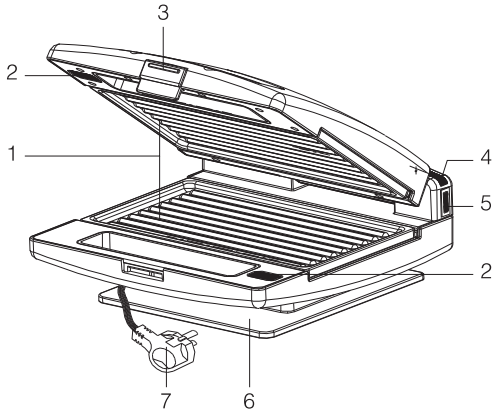
- Dükkan, ofis ve diğer çalışma ortamlarında yer alan profesyonel mutfaklar,
- Hotel, motel ve diğer yerleşim alanlarındaki müşteriler tarafından kullanım,
- Yatak ve kahvaltı tipi yerler

- Cihazı açık alanda kullanmayınız.

- Cihazın harici bir zamanlayıcı veya ayrı uzaktan kontrol sistemi vasıtasıyla çalıştırılması amaçlanmamıştır.

- Cihaz çalışırken erişilebilir yüzeylerin sıcaklığı yüksek olabilir.

2 Cihazın Teknik Özellikleri



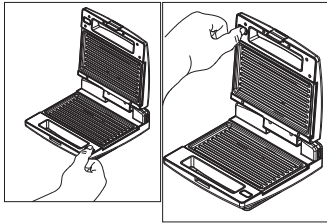
1. Pişirme plakaları
2. Pişirme plakası kilit düğmesi
3. Kilitleme mandalı
4. Termostat kontrol ışığı
5. Açma/Kapama şalteri
6. Ayak / kablo sarma yuvası
7. Fişli kablo

Gerilim : 220 - 240V ~ 50 Hz
Güç : 900 W
İzolasyon Sınıfı : I

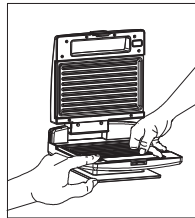
Ürünün üzerinde bulunan işaretlemelerde veya ürünle birlikte verilen diğer basılı dokümanlarda beyan edilen değerler, ilgili standartlara göre laboratuvar ortamında elde edilen değerlerdir. Bu değerler, ürünün kullanım ve ortam şartlarına göre değişebilir.

3 Pişirme Plakalarının Takıp, Çıkarılması

Piştirme plakalarını çıkarmak istediğinizde piştirme plakası kilit düğmelerine basıp, serbest kalan plakayı yerinden alabilirsiniz. Piştirme plakasını yeniden takmak istediğinizde önce piştirme plakası arkasındaki tırnakları ürünün gövdesindeki yuvalarına yerleştirin.

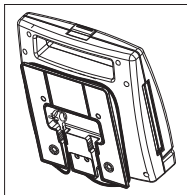


Plakaların yerlerine tam oturduğundan emin olduktan sonra ön taraftaki yuvaya oturması için hafifçe bastırın, plakalar kilitlenecektir. Bu işlemi yapmadan önce plakalar ve ürünün soğuk olduğundan emin olun ve işlem sonrasında da plakaların doğru takıldığını kontrol edin.



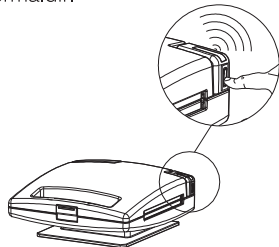
4 Kullanım

Cihazınızın kablo sarma yuvasında sarılı bulunan şebeke kablosunu yeterli miktarda açarak topraklı bir prize takınız.



Önce piştirme plakalarının doğru takılıp takılmadığını kontrol ediniz. Cihaz kapalı konumda iken şebeke kablosunu prize takınız ve açma/kapama şalterini "I"

konumuna getirerek cihazı çalıştırın. Cihaz ısınmaya başlayacak ve aynı zamanda termostat kontrol ışığı yanacaktır. Piştirme plakaları ısındığında termostat ışığı sönecektir. İlk kez kullanıldığında bir miktar koku ve duman olması normaldir.



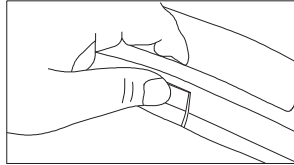
Termostat ışığı söndükten sonra cihazınız pişirme için hazırdır. Pişirmeye başlayabilirsiniz, bu sırada termostat devreye girip çıkacaktır.

Pişirme bittiğinde cihazını kaldırmak isterseniz, açma/kapama şalterini "0" konumuna getirerek kapatınız ve fişini prizden çekiniz. Cihazınız soğuduktan sonra gerekli temizliği yapıp, kilitleme mandalını kullanarak kilitleyiniz ve şebeke kablosunu, kablo sarma yuvasına sarınız. Bu şekilde cihazınızı güvenli bir şekilde

taşıyabilirsiniz ve dik biçimde muhafaza edebilirsiniz.

Not:

Pişirme plakaları takılı olmadan ürünü çalıştırmayınız aksi halde ürününüzün termal sigortası atabilir.



5 Temizlik ve Bakım

- Pişirme bittiğinde şebeke kablosunu prizden çekerek cihazınızı üst pişirme plakası açık konumda soğumaya bırakınız.
- Pişirme plakalarını çıkararak elde yıkayınız. Cihazınızın diğer kısımlarını kesinlikle suya sokmayınız.
- Pişirme plakaları PTFE kaplı olduğu için çizilmemesi için telle veya çizici / aşındırıcı malzemelerle temizlemeyiniz.
- Pişirme plakaları üzerinde oluşacak çok ince bir çizik yiyeceklerin yapışmasına neden olabilir. Böyle bir yapışma olduğunda, birkaç damla sıvı yağ damlatarak temizlemeye çalışınız.
- Cihazınızın dış yüzeyini çizici ve sert temizlik malzemeleri ile temizlemeyiniz.
- Pişirme plakalarının temizliği için bulaşık makinesi kullanılmamalıdır.

6 Problemler ve Çözümleri

Cihaz ısınmıyor
<ul style="list-style-type: none">• Şebeke kablosu takılı olmayabilir.>>>Kontrol ediniz ve takınız.• Açma / kapama şalteri doğru pozisyonda olmayabilir.>>>Açma / kapama şalterini "I" pozisyonuna alınız.• Açma / kapama şalteri bozulmuş olabilir.>>>Yetkili servise götürünüz.• Termik sigortası atmış olabilir.>>>Yetkili servise götürünüz.
Ürün pişirme grubu kapanmıyor.
<ul style="list-style-type: none">• Pişirme plakaları doğru takılmamış olabilir.>>>Pişirme plakalarının doğru takıldığından emin olunuz.
Pişirme plakaları oturmuyor.
<ul style="list-style-type: none">• Hatalı takılmış olabilir.>>>Kılavuzda belirtildiği gibi takıldığından emin olunuz.
Cihaz sigorta attırıyor.
<ul style="list-style-type: none">• Cihazın besleme hattında başka bir cihaz (ütü, fırın v.b.) çalışıyor olabilir.>>>Diğer cihazları devre dışı bırakınız.>>>Sorun devam ediyorsa yetkili servise götürünüz.

7 Tüketici Hizmetleri

Değerli Müşterimiz,

Sizlere iyi ürün vermek kadar, iyi hizmet vermenin de önemine inanıyoruz. Bu nedenle siz bilinçli tüketicilere çok geniş kapsamlı yeni hizmetler sunmaya devam ediyoruz.

Yetkili Servislerimizin haftanın 7 günü 09:00 - 22:00 saatleri arasında hizmet vermeye başlamasının ardından, Arçelik Çağrı Merkezi haftanın 7 günü 24 saat yeni telefon numarası 444 0 888 ile canlı olarak hizmet vermeye başladı. Doğrudan bu numarayı çevirerek Arçelik Çağrı Merkezine başvurabilir ve arzu ettiğiniz hizmeti talep edebilirsiniz.

Arçelik Çağrı Merkezi

444 0 888

(Sabit telefonlardan veya cep telefonlarından alan kodu çevirmeden*)

Diğer Numara:

(0216) 585 8 888

Çağrı Merkezimize ayrıca www.arcelik.com.tr adresindeki Tüketici Hizmetleri bölümünde bulunan formu doldurarak ya da 0216 585 8 888 nolu telefonu arayarak ya da 0216 423 23 53 nolu telefona faks çekerek de ulaşabilirsiniz.

Yazılı başvurular için adresimiz: Arçelik Çağrı Merkezi, Ankara Asfaltı Yanı, 34950 Tuzla/İSTANBUL

Aşağıdaki önerilere uymanızı rica ederiz.

1. Ürününüzü aldığınızda Garanti Belgesini Yetkili Satıcınıza onaylattırınız.
2. Ürününüzü kullanma kılavuzu esaslarına göre kullanınız.
3. Ürününüzle ilgili hizmet talebiniz olduğunda yukarıdaki telefon numaralarından Çağrı Merkezimize başvurunuz.
4. Hizmet için gelen teknisyene "teknisyen kimlik kartı"nı sorunuz.
5. İşiniz bittiğinde servis teknisyeninden "HİZMET FİŞİ" istemeyi unutmayınız. Alacağınız Hizmet Fişi, ilerde ürününüzde meydana gelebilecek herhangi bir sorunda size yarar sağlayacaktır.
6. Kullanım ömrü: 7 yıldır. (Ürünün fonksiyonunu yerine getirebilmesi için gerekli yedek parça süresi.)



Garanti ile ilgili olarak müşterinin dikkat etmesi gereken hususlar

Arçelik tarafından verilen bu garanti, Tost Makinesi'nin normalin dışında kullanılmasından doğacak arızaların giderilmesini kapsamadığı gibi, aşağıdaki durumlar da garanti dışıdır:

1. Kullanma hatalarından meydana gelen hasar ve arızalar,
2. Ürünün müşteriye tesliminden sonraki yükleme, boşaltma ve taşıma sırasında oluşan hasar ve arızalar,
3. Voltaj düşüklüğü veya fazlalığı; hatalı elektrik tesisatı; ürünün etiketinde yazılı voltajdan farklı voltajda kullanma nedenlerinden meydana gelecek hasar ve arızalar,
4. Yangın ve yıldırım düşmesi ile meydana gelecek arızalar ve hasarlar.
5. Ürünün kullanım kılavuzlarında yer alan hususlara aykırı kullanılmasından kaynaklanan arızalar.

Ürüne yetkisiz kişiler tarafından yapılan müdahalelerde ürüne verilmiş garanti sona erecektir.

Yukarıda belirtilen arızaların giderilmesi ücret karşılığında yapılır.

Ürünün kullanım yerine montajı ve nakliyesi ürün fiyatına dahil değildir.

Garanti belgesinin tekemmül ettirilerek tüketiciye verilmesi sorumluluğu, tüketicinin malı satın aldığı satıcı, bayi, acenta ya da temsilciliklere aittir. Garanti belgesi üzerinde tahrifat yapıldığı, ürün üzerindeki orijinal seri numarası kaldırıldığı veya tahrif edildiği takdirde bu garanti geçersizdir.

Ürününüz Arçelik A.Ş. adına Eksen A.Ş. Gebze Organize Sanayi Bölgesi No: 602
Gebze-Kocaeli/Türkiye tarafından ürettirilmiştir.

Ürününüzün CE uygunluğu TÜV Rheinland LGA Products GmbH, Tillystraße 2, 90431 Nürnberg
Tel: +49 221 806-1371 tarafından onaylanmıştır.

Çağrı Merkezi

444 0 888

Diğer Numara

0216 585 8 888

ARÇELİK A.Ş. Tuzla 34950 İstanbul
Telefon (0216) 585 85 85 Faks (0216) 423 23 53

ARÇELİK Tost Makinesi'nin, kullanma kılavuzunda gösterildiği şekilde kullanılması ve Arçelik'in yetkili kaldığı Servis elemanları dışındaki şahıslar tarafından bakım, onarım veya başka bir nedenle müdahale edilmemiş olması şartıyla, bütün parçaları dahil olmak üzere tamamı malzeme, işçilik ve üretim hatalarına karşı 2 (İKİ) YIL SÜRE İLE GARANTİ EDİLMİŞTİR.

Garanti kapsamı içinde gerek malzeme ve işçilik gerekse montaj hatalarından dolayı arızalanması halinde yapılan işlemler için işçilik masrafı, değiştirilen parça bedeli ya da başka bir ad altında hiçbir ücret talep edilmeyecektir. Garanti süresi içinde yapılacak onarımlarda geçen süre, garanti süresine ilave edilir. Tamir süresi en fazla 20 iş günüdür. Bu süre mamulün yetkili servis atölyelerimize, yetkili servis atölyelerimiz bulunmaması durumunda Yetkili Satıcılarımıza veya Firmamıza bildirildiği tarihten itibaren başlar. Ürünün arızasının 10 iş günü içerisinde giderilememesi halinde Arçelik A.Ş. ürünün tamiri tamamlanuncaya kadar, benzer özelliklere sahip başka bir ürünü, müşterinin kullanımına tahsis edecektir.

Arızanın giderilmesi konusunda uygulanacak teknik yöntemlerin tespiti ile değiştirilecek parçaların saptanması tamamen firmamıza aittir. Arızanın giderilmesi ürünün bulunduğu yerde veya Yetkili Servis atölyelerinde yapılabilir. Müşterimizin buna onayı şarttır.

Ancak;

Tüketicinin onarım hakkını kullanmasına rağmen malın;

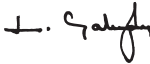
-Tüketicisy teslim edildiği tarihten itibaren, garanti süresi içinde kalmak kaydıyla, bir yıl içerisinde en az dört defa veya imalatçı-üretici ve/veya ithalatçı tarafından belirlenen garanti süresi içerisinde altı defa arızalanmasının yanı sıra, bu arızaların maldan yararlanmamayı sürekli kılması,

-Tamiri için gereken azami süresinin aşılması,

-Firmamızın servis istasyonunun, servis istasyonunun mevcut olmaması halinde sırayla satıcısı, bayii, acentesi temsilciliği ithalatçısı veya imalatçı-üreticisinden birisinin düzenleyeceği raporla arızanın tamirini mümkün bulunmadığının belirlenmesi, durumlarında tüketici malın ücretsiz değiştirilmesini, bedel iadesi veya ayıp oranda bedel indirimi talep edebilir. Garanti belgesi ile ilgili olarak çıkabilecek sorunlar için T.C. Gümrük ve Ticaret Bakanlığı Tüketicinin Korunması ve Piyasa Gözetim Genel Müdürlüğü'ne başvurulabilir. Bu Garanti Belgesi'nin kullanılmasına 4077 sayılı Tüketicinin Korunması Hakkında Kanun ile bu Kanun'a dayanılarak yürürlüğe konulan Garanti Belgesi Uygulama Esaslarına Dair Yönetmelik uyarınca, T.C. Gümrük ve Ticaret Bakanlığı Tüketicinin Korunması ve Piyasa Gözetim Genel Müdürlüğü tarafından izin verilmiştir.

Arçelik A.Ş.

Genel Müdür



Genel Müdür Yardımcısı



Seri No: _____

Tip: K 2370 - K 8040 MT _____

Teslim Tarihi, Yeri: _____

Fatura Tarihi, No: _____

Satıcı Firma Ünvanı: _____

Adres: _____

Tel-Faks: _____

Satıcı Firma (Kaşe ve İmza): _____

Bu belge, T.C. Gümrük ve Ticaret Bakanlığı'nın 105031 no'lu ve 07.09.2011 izin tarihli belgesine göre düzenlenmiştir.

Bu bölümlü, ürünü aldığımız Yetkili Satıcı imzalayacak ve kaşeleyecektir.