



Ütü
Kullanma Kılavuzu

K 4254



Lütfen önce bu kılavuzu okuyun!

Değerli Müşterimiz,

Arçelik ürününü tercih ettiğiniz için teşekkür ederiz. Yüksek kalite ve teknoloji ile üretilmiş olan ürününüzün size en iyi verimi sunmasını istiyoruz. Bunun için, bu kılavuzun tamamını ve verilen diğer belgeleri ürünü kullanmadan önce dikkatle okuyun ve bir başvuru kaynağı olarak saklayın. Ürünü başka birisine vererseniz, kullanma kılavuzunu da birlikte verin. Kullanma kılavuzunda belirtilen tüm bilgi ve uyarıları dikkate alarak talimatlara uyun.

Bu kullanma kılavuzunun başka modeller için de geçerli olabileceğini unutmayın. Modeller arasındaki farklar kılavuzda açık bir şekilde belirtilmiştir.

Sembollerin anlamları

Bu kullanma kılavuzunun çeşitli kısımlarında aşağıdaki semboller kullanılmıştır:



Cihazın kullanımıyla ilgili önemli bilgiler ve faydalı tavsiyeler.



Can ve mal güvenliğiyle ilgili tehlikeli durumlar konusunda uyarılar.



Elektrik çarpması uyarısı.



Yangın tehlikesi uyarısı.



Sıcak yüzeylerle ilgili uyarı.



Bu ürün, çevreye saygılı modern tesislerde doğaya zarar vermeden üretilmiştir.



AEEE Yönetmeliğine uygundur.

PCB içermez.

İÇİNDEKİLER

1 Önemli güvenlik ve çevre talimatları 4-12

1.1 Genel güvenlik	4
1.1.1 Elektrik güvenliği	5
1.1.2 Ürün güvenliği	7
1.2 Kullanım amacı	9
1.3 Çocuk güvenliği	9
1.4 AEEE yönetmeliğine uyum ve atık ürünün elden çıkarılması	11
1.5 Ambalaj bilgisi	12

2 Ütünüz 13

2.1 Genel bakış	13
2.1.1 Kontroller ve parçalar	13
2.1.2. Teknik veriler	13

3 Hazırlık 14-16

3.1 İlk kullanım	14
3.2 Enerji tasarrufu	15
3.3 Ütüleme ipuçları	16

4 Ürünün çalıştırılması 17-21

4.1 Su deposunun doldurulması	17
4.2 Sıcaklığın ayarlanması	17
4.3 Buharlı ütüleme	19
4.4 Kuru ütüleme	19
4.5 Şok buhar	20
4.6 Su spreyi	20
4.7 Dik buhar	21
4.8 Otomatik Devre Kesici (Auto-Off)	21
4.8.1 8 Dakika	21
4.8.2 2 Dakika	21
4.8.3 30 Saniye	21

5 Temizlik ve bakım 22-24

5.1 Temizlik	22
5.2 Kireç Önleme Sistemi (Anti Calc)	22
5.3 Kireç Temizleme Özelliği (Self - Clean)	22
5.4 Saklama	24

6 Tüketici hizmetleri 25

1 Önemli güvenlik ve çevre talimatları

Bu bölümde kişisel yaralanma ve maddi hasar riskine karşı koruma sağlamaya yardımcı olacak güvenlik talimatları verilmiştir. Bu talimatlara uyulmaması verilen garantiyi geçersiz kılacaktır.

1.1 Genel güvenlik

- Bu cihazı dış mekanlarda veya banyoda kullanmayın.
- Hatalı kullanımdan veya cihazın uygunsuz şekilde taşınmasından kaynaklanan hasarlar için herhangi bir sorumluluk kabul edilmez.
- Kullanımda olduğu zaman bu cihazın yanından ayrılmayın. Cihaz çocukların ve sınırlı fiziksel, duyuşsal ya da zihinsel kapasiteye sahip insanların yakınında kullanıldığında son derece dikkatli olunması tavsiye edilir.
- Hiçbir surette cihazın dış mahfazasını açmayın. Uygunsuz kullanım sonucu oluşan hasarlar için hiçbir sorumluluk kabul edilmez.

1 Önemli güvenlik ve çevre talimatları

- Arçelik Küçük Ev Aletleri, geçerli güvenlik standartlarına uygundur; bundan dolayı herhangi bir tehlikeyi önlemek için cihaz veya elektrik kablosu, hasar görmesi durumunda satıcı, servis merkezi veya benzeri uzman ve yetkili servis tarafından onarılmalı veya değiştirilmelidir. Hatalı veya yeterli olmayan onarım işlemleri, kullanıcıya yönelik tehlike ve riskler meydana getirebilir.
- Sadece orijinal parçaları veya üretici tarafından tavsiye edilen parçaları kullanın.
- Cihazın güvenli bir şekilde çalıştırılmasını sağlamak için, güvenlik özelliklerini hiçbir şekilde değiştirmeye kalkışmayın.

1.1.1 Elektrik güvenliği

- Asla bu cihazı nemli veya ıslak ellerle kullanmayın.
- Su haznesine su doldurmadan önce ütünün fişi mutlaka prizden çekilmelidir.

1 Önemli güvenlik ve çevre talimatları

- Şebeke güç kaynağınızın cihazın değer plakasında belirtilen bilgilere uygun olduğundan emin olun. Cihazı güç kaynağından ayırmanın tek yolu elektrik fişini prizden çekmektir.
- İlave koruma için bu cihaz, maksimum 30 mA anma değerine sahip bir ev aletleri artık akım cihazına bağlanmalıdır. Öneri için elektrik teknisyeninize danışın.
- Cihazı kullanırken elektrik kablosuna basmamaya veya takılmamaya dikkat edin.
- Cihazı, elektrik fişine her zaman ulaşılabilir şekilde yerleştirin.
- Ellerinizi nemli veya ıslakken cihazın fişine asla dokunmayın.
- Cihazı temizlemeden önce her zaman prizden çekin ve cihaz kullanımdayken asla temizlik yapmayın.

1 Önemli güvenlik ve çevre talimatları

- Güç kablosunun hasar görmesini önlemek için sıkışmasını, kıvrılmasını veya keskin kenarlara sürtünmesini engelleyin. Güç kablosunu sıcak yüzeylerden ve çıplak alevden uzak tutun.
- Cihazı güç kaynağından ayırmak için kablodan çekmeyin ve kablosunu cihazın etrafına sarmayın.
- Bu cihazı uzatma kablosuyla kullanmayın.
- Cihazı, elektrik kablosunu veya fişini suya ya da diğer sıvılara batırmayın.

1.1.2 Ürün güvenliği

- Bu cihazı sıcak yüzeylerin (gaz, elektrik veya kömür sobası, vb.) üzerine koymayın. Bu cihazı her tür sıcak yüzeyden uzak tutun.
- Yaralanma ve maddi hasarları önlemek için cihazın çalışması esnasında saçlarınızı, giysilerinizi ve diğer tüm eşyaları her zaman cihazdan uzak tutun.

1 Önemli güvenlik ve çevre talimatları

- Uyarı -Yanma Tehlikesi! Ütünün sıcak taban plakasına dokunmayın. Kullanımda olduğu zaman ütüye yaslanmayın. Kullanım sırasında cihazdan sıcak hava çıkacaktır! Ütüyü sadece sapından tutun.
- Bu cihaz yere düşerse, su sızıntısı yaparsa veya diğer arızalar meydana gelirse, yetkili bir servis uzmanı tarafından kontrol edilmeli ve onarılmalıdır. Bu cihazı onarılanaya kadar kullanmayın.
- Ütüyü fermuar, metal düğme veya diğer metal parçalara temas ettirmeyin çünkü bu durum taban plakasına zarar verebilir.
- Cihazdan uzaklaşacağınız veya kısa süre gözetimsiz bırakacağınız zaman, ütünün her zaman için saklama kaidesinin üzerine yerleştirildiğinden ve kapatıldığından emin olun.
- Buhar çıkarken sıcak taban plakasını asla insanların, hayvanların veya elektrik cihazların üzerine doğrultmayın.

1 Önemli güvenlik ve çevre talimatları

- Cihazı kullandıktan sonra çocukların ve sınırlı fiziksel, duyuşal ya da zihinsel kapasiteye sahip insanların erişemeyeceđi bir yerde tamamen sođumaya bırakın. Cihazı kaldırmadan önce tamamen sođuya kadar bekleyin. Gözetimsiz sıcak ütüler yanık ve yaralanmalara neden olabilir!
- Ütüyü kullanacađınız ve koyacađınız zeminin yüzeyi sabit olmalıdır.
- Ütüyü ütü masasına koymadan önce, ütü masasını yerleştireceđiniz yerin sabit olduğundan emin olun.

1.2 Kullanım amacı

- Bu cihaz sadece evde kullanılmak üzere tasarlanmıştır.

1.3 Çocuk güvenliđi

- Bođulma tehlikesi! Tüm ambalaj malzemelerini çocuklardan uzak tutun.

1 Önemli güvenlik ve çevre talimatları

- Bu cihaz, cihazın güvenli bir şekilde kullanımıyla ilgili olarak gözetim altında tutulmaları veya kendilerine talimat verilmesi ve cihazın kullanımıyla ilgili tehlikeleri anlamaları koşuluyla 8 yaş ve üzeri çocuklar ile kısıtlı fiziksel, duyuşal veya zihinsel kapasiteye sahip olan ya da bilgi ve deneyimi olmayan kişilerce kullanılabilir. Çocuklar cihazla oynamamalıdır. Temizlik ve kullanıcı bakım işlemleri, başlarında bir büyük olmadığı sürece çocuklar tarafından yapılmamalıdır.
- Cihaz kullanımda iken veya soğumaya bırakıldığında, 8 yaş altı çocukları cihazdan ve elektrik kablosundan uzak tutun.

1 Önemli güvenlik ve çevre talimatları

1.4 AEEE yönetmeliğine uyum ve atık ürünün elden çıkarılması



Bu ürün, T.C. Çevre ve Şehircilik Bakanlığı tarafından yayımlanan “Atık Elektrikli ve Elektronik Eşyaların Kontrolü Yönetmeliği”nde belirtilen

zararlı ve yasaklı maddeleri içermez. AEEE Yönetmeliğine uygundur. Bu ürün, geri dönüşümlü ve tekrar kullanılabilir nitelikteki yüksek kaliteli parça ve malzemelerden üretilmiştir. Bu nedenle, ürünü, hizmet ömrünün sonunda evsel veya diğer atıklarla birlikte atmayın. Elektrikli ve elektronik cihazların geri dönüşümü için bir toplama noktasına götürün. Bu toplama noktalarını bölgenizdeki yerel yönetimle sorun. Kullanılmış ürünleri geri kazanıma vererek çevrenin ve doğal kaynakların korunmasına yardımcı olun.

1 Önemli güvenlik ve çevre talimatları

1.5 Ambalaj bilgisi

- Ürünün ambalajı, Ulusal Mevzuatımız gereği geri dönüştürülebilir malzemelerden üretilmiştir. Ambalaj atığını evsel veya diğer atıklarla birlikte atmayın, yerel otoritenin belirttiği ambalaj toplama noktalarına atın.

2 Ütünüz

2.1 Genel bakış



2.1.1 Kontroller ve parçalar

- 1- Şebeke kablosu
- 2- Otomatik kapanma ışığı / Sıcaklık göstergesi ışığı
- 3- Sıcaklık ayar düğmesi
- 4- Ütüleme tabanı
- 5- Kireç temizleme düğmesi (self clean)
- 6- Su spreyi
- 7- Su doldurma kapağı
- 8- Buhar ayar düğmesi
- 9- Şok buhar düğmesi
- 10- Su spreyi düğmesi
- 11- Termostat ikaz ışığı

İzolasyon sınıfı	: I
Taban	: Titanyum kaplama
Termostatlı ısı ayarı	: Var
Kuru ütüleme	: Var
Şok buhar	: Var
Su spreyi	: Var
Otomatik kapanma (Auto-Off)	: Var
Su damlatmama (Anti-Drip)	: Var
Termik sigorta	: Var
Dik buhar (Vertical)	: Var
Kireç temizleme sistemi (Self Clean)	: Var
Kireç önleme sistemi (Anti Calc)	: Var

2.1.2. Teknik veriler

Gerilim	: 220-240V~ 50/60 Hz
Güç tüketimi	: 2200-2600 W
Şok buhar	: 150 gr/dk
Sürekli buhar	: 40 gr/dk



Bu ürün, 2004/108/EC, 2006/95/EC, 2009/125/EC ve 2011/65/EU sayılı Avrupa CE Direktiflerine uygundur.

Ürününüz üzerinde bulunan işaretlemelerde veya ürünle birlikte verilen diğer basılı dökümanlarda beyan edilen değerler, ilgili standartlara göre laboratuvar ortamında elde edilen değerlerdir. Bu değerler, ürünün kullanım ve ortam şartlarına göre değişebilir.

3 Hazırlık

3.1 İlk kullanım

1. Tüm ambalaj malzemelerini, etiketleri ve koruyucu folyoları çıkarın ve yürürlükteki yasal düzenlemelere uygun olarak atın.
2. Lütfen "Temizleme ve bakım" bölümünde tarif edildiği gibi cihazın dış kısımlarını temizleyin.
3. Cihazı düz, dengeli, kuru ve kaymayan bir yüzey üzerine yerleştirin.



Ütünüzde ilk kullanımda, hafif bir koku olabilir. Bu durum birkaç kullanım sonra normale dönecektir.



UYARI: Ütünüze aşırı su doldurulduğunda taşma yapabilir. Bunu önlemek için, ütünüzü yatay tuttuğunuzda, doldurduğunuz suyun ütünüzün MAX. çizgisini geçmemesine dikkat edin.



Ütüleme sırasında duyduğunuz "TIK" sesi anti drip özelliğinden kaynaklanmaktadır. Bu ses normaldir.



Ütünüzün buhar üretebilmesi için ütü tabanının (4) belli ısıya yükselmesi gerekir. Ütünüzde var olan "anti-drip" özelliği sayesinde; taban sıcaklığı buhar üretebilecek seviyeye gelene kadar ütü tabanından su damlaması önlenmektedir.



Ürününüz musluk suyu kullanımına uygun olarak tasarlanmıştır. Eğer bulunduğunuz yerdeki musluk suyu aşırı kireçli ise musluk suyunu içme suyu ile karıştırarak kullanmanızı tavsiye ederiz.

3 Hazırlık



İlk kullanımda, ütöleme yapmadan önce, iki kez su doldurarak buharlaştırın. Bu sırada şok buhar düğmesini de (9) sıkça kullanın. Hem buhar performansı yükselecek hem de buhar kanallarına herhangi bir şekilde girmiş olan toz zerrecikleri temizlenmiş olacaktır.



Ütüleme sırasında su biterse, elektrik fişi prizden çekildikten sonra soğumasını beklemeden su ilave edebilirsiniz.



Sprey, su püskürtmediğinde, muhtemel tıkanmayı gidermek için sprej deliğini parmağınızla kapatarak su sprej düğmesine (10) birkaç kez basın.



Ütüleme sırasında önce düşük ısı, daha sonra yüksek ısı gerektiren giysileri ütöleyiniz. Yüksek ısıda iken ısı ayarı düşürülürse, 3-4 dakika kadar ısının ayarlanan düzeye inmesini beklemek gerekir.

3.2 Enerji tasarrufu

Enerjiden tasarruf etmek için:

- Uygun ısı ayarını kullanmanız gerekmektedir. Uygun ısı ayarını bilmiyorsanız, en düşük ısı ayarından başlayın ve kumaş iyi bir şekilde ütülenene kadar ısıyı artırın.
- Daha iyi ütöleme yapmak için, buharı aralıklı olarak kullanmayı deneyin. Buharı sürekli olarak kullanmak ürünlerinizin üzerinde daha fazla artık nem kalmasına neden olacaktır ve bu da kumaşınızın ekstra nem kaybederken tekrar kırılaşmasına neden olabilir.

3.3 Ütüleme ipuçları

- Ütüleme öncesinde, ütülenecek giysi için doğru sıcaklığı daima giysinin etiketini kontrol ederek öğrenin.
- Ütü soğuduğu süreye göre çok daha kısa sürede ısındığı için, sentetikler, ipek veya benzeri kumaşlar ilk başta düşük sıcaklık ayarları kullanılarak ütülenmelidir.
- Giysi farklı kumaşlarla üretilmişse, ilk başta daima en düşük sıcaklık ayarıyla ütümeye başlayın.
- Parlama eğilimi gösteren ipek ve diğer tekstiller ters çevrilerek ütülenmelidir. Parlayan kadife ve diğer kumaşlar çok az basınçla ve sadece tek bir yönde ütülenmelidir. Ütüleme sırasında daima ütüyu hareket ettirin.
- Renkli ipek kıyafetleri ütülerken buhar işlevini kullanmayın. Bu durum lekelerin oluşmasına neden olabilir.

- %100 saf yünden yapılmış kıyafetler buhar kullanılarak ütülebilir. Tercihen cihazın sıcaklık kontrol düğmesini MAX ayarına getirin ve kıyafetin üzerine kuru bir havlu koyarak ütöleyin.
- Yünlü kıyafetlerin ütülenmesi bu tip kumaşların 'parlamasına' neden olabilir. Bu nedenle bu kıyafetlerin ters çevrilerek ütülenmesi tavsiye edilir.

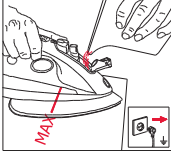


UYARI: Fermuar, perçin gibi metal parçaları veya metal düğmeleri ütüye temas ettirmeyin bu durum ütünün taban plakasına zarar verebilir. Daima bu metal parçaların etrafından ütöleyin.

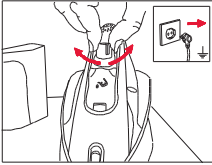
4 Ürünün çalıştırılması

4.1 Su deposunun doldurulması

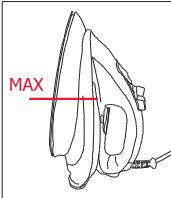
1. Cihazın fişini mutlaka prizden çekin.



2. Buhar ayar düğmesini (8) saat yönünde kapalı konuma getirin.



3. Ütüdeki su doldurma kapağını (7) açarak ve yatay durumdaki ütüyü çok hafif su taşmayacak şekilde öne doğru eğin. Su deposunun üzerindeki Max. çizgisini geçmemesine dikkat edin.



4. Su doldurma kapağını (7) kapatın.
5. Buharsız ütüleme yapacak olsanız bile; gerektiğinde su spreyini (6) kullanabilmek için ütüde su olmalıdır.



UYARI: Su deposuna parfüm, sirke, kola, kireç çözücü ürünler, ütülemeye yardımcı olacak ürünler ve diğer kimyasallar koymayın.



Eğer bulunduğunuz yerdeki musluk suyu aşırı kireçli ise musluk suyunu içme suyu ile karıştırarak kullanmanızı tavsiye ederiz.

4.2 Sıcaklığın ayarlanması

1. Ütünüzün fişini prize taktıktan sonra sıcaklık ayar düğmesi (3) ile ütüleceğiniz kumaş türüne göre sıcaklık ayarını yapın. Ütünüzü dik konumda ütülemeye hazır hale gelene kadar bekletin.

4 Ürünün çalıştırılması

2. Sıcaklık ayar düğmesini (3) saat yönünde çevirerek sıcaklığı arttırabilirsiniz. Buharlı ütüleme yapılacaksa, sıcaklık ayar düğmesi (3) buhar işareti (☁) ile sınırlandırılmış aralıkta olmalıdır.
3. Ütünüzde taban sıcaklığına göre renk değiştiren sıcaklık gösterge ışığı (2) bulunmaktadır. Ütünüzün tabanı ayarladığınız sıcaklığa eriştiğinde göstergedeki renk değişimi aşağıdaki biçimde olacaktır.
 - Ütünüzde sıcaklık ayarını yaparken aşağıdaki çizelgeyi dikkate almanızı tavsiye ederiz. Ayarladığınız sıcaklıklarda gösterge ışığını da belirtilen renklerde göreceksiniz.



Kullanılması gereken ütüleme sıcaklığını öğrenmek için ütüleme talimatı etiketini kontrol edin.



Giysinizin ne tür kumaştan yapıldığını bilmiyorsanız, giydiğinizde görünmeyen bir bölümünü ütüyerek doğru ütüleme sıcaklığını belirleyin.



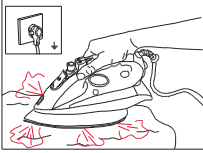
İpek gibi sentetik kumaşlarda oluşan parlak lekelerin engellemek için, kumaşın ters yüzünü ütüleyin. Leke oluşumunu engellemek için sprey özelliğini kullanmayın.

Kumaş Türü	Sıcaklık Ayarı	Sıcaklık Gösterge Işığı	Buhar Ayarı
Sentetik	•	Mavi/Sarı	Buharsız ütüleyin.
İpekli	•	Mavi/Sarı	Buharsız ütüleyin.
Yünlü	••	Sarı/Turuncu	Buharla tavsiye edilir.
Pamuklu	•••	Turuncu/Kırmızı	Buharla ütüleyin.
Keten-Jean	Max	Kırmızı	Buharla ütüleyin.

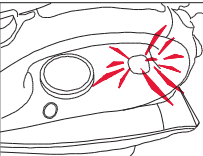
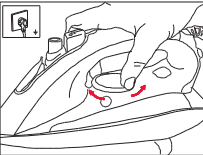
4 Ürünün çalıştırılması

4.3 Buharlı ütüleme

1. Buhar ayar düğmesini (8) saat yönünün tersine çevirerek istediğiniz buhar ayarına getirin.

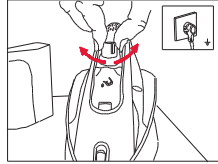


2. Buharlı ütüleme yapacağınız zaman, sıcaklık ayar düğmesinin (3) kırmızı buhar işareti ile işaretlenmiş bölgede olmasına dikkat edin. Termostat ikaz ışığı (11) söndüğünde ve sıcaklık göstergesi ışığı (2) turuncu/kırmızı renge geldiğinde taban sıcaklığı buhar elde edecek sıcaklığa gelmiştir.

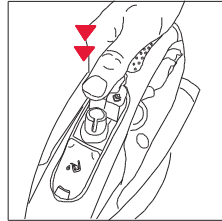


4.4 Kuru ütüleme

1. Buhar ayar düğmesini (8) saat yönünde çevirerek buhar ayar düğmesini kapalı konuma getirdiğinizde kuru ütüleme yapabilirsiniz.



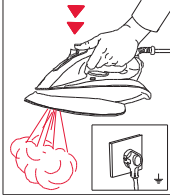
2. Ütüde su olmasında fayda vardır gerekirse su spreyi düğmesini (10) kullanabilirsiniz.



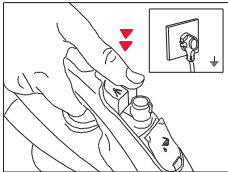
4 Ürünün çalıştırılması

4.5 Şok buhar

1. Ütöleme sırasında inatçı kırışıkları açmak için 3-4 defa 5'er saniye aralıkla şok buhar düğmesine (9) basarak güçlü buhar elde edebilirsiniz.

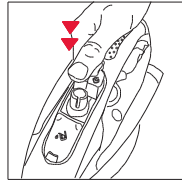
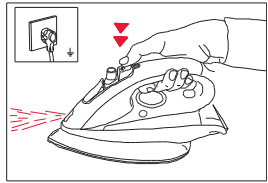


2. Ütölemeye yeni başladığında ilk birkaç basışta şok buhar gelmeyebilir. Şok buhar elde etmek için sıcaklık ayar düğmesinin (3) kademesi •• veya daha üst kademede olmalıdır.
3. Buharlı ütöleme sırasında şok buhar düğmesine (9) basıldığında oluşacak güçlü buhar, kırışık bölümleri açmak için faydalı olacaktır. Ancak bu işlem ara verilmeden devam ettilir ise ütü tabanında buhar ile su da gelebilir.



4.6 Su spreyi

1. Su haznesinde yeterince su olduğuna emin olduğunuzda su spreyi düğmesine (10) basarak inatçı kırışıkları giderebilmek için kuru ve buharlı ütöleme yaparken spray özelliğini kullanabilirsiniz.



4 Ürünün çalıştırılması

4.7 Dik buhar

1. Ütü dik konumda iken şok buhar düğmesine (9) basarak elde edeceğiniz buhar ile perdeleriniz ve askıdaki giysilerinizi ütöleyebilirsiniz.



UYARI: Buharı hiçbir zaman insanların ve ev hayvanlarının üzerindeki giysilere yöneltmeyin.

4.8 Otomatik Devre Kesici (Auto-Off)

Ütüünüz, prize takılı iken unutmaya tehlikesine karşı otomatik devre kesici ile donatılmıştır.

4.8.1 8 Dakika

Ütüünüzü prize takıp dik olarak bıraktığınızda 2-3 dakika sonra ayarlanmış olan sıcaklığa ulaşacaktır. Eğer bu konumda 8 dakika yerinden oynatılmazsa, unutulduğunu varsayarak ütünün elektrik akımı kesilecek ve ütü soğuyacaktır.

4.8.2 2 Dakika

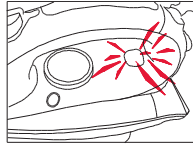
Ütüünüz prize ilk takıldığında yatay pozisyonda 2 dakika hareket-siz kalırsa, unutulduğunu varsayıp ütünün elektrik akımı kesilecek ve ütünüz soğuyacaktır.

4.8.3 30 Saniye

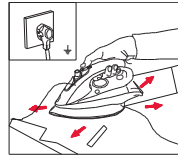
Ütüünüz ilk ısınmadan sonra yaklaşık 30 saniye süre ile hiç hareket ettirilmezse unutulduğunu varsayıp elektrik akımını kesecektir.



Her üç durumda da elektrik akımı kesildiğinde auto-off ışığı (2) (Taban sıcaklık ışığı) yanıp sönerak uyaracaktır.



Bu durumda ütü yatay konumda hareket ettirilir ise tekrar ısınmaya başlayacaktır.



5 Temizlik ve bakım

5.1 Temizlik

1. Her bir temizlik işleminden önce, cihazı kapatın ve elektrik fişini prizden çekin.
2. Ütünün tamamen soğumasını bekleyin.
3. Ütünün dış kısmını temizlemek için hafif nemli bir bez kullanın. Daha sonra tamamen kurummasını bekleyin.
4. Taban plakasındaki tortu ve kalıntıları hafif nemli bir bezle ve gerekirse yumuşak, aşındırıcı olmayan bir sıvı temizleyiciyle silin.



UYARI: Bu cihazı temizlemek için kesinlikle benzin, solvent, aşındırıcı temizleyici veya sert fırça kullanmayın.

5.2 Kireç Önleme Sistemi (Anti Calc)

Ütünüzün su deposunda bulunan kireç önleyici sistem, buhar deliklerinin tıkanmasını önler. Kireç önleyici sistem her zaman etkindir ve değişmesine gerek yoktur.

5.3 Kireç Temizleme Özelliği (Self - Clean)

Ütünüzün buhar üretme haznesinde biriken kireç parçalarını ortadan kaldırır.

Kireç temizleme özelliğini 2-3 haftada bir kullanın. Eğer bulunduğunuz bölgedeki su çok sert ise (ütüleme sırasında tabandan kireç parçaları dökülüyorsa) kireç temizleme özelliğini daha sık kullanmanızı tavsiye ederiz.



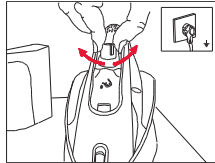
UYARI: Ütünüzün fişini mutlaka prizden çekin.



Su deposunu Max. seviyesine kadar su doldurun.

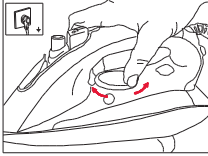
Su haznesine sirke vb, kireç çözücü maddeler koymayın.

1. Buhar ayar düğmesini (8) saat yönünde çevirerek '0' buharsız ütüleme konumuna getirin.

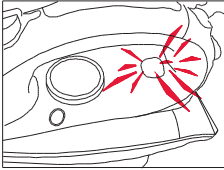


5 Temizlik ve bakım

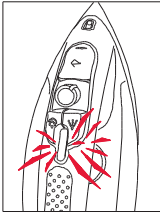
2. Fişi topraklı prize takın ve ütü taban sıcaklığını maksimuma getirin.



3. Sıcaklık göstergesi ışığı (2);



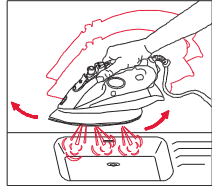
- kırmızı yandığında ve termostat ikaz ışığı da (11) söndüğünde ütüyü prizden çekin.



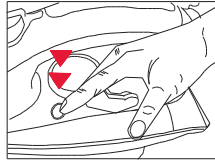
4. Ütüyü lavabo üzerinde tutun ve kireç temizleme düğmesini (5) basılı tutarak ütüyü aşağı yukarı sallayın.



Bu işlem sırasında su deposundaki su hızla tabandaki buhar üretme haznesine inerek ve kireç parçacıkları (eğer varsa) ile birlikte taban deliklerinden çıkacaktır.



5. Su deposundaki tüm su boşaldığında kireç temizleme düğmesini (5) bırakın.



Hala tortu var ise işlemi tekrarlayın.

6. Kireç temizleme işleminden sonra; ütünün fişini prize takın ve ütünün ısınmasını sağlayın. Ayarlanan ütüleme sıcaklığına geldiğinde ütüü prizden çekin ve ütünüzü yavaşça eski bir bez üzerinde gezdirin. Tabanda kalan su ve kireç lekeleri çıkana kadar işleme devam edin. Kaldırmadan önce, ütüü soğumaya bırakın.

5.4 Saklama

Buharlı ütüü uzun süre kullanmayı düşünmüyorsanız, lütfen dikkatli bir şekilde saklayın.

- Ütüü kaldırmadan önce fişinin çekilmiş olduğundan ve tamamen soğuduğundan emin olun.
- Su haznesini boşaltın.
- Lütfen buharlı ütüü ve aksesuarlarını orijinal paketlerinde saklayın.
- Serin ve kuru bir yerde saklayın.
- Cihazın, daima çocukların ulaşamayacağı bir yerde muhafaza edildiğinden emin olun.

6 Tüketici hizmetleri

Değerli Müşterimiz,

Sizlere iyi ürün vermek kadar, iyi hizmet vermenin de önemine inanıyoruz. Bu nedenle siz bilinçli tüketicilere çok geniş kapsamlı yeni hizmetler sunmaya devam ediyoruz.

Yetkili Servislerimizin haftanın 7 günü 09:00 - 22:00 saatleri arasında hizmet vermeye başlamasının ardından, Arçelik Çağrı Merkezi haftanın 7 günü 24 saat yeni telefon numarası 444 0 888 ile canlı olarak hizmet vermeye başladı.

Doğrudan bu numarayı çevirerek Arçelik Çağrı Merkezine başvurabilir ve arzu ettiğiniz hizmeti talep edebilirsiniz.

Arçelik Çağrı Merkezi

444 0 888

(Sabit telefonlardan veya cep telefonlarından alan kodu çevirmeden *)

Diğer Numara:

(0216) 585 8 888

Çağrı Merkezimize ayrıca www.arcelik.com adresindeki Tüketici Hizmetleri bölümünde bulunan formu doldurarak ya da 0216 585 8 888 nolu telefonu arayarak ya da 0216 423 23 53 nolu telefona faks çekerek de ulaşabilirsiniz.

Yazılı başvurular için adresimiz: Arçelik Çağrı Merkezi, Ankara Asfaltı Yanı, 34950 Tuzla/İSTANBUL

Aşağıdaki önerilere uymanızı rica ederiz.

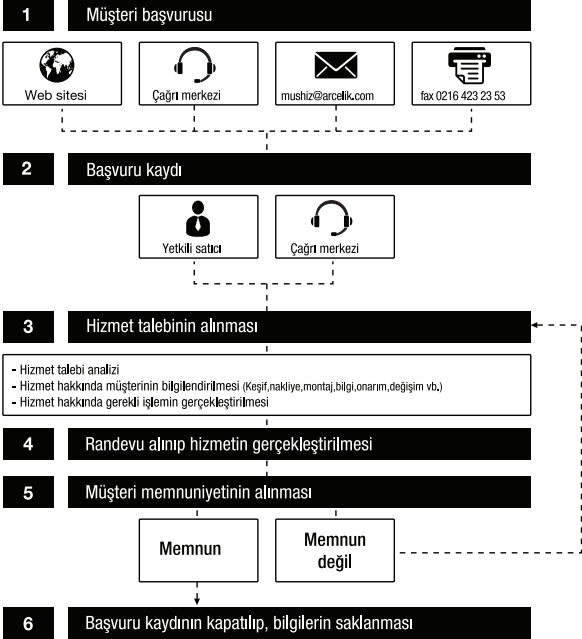
1. Ürününüzü aldığınızda Garanti Belgesini Yetkili Satıcınıza onaylattırınız.
2. Ürününüzü kullanma kılavuzu esaslarına göre kullanınız.
3. Ürününüzle ilgili hizmet talebiniz olduğunda yukarıdaki telefon numaralarından Çağrı Merkezimize başvurunuz.
4. Hizmet için gelen teknisyene "teknisyen kimlik kartı" nı sorunuz.
5. İşiniz bittiğinde servis teknisyeninden "HİZMET FİŞİ" istemeyi unutmayınız. Alacağınız Hizmet Fişi, ilerde ürününüzde meydana gelebilecek herhangi bir sorunda size yarar sağlayacaktır.
6. Kullanım ömrü: 7 yıldır. (Ürünün fonksiyonunu yerine getirebilmesi için gerekli yedek parça süresi.)

Müşteri Memnuniyeti Politikası

Arçelik A.Ş. olarak, hizmet verdiğimiz markamızın müşteri istek ve önerilerinin müşteri profili ayrımı yapılmaksızın her kanaldan (çağrı merkezi, e-posta, www.arcelik.com.tr, faks, mektup, sosyal medya, bayi) rahatlıkla iletilebildiği, izlenebilir, raporlanabilir, şeffaf ve güvenli tek bir bilgi havuzunda toplandığı, bu kayıtların yasal düzenlemelere uygun, objektif, adil ve gizlilik içinde ele alındığı, değerlendirildiği ve süreçlerin sürekli kontrol edilerek iyileştirildiği, mükemmel müşteri deneyimini yaşatmayı ana ilke olarak kabul etmiş müşteri odaklı bir yaklaşımı benimsemekteyiz.

Yaklaşımımıza paralel olarak tüm süreçler yönetim sistemi ile entegre edilerek, birbirini kontrol eden bir yapı geliştirilmiş olup, yönetim hedefleri de bu sistem üzerinden beslenmektedir.

Hizmet talebinin değerlendirilmesi





Garanti ile ilgili olarak müşterinin dikkat etmesi gereken hususlar

Arçelik tarafından verilen bu garanti, Ütü'nün normalin dışında kullanılmasından doğacak arızaların giderilmesini kapsamadığı gibi, aşağıdaki durumlar da garanti dışıdır:

1. Kullanma hatalarından meydana gelen hasar ve arızalar,
2. Ürünün müşteriye tesliminden sonraki yükleme, boşaltma ve taşıma sırasında oluşan hasar ve arızalar,
3. Voltaj düşüklüğü veya fazlalığı; hatalı elektrik tesisatı; ürünün etiketinde yazılı voltajdan farklı voltajda kullanma nedenlerinden meydana gelecek hasar ve arızalar,
4. Yangın ve yıldırım düşmesi ile meydana gelecek arızalar ve hasarlar.
5. Ürünün kullanma kılavuzlarında yer alan hususlara aykırı kullanılmasından kaynaklanan arızalar.

Ürüne yetkisiz kişiler tarafından yapılan müdahalelerde ürüne verilmiş garanti sona erecektir.

Yukarıda belirtilen arızaların giderilmesi ücret karşılığında yapılır.

Ürünün kullanım yerine montajı ve nakliyesi ürün fiyatına dahil değildir.

Garanti belgesinin tekemmül ettirilerek tüketiciye verilmesi sorumluluğu, tüketicinin malı satın aldığı satıcı, bayi, acenta ya da temsilciliklere aittir. Garanti belgesi üzerinde tahrifat yapıldığı, ürün üzerindeki orijinal seri numarası kaldırıldığı veya tahrif edildiği takdirde bu garanti geçersizdir.

İmalatçı/İthalatçı: Arçelik A.Ş. Genel Müdürlük Karaağaç Caddesi No: 2-6 Sittüce 34445
İstanbul/Türkiye

Çağrı Merkezi

444 0 888

Diğer Numara

0216 585 8 888

ARÇELİK A.Ş. Tuzla 34950 İstanbul
Telefon (0216) 585 85 85 Faks (0216) 423 23 53

ütü

 arçelik

Garanti
Belgesi

ARÇELİK Ütü'nün, kullanma kılavuzunda gösterildiği şekilde kullanılması ve Arçelik'in yetkili kaldığı Servis elemanları dışındaki şahıslar tarafından bakım, onarım veya başka bir nedenle müdahale edilmemiş olması şartıyla, bütün parçaları dahil olmak üzere tamamı malzeme, işçilik ve üretim hatalarına karşı **2 (İKİ) YIL SÜRE İLE GARANTİ EDİLMİŞTİR.**

Garanti kapsamı içinde gerek malzeme ve işçilik gerekse montaj hatalarından dolayı arızalanması halinde yapılan işlemler için işçilik masrafı, değiştirilen parça bedeli ya da başka bir ad altında hiçbir ücret talep edilmeyecektir. Garanti süresi içinde yapılacak onarımlarda geçen süre, garanti süresine ilave edilir. Tamir süresi en fazla 20 iş günüdür. Bu süre mamulün yetkili servis atölyelerimize, yetkili servis atölyelerimiz bulunmaması durumunda Yetkili Satıcılarımıza veya Firmamıza bildirildiği tarihten itibaren başlar. Ürünün arızasının 10 iş günü içerisinde giderilememesi halinde Arçelik A.Ş. ürünü tamiri tamamlanuncaya kadar, benzer özelliklere sahip başka bir ürünü, müşterinin kullanımına tahsis edecektir.

Arızanın giderilmesi konusunda uygulanacak teknik yöntemlerin tespiti ile değiştirilecek parçaların saptanması tamamen firmamıza aittir. Arızanın giderilmesi ürünün bulunduğu yerde veya Yetkili Servis atölyelerinde yapılabilir. Müşterimizin buna onayı şarttır.

Ancak;

Tüketicinin onarım hakkını kullanmasına rağmen malın;

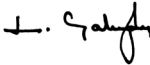
-Tüketicie teslim edildiği tarihten itibaren, garanti süresi içinde kalmak kaydıyla, bir yıl içerisinde en az dört defa veya imalatçı-üretici ve/veya ithalatçı tarafından belirlenen garanti süresi içerisinde altı defa arızalanmasının yanı sıra, bu arızaların maldan yararlanmamayı sürekli kılması,

-Tamiri için gereken azami süresinin aşılması,

-Firmanın servis istasyonunun, servis istasyonunun mevcut olmaması halinde sırayla satıcısı, bayii, acentesi temsilciliği ithalatçısı veya imalatçı-üreticisinden birisinin düzenleyeceği raporla arızanın tamirini mümkün bulunmadığının belirlenmesi, durumlarında tüketici malın ücretsiz değiştirilmesini, bedel iadesi veya ayıp oranda bedel indirimi talep edebilir. Garanti belgesi ile ilgili olarak çıkabilecek sorunlar için T.C. Gümrük ve Ticaret Bakanlığı Tüketicinin Korunması ve Piyasa Gözetim Genel Müdürlüğü'ne başvurulabilir. Bu Garanti Belgesi'nin kullanılmasına 4077 sayılı Tüketicinin Korunması Hakkında Kanun ile bu Kanun'a dayanılarak yürürlüğe konulan Garanti Belgesi Uygulama Esaslarına Dair Yönetmelik uyarınca, T.C. Gümrük ve Ticaret Bakanlığı Tüketicinin Korunması ve Piyasa Gözetim Genel Müdürlüğü tarafından izin verilmiştir.

Arçelik A.Ş.

Genel Müdür



Genel Müdür Yardımcısı



Seri No: _____

Tip: K 4254 _____

Teslim Tarihi, Yeri: _____

Fatura Tarihi, No: _____

Satıcı Firma Ünvanı: _____

Adres: _____

Tel-Faks: _____

Satıcı Firma (Kaşe ve İmza): _____

Bu belge, T.C. Gümrük ve Ticaret Bakanlığı'nın 85137 no'lu ve 18.06.2010 izin tarihli belgesine göre düzenlenmiştir. Bu bölümü, ürünü aldığımız Yetkili Satıcı imzalayacak ve kaşeleyecektir.