



*Et kıyma makinesi
Kullanma kılavuzu*

K 1766



Lütfen önce bu kılavuzu okuyun!

Değerli Müşterimiz,

Arçelik ürününü tercih ettiğiniz için teşekkür ederiz. Yüksek kalite ve teknoloji ile üretilmiş olan ürününüzün size en iyi verimi sunmasını istiyoruz. Bunun için, bu kılavuzun tamamını ve verilen diğer belgeleri ürünü kullanmadan önce dikkatle okuyun ve bir başvuru kaynağı olarak saklayın. Ürünü başka birisine vererseniz, kullanma kılavuzunu da birlikte verin. Kullanma kılavuzunda belirtilen tüm bilgi ve uyarıları dikkate alarak talimatlara uyun.

Sembollerin anlamları

Bu kullanma kılavuzunun çeşitli kısımlarında aşağıdaki semboller kullanılmıştır:



Cihazın kullanımıyla ilgili önemli bilgiler ve faydalı tavsiyeler.



Can ve mal güvenliğiyle ilgili tehlikeli durumlar konusunda uyarılar.

Bu ürün, çevreye saygılı modern tesislerde) doğaya zarar vermeden üretilmiştir.

AEEE Yönetmeliğine uygundur.



PCB içermez.

İÇİNDEKİLER

1 Önemli güvenlik ve çevre talimatları 4-7

- 1.1 Genel güvenlik 4
- 1.2 AEEE yönetmeliğine uyum
ve atık ürünün elden çıkarılması . . . 7
- 1.3 Ambalaj bilgisi 7
- 1.4 Enerji tasarrufu için
yapılması gerekenler 7

2 Et kıyma makineniz 8-9

- 2.1 Genel bakış 8
- 2.1.1 Kontroller ve parçalar 9
- 2.1.2 Teknik veriler 9

3 Kullanım 10-11

- 3.1 İlk kullanım 10
- 3.2.1 Kullanım önerileri 10
- 3.2.2 Sucuk-sosis hunisini kullanma . . 11
- 3.2.3 İçli köfte aparatını kullanma . . . 11

4 Temizlik ve bakım 12

- 4.1 Temizlik 12
- 4.1.1 Bakım 12
- 4.2 Saklama 12

5 Tüketici hizmetleri 13

1 Önemli güvenlik ve çevre talimatları

Bu bölümde, yaralanma ya da maddi hasar tehlikelerini önlemeye yardımcı olacak güvenlik talimatları yer almaktadır.

Bu talimatlara uyulmaması halinde her türlü garanti geçersiz hale gelir.

1.1 Genel güvenlik

- Bu cihaz, uluslararası güvenlik standartlarına uygundur.
- Cihazın kısıtlı fiziksel, duyuşal, zihinsel kapasiteye sahip olan ya da bilgi ve deneyime sahip olmayan kişiler tarafından kullanılabilmesi için gözetim altında olmaları veya cihazın güvenli kullanımı ile ilgili talimatları ve tehlikeleri anlamaları gerekir. Çocuklar cihazla oynamamalıdır.
- Temizlik ve kullanıcı bakım işlemleri, başlarında bir büyük olmadığı sürece çocuklar tarafından yapılmamalıdır.
- Elektrik kablosu, cihaz veya cihazın bıçağı hasarlıysa kullanmayın. Yetkili servise başvurun.
- Sadece orijinal parçaları veya üretici tarafından tavsiye edilen parçaları kullanın.

1 Önemli güvenlik ve çevre talimatları

- Cihazı parçalarına ayırmayın.
- Şebeke güç kaynağınız cihazın tip etiketinde belirtilen bilgilere uygun olmalıdır.
- Cihazı topraklı prizde kullanın.
- Cihazı uzatma kablosuyla kullanmayın.
- Cihazın fişini çıkartırken kablosundan çekmeyin.
- Temizlik, sökme, aksesuar yerleştirme işlemlerinden önce cihazın fişini prizden çekin ve tamamen durmasını bekleyin.
- Ellerinizi nemli veya ıslakken cihazın fişine dokunmayın.
- Temizlik sonrasında, elektriğe bağlamadan ve parçalarını takmadan önce, cihazı ve tüm parçalarını kurutun.
- Cihazı, elektrik kablosunu veya elektrik fişini suya ya da diğer sıvılara batırmayın.
- Cihazı veya parçalarını sıcak yüzeylerin üzerinde veya yanında çalıştırmayın ya da bu yüzeylerin üstüne koymayın.
- Cihazı sabit ve düz bir yüzey üzerinde kullanın.
- Cihaz kullanımdayken yanından ayrılmayın.

1 Önemli güvenlik ve çevre talimatları

- İşlemden geçireceğiniz malzemeyi besleme borusuna eliniz, parmaklarınız veya herhangi bir başka nesne (çatal, bıçak vb.) ile itmeyin. Sadece iticiyi kullanın.
- Cihaz yanlış kullanım nedeniyle yaralanmaya sebep olabilir. Cihazı kullanırken ya da temizlik, bakım sırasında çok dikkatli olun.
- Besleme borusuna çok fazla et itmeyin. Cihazın aşırı yüklenmesine yol açar.
- Cihazda kemik, kırkırdak gibi sert malzemeleri işlemekten geçirmeyin.
- Ambalaj malzemelerini saklıyorsanız çocukların ulaşamayacağı bir yerde muhafaza edin.
- Cihaz çocuklar tarafından kullanılamaz. Cihazı ve elektrik kablosunu, çocukların ulaşamayacağı bir yerde muhafaza edin.

1 Önemli güvenlik ve çevre talimatları

1.2 AEEE yönetmeliğine uyum ve atık ürünün elden çıkarılması



Bu ürün, T.C. Çevre ve Şehircilik Bakanlığı tarafından yayımlanan “Atık Elektrikli ve Elektronik Eşyaların Kontrolü Yönetmeliği”nde belirtilen zararlı ve yasaklı maddeleri içermez. AEEE Yönetmeliğine uygundur. Bu ürün, geri dönüşümlü ve tekrar kullanılabilir nitelikteki yüksek kaliteli parça ve malzemelerden üretilmiştir. Bu nedenle, ürünü, hizmet ömrünün sonunda evsel veya diğer atıklarla birlikte atmayın. Elektrikli ve elektronik cihazların geri dönüşümü için bir toplama noktasına götürün. Bu toplama noktalarını bölgenizdeki yerel yönetime sorun. Kullanılmış ürünleri geri kazanıma vererek çevrenin ve doğal kaynakların korunmasına yardımcı olun.

1.3 Ambalaj bilgisi



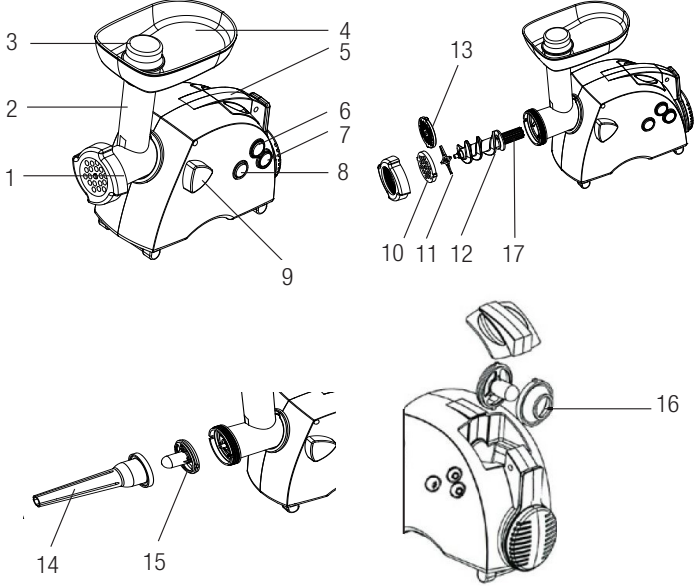
Ürünün ambalajı, Ulusal Mevzuatımız gereği geri dönüştürülebilir malzemelerden üretilmiştir. Ambalaj atığını evsel veya diğer atıklarla birlikte atmayın, yerel otoritenin belirttiği ambalaj toplama noktalarına atın.

1.4 Enerji tasarrufu için yapılması gerekenler

Kullanımdan sonra cihazı kapatın ve fişini prizden çıkarın.

2 Et kıyma makineniz

2.1 Genel bakış



Ürününüz üzerinde bulunan işaretlemelerde veya ürünle birlikte verilen diğer basılı dökümanlarda beyan edilen değerler, ilgili standartlara göre laboratuvar ortamında elde edilen değerlerdir. Bu değerler, ürünün kullanım ve ortam şartlarına göre değişebilir.

2 Et kıyma makineniz

2.1.1 Kontroller ve parçalar

1. Kıyma başlığı
2. Besleme borusu
3. İtici
4. Çıkarılabilir tepsi
5. Aksesuar saklama haznesi ve kapağı
6. Kapama düğmesi
7. Geri sarma düğmesi
8. Açma düğmesi
9. Kilitleme vidası
10. Kalın delikli disk
11. Paslanmaz çelik bıçak
12. Spiral sürücü
13. İnce delikli disk
14. Sucuk ve sosis hunisi
15. Flanş
16. İçli köfte aparatı
17. Spiral sürücü plastik dişlisi

2.1.2 Teknik verier



Bu ürün, 2004/108/EC,
2006/95/EC,
2009/125/EC ve
2011/65/EU Avrupa di-
rektiflerine uygundur.

Güç kaynağı:

220-230 V ~, 50/60 Hz

Güç: 700 W

Teknik ve tasarım değişiklikleri
yapma hakkı saklıdır.

3 Kullanım

3.1 İlk kullanım

1. Tüm ambalaj ve etiket malzeme leri ni çıkarın ve yürürlükteki yerel düzenlemelere uygun olarak atın.
2. Cihazı ilk kez kullanmadan önce cihazı temizleyin (Bkz. "Temizlik ve bakım" bölümü).
3. Cihazın dik konumda ve dengeli, düz, temiz, kuru ve kaymayan bir yüzeyde durduğundan emin olun.



UYARI: Kıyma makinenizin tüm parçalarını dışarıya çıkarın, tüm parçaları dikkatli bir şekilde yıkayın ve kuru temiz bir bezle kurulayın. Parçalardan bıçağı yıkarken çok dikkatli olunuz aksi takdirde elinizi kesebilirsiniz.

4. Kıyma makinenizin besleme borusunu (2) tutun. Daha sonra spiral sürücüyü (12) besleme borusunun (2) içine yerleştirin.
5. Bıçağı (11) spiral sürücü (12) ekseninin ucuna yerleştirin.

6. İki farklı diskten tercih ettiğiniz diskin üzerindeki iki çıkıntı ile besleme borusu (2) üzerindeki dişleri aynı hizaya getirerek diski (aynayı) bıçağın (11) önüne yerleştirin.
7. Kıyma başlığını (1) vidalayın.
8. Besleme borusunu (2) motor bölümünün içine tam olarak itin.
9. Kilitleme vidasını (9) sıkarak besleme borusunu (2) kilitleyin. (Vidayı aşırı derecede sıkmanız; vidanın ve takıldığı yerin zarar görmesine neden olur.)
10. Tepsiyi (4) besleme borusunun (2) üst kısmına takın.
11. Kıyma makinenizin fişini prize takın. Makineniz kullanıma hazırdır.

3.2.1 Kullanım önerileri

1. Kıymak istediğiniz etlerin hepsini kemiklerinden, kıkırdaklarından ve sinirlerinden ayırarak hazır hale getirin.
2. Eti küçük parçalara bölün ve tepsinin (4) üzerine yerleştirin.
3. Kıyma başlığının (1) altına bir kap yerleştirin.
4. Açma düğmesini açık konumuna getirerek makinenizi çalıştırın.

3 Kullanım

- İticiyi (3) kullanarak etleri parça parça makinenin içine atın.
- Eti kıyma makinesinin içine asla parmaklarınızı kullanarak atmayın.
- Kıyma çekme işleminde haznedeki bir sıkışma meydana gelirse kapama düğmesine basılıp çalışması durduktan sonra geri sarma düğmesine basılıp motor ters yönde çalıştırılarak sıkışma giderildikten sonra açma düğmesine basılarak kıyma işlemine tekrar devam edilebilir.

3.2.2 Sucuk-sosis hunisini kullanma

- Bu aksesuarı, damak zevkinize göre her çeşit sucuk ve sosis yapımında kullanabilirsiniz.
- Sucuk yapmak için önce etlerinizi kıyın. Damak zevkinize uygun olarak kıymanın içerisine ilgili baharatları ve maddeleri ilave ederek sucuk harcını bir kap içerisinde hazırlayın.
- Makineniz kullanma durumunda iken kıyma başlığını (1) sökün.
- Disk (ayna) ve bıçağı çıkarın.
- Önce flanşı (15) sonra sucuk hunisini (14) spiral sürücünün (12) önüne yerleştirin.

- Kıyma başlığını (1) vidalayın.
- Makineniz sucuk veya sosis yapmak için kullanıma hazırdır.



Aksesuarları değiştirmeden önce cihazı kapatınız veya kablo-sunu prizden çekin.

3.2.3 İçli köfte aparatını kullanma

- Bu aksesuarı kendi damak zevkinize uygun içli köfte yapmak için kullanabilirsiniz.
- İçli köfte yapmak için önce etlerinizi kıyın ve damak zevkinize uygun olarak kıymanın içerisine ilgili baharatları ve maddeleri ilave ederek içli köfte harcını bir kap içerisinde hazırlayın.
- Makineniz kullanma durumunda iken kıyma başlığını (1) sökün.
- Disk (ayna) ve bıçağı çıkarın.
- Önce flanşı (15) sonra içli köfte aparatı (16) spiral sürücünün önüne yerleştirin.
- Kıyma başlığını (1) vidalayın.
- Makineniz içli köfte yapmak için kullanıma hazırdır.

4 Temizlik ve bakım

4.1 Temizlik



UYARI: Cihazı temizlemek için kesinlikle benzin, solvent, aşındırıcı temizleyiciler, metal nesnelere veya sert fırçalar kullanmayın.



UYARI: Cihazı ya da elektrik kablosunu asla suya ya da diğer sıvılara batırmayın.

1. Cihazı kapatın ve fişini prizden çekin.
2. Makinenizi kullanmadığınız zamanlarda, her temizliğe ve bakıma başlamadan önce açma/kapama düğmesini kapalı konuma getirin.
3. Önce iticiyi (3) ve tepsiyi (4) çıkarın. Sonra kıyma başlığını (1) ve somunu sökerek diski, bıçağı ve spiral sürücüyü (12) çıkarın.
4. Bütün bu parçaları sıcak sabunlu su ile yıkayın, dikkatlice durulayın ve kurulayın.
5. Disk ve bıçak yağlı bir şekilde muhafaza edilmelidir. Yıkadıktan sonra yağlayın.



UYARI: Temizlik sonrasında cihazı kullanmadan önce yumuşak bir havlu ile tüm parçalarını kurulayın.

4.1.1 Bakım

- Spiral sürücü plastik dişlisi vida ile sabitlenmiştir. Plastik dişlide hatalı kullanıma ve aşırı zorlamaya bağlı olarak kırılma, çatlama veya deformasyon oluşabilir. Torna vida yardımı ile vidayı sökerek kutu içerisinde bulunan yedek plastik dişli ile değiştirin.

4.2 Saklama

- Cihazı uzun süre kullanmayı düşünmüyorsanız, lütfen dikkatli bir şekilde saklayın.
- Cihaz fişinin çekildiğinden, cihazın soğuduğundan ve tamamen kuru olduğundan emin olun.
- Cihazı serin ve kuru bir yerde saklayın.
- Cihazı, çocukların ulaşamayacağı bir yerde muhafaza edin.

5 Tüketici hizmetleri

Değerli Müşterimiz,

Arçelik Çağrı Merkezi haftanın 7 günü 24 saat hizmet vermektedir.

Sabit veya cep telefonlarınızdan alan kodu tuşlamadan çağrı merkezi numaramızı arayarak ürününüz ile ilgili arzu ettiğiniz hizmeti talep edebilirsiniz.

Çağrı merkezimiz ile yaptığınız görüşmeler iletişim hizmeti aldığınız operatör firma tarafından sizin için tanımlanan tarifeye göre ücretlendirilir.

Çağrı Merkezimize ayrıca www.arcelik.com.tr adresindeki "Tüketici Hizmetleri" bölümünde bulunan formu doldurarak veya 0 216 423 23 53 nosu telefona faks çekerek de ulaşabilirsiniz.

Yazılı başvurular için adresimiz:

Arçelik Çağrı Merkezi, Arçelik A.Ş. Ankara Asfaltı Yarı,34950 Tuzla/İSTANBUL

**Arçelik Çağrı
Merkezi
444 0 888**

(Sabit telefonlardan veya cep telefonlarından alan kodu çevirmeden)

**Diğer Numara
0216 585 8 888**

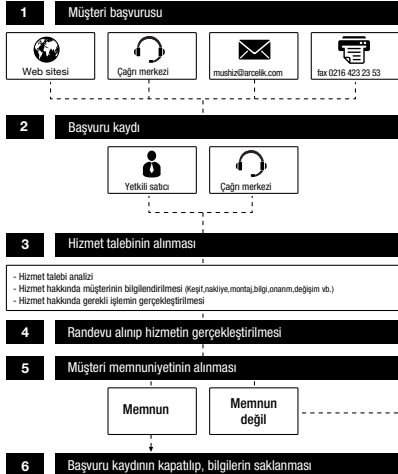
Aşağıdaki önerilere uymanızı rica ederiz.

1. Ürününüzü aldığınızda Garanti belgesini Yetkili Satıcınıza onaylatınız.
2. Ürününüzü kullanma kılavuzu esaslarına göre kullanınız.
3. Ürününüz ile ilgili hizmet talebiniz olduğunda yukarıdaki telefon numaralarından Çağrı Merkezimize başvurunuz.
4. Hizmet için gelen teknisyene "teknisyen kimlik kartı"ni sorunuz.
5. İşiniz bittiğinde servis teknisyeninden "Hizmet Fişi" istemeyi unutmayınız. alacağınız "Hizmet Fişi", ilerde ürününüzde meydana gelebilecek herhangi bir sorunda size yarar sağlayacaktır.
6. Ürünün kullanım ömrü: 7 yıldır. (Ürünün fonksiyonunu yerine getirebilmesi için gerekli yedek parça bulundurma süresi).

Müşteri Memnuniyeti Politikası

Arçelik A.Ş. olarak, hizmet verdiğimiz markamızın müşteri istek ve önerilerinin müşteri profili ayrımı yapılmaksızın her kanaldan (çağrı merkezi, e-posta, www.arcelik.com.tr, faks, mektup, sosyal medya, bayi) rahatlıkla iletebileceği, izlenebilir, raporlanabilir, şeffaf ve güvenli tek bir bilgi havuzunda toplandığı, bu kayıtların yasal düzenlemelere uygun, objektif, adil ve gizlilik içinde ele alındığı, değerlendirildiği ve süreçlerin sürekli kontrol edilerek iyileştirildiği, mükemmel müşteri deneyimini yaşatmayı amaçlayan bir yaklaşımı benimsemekteyiz. Yaklaşımımıza paralel olarak tüm süreçler yönetim sistemi ile entegre edilerek, birbirini kontrol eden bir yapı geliştirilmiş olup, yönetim hedefleri de bu sistem üzerinden beslenmektedir.

Hizmet talebinin değerlendirilmesi





Garanti ile ilgili olarak müşterinin dikkat etmesi gerekten hususlar

Kullanım Hataları ve Garanti ile İlgili Dikkat Edilmesi Gerekten Diğer Hususlar;

Aşağıda belirtilen sorunların giderilmesi ücret karşılığında yapılır. Bu durumlar için garanti şartları uygulanmaz;

- 1) Kullanım hatalarından kaynaklanan hasar ve arızalar,*
 - 2) Malın tüketiciye tesliminden sonraki yükleme, boşaltma, taşıma vb. sırasında oluşan hasar ve arızalar,*
 - 3) Malın kullanıldığı yerin elektrik, su, doğalgaz, telefon vb. şebekesi ve/veya altyapısı kaynaklı meydana gelen hasar ve arızalar,*
 - 4) Doğal olayları ve yangın, su baskını vb. kaynaklı meydana gelen arızalar ve hasarlar,*
 - 5) Malın tanıtma ve kullanma kılavuzlarında yer alan hususlara aykırı kullanılmasından kaynaklanan hasar ve arızalar,*
 - 6) Malın, 6502 sayılı Tüketicinin Korunması Hakkındaki Kanunda tarif edilen şekli ile ticari veya mesleki amaçlarla kullanımı durumunda ortaya çıkan hasar ve arızalar.*
- Mala yetkisiz kişiler tarafından bakım, onarım veya başka bir nedenle müdahale edilmesi durumunda mala verilmiş garanti sona erecektir.*

Arızalarda kullanım hatasının bulunup bulunmadığının, yetkili servis istasyonları, yetkili servis istasyonunun mevcut olmaması halinde sırasıyla; malın satıcısı, ithalatçısı veya üreticisinden birisi tarafından, ilgili mevzuatla belirlenmiş ve o mala ilişkin azami tamir süresi içerisinde düzenlenen raporla belirlenmesi ve bu raporun bir nüshasının tüketiciye verilmesi zorunludur.

Garanti uygulaması sırasında değiştirilen malın garanti süresi, satın alınan malın kalan garanti süresi ile sınırlıdır.

Tüketiciler şikayet ve itirazları konusundaki başvurularını, ilgili mevzuatlarla belirlenmiş yetki sınırlarını gözetenek, Tüketici Mahkemelerine ve Tüketici Hakem Heyetlerine yapabilir.

*İmalatçı /İthalatçı: ARÇELİK A.Ş.
Menşei: TÜRKİYE*

Çağrı Merkezi
444 0 888

Diğer Numara
0216 585 8 888

Arçelik A.Ş. Karaağaç Cad. No: 2-6
34445, Söğütözü / İSTANBUL
Tel.:(0-216) 585 85 85
Fax: (0-216) 423 23 53

GARANTİ ŞARTLARI

- 1) Garanti süresi, malın teslim tarihinden itibaren başlar ve 2 yıldır.
- 2) Malın tanıma ve kullanma kılavuzunda gösterildiği şekilde kullanılması ve Arçelik A.Ş.'nin yetkili kıldığı servis çalışanları dışındaki şahıslar tarafından bakım, onarım veya başka bir nedenle müdahale edilmemiş olması şartıyla, malın bütün parçaları dahil olmak üzere tamamını; malzeme, işçilik ve üretim hatalarına karşı malın teslim tarihinden itibaren yukarıda belirtilen süre kadar garanti eder.
- 3) Malın ayıplı olduğunun anlaşılması durumunda tüketicisi, 6502 sayılı Tüketicinin Korunması Hakkında Kanununun 11 inci maddesinde yer alan;
- a-Sözleşmeden dönme, c-Ücretsiz onarılmasını isteme,
b-Satış bedelinden indirim isteme, ç-Satılmanın ayıpsız bir misli ile değiştirilmesini isteme,
haklarından birini kullanabilir.
- 4)Tüketicinin bu haklardan ücretsiz onarım hakkını seçmesi durumunda satıcı; işçilik masrafı, değiştirilen parça bedeli ya da başka herhangi bir ad altında hiçbir ücret talep etmeksizin malın onarımını yapmak veya yaptırmakla yükümlüdür. Tüketicisi ücretsiz onarım hakkını üretici veya ithalatacya karşı da kullanabilir. Satıcı, üretici ve ithalatçı tüketicinin bu hakkını kullanmasından müteselsilen sorumludur.
- 5)Tüketicinin, ücretsiz onarım hakkını kullanması halinde malın;
- Garanti süresi içinde tekrar arızalanması,
- Tamiri için gereken azami sürenin aşılması,
- Tamirinin mümkün olmadığının, yetkili servis istasyonu, satıcı, üretici veya ithalatçı tarafından bir raporla belirlenmesi durumlarında;
- tüketicisi malın bedel iadesini, ayp oranında bedel indirimini veya imkân varsa malın ayıpsız misli ile değiştirilmesini satıcıdan talep edebilir. Satıcı, tüketicinin talebini reddedemez. Bu talebin yerine getirilmemesi durumunda satıcı, üretici ve ithalatçı müteselsilen sorumludur.
- 6) Malın tamir süresi 20 iş gününü geçemez. Bu süre, garanti süresi içerisinde mala ilişkin arızanın yetkili servis istasyonuna veya satıcıya bildirim tarihinden, garanti süresi dışında ise malın yetkili servis istasyonuna teslim tarihinden itibaren başlar. Malın arızasının 10 iş günü içerisinde giderilememesi halinde, üretici veya ithalatçı; malın tamiri tamamlanuncaya kadar, benzer özelliklere sahip başka bir malı tüketicinin kullanımına tahsis etmek zorundadır. Malın garanti süresi içerisinde arızalanması durumunda, tamirde geçen süre garanti süresine eklenir.
- 7) Malın kullanma kılavuzunda yer alan hususlara aykırı kullanılmasından kaynaklanan arızalar garanti kapsamı dışındadır.
- 8) Tüketicisi, garantiden doğan haklarının kullanılması ile ilgili olarak çıkabilecek uyuşmazlıklarda yerleşim yerinin bulunduğu veya tüketicisi işleminin yapıldığı yerdeki Tüketicisi Hakem Heyetine veya Tüketicisi Mahkemesine başvurabilir.
- 9) Satıcı tarafından bu Garanti Belgesinin verilmesi durumunda, tüketicisi Gümrük ve Ticaret Bakanlığı Tüketicinin Korunması ve Piyasa Gözetimi Genel Müdürlüğüne başvurabilir.

Üretici veya İthalatçı Firmasının:

Unvan : Arçelik A.Ş.
Adresi : Arçelik A.Ş. Karaağaç Caddesi No: 2-6, 34445
Sütlüce / İSTANBUL
Telefon : (0-216) 585 8 888
Fax : (0-216) 423 23 53
web adresi : www.arçelik.com.tr

Malın

Markası : Arçelik
Cinsi : Et Kıyma Makinesi
Modeli : K 1766
Seri No :
Garanti Süresi : 2 YIL
Azami Tamir Süresi : 20 İş günü

GENEL MÜDÜR

GENEL MÜDÜR YRD.

 ARÇELİK A.Ş.

Satıcı Firmasının :

Unvan :
Adresi :
Telefonu :
Fax :
e-posta :

Fatura Tarih ve Sayısı :
Teslim Tarihi ve Yeri :
Yetkilinin İmzası :
Firmamız Kaşesi :

Bu bölümü, ürünü aldığımız Yetkili Satıcı imzalayacak ve kaşeyecektir.