



## *valso plus kullanma kılavuzu*

*K-1631 P*

### **Lütfen önce bu kılavuzu okuyun!**

Değerli Müşterimiz,  
Modern tesislerde üretilen ve titiz kalite kontrolünden geçirilmiş olan ürününüzün size en iyi verimi sunmasını istiyoruz.  
Bunun için, bu kılavuzun tamamını ürününüzü kullanmadan önce dikkatle okumanızı ve bir başvuru kaynağı olarak saklamanızı rica ederiz.

### **Bu kullanma kılavuzu...**

Makinenizi hızlı ve güvenli bir şekilde kullanmanıza yardımcı olacaktır. Makinenizi kullanmadan ve çalıştırmadan önce kullanma kılavuzunu okuyun.  
Özellikle güvenlikle ilgili bilgilere uyun.  
Daha sonra da ihtiyacınız olabileceği için kullanma kılavuzunu kolay ulaşabileceğiniz bir yerde saklayın.  
Ayrıca makineyle birlikte ilave olarak verilen diğer belgeleri de okuyun.  
Bu kullanma kılavuzunun başka modeller için de geçerli olabileceğini unutmayın. Modeller arasındaki farklar kılavuzda açık bir şekilde vurgulanmıştır.



Bu ürün, çevreye saygılı modern tesislerde doğaya zarar vermeden üretilmiştir.

EEE Yönetmeliğine Uygundur.



PCB içermez

## İçindekiler

<b>1 Güvenlik Uyarıları</b>	<b>&gt;2-3</b>
<b>2 Cihazınızın Teknik Özellikleri</b>	<b>&gt;4</b>
<b>3 Cihazınızın Kullanılması</b>	<b>&gt;5-9</b>
1-Parçalama	> 5-6
2-Çırpma ve karıştırma	> 7
3-Rendeleme ve dilimleme	> 8-9
<b>4 Bakım ve Temizlik</b>	<b>&gt;10</b>
<b>5 Tüketici Hizmetleri</b>	<b>&gt;11</b>

## 1 Güvenlik Uyarıları

### MAX ROBO'YU KULLANMADAN ÖNCE KULLANMA KILAVUZUNU DİKKATLİCE OKUYUNUZ!

- Ürününüz 220-240 Volta göre ayarlıdır. Fişinizi prize takmadan önce voltaj değerinin uygunluğunu kontrol ediniz.
- İlk kullanımdan önce aksesuarları sıcak suyla yıkayınız.
- Ürününüzü düz bir tezgah üzerinde çalıştırınız.
- Ürününüzü çalıştırmadan önce cam kabın altına lastik altlığı koyunuz.
- Ürününüzü, cam kabın içine malzeme koymadan çalıştırmayınız.
- **Ürününüzü kullanacağınız zaman tüm aksesuarları cam kap içine yerleştirirken, her seferinde cam kap ile aksesuar arasında herhangi bir besin maddesi ya da malzeme kalmamasına dikkat ediniz.**
- Bıçak aksesuarları keskin olduklarından taşırken doğru yerden tutmaya dikkat ediniz.
- Daha pratik kullanım için ürününüzü bir elinizle çalıştırırken diğer elinizle cam kabın kulbundan tutunuz.

- Ürününüzü hiçbir zaman devamlı olarak 10 saniyeden fazla çalıştırmayınız.

- Motor tamamen durmadan ana gövdeyi yerinden kaldırmayınız.

### Dikkat!

- **Ürününüzün cam kabı sadece mikrodalga fırında kullanılabilir. Herhangi bir şekilde gazlı ocak, elektrikli ocak ve buna benzer ısıtıcı ya da alevli yüzeylerde kullanmayınız.**
- Ürününüzü temizlik ve bakım yapmak istediğiniz takdirde mutlaka fişin prizden çekili olmasına dikkat ediniz.
- Ürününüz, fiziksel (görsel, işitsel) veya zihinsel engelliler, çocuklar ve deneyim, bilgi eksikliği olan kişiler tarafından, güvenliklerinden sorumlu bir kişinin gözetimi olmaksızın, kullanılmamalıdır.
- Çocuklar ürün kullanılırken gözetim altında bulundurulmalı ve çocukların ürün ile oynamadıklarından emin olunmalıdır.
- **Besleme kablosu hasar görürse bu kablo yetkili servis tarafından değiştirilmelidir.**

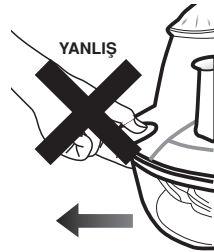
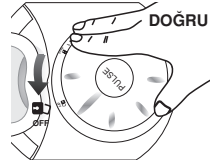
### Dikkat!

Cihazınızı çalıştırmadan önce kullanma kılavuzunun garanti ile ilgili bölümü dahil tamamını dikkatlice okuyunuz. Fatura aslını veya fotokopisini ileride garanti konusunda olabilecek ihtiyaç için saklayınız. Bu cihaz ev içinde kullanılmak üzere üretilmiştir.

## 1 Güvenlik Uyarıları

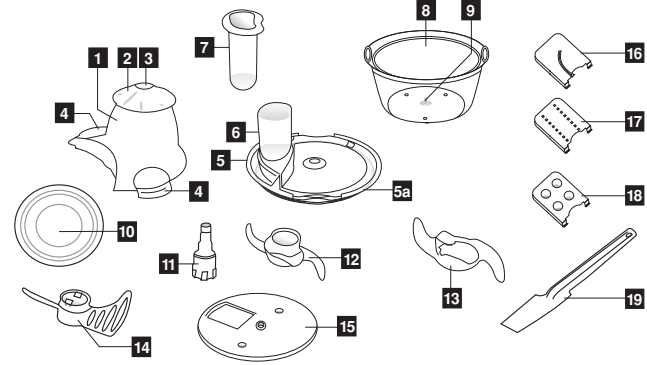
### Dikkat!

Aksesuarları deęiřtirmeden önce veya kullanım esnasında hareket eden bölümlere yaklařmadan önce cihazınızın açma kapama düęmesini KAPALI (OFF) konumuna getiriniz.



KİLİT TIRNAKLARINI KESİNLİKLE ÇEKEREK AÇMAYINIZ. ÇALIřTIRMA DÜĖMESİNİ "KİLİT AÇIK (ON/OFF)" KONUMUNA GETİRDİĐİNİZDE TIRNAKLAR OTOMATİK OLARAK AÇILIR.

## 2 Cihazınızın Teknik Özellikleri



- 1 Ana gövde
- 2 Hız ayar düęmesi / Kilit açma-kapama düęmesi
- 3 Pulse düęmesi
- 4 Kilit kulakları
- 5 Ara parça
- 5a Ara parça contası
- 6 Malzeme giriş oluęu
- 7 İtici
- 8 Cam kap
- 9 Merkezleme mili
- 10 Lastik kaydırmaz altlık
- 11 Aksesuar taşıyıcı
- 12 Parçalayıcı bıçak
- 13 Parçalayıcı bıçak koruma plastięi
- 14 Çırpıcı
- 15 Taşıyıcı disk
- 16 Dilimleme bıçacı
- 17 İnce rendeleme bıçacı
- 18 Kalın rendeleme bıçacı
- 19 Spatula

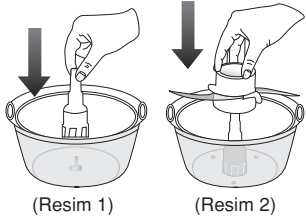
Net aęırlık	: 2750 gr.
Elektriksel deęerler	: 220-240V~ 50 Hz
İzolasyon sınıfı	: II
Boyutlar	: ø 242 x 260 mm.
Maximum güç	: 450 W max.
Cam kabın kapasitesi	: 2,2 lt.

- Ürününüz üzerinde bulunan işaretlemelerde veya ürünle birlikte verilen dięer basılı dökümanlarda beyan edilen deęerler, ilgili standartlara göre laboratuvar ortamında elde edilen deęerlerdir. Bu deęerler, ürünün kullanım ve ortam şartlarına göre deęiřebilir.

### 3 Cihazınızın Kullanılması

#### 1-Parçalama:

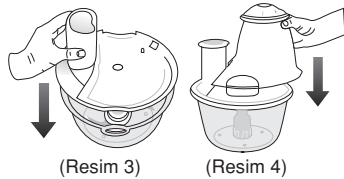
Aksesuar taşıyıcıyı, cam kabın içindeki merkezleme milinin üstüne oturtunuz (Resim 1). Parçalayıcı bıçağı özel koruma plastiğinden çıkartıp, aksesuar taşıyıcı üzerine yerleştiriniz (Resim 2).



(Resim 1)

(Resim 2)

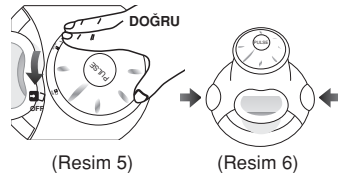
Parçalamak istediğiniz malzemeyi kabın içine yerleştiriniz. Cam kabın üzerine ara parçayı koyarak sıkıca bastırıp kapatınız (Resim 3). **Parçalayıcı bıçak yerine yerleştirilmeden cam kab içine malzeme koymayınız.** Ana gövdeyi ara parça üzerine resimdeki gibi dikkatlice yerleştiriniz (Resim 4).



(Resim 3)

(Resim 4)

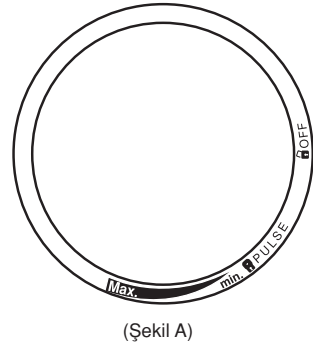
Ana gövdeyi yerine oturttürken çalıştırma düğmesinin kilit açık "K" konumunda olmasına (Resim 5) ve kilit kulaklarının cam kap üzerindeki saplara düzgün bir şekilde oturmasına dikkat edin. Çalıştırmak için ana gövde üzerindeki çalıştırma düğmesini önce kilit kapalı "K" konumuna getirip kilit tırnaklarının iyice kilitlendiğinden emin olunuz (Resim 6).



(Resim 5)

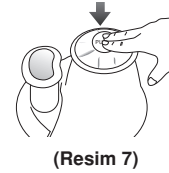
(Resim 6)

Hız ayar düğmesini saat dönme yönünde çevirerek dönmeyi hızlandırınız (Şekil A), son bölümde maksimum hızda çalışmaya başlayacaktır.



(Şekil A)

Bu bölümlerde pulse düğmesine basarak pulse konumunda çalışmasını sağlayabilirsiniz, sadece pulse kullanılmak istendiğinde pulse yazılı aralıkta pulse düğmesine basıldığında darbeli ve maksimum hızda çalışarak maksimum güç elde edebilirsiniz (Resim 7). Pulse fonksiyonu ile özellikle parçalama işleminde hem istediğiniz sonucu daha kolay alırsınız, hemde ürününüzün ömrü uzar. Ayrıca, cam kabın altına lastik altlığı yerleştirdikten sonra ürününüzü çalıştırmamız size kolay bir kullanım sağlar.



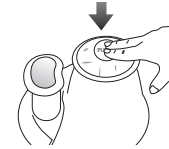
(Resim 7)

"Eğer ürününüzü çalıştırdıktan sonra doğranmamış parçalar kalırsa spatula yardımı ile malzemeyi karıştırıp tekrar çalıştırınız."

"Donmuş ekmeği direkt olarak parçalamayınız. Bir müddet çözülmesini bekledikten sonra cam kabına koyup parçalayınız."

**Dikkat!**  
Cihazınızı boşken veya ıslak zemin üzerinde kesinlikle çalıştırmayınız.

**\*TAVSİYE:**  
**ARALIKLI PULSE YAPINIZ.\***



#### Parçalama önerileri:

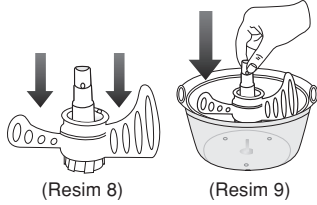
MALZEME	MAKSİMUM KAPASİTESİ
Sarımsak/Soğan(8'e bölünmüş)	600 gr
Çorba	700 ml
Maydanoz	100 gr
Et (yağsız, sinirsiz ve kemiksiz)	500 gr
İç Fındık / İç badem	350 gr
Meyva (8'e bölünmüş)	800 gr
Bebek maması	400 gr
Havuç	500 gr

**Not:** Parçalama önerileri, laboratuvarlarımızda yapılan testlerin neticesinde size takdim edilen değerlerdir.

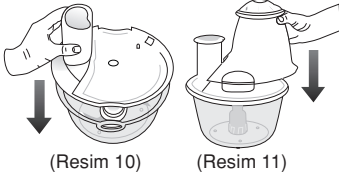
**Parçalama işlemini MAX ve PULSE konumunda yapmanızı tavsiye ederiz.**

## 2-Çırpma ve Karıştırma:

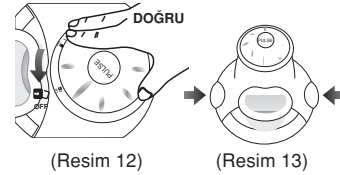
Çırpıcı aksesuarını, üzerindeki tırnaklar aksesuar taşıyıcı üzerindeki yarığa oturtup "TİK" sesi gelecek şekilde yerleştiriniz (Resim 8). Aksesuar taşıyıcı, çırpıcı aksesuarıyla beraber cam kabın içindeki merkezleme milinin üstüne oturtunuz (Resim 9).



Daha sonra çırpıcı ya da karıştırıcı istediğiniz malzemeyi ilave ediniz. Cam kabı üzerine ara parçayı koyarak sıkıca bastırıp kapatınız (Resim 10). Ana gövdeyi ara parça üzerine resimdeki gibi dikkatlice yerleştiriniz (Resim 11).



Ana gövdeyi yerine oturturken çalıştırma düğmesinin kilit açık konumunda olmasına (Resim 12) ve kilit kulaklarının cam kap üzerindeki saplara düzgün bir şekilde oturduğuna dikkat ediniz. Çalıştırmak için ana gövde üzerindeki çalıştırma düğmesini önce "K" konumuna getirip kilit tırnaklarının iyice kilitlendiğinden emin olunuz (Resim 13). Hız ayar düğmesini saat yönünde çevirerek çırpma ya da karıştırma işlemine başlayabilirsiniz. Yüksek hızları seçmenizi tavsiye ederiz. Ayrıca cam kabına altına lastik altlığı yerleştirdikten sonra ürününüzü çalıştırmanız size kolay bir kullanım sağlar.

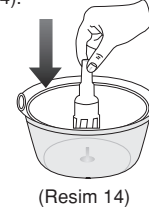


### Çırpma ve Karıştırma Önerileri :

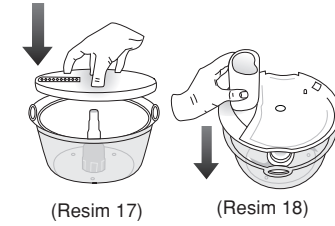
MALZEME	MAKSİMUM KAPASİTESİ	HIZ KADEMESİ
Yumurta	4 Adet	max / pulse
Mayonez	2 Adet Yumurta	max
Kek	800 gr.	max
Hamuru	(200 gr. un + 3 yumurta + 200 gr. sıvı yağ + 200 gr. yoğurt + 200 gr. toz şeker)	
Krema	250 gr.	max

## 3-Rendeleme ve dilimleme:

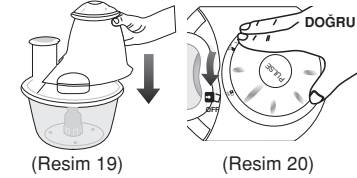
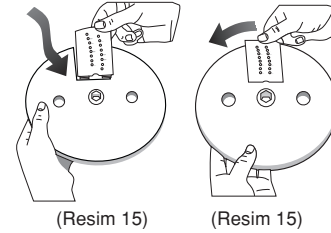
Aksesuar taşıyıcıyı cam kabın içindeki merkezleme milinin üstüne oturtunuz (Resim 14).



üzerindeki saplara düzgün bir şekilde oturduğuna dikkat ediniz.

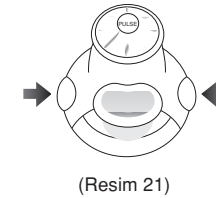


Dilimleme ya da rendeleme işlemi için istediğinize uygun rende veya dilimleme bıçağını rende taşıyıcı disk üzerine resimde görüldüğü gibi takınız ve yerine iyice oturtup kilitlendiğinden emin olunuz (Resim 15-16).

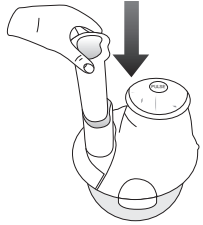


Çalıştırmak için ana gövde üzerindeki çalıştırma düğmesini önce "K" kilit kapalı konumuna getirip kilit tırnaklarının iyice kilitlendiğinden emin olunuz (Resim 21).

Rende taşıyıcı diski aksesuar taşıyıcı üzerine oturtunuz (Resim 17). Ara parçayı cam kabın üzerine koyarak sıkıca bastırıp kapatınız (Resim 18). Ana gövdeyi ara parça üzerine resimdeki gibi dikkatlice yerleştiriniz (Resim 19). Ana gövdeyi yerine oturturken çalıştırma düğmesini kilit açık konumunda olmasına (Resim 20) ve kilit kulaklarının cam kap



Hız ayar düğmesini saat dönme yönünde çevirerek rendeleme ya da dilimleme işlemlerine başlayabilirsiniz. Rendeleme ya da dilimlemek istediğiniz besinleri malzeme giriş olduğundan tek tek bırakınız. Parçaların oluk boyutlarından büyük olmamasına dikkat ediniz. Parçaları oluktan bıraktıktan sonra diske doğru itmek için kesinlikle elinizi kullanmayınız. (Resim 22) İticiyi malzemelerin üzerine yavaş yavaş bastırınız.



(Resim 22)

#### Rendeleme ve Dilimleme Önerileri :

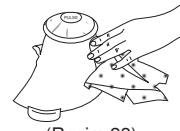
MALZEME	(Max. kapasite)	HIZ KADEMESİ
Havuç	500 gr.	min - max
Turp	500 gr.	6 - max
Patates	500 gr.	"
Kabak	1 kg.	"
Salatalık	1 kg.	min - max

Ayrıca, cam kabın altına lastik altlığı yerleştirdikten sonra ürününüzü çalıştırmanız size kolay bir kullanım sağlar.

- Dilimleme bıçağı (sebze salatası, kabak, patates, salatalık vs)
- İnce rende (havuç, turp)
- Kalın rende (garnitürlük kabak, havuç)

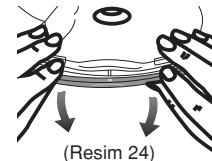
## 4 Bakım ve temizlik

- Temizlik için ürününüzün fişini prizden çekiniz.
- Temizliğin kolay yapılabilmesi için parçaların, kullanımından hemen sonra yıkanması çok önemlidir.
- Ana gövdeyi kesinlikle suyla yıkamayınız. Islak bir bezle silmeniz yeterlidir (Resim 23).

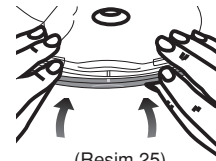


(Resim 23)

- Cam kap içinde kalan malzemeyi almak için özel spatulayı kullanınız.
- Ürününüzü kullanmadığınız zamanlarda kesinlikle fişini prizde bırakmayınız.
- Ara parça contasını (Resim 24) yerinden çıkarıp yıkayabilirsiniz. Yıkayıp kuruladıktan sonra tekrar yerine takınız (Resim 25).



(Resim 24)

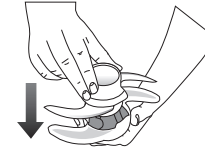


(Resim 25)

- Parçalayıcı bıçak çok keskin olduğundan dikkatlice yıkandıktan sonra mutlaka koruyucu plastiği üzerine monte edip saklayınız (Resim 26).

#### Dikkat!

- Ürününüzün tüm metal bıçaklarını kullanımdan hemen sonra yıkayarak temizleyiniz ve kurutunuz.
- Ürününüzün ara parçasını kesinlikle bulaşık makinasında yıkamayınız.
- Diğer aksesuarlarını ve cam kabı bulaşık makinasının üst sepetinde yıkayabilirsiniz.
- Temizlik sırasında parçalayıcı bıçağın ucunu kesinlikle ellemeyiniz ve parçalayıcı bıçağı kullanmadığınız zamanlarda özel koruyucu plastiğinde saklayınız (Resim 26).



(Resim 26)

## 5 Tüketici hizmetleri

### Değerli Müşterimiz,

Sizlere iyi ürün vermek kadar, iyi hizmet vermenin de önemine inanıyoruz. Bu nedenle siz bilinçli tüketicilere çok geniş kapsamlı yeni hizmetler sunmaya devam ediyoruz.

Yetkili Servislerimizin haftanın 7 günü 09:00 - 22:00 saatleri arasında hizmet vermeye başlamasının ardından, Arçelik Çağrı Merkezi de haftanın 7 günü 08:00 - 24:00 saatleri arasında yeni telefon numarası olan **444 0 888** ile canlı olarak hizmet vermeye başladı. Doğrudan bu numarayı çevirerek Arçelik Çağrı Merkezi'ne başvurabilir ve arzu ettiğiniz hizmeti talep edebilirsiniz.

#### Yeni Numaralar:

**444 0 888**

(Sabit telefonlardan veya cep telefonlarından alan kodu çevirmeden \*)

#### Diğer Numara:

**(0216) 585 8 888**

\* Sabit telefonlardan yapılan aramalarda şehir içi arama tarifi üzerinden, cep telefonu ile yapılan aramalarda ise GSM-GSM tarifi üzerinden ücretlendirme yapılmaktadır.

Çağrı Merkezimize ayrıca [www.arcelik.com.tr](http://www.arcelik.com.tr) adresindeki Tüketici Hizmetleri bölümünde bulunan formu doldurarak ya da 0216 585 8 888 nolu telefonu arayarak ya da 0216 423 23 53 nolu telefona faks çekerek de ulaşabilirsiniz.

Yazılı başvurular için adresimiz: Arçelik Çağrı Merkezi, Ankara Asfaltı Yanı, 34950 Tuzla/İSTANBUL

#### Aşağıdaki önerilere uymanızı rica ederiz.

1. Ürününüzü aldığınızda Garanti Belgesini Yetkili Satıcıya onaylatınız.
2. Ürününüzü kullanma kılavuzu esaslarına göre kullanınız.
3. Ürününüzle ilgili hizmet talebiniz olduğunda yukarıdaki telefon numaralarından Çağrı Merkezimize başvurunuz.
4. Hizmet için gelen teknisyene "teknisyen kimlik kartı"ni sorunuz.
5. İşiniz bittiğinde servis teknisyeninden "HİZMET FİŞİ" istemeyi unutmayınız. Alacağınız Hizmet Fişi, ilerde ürününüzde meydana gelebilecek herhangi bir sorunda size yarar sağlayacaktır.
6. Kullanım ömrü: 7 yıldır. (Ürünün fonksiyonunu yerine getirebilmesi için gerekli yedek parça süresi.)



Garanti ile ilgili olarak  
müşterinin dikkat etmesi  
gereken hususlar

Arçelik tarafından verilen bu garanti, Valso Plus Besin Hazırlayıcı'nın normalin dışında kullanılmasından doğacak arızaların giderilmesini kapsamadığı gibi, aşağıdaki durumlar da garanti dışıdır.

1. Kullanma hatalarından meydana gelen hasar ve arızalar,
2. Ürünün müşteriye tesliminden sonraki yüklenme, boşaltma ve taşıma sırasında oluşan hasar ve arızalar,
3. Voltaj düşüklüğü veya fazlalığı; hatalı elektrik tesisatı; ürünün etiketinde yazılı voltajdan farklı voltajda kullanma nedenlerinden meydana gelecek hasar ve arızalar,
4. Yangın ve yıldırım düşmesi ile meydana gelecek arızalar ve hasarlar,
5. Ürünün kullanma kılavuzlarında yer alan hususlara aykırı kullanılmasından kaynaklanan arızalar.

Ürüne yetkisiz kişiler tarafından yapılan müdahalelerde ürüne verilmiş garanti sona erecektir.

Yukarıda belirtilen arızaların giderilmesi ücret karşılığında yapılır.

Ürünün kullanım yerine montajı ve nakliyesi ürün fiyatına dahil değildir.

Garanti belgesinin tekemmül ettirilerek tüketiciye verilmesi sorumluluğu, tüketicinin malı satın aldığı satıcı, bayi, acenta ya da temsilciliklere aittir. Garanti belgesi üzerinde tahrifat yapıldığı, ürün üzerindeki orijinal seri numarası kaldırıldığı veya tahrif edildiği takdirde bu garanti geçersizdir.

Ürünümüz Arçelik A.Ş. adına Erna Maş A.Ş. Atatürk Sanayi Bölgesi İstasyon Mah.  
Prof. Mehmet Bozkurt Cad. No:27 34555 Hadımköy-İstanbul/Türkiye tarafından üretilmiştir.

Ürünümüzün CE uygunluğu TÜV Rheinland Am Grauen Stein, Köln 51105 DEUTSCHLAND  
Tel: +49 221 8063087 tarafından onaylanmıştır.

Çağrı Merkezi  
**444 0 888**

Diğer Numara  
**0216 585 8 888**

ARÇELİK A.Ş. Tuzla 34950 İstanbul  
Telefon (0216) 585 85 85 Faks (0-216) 423 23 53

valso plus



Garanti  
Belgesi

ARÇELİK Valso Plus Besin Hazırlayıcı'nın, kullanma kılavuzunda gösterildiği şekilde kullanılması ve Arçelik'in yetkili kıldığı Servis elemanları dışındaki şahıslar tarafından bakım, onarım veya başka bir nedenle müdahale edilmemesi olması şartıyla, bütün parçaları dahil olmak üzere tamamı malzeme, işçilik ve üretim hatalarına karşı 2 (İKİ) YIL SÜRE İLE GARANTİ EDİLMİŞTİR.

Garanti kapsamı içinde gerek malzeme ve işçilik gerekse montaj hatalarından dolayı arızalanması halinde yapılan işlemler için işçilik masrafı, değiştirilen parça bedeli ya da başka bir ad altında hiçbir ücret talep edilmeyecektir. Garanti süresi içinde yapılacak onarımlarda geçen süre, garanti süresine ilave edilir. Tamir süresi en fazla 20 iş günüdür. Bu süre mamulün yetkili servis atölyelerimize, yetkili servis atölyelerimiz bulunmaması durumunda Yetkili Satıcılarımıza veya Firmamıza bildirildiği tarihten itibaren başlar. Ürünün arızasının 10 iş günü içerisinde giderilememesi halinde Arçelik A.Ş. ürünün tamiri tamamlanuncaya kadar, benzer özelliklere sahip başka bir ürünü, müşterinin kullanımına tahsis edecektir.

Arızanın giderilmesi konusunda uygulanacak teknik yöntemlerin tespiti ile değiştirilecek parçaların saptanması tamamen firmamıza aittir. Arızanın giderilmesi ürünün bulunduğu yerde veya Yetkili Servis atölyelerinde yapılabilir. Müşterimizin buna onayı şarttır.

Ancak;

Tüketicinin onarım hakkını kullanmasına rağmen malın;

-Tüketicinin teslim edildiği tarihten itibaren, garanti süresi içinde kalmak kaydıyla, bir yıl içerisinde en az dört defa veya imalatçı-üretici ve/veya ithalatçı tarafından belirlenen garanti süresi içerisinde altı defa arızalanmamasını yanı sıra, bu arızaların maldan yararlanılmaması sürekli kılması,

-Tamir için gereken azami süresinin aşılması,

-Firmamızın servis istasyonunun, servis istasyonunun mevcut olmaması halinde sırayla satıcı, bayi, acentesi temsilciliği ithalatçısı veya imalatçı-üreticisinden birisinin düzenleyeceği raporla arızanın tamirini mümkün bulunmadığının belirlenmesi, durumlarında tüketici malın ücretsiz değiştirilmesini, bedel iadesi veya ayıp oranda bedel indirimini talep edebilir. Garanti belgesi ile ilgili olarak çıkabilecek sorunlar için T.C. Gümrük ve Ticaret Bakanlığı Tüketicinin Korunması ve Piyasa Gözetim Genel Müdürlüğü'ne başvurulabilir. Bu Garanti Belgesi'nin kullanılmasına 4077 sayılı Tüketicinin Korunması Hakkında Kanun ile bu Kanun'a dayatılarak yürürlüğe konulan Garanti Belgesi Uygulama Esaslarına Dair Yönetmelik uyarınca, T.C. Gümrük ve Ticaret Bakanlığı Tüketicinin Korunması ve Piyasa Gözetim Genel Müdürlüğü tarafından izin verilmiştir.

Arçelik A.Ş.

Genel Müdür

Genel Müdür Yardımcısı

Seri No: \_\_\_\_\_

Tip: K-1631 P \_\_\_\_\_

Teslim Tarihi, Yeri: \_\_\_\_\_

Adres: \_\_\_\_\_

Fatura Tarihi, No: \_\_\_\_\_

Tel-Faks: \_\_\_\_\_

Satıcı Firma Ünvanı: \_\_\_\_\_

Satıcı Firma (Kaşe ve imza): \_\_\_\_\_

Bu belge, Sanayi ve Ticaret Bakanlığı'nın 102995 no'lu ve 30.06.2011 izin tarihli belgesine göre düzenlenmiştir.  
Bu bölümü, ürünü aldığımız Yetkili Satıcı imzalayacak ve kaseleyecektir