



Ekmek kızartma makinesi Kullanma kılavuzu

K-2459

Lütfen önce bu kılavuzu okuyun!

Değerli Müşterimiz,

Modern tesislerde üretilmiş ve titiz kalite kontrol işlemlerinden geçirilmiş olan ürününüzün size en iyi verimi sunmasını istiyoruz.

Bunun için, bu kılavuzun tamamını, ürünü kullanmadan önce dikkatle okuyun ve bir başvuru kaynağı olarak saklayın.

Kullanma kılavuzu ürünü hızlı ve güvenli bir şekilde kullanmanıza yardımcı olur.

- Ürünü kurmadan ve çalıştırmadan önce kullanma kılavuzunu okuyun.
- Özellikle güvenlikle ilgili bilgilere uyun.
- Daha sonra da ihtiyacınız olabileceği için kullanma kılavuzunu kolay ulaşabileceğiniz bir yerde saklayın.
- Ayrıca ürün ile birlikte ilave olarak verilen diğer belgeleri de okuyun.

Bu kullanma kılavuzunun başka modeller için de geçerli olabileceğini unutmayın. Modeller arasındaki farklar kılavuzda açık bir şekilde vurgulanmıştır.



Bu ürün, çevreye saygılı modern tesislerde doğaya zarar vermeden üretilmiştir.



EEE Yönetmeliğine Uygundur.

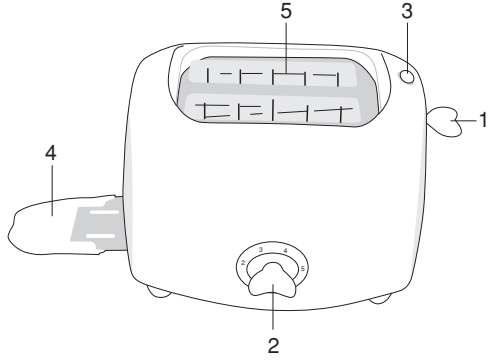
İÇİNDEKİLER

1 Güvenlik Uyarıları	>2
2 Cihazınızın Teknik Özellikleri	>3
3 Cihazınızın Kullanılması	>4-5
4 Bakım ve Temizlik	>6
5 Tüketici Hizmetleri	>7

1 Güvenlik Uyarıları

- Ürününüzü prize takmadan önce "Kullanma Kılavuzu"nun tamamını okuyunuz.
 - Ürününüzün ilk çalışmasında oluşan koku ve duman normaldir. Bu sebeple ürününüzün ilk kez kullanımından önce, koku ve duman kesilene kadar fişe takıp, içinde ekmek olmadan "6" konumunda birkaç kez çalıştırınız.
 - Ürününüz 220-240 Volta göre ayarlıdır. Fişini prize takmadan önce voltaj değerinin uygunluğunu kontrol ediniz.
 - Topraklama tesisatı olmayan yerlerde ürününüzü kesinlikle kullanmayınız.
 - Ürününüzün gövdesini, elektronik aksamı veya kablosunu kesinlikle su yada benzeri sıvılar içine sokmayınız.
 - Ürününüzün ekmek yerleştirilen ağız kısmına kesinlikle bıçak, çatal ya da benzeri metal eşyayı sokmayınız.
 - Ürününüzü, kullanmadığınız zamanlarda ve özellikle temizlerken, prizde takılı olmamasına dikkat ediniz.
 - Ürününüzün üst kısmını, çalışırken ya da henüz sıcakken kesinlikle herhangi bir nesne ile kapatmayınız.
 - Ürününüzün elektrik kablosu herhangi bir şekilde hasar görürse, cihazınızı kesinlikle kullanmayınız.
 - Ürününüzün olası üretim hatalarını veya kullanım yanlışlıklarından doğan arızaları "Yetkili Servis"ten başkasına düzeltmeyiniz.
 - Ürününüzü dış ortamda kullanmayınız.
 - Ürününüzün kablosunu çalışırken herhangi bir sebeple çekmeyiniz. Kızartma işlemini durdurmak için STOP tuşuna basınız.
 - Ürününüzün kablosunu sıcak yüzeylerden uzak tutunuz.
 - **Besleme kablosu hasar görürse yetkili servis tarafından değiştirilmelidir.**
 - Ürününüz, fiziksel (görsel, işitsel) veya zihinsel engelliler, çocuklar ve deneyim, bilgi eksikliği olan kişiler tarafından, güvenliklerinden sorumlu bir kişinin gözetimi olmaksızın, kullanılmamalıdır.
 - Çocuklar ürün kullanılırken gözetim altında bulundurulmalı ve çocukların ürün ile oynamadıklarından emin olunmalıdır.
- Dikkat!**
Cihazınızı çalıştırmadan önce kullanma kılavuzunun garanti ile ilgili bölümü dahil tamamını dikkatlice okuyunuz. Fatura aslını veya fotokopisini ileride garanti konusunda olabilecek ihtiyaç için saklayınız. **Bu cihaz ev içinde kullanılmak üzere üretilmiştir.**
- Dikkat!**
ÜRÜNÜZÜ PERDE GİBİ KOLAY ALEV ALABİLEN NESNELERİN YAKININDA ÇALIŞTIRMAYINIZ.

2 Cihazınızın Teknik Özellikleri



- 1- Çalıştırma ve HI-LIFT kolu
- 2- Kızartma kontrol düğmesi
- 3- Durdurma düğmesi (STOP)
- 4- Kırıntı çekmecesi
- 5- Hareketli yan ızgara

Net ağırlık	: 1.164 kg
Elektriksel değerler	: 220-240V~ 50 Hz
İzolasyon sınıfı	: I□
Boyutlar	: 280 x 215 x 210 mm.
Maximum güç	: 800 W
Kapasite	: 2 dilim

- Ürününüz üzerinde bulunan işaretlemelerde veya ürünle birlikte verilen diğer basılı dokümanlarda beyan edilen değerler, ilgili standartlara göre laboratuvar ortamında elde edilen değerlerdir. Bu değerler, ürünün kullanım ve ortam şartlarına göre değişebilir.

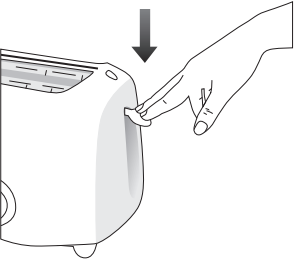
3 Cihazınızın Kullanılması

Isı ayar düğmesinde kızartma derecesini belirten 6 konum vardır. Isı ayar düğmesini 1 ile 6 arasında bir konuma getiriniz (Resim 1).



(Resim 1)

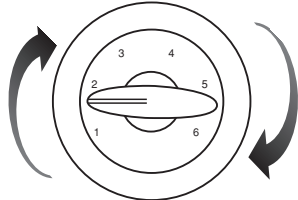
Ekmeğin dilimlerini hareketli yan ızgaralar arasına yerleştiriniz. Doğru sonuç için ekmeğin dilimlerini aynı kalınlıkta ve kesim yüzeyleri düzgün olmalıdır. Fişi prize takınız ve çalıştırma kolunu aşağıya doğru kilit sesini duyuncaya kadar itin (Resim 2).



(Resim 2)

Kilitleme sesini duyduğunuz anda ekmeğin kızartıcınıza elektrik gelecektir ve çalışmaya başlayacaktır. Ancak fişi prize takmadıysanız çalıştırma kolunu aşağıya doğru tutmaz ve otomatik olarak tekrar yukarıdaki yerine döner. Isı ayar düğmesini hangi konuma getirmiş iseniz o konum için gerekli kızartma süresi tamamlanınca cihazınız otomatik olarak duracaktır ve çalıştırma kolunu yukarıya doğru hareket ettirecektir.

İstediğiniz kızartma derecesini elde etmek için kızartıcınızı ilk çalıştırdığınızda ısı ayar düğmesini 3 ile 4 arasına getirerek sonucu bekleyin. Dilimlerin kızartma derecesi istediğimize göre az ise ısı ayar düğmesini 4, 5 veya 6 konumuna getiriniz. Dilimleri fazla kızarmış buluyorsanız 3,2 veya 1 konumuna getiriniz (Resim 3). Ekmeğin kızartma Cihazı istediğiniz ayara göre kızartma süresini otomatik olarak ayarlar ve ekmeğinizi aynı kızartma derecesinde daima aynı şekilde kızartır.

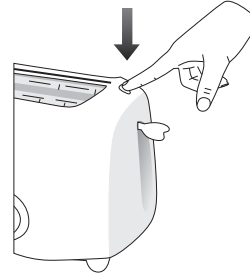


(Resim 3)

Ekmeğin kızartma derecesi hamurun yoğunluğuna ve ekmeğin nem oranına göre değişim gösterebilir. Buna benzer bir durumla karşılaştığınızda kızartıcınızın ısı ayarını değiştirerek istediğiniz kızartma derecesini yeniden ayarlayınız.

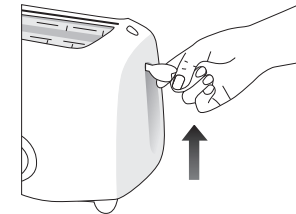
Dikkat!
Ekmeğin Kızartma Cihazı'nı herhangi bir anda durdurmak isterseniz durdurma (STOP) düğmesine hafifçe basınız (Resim 4). Böylece çalıştırma kolunu kendiliğinden yukarıya getirir ve kızartma işlemi durur.

EKMEK KIZARTICI'NIZI FİŞTEN ÇEKEREK DURDURMAYINIZ.



(Resim 4)

Ekmeğin Kızartıcı'nızda küçük ekmeğin dilimlerini kızartıyorsanız kızartma işlemi bittikten ve çalıştırma kolunu otomatik olarak yukarıya çıkıttıktan sonra küçük ekmeğin dilimlerini kızartıcının içinden daha rahat alabilmeniz için çalıştırma kolunu hafifçe yukarı kaldırmamız yeterli olacaktır (Resim 5). Böylece küçük ekmeğin dilimleri bir miktar daha yukarı kalkacak ve almanız kolaylaşacaktır.

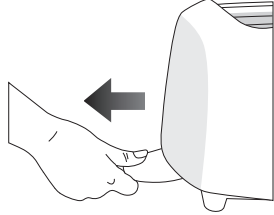


(Resim 5)

Dikkat!
KIZARTICI'NIZIN IZGARALARIN GENİŞLİĞİNDE DAHA BÜYÜK EBATTA EKMEK DİLİMİ SOKMAYA ÇALIŞMAYINIZ. KIZARTICI'NIN İÇİNDE KALAN EKMEK DİLİMLERİNİ ÇIKARTMAK İÇİN ÖZELLİKLE FİŞ PRIZE TAKILYKEN BİÇAK, ÇATAL VE BENZERİ METAL VE PLASTİK NESNELERİ KULLANMAYINIZ.

4 Bakım ve Temizlik

Ekmek Kızartma Cihazı'nın içinde kalan kırıntıları almak için kırıntı çekmecesini dışarıya doğru çekerek yerinden çıkartıp boşaltabilirsiniz (Resim 6). Kırıntıları boşalttıktan sonra hafif nemli bir bezle silip iyice kuruladıktan sonra tekrar yerine takınız. Ekmek Kızartma Cihazı'nın dış yüzeyini nemli bir bezle silerek temizleyebilirsiniz.



(Resim 6)

Dikkat!
KIZARTICINIZIN HIÇ BİR PARÇASINI SU YA DA BENZERİ SIVILARA SOKMAYINIZ. TEMİZLEME İŞLEMİ SIRASINDA FIŞIN PRİZDEN ÇEKİLİ OLDUĞUNA DİKKAT EDİNİZ.

5 Tüketici Hizmetleri

Değerli Müşterimiz,
Sizlere iyi ürün vermek kadar, iyi hizmet vermenin de önemine inanıyoruz. Bu nedenle siz bilinçli tüketicilere çok geniş kapsamlı yeni hizmetler sunmaya devam ediyoruz.

Yetkili servislerimizin haftanın 7 günü 09:00-22:00 saatleri arasında hizmet vermeye başladı. Doğrudan bu numarayı çevirerek Arçelik Çağrı Merkezine başvurabilir ve arzu ettiğiniz hizmeti talep edebilirsiniz.

Arçelik Çağrı Merkezi

444 0 888

(Sabit telefonlardan veya cep telefonlarından alan kodu çevirmeden *)

Diğer Numara:

(0216) 585 8 888

* Sabit telefonlardan yapılan aramalarda şehir içi arama tarifi üzerinden, cep telefonu ile yapılan aramalarda ise GSM-GSM tarifi üzerinden ücretlendirme yapılmaktadır.

Çağrı Merkezimize ayrıca www.arcelik.com adresindeki Tüketici Hizmetleri bölümünde bulunan formu doldurarak ya da 0216 585 8 888 nolu telefonu arayarak ya da 0216 423 23 53 nolu telefona faks çekerek de ulaşabilirsiniz. Yazılı başvurular için adresimiz: Arçelik Çağrı Merkezi, Ankara Asfaltı Yanı, 34950 Tuzla/İSTANBUL

Aşağıdaki önerilere uymanızı rica ederiz.

1. Ürününüzü aldığınızda Garanti Belgesini Yetkili Satıcıya onaylatınız.
2. Ürününüzü kullanma kılavuzu esaslarına göre kullanınız.
3. Ürününüzle ilgili hizmet talebiniz olduğunda yukarıdaki telefon numaralarından Çağrı Merkezimize başvurunuz.
4. Hizmet için gelen teknisyene "teknisyen kimlik kartı"nı sorunuz.
5. İşiniz bittiğinde servis teknisyeninden "HİZMET FİŞİ" istemeyi unutmayınız. Alacağınız Hizmet Fişi, ilerde ürününüzde meydana gelebilecek herhangi bir sorunda size yarar sağlayacaktır.
6. Kullanım ömrü: 7 yıldır. (Ürünün fonksiyonunu yerine getirebilmesi için gerekli yedek parça süresi.)



Garanti ile ilgili olarak
müşterinin dikkat etmesi
gereken hususlar

Arçelik tarafından verilen bu garanti, Ekmek Kızartma Makinesi'nin normalin dışında kullanılmasından doğacak arızaların giderilmesini kapsamadığı gibi, aşağıdaki durumlar da garanti dışıdır.

1. Kullanma hatalarından meydana gelen hasar ve arızalar,
2. Ürünün müşteriye tesliminden sonraki yüklenme, boşaltma ve taşıma sırasında oluşan hasar ve arızalar,
3. Voltaj düşüklüğü veya fazlalığı; hatalı elektrik tesisatı; ürünün etiketinde yazılı voltajdan farklı voltajda kullanma nedenlerinden meydana gelecek hasar ve arızalar,
4. Yangın ve yıldırım düşmesi ile meydana gelecek arızalar ve hasarlar,
5. Ürünün kullanma kılavuzlarında yer alan hususlara aykırı kullanılmasından kaynaklanan arızalar.

Ürüne yetkisiz kişiler tarafından yapılan müdahalelerde ürüne verilmiş garanti sona erecektir.

Yukarıda belirtilen arızaların giderilmesi ücret karşılığında yapılır.

Ürünün kullanım yerine montajı ve nakliyesi ürün fiyatına dahil değildir.

Garanti belgesinin tekemmül ettirilerek tüketiciye verilmesi sorumluluğu, tüketicinin malı satın aldığı satıcı, bayi, acenta ya da temsilciliklere aittir. Garanti belgesi üzerinde tahrifat yapıldığı, ürün üzerindeki orijinal seri numarası kaldırıldığı veya tahrif edildiği takdirde bu garanti geçersizdir.

Ürünümüz Arçelik A.Ş. adına Erna Maş A.Ş. Atatürk Sanayi Bölgesi İstasyon Mah.
Prof. Mehmet Bozkurt Cad. No:27 34555 Hadımköy-İstanbul/Türkiye tarafından üretilmiştir.

Ürünümüzün CE uygunluğu TÜV Rheinland Am Grauen Stein, Köln 51105 DEUTSCHLAND
Tel: +49 221 8063087 tarafından onaylanmıştır.

Çağrı Merkezi
444 0 888

Diğer Numara
0216 585 8 888

ARÇELİK A.Ş. Tuzla 34950 İstanbul
Telefon (0216) 585 85 85 Faks (0-216) 423 23 53

ekmek kızartma makinesi



**Garanti
Belgesi**

ARÇELİK Ekmek Kızartma Makinesi'nin, kullanma kılavuzunda gösterildiği şekilde kullanılması ve Arçelik'in yetkili kıldığı Servis elemanları dışındaki şahıslar tarafından bakım, onarım veya başka bir nedenle müdahale edilmemiş olması şartıyla, bütün parçaları dahil olmak üzere tamamı malzeme, işçilik ve üretim hatalarına karşı **2 (İKİ) YIL SÜRE İLE GARANTİ EDİLMİŞTİR.**

Garanti kapsamı içinde gerek malzeme ve işçilik gerekse montaj hatalarından dolayı arızalanması halinde yapılan işlemler için işçilik masrafı, değiştirilen parça bedeli ya da başka bir ad altında hiçbir ücret talep edilmeyecektir. Garanti süresi içinde yapılacak onarımlarda geçen süre, garanti süresine ilave edilir. Tamir süresi en fazla 20 iş günüdür. Bu süre mamulün yetkili servis atölyelerimize, yetkili servis atölyelerimiz bulunmaması durumunda Yetkili Satıcılarımıza veya Firmamıza bildirildiği tarihten itibaren başlar. Ürünün arızasının 10 iş günü içerisinde giderilememesi halinde Arçelik A.Ş. ürünün tamiri tamamlanuncaya kadar, benzer özelliklere sahip başka bir ürünü, müşterinin kullanımına tahsis edecektir.

Arızanın giderilmesi konusunda uygulanacak teknik yöntemlerin tespiti ile değiştirilecek parçaların saptanması tamamen firmamıza aittir. Arızanın giderilmesi ürünün bulunduğu yerde veya Yetkili Servis atölyelerinde yapılabilir. Müşterimizin buna onayı şarttır.

Ancak;

Tüketicinin onarım hakkını kullanmasına rağmen malın;

-Tüketicieye teslim edildiği tarihten itibaren, garanti süresi içinde kalmak kaydıyla, bir yıl içerisinde en az dört defa veya imalatçı-üretici ve/veya ithalatçı tarafından belirlenen garanti süresi içerisinde altı defa arızalanmasının yanı sıra, bu arızaların malıdan yararlanılmayı sürekli kılması,

-Tamiri için gereken azami süresinin aşılması,

-Firmamızın servis istasyonunun, servis istasyonunun mevcut olmaması halinde sırayla satıcısı, bayii, acentesi temsilciliği ithalatçısı veya imalatçı-üreticisinden birisinin düzenleyeceği raporla arızanın tamirini mümkün bulunmadığına belirlenmesi, durumlarında tüketici malın ücretsiz değiştirilmesini, bedel iadesi veya ayıp oranda bedel indirimini talep edebilir. Garanti belgesi ile ilgili olarak çıkabilecek sorunlar için Sanayi ve Ticaret Bakanlığı, Tüketicinin ve Rekabetin Korunması Genel Müdürlüğü'ne başvurulabilir. Bu Garanti Belgesi'nin kullanılmasına 4077 sayılı Tüketicinin Korunması Hakkında Kanun ile bu Kanun'a dayanılarak yürürlüğe konulan Garanti Belgesi Uygulama Esaslarına Dair Tebliğ uyarınca, T.C. Sanayi ve Ticaret Bakanlığı, Tüketicinin ve Rekabetin Korunması Genel Müdürlüğü tarafından izin verilmiştir.

Arçelik A.Ş.

Genel Müdür

Genel Müdür Yardımcısı

Seri No: _____

Tip: K-2459 _____

Teslim Tarihi, Yeri: _____

Fatura Tarihi, No: _____

Satıcı Firma Ünvanı: _____

Adres: _____

Tel-Faks: _____

Satıcı Firma (Kaşe ve imza): _____

Bu belge, Sanayi ve Ticaret Bakanlığı'nın 93379 no'lu ve 05.11.2010 izin tarihli belgesine göre düzenlenmiştir. Bu bölümü, ürünü aldığımız Yetkili Satıcı imzalayacak ve kaşeyecektir.