



*Elektrikli Süpürge  
Kullanma Kılavuzu*

*S 4310*

*S 4312*



## Lütfen önce bu kılavuzu okuyun!



Değerli Müşterimiz,

Arçelik ürününü tercih ettiğiniz için teşekkür ederiz. Yüksek kalite ve teknoloji ile üretilmiş olan ürününüzün size en iyi verimi sunmasını istiyoruz. Bunun için, bu kılavuzun tamamını ve verilen diğer belgeleri ürünü kullanmadan önce dikkatle okuyun ve bir başvuru kaynağı olarak saklayın. Ürünü başka birisine vererseniz, kullanma kılavuzunu da birlikte verin. Kullanma kılavuzunda belirtilen tüm bilgi ve uyarıları dikkate alarak talimatlara uyun.

Bu kullanma kılavuzunun başka modeller için de geçerli olabileceğini unutmayın. Modeller arasındaki farklar kılavuzda açık bir şekilde belirtilmiştir.

### Sembollerin anlamları

Bu kullanma kılavuzunun çeşitli kısımlarında aşağıdaki semboller kullanılmıştır:

	Cihazın kullanımıyla ilgili önemli bilgiler ve faydalı tavsiyeler.
	Can ve mal güvenliğiyle ilgili tehlikeli durumlar konusunda uyarılar.



Bu ürün, çevreye saygılı modern tesislerde doğaya zarar vermeden üretilmiştir.

AEEE Yönetmeliğine uygundur.



PCB içermez.

# İÇİNDEKİLER

## **1 Önemli güvenlik ve çevre talimatları** **4-5**

- 1.1 Genel güvenlik . . . . . 4
- 1.2 AEEE yönetmeliğine uyum ve atık ürünün elden çıkarılması . . . . . 5
- 1.3 Ambalaj bilgisi . . . . . 5

## **2 Elektrikli süpürge** **6**

- 2.1 Genel bakış . . . . . 6
- 2.1.1 Kontroller ve parçalar . . . . . 6
- 2.1.2 Teknik veriler . . . . . 6

## **3 Kullanım** **7-9**

- 3.1 Kullanım amacı . . . . . 7
- 3.2 Hortumu takma/çıkarma . . . . . 7
- 3.3 Teleskobik boruyu takma/çıkarma . . . . . 7
- 3.4 Parke halı fırçasını takma/çıkarma . . . . . 7
- 3.5 Parke halı fırçasını ayarlama . . . . . 7
- 3.6 Çalıştırma . . . . . 7
- 3.7 Aksesuarlar . . . . . 8
- 3.8 Süpürge kapatılması ve park özelliği . . 9

## **4 Temizlik ve bakım** **10-11**

- 4.1 Su haznesinin boşaltılması ve temizlenmesi . . . . . 10
- 4.2 Egzoz filtresi . . . . . 10
- 4.3 Motor koruma filtresi . . . . . 11
- 4.4 Filtre ünitesi süngeri . . . . . 11
- 4.3 Saklama . . . . . 11

## **5 Tüketici hizmetleri** **12**

# 1 Önemli güvenlik ve çevre talimatları

Bu bölümde, yaralanma ya da maddi hasar tehlikelerini önlemeye yardımcı olacak güvenlik talimatları yer almaktadır.

Bu talimatlara uyulmaması halinde her türlü garanti geçersiz hale gelir.

## 1.1 Genel güvenlik

- Bu cihaz, uluslararası güvenlik standartlarına uygundur.
- Cihaz, 8 yaş ve üzeri çocuklar ve fiziksel, algısal ve zihinsel yetenekleri azalmış veya tecrübe ve bilgi eksikliği olan kişiler tarafından gözetim altında veya cihazın güvenli bir şekilde kullanımına ve karşılaşılan ilgili tehlikelerin anlaşılmasına dair talimat verilirse kullanılabilir. Çocuklar cihazla oynamamalıdır. Temizlik ve kullanıcı bakım işlemleri, başlarında bir büyük olmadığı sürece çocuklar tarafından yapılmamalıdır.
- Elektrik kablosu veya cihaz hasarlıysa kullanmayın. Yetkili servise başvurun.
- Şebeke güç kaynağınız cihazın tip etiketinde belirtilen bilgilere uygun olmalıdır.
- Cihazı kullanacağınız şebeke en az 16 A'lık bir sigorta ile emniyete alınmış olmalıdır.
- Cihazı uzatma kablosuyla kullanmayın.
- Elektrik kablosunun hasar görmesini önlemek için sıkışmasını, kıvrılmasını veya keskin kenarlara sürtünmesini engelleyin.
- Cihaz elektriğe bağlıyken elleriniz nemli veya ıslaksa, cihazın fişine dokunmayın.
- Cihazın fişini prizden çıkartırken kablosundan çekmeyin.
- Yanıcı maddeleri süpürmeyin ve sigara külünü süpürürken soğumuş olmasına dikkat edin.
- Su veya diğer sıvı maddeleri süpürmeyin.
- Cihazı yağış, nem ve ısı kaynaklarından koruyun.
- Cihazı patlayıcı veya yanıcı ortamların ve maddelerin bulunduğu yerde veya yakınında kullanmayın.
- Temizlik ve bakım öncesi cihazın fişini prizden çekin.
- Cihazı veya elektrik kablosunu temizlemek için suya daldırmayın.
- Cihazın hortumunu düzenli olarak kontrol edin. Hasar durumunda kullanmayın, yetkili servise başvurun.
- Cihazı parçalarına ayırmayın.
- Sadece orijinal parçaları veya üretici tarafından tavsiye edilen parçaları kullanın.

# 1 Önemli güvenlik ve çevre talimatları

- Cihazı filtreleri olmadan kullanmayın, zarar görebilir.
- Merdivenleri süpürürken cihaz kullanıcının aşağısında bulunmalıdır.
- Ambalaj malzemelerini saklıyorsanız çocukların ulaşamayacağı bir yerde muhafaza edin.

## 1.2 AEEE yönetmeliğine uyum ve atık ürünün elden çıkarılması



Bu ürün, T.C. Çevre ve Şehircilik Bakanlığı tarafından yayımlanan “Atık Elektrikli ve Elektronik Eşyaların Kontrolü Yönetmeliği”nde belirtilen zararlı ve yasaklı maddeleri içermez. AEEE Yönetmeliğine uygundur. Bu ürün, geri dönüşümlü ve tekrar kullanılabilir nitelikteki yüksek kaliteli parça ve malzemelerden üretilmiştir. Bu nedenle, ürünü, hizmet ömrünün sonunda evsel veya diğer atıklarla birlikte atmayın. Elektrikli ve elektronik cihazların geri dönüşümü için bir toplama noktasına götürün. Bu toplama noktalarını bölgenizdeki yerel yönetime sorun. Kullanılmış ürünleri geri kazanıma vererek çevrenin ve doğal kaynakların korunmasına yardımcı olun.

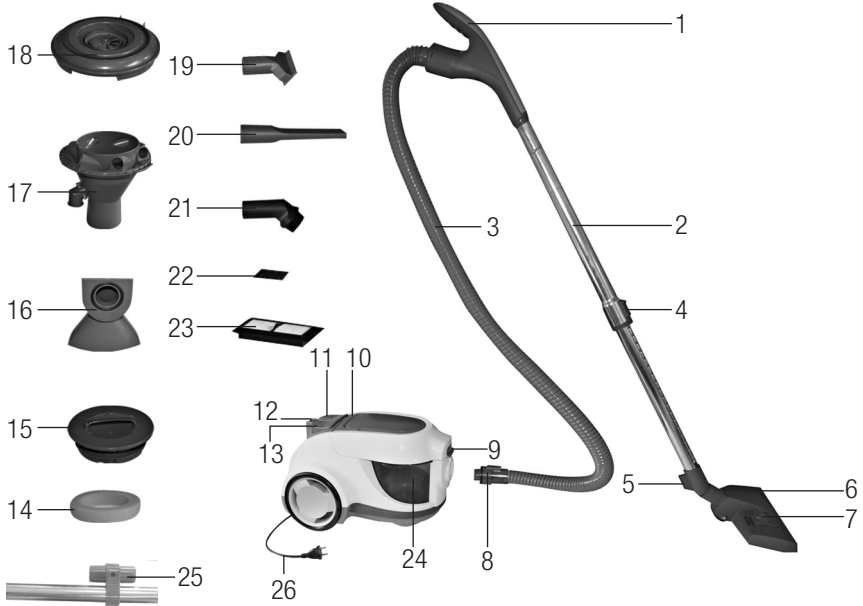
## 1.3 Ambalaj bilgisi



Ürünün ambalajı, Ulusal Mevzuatımız gereği geri dönüştürülebilir malzemelerden üretilmiştir. Ambalaj atığını evsel veya diğer atıklarla birlikte atmayın, yerel otoritenin belirttiği ambalaj toplama noktalarına atın.

## 2 Elektrikli süpürgeiz

### 2.1 Genel bakış



#### 2.1.1 Kontroller ve parçalar

- 1- Tutma sapı
- 2- Teleskobik boru
- 3- Hortum
- 4- Teleskobik boru ayar mandalı
- 5- Parke halı fırçası park kancası
- 6- Parke halı fırçası
- 7- Parke halı fırçası ayar mandalı
- 8- Hortum başlığı
- 9- Su haznesi kilit düğmesi
- 10- Taşıma sapı
- 11- Açma/Kapama düğmesi
- 12- Kablo sarma düğmesi
- 13- Parke halı fırçası park kanalı
- 14- Filtre koruma süngeri
- 15- Filtre koruma süngeri taşıyıcısı
- 16- Hava yönlendirme parçası
- 17- Siklonik filtre
- 18- Siklonik filtre kapağı
- 19- Geniş ağızlı uç

- 20- Dar ağızlı uç
- 21- Toz fırçası
- 22- Motor koruma süngeri
- 23- Hepa filtre
- 24- Su haznesi
- 25- Aksesuar taşıyıcı
- 26- Elektrik kablosu

#### 2.1.2 Teknik veriler

**CE** Bu ürün, 2004/108/EC, 2006/95/EC, 2009/125/EC ve 2011/65/EU Avrupa direktiflerine uygundur.

<b>Net ağırlık</b>	: 7,5 kg
<b>Besleme gerilimi</b>	: 220-240 V~, 50/60 Hz
<b>Maximum güç</b>	: 2000 W
<b>Nominal güç</b>	: 1700 W
<b>İzolasyon sınıfı</b>	: II

Teknik ve tasarım değişiklikleri yapma hakkı saklıdır.

Ürününüz üzerinde bulunan işaretlemelerde veya ürünle birlikte verilen diğer basılı dokümanlarda beyan edilen değerler, ilgili standartlara göre laboratuvar ortamında elde edilen değerlerdir. Bu değerler, ürünün kullanım ve ortam şartlarına göre değişebilir.

## 3 Kullanım

### 3.1 Kullanım amacı

Cihaz ev tipi kullanım için tasarlanmıştır, sanayi tipi kullanım için uygun değildir.

### 3.2 Hortumu takma/çıkarma

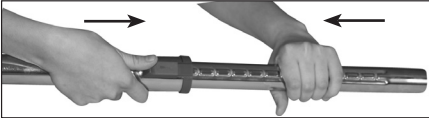
1. Hortumu (3) takmak için hortum başlığını (8) yuvaya denk gelecek şekilde ok yönünde itin.



2. Hortumu (3) çıkarmak için hortum başlığı (8) üzerindeki tırnaklara bastırarak çekin.

### 3.3 Teleskobik boruyu takma/çıkarma

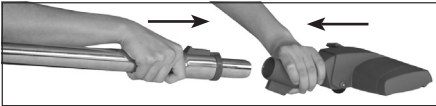
1. Teleskobik boruyu (2) tutma sapına (1) takın.  
2. Teleskobik borunun (2) uzunluğunu ayarlamak için teleskobik boru ayar mandalını (4) ok yönünde itin ve ucundan çekin.



3. Teleskobik boruyu (2) çıkarmak için tutma sapından (1) teleskobik boruyu çekin.

### 3.4 Parke halı fırçasını takma/çıkarma

Teleskobik boruyu (2) parke halı fırçasına (6) aşağıdaki resimde gösterildiği gibi takıp, çıkartabilirsiniz.



### 3.5 Parke halı fırçasını ayarlama

Parke halı fırçasının (6) üzerinde bulunan ayar mandalına (4) basarak;



- Sert zemin ve parke için kıl fırçalar üzerinde kullanın.
- Halı ve kilimler için kıl fırçalar gizli konumda kullanın.

### 3.6 Çalıştırma

1. Su haznesi kilit düğmesini (9) yukarı kaldırarak kapağı açın.



2. Su haznesini taşıma kulplarından tutarak çıkarın.



### 3 Kullanım

3. Filtre ünitesini, filtre taşıyıcının üzerindeki taşıma sapından tutarak su haznesinden (24) çıkarın.



4. Su haznesini (24), MAX su seviye işaretine kadar su ile doldurun. Gerekli su miktarı 1.3 litredir. Filtre ünitesini, doğru şekilde hizalamaya dikkat ederek su haznesine yerleştirin. Su haznesini cihazın içine yerleştirin. Toz hazne kapağını takın, toz hazne kapağını kapatın ve kilitletiğinden emin olun.



**UYARI:** Su haznesine (24) MAX seviyesinden fazla su koymayın ve su-suz çalıştırmayın.

5. Cihazın arka kısmında yer alan fişi (26) çekerek prize takın.



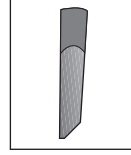
**UYARI:** Cihazın kablosunu üzerinde bulunan sarı işarete geldiğinde çekmeyi durdurun, sarı işaretten sonra kırmızı işaret gelecektir, kırmızı işarettten daha fazla çekmeyin.

6. Cihazınızı çalıştırmak için açma/kapama düğmesine (11) basın.

### 3.7 Aksesuarlar

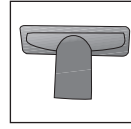
Cihazın teleskobik borusu (2) üzerinde aksesuar taşıyıcısı (25) bulunmaktadır. Üzerine, cihaz ile verilen 2 aksesuarı takarak kullanabilirsiniz.

#### Dar ağızlı uç



Koltuk ve mobilya araları gibi, ulaşılması zor bölgelerin süpürülmesi için uygundur.

#### Geniş ağızlı uç



Döşemelerin, merdiven basamaklarının, otomobil içinin, kanepelerin, koltukların vb. süpürülmesi için uygundur.

#### Toz fırçası



Perde, hassas ve kırılabilir cisimlerin süpürülmesi için uygundur.



**UYARI:** Tutma sapının (1) uç kısmını kullanarak temizlik yapmayın.



## 3 Kullanım

### 3.8 Süpürgenin kapatılması ve park özelliği

1. Açma/kapama düğmesinden (11) cihazı kapatın ve fişini (26) prizden çekin.
2. Elektrik kablosunu hafifçe çekip bırakarak (kabloyu otomatik olarak toplayacaktır) veya kablo sarma düğmesine (12) basarak toplanmasını sağlayın.
3. Cihazın arka kısmında bulunan park kanalına (13), parke halı fırçasının kancasını (5) takın.



**UYARI:** Cihazın tuşlarına ayakla basmayın. Bu sebeple oluşan arızalar garanti dışıdır.

4. Cihazı taşıma sapından (10) tutarak taşıyabilirsiniz.



**UYARI:** Her süpürme işleminden sonra cihazın su haznesini ve su dağıtıcı seperatörü temizleyin.

## 4 Temizlik ve bakım

Temizlik yapmadan önce açma/kapama düğmesine (11) basıp cihazı kapatın ve fişini (26) prizden çekin.



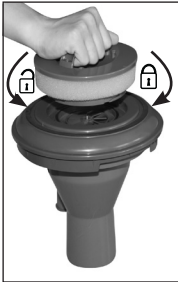
**UYARI:** Cihazı temizlemek için kesinlikle benzin, solvent, aşındırıcı temizleyiciler, metal nesnelere veya sert fırçalar kullanmayın.

### 4.1 Su haznesinin boşaltılması ve temizlenmesi

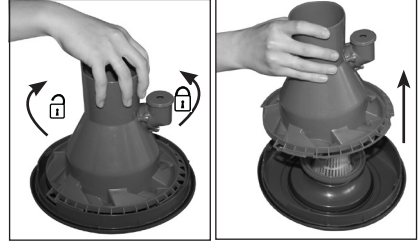
1. Su haznesi kilit düğmesi (9) açtıktan sonra toz haznesi kapağını yukarı kaldırın.
2. Su haznesini taşıma saplarından tutarak çıkartın.
3. Filtre ünitesini filtre taşıma sapından tutarak su haznesinden çıkartın.
4. Su haznesinin (24) içindeki kirli suyu boşaltın ve temiz su ile yıkayın.
5. Su haznesinin içinde bulunan hava yönlendirici (16) parçayı takılı olduğu su haznesinden çıkartarak temizleyin.



6. Filtre ünitesinin üzerindeki filtre taşıyıcının taşıma sapından tutun ve ok yönünde çevirerek çıkartın.



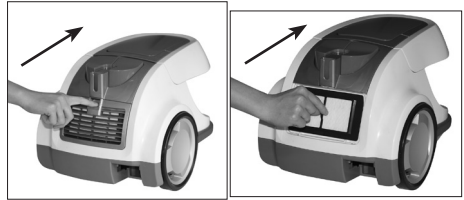
7. Filtre taşıyıcı parçasını çıkarttıktan sonra siklon filtre (17) ve siklon filtre kapağını (18) ok yönünde çevirerek birbirinden ayırın.



8. Filtre ünitesinin bir parçası olan siklonu, siklon kapağını ve siklon kapağı üzerindeki su dağıtıcı seperatörü temiz suyla yıkayın ve durulayın.
9. Temizlik işleminden sonra sökme işleminin tersini uygulayarak parçaları birbirine kilitleyin.

### 4.2 Egzoz filtresi

1. Cihazın arka kısmında bulunan egzoz filtre kasetinin açma düğmesini aşağıya bastırarak açın.



2. Kaseti açtıktan sonra göreceğiniz filtre ve arkasındaki siyah filtre her 3 ayda veya gerektiğinde yıkanarak temizlenmelidir.



**UYARI:** Filtreleri kurutmak için saç kurutma makinesi, soba vb. sıcak hava veren cihazlar kullanmayın.



**UYARI:** Filtreleri tam olarak kurumadan yerine takmayın, aksi halde kullanım esnasında etrafa nem kokusu yayılabilir, arka kısmından su sıçrayabilir ve filtreler zarar görebilir.



**UYARI:** Filtreler kuruduktan sonra yerlerine yerleştirin.

## 4 Temizlik ve bakım

### 4.3 Motor koruma filtresi

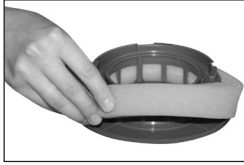
1. Her 3 ayda veya gerektiğinde yıkanarak temizlenmelidir.



2. Filtreyi temizledikten ve filtre kuruduktan sonra sökme işlemini tersten uygulayarak yerine takın. Aksi halde süpürgezin motoru zarar görebilir.

### 4.4 Filtre ünitesi süngeri

1. Filtre ünitesinin üzerinde bulunan filtre koruma (14) süngeri çekerek her kullanımda veya gerektiğinde yıkayarak temizleyin.



### 4.3 Saklama

- Cihazı uzun süre kullanmayı düşünmüyorsanız, dikkatli bir şekilde saklayın.
- Cihazın fişini çekin.
- Cihazı, çocukların ulaşamayacağı bir yerde muhafaza edin.

**Değerli Müşterimiz,**

Arçelik Çağrı Merkezi haftanın 7 günü 24 saat hizmet vermektedir.

Sabit veya cep telefonlarımızdan alan kodu tuşlamadan çağrı merkezi numaramızı arayarak ürününüz ile ilgili arzu ettiğiniz hizmeti talep edebilirsiniz.

Çağrı merkezimiz ile yaptığınız görüşmeler iletişim hizmeti aldığınız operatör firma tarafından sizin için tanımlanan tarifeyle göre ücretlendirilir.

Çağrı Merkezimize ayrıca [www.arcelik.com.tr](http://www.arcelik.com.tr) adresindeki "Tüketici Hizmetleri" bölümünde bulunan formu doldurarak veya 0 216 423 23 53 nolu telefona faks çekerek de ulaşabilirsiniz.

Yazılı başvurular için adresimiz:

Arçelik Çağrı Merkezi, Arçelik A.Ş. Ankara Asfaltı Yanı, 34950 Tuzla/İSTANBUL

**Arçelik Çağrı  
Merkezi  
444 0 888**

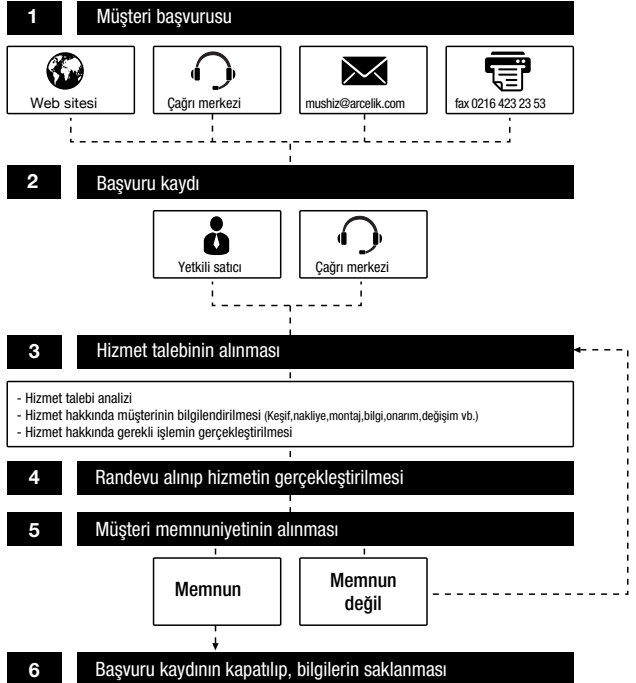
(Sabit telefonlardan  
veya cep  
telefonlarından alan  
kodu çevirmeden)

**Diğer Numara:  
0216 585 8 888**
**Aşağıdaki önerilere uymanızı  
rica ederiz.**

1. Ürününüzü aldığınızda Garanti belgesini Yetkili Satıcınıza onaylatınız.
2. Ürününüzü kullanma kılavuzu esaslarına göre kullanınız.
3. Ürününüzü ile ilgili hizmet talebiniz olduğunda yukarıdaki telefon numaralarından Çağrı Merkezimize başvurunuz.
4. Hizmet için gelen teknisyene "teknisyen kimlik kartı" nı sorunuz.
5. İşinin bittiğinde servis teknisyeninden "Hizmet Fişi" istemeyi unutmayınız. alacağınız "Hizmet Fişi" , ilerde ürününüzde meydana gelebilecek herhangi bir sorunda size yarar sağlayacaktır.
6. Ürünün kullanım ömrü: 10 yıldır. (Ürünün fonksiyonunu yerine getirebilmesi için gerekli yedek parça bulundurma süresi).

**Müşteri Memnuniyeti Politikası**

Arçelik A.Ş. olarak, hizmet verdiğimiz markamızın müşteri istek ve önerilerinin müşteri profili ayrımı yapılmaksızın her kайдan (çağrı merkezi, e-posta, [www.arcelik.com.tr](http://www.arcelik.com.tr), faks, mektup, sosyal medya, bayi) rahatlıkla iletilebildiği, izlenebilir, raporlanabilir, şeffaf ve güvenli tek bir bilgi havuzunda toplandığı, bu kayıtların yasal düzenlemelere uygun, objektif, adil ve gizlilik içinde ele alındığı, değerlendirildiği ve süreçlerin sürekli kontrol edilerek iyileştirildiği, mükemmel müşteri deneyimini yaşatmayı ana ilke olarak kabul etmiş müşteri odaklı bir yaklaşımı benimsemekteyiz. Yaklaşımımıza paralel olarak tüm süreçler yönetim sistemi ile entegre edilerek, birbirini kontrol eden bir yapı geliştirilmiş olup, yönetim hedefleri de bu sistem üzerinden beslenmektedir.

**Hizmet talebinin değerlendirilmesi**








*Garanti ile ilgili olarak  
müşterinin dikkat etmesi  
gereken hususlar*

*Arçelik tarafından verilen bu garanti, Elektrikli Süpürge'nin normalin dışında kullanılmasından doğacak arızaların giderilmesini kapsamadığı gibi, aşağıdaki durumlar da garanti dışıdır:*

- 1. Kullanma hatalarından meydana gelen hasar ve arızalar,*
- 2. Ürünün müşteriye tesliminden sonraki yükleme, boşaltma ve taşıma sırasında oluşan hasar ve arızalar,*
- 3. Voltaj düşüklüğü veya fazlalığı; hatalı elektrik tesisatı; ürünün etiketinde yazılı voltajdan farklı voltajda kullanma nedenlerinden meydana gelecek hasar ve arızalar,*
- 4. Yangın ve yıldırım düşmesi ile meydana gelecek arızalar ve hasarlar.*
- 5. Ürünün kullanma kılavuzlarında yer alan hususlara aykırı kullanılmasından kaynaklanan arızalar.*

*Ürüne yetkisiz kişiler tarafından müdahalelerde ürüne verilmiş garanti sona erecektir.*

*Yukarıda belirtilen arızaların giderilmesi ücret karşılığında yapılır.*

*Ürünün kullanım yerine montajı ve nakliyesi ürün fiyatına dahil değildir.*

*Garanti belgesinin tekemmül ettirilerek tüketiciye verilmesi sorumluluğu, tüketicinin malı satın aldığı satıcı, bayi, acenta ya da temsilciliklere aittir. Garanti belgesi üzerinde tahrifat yapıldığı, ürün üzerindeki orijinal seri numarası kaldırıldığı veya tahrif edildiği takdirde bu garanti geçersizdir.*

*İmalatçı /İthalatçı: ARÇELİK A.Ş.*

*Menşei: Türkiye*

**Çağrı Merkezi**  
**444 0 888**

**Diğer Numara**  
**0216 585 8 888**

Arçelik A.Ş.  
Genel Müdürlük Karaağaç Cad. No: 2-6  
Sütlüce 34445 İSTANBUL  
0212 314 34 34

# Elektrikli Süpürge



## GARANTİ BELGESİ

ARÇELİK Elektrikli Süpürge'nin, kullanma kılavuzunda gösterildiği şekilde kullanılması ve Arçelik'in yetkili kıldığı Servis elemanları dışındaki şahıslar tarafından bakım, onarım veya başka bir nedenle müdahale edilmemiş olması şartıyla, bütün parçaları dahil olmak üzere tamamı malzeme, işçilik ve üretim hatalarına karşı ürünün teslim tarihinden itibaren 2 (İKİ) YIL SÜRE İLE GARANTİ EDİLMİŞTİR.

Garanti kapsamı içinde gerek malzeme ve işçilik, gerekse montaj hatalarından dolayı arızalanması halinde yapılan işlemler için, işçilik masrafı, değiştirilen parça bedeli ya da başka bir ad altında hiçbir ücret talep edilmeyecektir. Garanti süresi içinde yapılacak onarımlarda geçen süre, garanti süresine ilave edilir. Tamir süresi 20 iş günüdür. Bu süre mamulün yetkili servis atölyelerimize, yetkili servis atölyelerimizin bulunmaması durumunda Yetkili Satıcılarımıza veya Firmamıza bildirildiği tarihten itibaren başlar. Ürünün arızasının 10 iş günü içerisinde giderilememesi halinde Arçelik A. Ş. ürünün tamiri tamamlanuncaya kadar, benzer özelliklere sahip başka bir ürünü, müşterinin kullanımına tahsis edecektir.

Arızanın giderilmesi konusunda uygulanacak teknik yöntemlerin tespiti ile değiştirilecek parçaların saptanması tamamen firmamıza aittir. Arızanın giderilmesi ürünün bulunduğu yerde veya Yetkili Servis atölyelerinde yapılabilir. Müşterimizin buna onayı şarttır.

Ancak;

Tüketicinin onarım hakkını kullanmasına rağmen malın;

-Tüketicie teslim edildiği tarihten itibaren, garanti süresi içinde kalmak kaydıyla, bir yıl içerisinde en az dört defa veya imalatçı-üretici ve/veya ithalatçı tarafından belirlenen garanti süresi içerisinde altı defa arızalanmasının yanı sıra, bu arızaların maldan yararlanmamayı sürekli kılması,

-Tamiri için gereken azami süresinin aşılması,

-Yetkili Servis atölyelerince; mevcut olmaması halinde sırasıyla Yetkili Satıcımız, bayi, acente temsilciliği, ithalatçı yada imalatçısından birisinin bölgeye en yakın servis yetkilisiyle birlikte veya firmamız yetkilisince düzenlenecek raporla arızanın tamirinin mümkün bulunmadığının belirlenmesi durumunda, ücretsiz olarak değiştirme bedel iadesi veya ayıp oranında indirim talep edebilir.

ARÇELİK A.Ş.

GENEL MÜDÜR

GENEL MÜDÜR YRD.

Seri No: \_\_\_\_\_

Tip: Arçelik S 4310 - S 4312 \_\_\_\_\_

Teslim Tarihi, Yeri: \_\_\_\_\_

Fatura Tarihi, No: \_\_\_\_\_

Satıcı Firma Ünvanı: \_\_\_\_\_

Adres: \_\_\_\_\_

Tel-Faks: \_\_\_\_\_

Satıcı Firma (Kaşe ve İmza): \_\_\_\_\_

Bu bölümü, ürünü aldığınız Yetkili Satıcı imzalayacak ve kaşeleyecektir.