



*Ütü*  
*Kullanma Kılavuzu*

*K 4254*



# Lütfen önce bu kılavuzu okuyun!

Değerli Müşterimiz,

Arçelik ürününü tercih ettiğiniz için teşekkür ederiz. Yüksek kalite ve teknoloji ile üretilmiş olan ürününüzün size en iyi verimi sunmasını istiyoruz. Bunun için, bu kılavuzun tamamını ve verilen diğer belgeleri ürünü kullanmadan önce dikkatle okuyun ve bir başvuru kaynağı olarak saklayın. Ürünü başka birisine vererseniz, kullanma kılavuzunu da birlikte verin. Kullanma kılavuzunda belirtilen tüm bilgi ve uyarıları dikkate alarak talimatlara uyun.

Bu kullanma kılavuzunun başka modeller için de geçerli olabileceğini unutmayın. Modeller arasındaki farklar kılavuzda açık bir şekilde belirtilmiştir.

## Sembollerin anlamları

Bu kullanma kılavuzunun çeşitli kısımlarında aşağıdaki semboller kullanılmıştır:



Cihazın kullanımıyla ilgili önemli bilgiler ve faydalı tavsiyeler.



Can ve mal güvenliğiyle ilgili tehlikeli durumlar konusunda uyarılar.



Elektrik çarpması uyarısı.



Yangın tehlikesi uyarısı.



Sıcak yüzeylerle ilgili uyarı.



Bu ürün, çevreye saygılı modern tesislerde doğaya zarar vermeden üretilmiştir.

AEEE Yönetmeliğine uygundur.



PCB içermez.

# İÇİNDEKİLER

## 1 Önemli güvenlik ve çevre talimatları 4

- 1.1 Genel güvenlik . . . . . 4
- 1.2 AEEE yönetmeliğine uyum ve atık ürünün elden çıkarılması . . . . . 7
- 1.3 Ambalaj bilgisi . . . . . 7

## 2 Ütünüz 8

- 2.1 Genel bakış . . . . . 8
- 2.1.1 Kontroller ve parçalar . . . . . 8
- 2.1.2. Teknik veriler. . . . . 8

## 3 Hazırlık 9-11

- 3.1 Kullanım amacı. . . . . 9
- 3.2 İlk kullanım. . . . . 9
- 3.2 Enerji tasarrufu . . . . . 10
- 3.3 Ütüleme ipuçları . . . . . 11

## 4 Ürünün çalıştırılması 12-16

- 4.1 Su deposunun doldurulması. . . . . 12
- 4.2 Sıcaklığın ayarlanması. . . . . 12
- 4.3 Buharlı ütüleme . . . . . 14
- 4.4 Kuru ütüleme . . . . . 14
- 4.5 Şok buhar. . . . . 15
- 4.6 Su püskürtme . . . . . 15
- 4.7 Dik buhar . . . . . 16
- 4.8 Otomatik Devre Kesici (Auto-Off) . . . . . 16
- 4.8.1 8 Dakika . . . . . 16
- 4.8.2 2 Dakika . . . . . 16
- 4.8.3 30 Saniye . . . . . 16

## 5 Temizlik ve bakım 17-19

- 5.1 Temizlik . . . . . 17
- 5.2 Kireç Önleme Sistemi (Anti Calc) . . . . . 17
- 5.3 Kireç Temizleme Özelliği (Self - Clean) . . . . . 17
- 5.4 Saklama . . . . . 19

## 6 Tüketici hizmetleri 20

# 1 Önemli güvenlik ve çevre talimatları

Bu bölümde, yaralanma ya da maddi hasar tehlikelerini önlemeye yardımcı olacak güvenlik talimatları yer almaktadır.

Bu talimatlara uyulmaması halinde her türlü garanti geçersiz hale gelir.

## 1.1 Genel güvenlik

- Arçelik Küçük Ev Aletleri, uluslararası güvenlik standartlarına uygundur.
- Cihazın 8 yaş ve üzeri çocuklar ile kısıtlı fiziksel, duyuşal, zihinsel kapasiteye sahip olan ya da bilgi ve deneyime sahip olmayan kişiler tarafından kullanılabilmesi için gözetim altında olmaları veya cihazın güvenli kullanımı ile ilgili talimatları ve tehlikeleri anlamaları gerekir. Çocuklar cihazla oynamamalıdır. Temizlik ve kullanıcı bakım işlemleri, başlarında bir büyük olmadığı sürece çocuklar tarafından yapılmamalıdır.

## 1 Önemli güvenlik ve çevre talimatları

- Cihazı elektrik fişine bağlıken gözetimsiz bırakmayın.
- Cihazın su haznesine su doldurmadan önce fişini prizden çekin.
- Cihazı sabit bir yüzeyde kullanın ve muhafaza edin.
- Cihaz altlığı üzerine yerleştirildiğinde, altlığın üzerine konulduğu yüzeyin dengeli olması sağlayın.
- Cihaz düşürülürse, su sızıntısı yaparsa veya diğer arızalar meydana gelirse, yetkili servise başvurun. Cihazı onarılanaya kadar kullanmayın.
- Cihaz kullanımda iken veya soğumaya bırakıldığında, 8 yaş altı çocukları cihazdan ve elektrik kablosundan uzak tutun.
- Cihaz dış mekanlarda kullanıma uygun değildir.
- Sadece orijinal parçaları veya üretici tarafından tavsiye edilen parçaları kullanın.

# 1 Önemli güvenlik ve çevre talimatları

- Cihazı parçalarına ayırmayın.
- Şebeke güç kaynağınız cihazın tip etiketinde belirtilen bilgilere uygun olmalıdır.
- Cihazı topraklı prizde kullanın.
- Cihazı uzatma kablosuyla kullanmayın.
- Cihazın fişini çıkartırken kablosundan çekmeyin.
- Cihazı temizlemeden önce fişini prizden çekin.
- Cihazın kablosunu etrafına sarmayın.
- Cihaz elektriğe bağlıyken elleriniz nemli veya ıslaksa cihazın fişine dokunmayın.
- Cihazın tabanı aşırı ısınabilir. Sıcak yüzeylere temas yanıklara yol açabilir.
- Cihazı patlayıcı veya yanıcı ortamların ve maddelerin bulunduğu yerde veya yakınında kullanmayın.
- Ambalaj malzemelerini çocukların ulaşamayacağı bir yerde saklayın.

# 1 Önemli güvenlik ve çevre talimatları

## 1.2 AEEE yönetmeliğine uyum ve atık ürünün elden çıkarılması



Bu ürün, T.C. Çevre ve Şehircilik Bakanlığı tarafından yayımlanan “Atık Elektrikli ve Elektronik Eşyaların Kontrolü Yönetmeliği”nde belirtilen zararlı ve yasaklı maddeleri içermez. AEEE Yönetmeliğine uygundur. Bu ürün, geri dönüşümlü ve tekrar kullanılabilir nitelikteki yüksek kaliteli parça ve malzemelerden üretilmiştir. Bu nedenle, ürünü, hizmet ömrünün sonunda evsel veya diğer atıklarla birlikte atmayın. Elektrikli ve elektronik cihazların geri dönüşümü için bir toplama noktasına götürün. Bu toplama noktalarını bölgenizdeki yerel yönetime sorun. Kullanılmış ürünleri geri kazanıma vererek çevrenin ve doğal kaynakların korunmasına yardımcı olun.

## 1.3 Ambalaj bilgisi



Ürünün ambalajı, Ulusal Mevzuatımız gereği geri dönüştürülebilir malzemelerden üretilmiştir. Ambalaj atığını evsel veya diğer atıklarla birlikte atmayın, yerel otoritenin belirttiği ambalaj toplama noktalarına atın.

## 2 Ütünüz

### 2.1 Genel bakış



#### 2.1.1 Kontroller ve parçalar

- 1- Elektrik kablosu
- 2- Otomatik kapanma ışığı / Sıcaklık gösterge ışığı
- 3- Sıcaklık ayar düğmesi
- 4- Kireç temizleme düğmesi (self clean)
- 5- Ütüleme tabanı
- 6- Su püskürtme
- 7- Su doldurma kapağı
- 8- Buhar ayar düğmesi
- 9- Şok buhar düğmesi
- 10- Su püskürtme düğmesi
- 11- Termostat ikaz ışığı

#### 2.1.2. Teknik veriler

- Gerilim : 220-240V~ 50/60 Hz  
Güç tüketimi : 2200-2600 W  
Şok buhar : 150 gr/dk  
Sürekli buhar : 40 gr/dk

İzolasyon sınıfı	: I
Taban	: Titanyum kaplama
Termostatlı ısı ayarı	:Var
Kuru ütüleme	:Var
Şok buhar	:Var
Su püskürtme	:Var
Otomatik kapanma (Auto-Off)	:Var
Su damlatmama (Anti-Drip)	:Var
Termik sigorta	:Var
Dik buhar (Vertical)	:Var
Kireç temizleme sistemi (Self Clean)	:Var
Kireç önleme sistemi (Anti Calc)	:Var



Bu ürün, 2004/108/EC, 2006/95/EC, 2009/125/EC ve 2011/65/EU sayılı Avrupa CE Direktiflerine uygundur.

Ürününüz üzerinde bulunan işaretlemelerde veya ürünle birlikte verilen diğer basılı dökümanlarda beyan edilen değerler, ilgili standartlara göre laboratuvar ortamında elde edilen değerlerdir. Bu değerler, ürünün kullanım ve ortam şartlarına göre değişebilir.

## 3 Hazırlık

### 3.1 Kullanım amacı

Bu cihaz sadece evde kullanılmak ve kumaşları ütölemek üzere tasarlanmıştır, cihaz profesyonel kullanım için uygun değildir.

### 3.2 İlk kullanım

1. Tüm ambalaj malzemelerini, etiketleri ve koruyucu folyoları çıkarın ve yürürlükteki yasal düzenlemelere uygun olarak atın.



Ütünüzde ilk kullanımda, hafif bir koku olabilir. Bu durum birkaç kullanım sonra normale dönecektir.



**UYARI:** Ütünüze aşırı su doldurulduğunda taşma yapabilir. Bunu önlemek için, ütünüzü yatay tuttuğunuzda, doldurduğunuz suyun ütünüzün MAX. çizgisini geçmemesine dikkat edin.



Ütüleme sırasında duyduğunuz “TIK” sesi anti drip özelliğinden kaynaklanmaktadır. Bu ses normaldir.



Ütünüzün buhar üretebilmesi için ütü tabanının (5) belli ısıya yükselmesi gerekir. Ütünüzde var olan “anti-drip” özelliği sayesinde; taban sıcaklığı buhar üretebilecek seviyeye gelene kadar ütü tabanından su damlaması önlenmektedir.



Ürününüz musluk suyu kullanımına uygun olarak tasarlanmıştır. Eğer bulunduğunuz yerdeki musluk suyu aşırı kireçli ise musluk suyunu içme suyu ile karıştırarak kullanmanızı tavsiye ederiz.

### 3 Hazırlık



İlk kullanımda, ütüleme yapmadan önce, iki kez su doldurarak buharlaştırın. Bu sırada şok buhar düğmesini de (9) sıkça kullanın. Hem buhar performansı yükselecek hem de buhar kanallarına herhangi bir şekilde girmiş olan toz zerrelere temizlenmiş olacaktır.



Ütüleme sırasında su biterse, elektrik fişi prizden çekildikten sonra soğumasını beklemeden su ileve edebilirsiniz.



Sprey, su püskürtmediğinde, muhtemel tıkanmayı gidermek için püskürtme deliğini parmağınızla kapatarak su püskürtmediğinesine (10) birkaç kez basın.



Ütüleme sırasında önce düşük ısı, daha sonra yüksek ısı gerektiren giysileri ütleleyiniz. Yüksek ısıda iken ısı ayarı düşürülürse, 3-4 dakika kadar ısının ayarlanan düzeye inmesini beklemek gerekir.

### 3.2 Enerji tasarrufu

Enerjiden tasarruf etmek için:

- Uygun ısı ayarını kullanmanız gerekmektedir. Uygun ısı ayarını bilmiyorsanız, en düşük ısı ayarından başlayın ve kumaş iyi bir şekilde ütülenene kadar ısıyı artırın.
- Daha iyi ütüleme yapmak için, buharı aralıklı olarak kullanmayı deneyin. Buharı sürekli olarak kullanmak ürünlerinizin üzerinde daha fazla artık nem kalmasına neden olacaktır ve bu da kumaşınızın ekstra nem kaybederken tekrar kırıymasına neden olabilir.

### 3.3 Ütüleme ipuçları

- Ütüleme öncesinde, ütülenecek giysi için doğru sıcaklığı daima giysinin etiketini kontrol ederek öğrenin.
- Ütü soğuduğu süreye göre çok daha kısa sürede ısındığı için, sentetikler, ipek veya benzeri kumaşlar ilk başta düşük sıcaklık ayarları kullanılarak ütülenmelidir.
- Giysi farklı kumaşlarla üretilmişse, ilk başta daima en düşük sıcaklık ayarıyla ütümeye başlayın.
- Parlama eğilimi gösteren ipek ve diğer tekstiller ters çevrilerek ütülenmelidir. Parlayan kadife ve diğer kumaşlar çok az basınçla ve sadece tek bir yönde ütülenmelidir. Ütüleme sırasında daima ütüü hareket ettirin.
- Renkli ipek kıyafetleri ütülerken buhar işlevini kullanmayın. Bu durum lekelerin oluşmasına neden olabilir.

- %100 saf yünden yapılmış kıyafetler buhar kullanılarak ütülebilir. Tercihen cihazın sıcaklık kontrol düğmesini MAX ayarına getirin ve kıyafetin üzerine kuru bir havlu koyarak ütöleyin.
- Yünlü kıyafetlerin ütülenmesi bu tip kumaşların 'parlamasına' neden olabilir. Bu nedenle bu kıyafetlerin ters çevrilerek ütülenmesi tavsiye edilir.

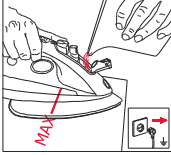


**UYARI:** Fermuar, perçin gibi metal parçaları veya metal düğmeleri ütüye temas ettirmeyin bu durum ütünün taban plakasına zarar verebilir. Daima bu metal parçaların etrafından ütöleyin.

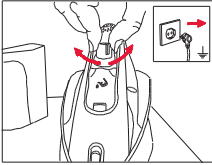
## 4 Ürünün çalıştırılması

### 4.1 Su deposunun doldurulması

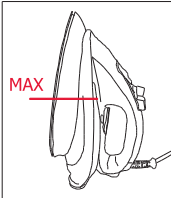
1. Cihazın fişini mutlaka prizden çekin.



2. Buhar ayar düğmesini (8) saat yönünde kapalı konuma getirin.



3. Ütüdeki su doldurma kapağını (7) açarak ve yatay durumdaki ütüyü çok hafif su taşmayacak şekilde öne doğru eğin. Su deposunun üzerindeki Max. çizgisini geçmemesine dikkat edin.



4. Su doldurma kapağını (7) kapatın.
5. Buharsız ütüleme yapacak olursanız bile; gerektiğinde su püskürtmeyi (6) kullanabilmek için ütüde su olmalıdır.



**UYARI:** Su deposuna parfüm, sirke, kola, kireç çözücü ürünler, ütülemeye yardımcı olacak ürünler ve diğer kimyasallar koymayın.



Eğer bulunduğunuz yerdeki musluk suyu aşırı kireçli ise musluk suyunu içme suyu ile karıştırarak kullanmanızı tavsiye ederiz.

### 4.2 Sıcaklığın ayarlanması

1. Ütünüzün fişini prize taktıktan sonra sıcaklık ayar düğmesi (3) ile ütüleceğiniz kumaş türüne göre sıcaklık ayarını yapın. Ütünüzü dik konumda ütümeye hazır hale gelene kadar bekletin.

## 4 Ürünün çalıştırılması

- Sıcaklık ayar düğmesini (3) saat yönünde çevirerek sıcaklığı arttırabilirsiniz. Buharlı ütüleme yapılacaksa, sıcaklık ayar düğmesi (3) buhar işareti (☁) ile sınırlandırılmış aralıkta olmalıdır.
- Ütünüzde taban sıcaklığına göre renk değiştiren sıcaklık gösterge ışığı (2) bulunmaktadır. Ütünüzün tabanı ayarladığınız sıcaklığa eriştiğinde göstergedeki renk değişimi aşağıdaki biçimde olacaktır.
- Ütünüzde sıcaklık ayarını yaparken aşağıdaki çizelgeyi dikkate almanızı tavsiye ederiz. Ayarladığınız sıcaklıklarda gösterge ışığını da belirtilen renklerde göreceksiniz.



Kullanılması gereken ütüleme sıcaklığını öğrenmek için ütüleme talimatı etiketini kontrol edin.



Giysinizin ne tür kumaştan yapıldığını bilmiyorsanız, giydiğinizde görünmeyen bir bölümünü ütüyerek doğru ütüleme sıcaklığını belirleyin.



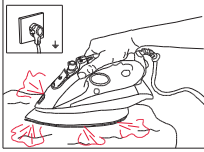
İpek gibi sentetik kumaşlarda oluşan parlak lekelerin engellemek için, kumaşın ters yüzünü ütüleyin. Leke oluşumunu engellemek için püskürtme özelliğini kullanmayın.

Kumaş Türü	Sıcaklık Ayarı	Sıcaklık Gösterge Işığı	Buhar Ayarı
Sentetik	•	Mavi/Sarı	Buharsız ütüleyin.
İpekli	•	Mavi/Sarı	Buharsız ütüleyin.
Yünlü	••	Sarı/Turuncu	Buharla tavsiye edilir.
Pamuklu	•••	Turuncu/Kırmızı	Buharla ütüleyin.
Keten-Jean	Max	Kırmızı	Buharla ütüleyin.

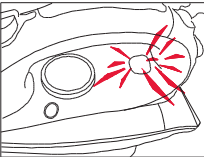
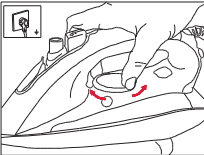
## 4 Ürünün çalıştırılması

### 4.3 Buharlı ütüleme

1. Buhar ayar düğmesini (8) saat yönünün tersine çevirerek istediğiniz buhar ayarına getirin.

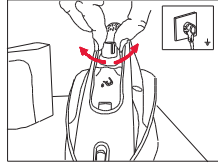


2. Buharlı ütüleme yapacağınız zaman, sıcaklık ayar düğmesinin (3) kırmızı buhar işareti ile işaretlendirilmiş bölgede olmasına dikkat edin. Termostat ikaz ışığı (11) söndüğünde ve sıcaklık göstere ışığı (2) turuncu/kırmızı renge geldiğinde taban sıcaklığı buhar elde edecek sıcaklığa gelmiştir.

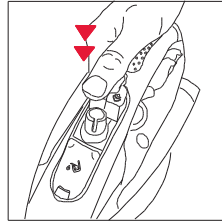


### 4.4 Kuru ütüleme

1. Buhar ayar düğmesini (8) saat yönünde çevirerek buhar ayar düğmesini kapalı konuma getirdiğinizde kuru ütüleme yapabilirsiniz.



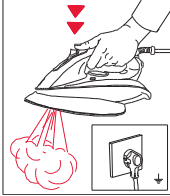
2. Ütüde su olmasında fayda vardır gerekirse su püskürtme düğmesini (10) kullanabilirsiniz.



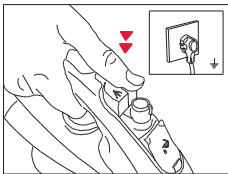
## 4 Ürünün çalıştırılması

### 4.5 Şok buhar

1. Ütüleme sırasında inatçı kırışıkları açmak için 3-4 defa 5'er saniye aralıkla şok buhar düğmesine (9) basarak güçlü buhar elde edebilirsiniz.

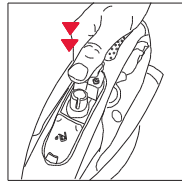
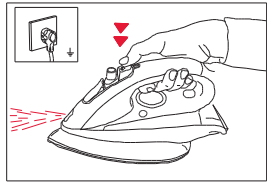


2. Ütülemeye yeni başladığında ilk birkaç basışta şok buhar gelmeyebilir. Şok buhar elde etmek için sıcaklık ayar düğmesinin (3) kademesi •• veya daha üst kademe olmalıdır.
3. Buharlı ütüleme sırasında şok buhar düğmesine (9) basıldığında oluşacak güçlü buhar, kırışık bölümleri açmak için faydalı olacaktır. Ancak bu işlem ara verilmeden devam ettilir ise ütü tabanında buhar ile su da gelebilir.



### 4.6 Su püskürtme

1. Su haznesinde yeterince su olduğuna emin olduğunuzda su püskürtme düğmesine (10) basarak inatçı kırışıkları giderebilmek için kuru ve buharlı ütüleme yaparken püskürtme özelliğini kullanabilirsiniz.



## 4 Ürünün çalıştırılması

### 4.7 Dik buhar

1. Ütü dik konumda iken şok buhar düğmesine (9) basarak elde edeceğiniz buhar ile perdeleriniz ve askıdaki giysilerinizi ütölüyebilirsiniz.



**UYARI:** Buharı hiçbir zaman insanların ve ev hayvanlarının üzerindeki giysilere yöneltmeyin.

### 4.8 Otomatik Devre Kesici (Auto-Off)

Ütünüz, prize takılı iken unutmaya tehlikesine karşı otomatik devre kesici ile donatılmıştır.

#### 4.8.1 8 Dakika

Ütünüzü prize takıp dik olarak bıraktığınızda 2-3 dakika sonra ayarlanmış olan sıcaklığa ulaşacaktır. Eğer bu konumda 8 dakika yerinden oynatılmazsa, unutulduğunu varsayarak ütünün elektrik akımı kesilecek ve ütü soğuyacaktır.

#### 4.8.2 2 Dakika

Ütünüz prize ilk takıldığında yatay pozisyonda 2 dakika hareketsiz kalırsa, unutulduğunu varsayıp ütünün elektrik akımı kesilecek ve ütünüz soğuyacaktır.

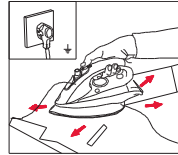
#### 4.8.3 30 Saniye

Ütünüz ilk ısınmadan sonra yaklaşık 30 saniye süre ile hiç hareket ettirilmezse unutulduğunu varsayıp elektrik akımını kesecektir.



Her üç durumda da elektrik akımı kesildiğinde auto-off ışığı (2) (Taban sıcaklık ışığı) yanıp sönerak uyaracaktır.

Bu durumda ütü yatay konumda hareket ettirilir ise tekrar ısınmaya başlayacaktır.



## 5 Temizlik ve bakım

### 5.1 Temizlik

1. Her bir temizlik işleminden önce, cihazı kapatın ve elektrik fişini prizden çekin.
2. Ütünün tamamen soğumasını bekleyin.
3. Ütünün dış kısmını temizlemek için hafif nemli bir bez kullanın. Daha sonra tamamen kurummasını bekleyin.
4. Taban plakasındaki tortu ve kalıntıları hafif nemli bir bezle ve gerekirse yumuşak, aşındırıcı olmayan bir sıvı temizleyiciyle silin.



**UYARI:** Bu cihazı temizlemek için kesinlikle benzin, solvent, aşındırıcı temizleyici veya sert fırça kullanmayın.

### 5.2 Kireç Önleme Sistemi (Anti Calc)

Ütünüzün su deposunda bulunan kireç önleyici sistem, buhar deliklerinin tıkanmasını önler. Kireç önleyici sistem her zaman etkindir ve değişmesine gerek yoktur.

### 5.3 Kireç Temizleme Özelliği (Self - Clean)

Ütünüzün buhar üretme haznesinde biriken kireç parçalarını ortadan kaldırır.

Kireç temizleme özelliğini 2-3 haftada bir kullanın. Eğer bulunduğunuz bölgedeki su çok sert ise (ütüleme sırasında tabandan kireç parçaları dökülüyorsa) kireç temizleme özelliğini daha sık kullanmanızı tavsiye ederiz.



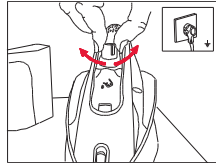
**UYARI:** Ütünüzün fişini mutlaka prizden çekin.



Su deposunu Max. seviyesine kadar su doldurun.

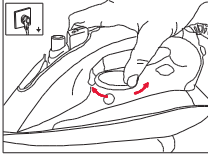
Su haznesine sirke vb, kireç çözücü maddeler koymayın.

1. Buhar ayar düğmesini (8) saat yönünde çevirerek '0' buharsız ütüleme konumuna getirin.

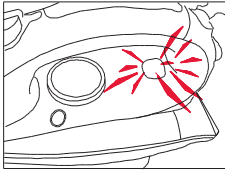


## 5 Temizlik ve bakım

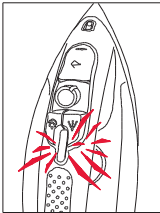
2. Fişi topraklı prize takın ve ütü taban sıcaklığını maksimuma getirin.



3. Sıcaklık göstergesi ışığı (2);



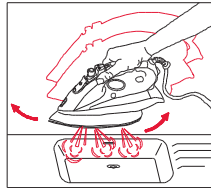
- kırmızı yandığında ve termostat ikaz ışığı da (11) söndüğünde ütüyü prizden çekin.



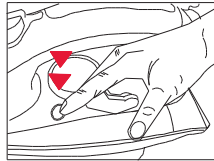
4. Ütüyü lavabo üzerinde tutun ve kireç temizleme düğmesini (4) basılı tutarak ütüyü aşağı yukarı sallayın.



Bu işlem sırasında su deposundaki su hızla tabandaki buhar üretme haznesine inerek ve kireç parçacıkları (eğer varsa) ile birlikte taban deliklerinden çıkacaktır.



5. Su deposundaki tüm su boşaldığında kireç temizleme düğmesini (4) bırakın.



Hala tortu var ise işlemi tekrarlayın.

6. Kireç temizleme işleminden sonra; ütünün fişini prize takın ve ütünün ısınmasını sağlayın. Ayarlanan ütöleme sıcaklığına geldiğinde ütüyü prizden çekin ve ütünüzü yavaşça eski bir bez üzerinde gezdirin. Tabanda kalan su ve kireç lekeleri çıkana kadar işleme devam edin. Kaldırmadan önce, ütüyü soğumaya bırakın.

### 5.4 Saklama

Buharlı ütüyü uzun süre kullanmayı düşünmüyorsanız, lütfen dikkatli bir şekilde saklayın.

- Ütüyü kaldırmadan önce fişinin çekilmiş olduğundan ve tamamen soğuduğundan emin olun.
- Su haznesini boşaltın.
- Lütfen buharlı ütüyü ve aksesuarlarını orijinal paketlerinde saklayın.
- Serin ve kuru bir yerde saklayın.
- Cihazın, daima çocukların ulaşamayacağı bir yerde muhafaza edildiğinden emin olun.

## 6 Tüketici hizmetleri

Değerli Müşterimiz,

Sizlere iyi ürün vermek kadar, iyi hizmet vermenin de önemine inanıyoruz. Bu nedenle siz bilinçli tüketicilere çok geniş kapsamlı yeni hizmetler sunmaya devam ediyoruz.

Yetkili Servislerimizin haftanın 7 günü 09:00 - 22:00 saatleri arasında hizmet vermeye başlamasının ardından, Arçelik Çağrı Merkezi haftanın 7 günü 24 saat yeni telefon numarası 444 0 888 ile canlı olarak hizmet vermeye başladı.

Doğrudan bu numarayı çevirerek Arçelik Çağrı Merkezine başvurabilir ve arzu ettiğiniz hizmeti talep edebilirsiniz.

**Arçelik Çağrı Merkezi**

**444 0 888**

(Sabit telefonlardan veya cep telefonlarından alan kodu çevirmeden)

**Diğer Numara:**

**(0216) 585 8 888**

Çağrı Merkezimize ayrıca [www.arcelik.com](http://www.arcelik.com) adresindeki Tüketici Hizmetleri bölümünde bulunan formu doldurarak ya da 0216 585 8 888 nolu telefonu arayarak ya da 0216 423 23 53 nolu telefona faks çekerek de ulaşabilirsiniz.

Yazılı başvurular için adresimiz: Arçelik Çağrı Merkezi, Ankara Asfaltı Yanı, 34950 Tuzla/İSTANBUL

Aşağıdaki önerilere uymanızı rica ederiz.

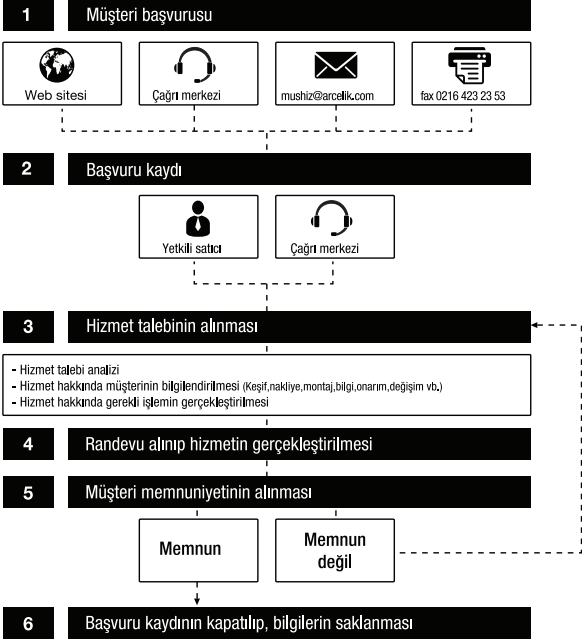
1. Ürününüzü aldığınızda Garanti Belgesini Yetkili Satıcınıza onaylattırınız.
2. Ürününüzü kullanma kılavuzu esaslarına göre kullanınız.
3. Ürününüzle ilgili hizmet talebiniz olduğunda yukarıdaki telefon numaralarından Çağrı Merkezimize başvurunuz.
4. Hizmet için gelen teknisyene "teknisyen kimlik kartı" nı sorunuz.
5. İşiniz bittiğinde servis teknisyeninden "HİZMET FİŞİ" istemeyi unutmayınız. Alacağınız Hizmet Fişi, ilerde ürününüzde meydana gelebilecek herhangi bir sorunda size yarar sağlayacaktır.
6. Kullanım ömrü: 7 yıldır. (Ürünün fonksiyonunu yerine getirebilmesi için gerekli yedek parça süresi.)

## Müşteri Memnuniyeti Politikası

Arçelik A.Ş. olarak, hizmet verdiğimiz markamızın müşteri istek ve önerilerinin müşteri profili ayrımı yapılmaksızın her kanaldan (çağrı merkezi, e-posta, [www.arcelik.com.tr](http://www.arcelik.com.tr), faks, mektup, sosyal medya, bayi) rahatlıkla iletilebildiği, izlenebilir, raporlanabilir, şeffaf ve güvenli tek bir bilgi havuzunda toplandığı, bu kayıtların yasal düzenlemelere uygun, objektif, adil ve gizlilik içinde ele alındığı, değerlendirildiği ve süreçlerin sürekli kontrol edilerek iyileştirildiği, mükemmel müşteri deneyimini yaşatmayı ana ilke olarak kabul etmiş müşteri odaklı bir yaklaşımı benimsemekteyiz.

Yaklaşımımıza paralel olarak tüm süreçler yönetim sistemi ile entegre edilerek, birbirini kontrol eden bir yapı geliştirilmiş olup, yönetim hedefleri de bu sistem üzerinden beslenmektedir.

### Hizmet talebinin değerlendirilmesi







## Garanti ile ilgili olarak müşterinin dikkat etmesi gereken hususlar

Arçelik tarafından verilen bu garanti, Ütü'nün normalin dışında kullanılmasından doğacak arızaların giderilmesini kapsamadığı gibi, aşağıdaki durumlar da garanti dışıdır:

1. Kullanma hatalarından meydana gelen hasar ve arızalar,
2. Ürünün müşteriye tesliminden sonraki yükleme, boşaltma ve taşıma sırasında oluşan hasar ve arızalar,
3. Voltaj düşüklüğü veya fazlalığı; hatalı elektrik tesisatı; ürünün etiketinde yazılı voltajdan farklı voltajda kullanma nedenlerinden meydana gelecek hasar ve arızalar,
4. Yangın ve yıldırım düşmesi ile meydana gelecek arızalar ve hasarlar.
5. Ürünün kullanma kılavuzlarında yer alan hususlara aykırı kullanılmasından kaynaklanan arızalar.

Ürüne yetkisiz kişiler tarafından yapılan müdahalelerde ürüne verilmiş garanti sona erecektir.

Yukarıda belirtilen arızaların giderilmesi ücret karşılığında yapılır.

Ürünün kullanım yerine montajı ve nakliyesi ürün fiyatına dahil değildir.

Garanti belgesinin tekemmül ettirilerek tüketiciye verilmesi sorumluluğu, tüketicinin malı satın aldığı satıcı, bayi, acenta ya da temsilciliklere aittir. Garanti belgesi üzerinde tahrifat yapıldığı, ürün üzerindeki orijinal seri numarası kaldırıldığı veya tahrif edildiği takdirde bu garanti geçersizdir.

İthalatçı/İthalatçı: Arçelik A.Ş. Genel Müdürlük Karaağaç Caddesi No: 2-6 Sittilüce 34445  
İstanbul/Türkiye

Çağrı Merkezi

**444 0 888**

Diğer Numara

**0216 585 8 888**

ARÇELİK A.Ş. Tuzla 34950 İstanbul  
Telefon (0216) 585 85 85 Faks (0216) 423 23 53

ütü

 arçelik

Garanti  
Belgesi

ARÇELİK Ütü'nün, kullanma kılavuzunda gösterildiği şekilde kullanılması ve Arçelik'in yetkili kaldığı Servis elemanları dışındaki şahıslar tarafından bakım, onarım veya başka bir nedenle müdahale edilmemiş olması şartıyla, bütün parçaları dahil olmak üzere tamamı malzeme, işçilik ve üretim hatalarına karşı 2 (İKİ) YIL SÜRE İLE GARANTİ EDİLMİŞTİR.

Garanti kapsamı içinde gerek malzeme ve işçilik gerekse montaj hatalarından dolayı arızalanması halinde yapılan işlemler için işçilik masrafı, değiştirilen parça bedeli ya da başka bir ad altında hiçbir ücret talep edilmeyecektir. Garanti süresi içinde yapılacak onarımlarda geçen süre, garanti süresine ilave edilir. Tamir süresi en fazla 20 iş günüdür. Bu süre mamulün yetkili servis atölyelerimize, yetkili servis atölyelerimiz bulunmaması durumunda Yetkili Satıcılarımıza veya Firmamıza bildirdiği tarihten itibaren başlar. Ürünün arızasının 10 iş günü içerisinde giderilememesi halinde Arçelik A.Ş. ürünü tamiri tamamlanuncaya kadar, benzer özelliklere sahip başka bir ürünü, müşterinin kullanımına tahsis edecektir.

Arızanın giderilmesi konusunda uygulanacak teknik yöntemlerin tespiti ile değiştirilecek parçaların saptanması tamamen firmamıza aittir. Arızanın giderilmesi ürünün bulunduğu yerde veya Yetkili Servis atölyelerinde yapılabilir. Müşterimizin buna onayı şarttır.

Ancak;

Tüketicinin onarım hakkını kullanmasına rağmen malın;

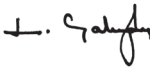
-Tüketicie teslim edildiği tarihten itibaren, garanti süresi içinde kalmak kaydıyla, bir yıl içerisinde en az dört defa veya imalatçı-üretici ve/veya ithalatçı tarafından belirlenen garanti süresi içerisinde altı defa arızalanmasının yanı sıra, bu arızaların maldan yararlanmamayı sürekli kılması,

-Tamiri için gereken azami süresinin aşılması,

-Firmanın servis istasyonunun, servis istasyonunun mevcut olmaması halinde sırayla satıcısı, bayii, acentesi temsilciliği ithalatçısı veya imalatçı-üreticisinden birisinin düzenleyeceği raporla arızanın tamirini mümkün bulunmadığının belirlenmesi, durumlarında tüketici malın ücretsiz değiştirilmesini, bedel iadesi veya ayıp oranda bedel indirimi talep edebilir. Garanti belgesi ile ilgili olarak çıkabilecek sorunlar için T.C. Gümrük ve Ticaret Bakanlığı Tüketicinin Korunması ve Piyasa Gözetim Genel Müdürlüğü'ne başvurulabilir. Bu Garanti Belgesi'nin kullanılmasına 4077 sayılı Tüketicinin Korunması Hakkında Kanun ile bu Kanun'a dayanılarak yürürlüğe konulan Garanti Belgesi Uygulama Esaslarına Dair Yönetmelik uyarınca, T.C. Gümrük ve Ticaret Bakanlığı Tüketicinin Korunması ve Piyasa Gözetim Genel Müdürlüğü tarafından izin verilmiştir.

Arçelik A.Ş.

Genel Müdür



Genel Müdür Yardımcısı



Seri No: \_\_\_\_\_

Tip: K 4254 \_\_\_\_\_

Teslim Tarihi, Yeri: \_\_\_\_\_

Fatura Tarihi, No: \_\_\_\_\_

Satıcı Firma Ünvanı: \_\_\_\_\_

Adres: \_\_\_\_\_

Tel-Faks: \_\_\_\_\_

Satıcı Firma (Kaşe ve İmza): \_\_\_\_\_

Bu belge, T.C. Gümrük ve Ticaret Bakanlığı'nın 85137 no'lu ve 18.06.2010 izin tarihli belgesine göre düzenlenmiştir. Bu bölümü, ürünü aldığımız Yetkili Satıcı imzalayacak ve kaşeleyecektir.