



Mini Buhar Jeneratörü Kullanma Kılavuzu

K 4259



Lütfen önce bu kılavuzu okuyun!

Değerli Müşterimiz,

Arçelik ürününü tercih ettiğiniz için teşekkür ederiz. Yüksek kalite ve teknoloji ile üretilmiş olan ürününüzün size en iyi verimi sunmasını istiyoruz. Bunun için, bu kılavuzun tamamını ve verilen diğer belgeleri ürünü kullanmadan önce dikkatle okuyun ve bir başvuru kaynağı olarak saklayın. Ürünü başka birisine vererseniz, kullanma kılavuzunu da birlikte verin. Kullanma kılavuzunda belirtilen tüm bilgi ve uyarıları dikkate alarak talimatlara uyun.

Bu kullanma kılavuzunun başka modeller için de geçerli olabileceğini unutmayın. Modeller arasındaki farklar kılavuzda açık bir şekilde belirtilmiştir.

Sembollerin anlamları

Bu kullanma kılavuzunun çeşitli kısımlarında aşağıdaki semboller kullanılmıştır:



Cihazın kullanımıyla ilgili önemli bilgiler ve faydalı tavsiyeler.



Can ve mal güvenliğiyle ilgili tehlikeli durumlar konusunda uyarılar.



Elektrik çarpması uyarısı.



Yangın tehlikesi uyarısı.



Sıcak yüzeylerle ilgili uyarı.



Bu ürün, çevreye saygılı modern tesislerde doğaya zarar vermeden üretilmiştir.

AEEE Yönetmeliğine uygundur.



PCB içermez.

İÇİNDEKİLER

1 Önemli güvenlik ve çevre talimatları	4
1.1 Genel güvenlik	4
1.1.1 Elektrik güvenliği	5
1.1.2 Ürün güvenliği	8
1.2 Kullanım amacı	9
1.3 Çocuk güvenliği	10
1.4 AEEE yönetmeliğine uyum ve atık ürünün elden çıkarılması	11
1.5 Ambalaj bilgisi	11
2 Mini buhar jeneratörünüz	12
2.1 Genel bakış	12
2.1.1. Kontroller ve parçalar	12
2.1.2. Teknik veriler.	12
3 Kullanım	13
3.1 İlk kullanım.	13
3.2 Su doldurma.	13
3.3 Kumaş fırçasını takma/çıkarma	14
3.4 Giysilere buhar uygulanması	14
3.5 Suyun boşaltılması	16
4 Temizlik ve bakım	17
4.1 Temizlik	17
4.2 Saklama.	17
5 Sorun giderme	18
6 Tüketici hizmetleri	19

1 Önemli güvenlik ve çevre talimatları

Bu bölümde kişisel yaralanma ve maddi hasar riskine karşı koruma sağlamaya yardımcı olacak güvenlik talimatları verilmiştir. Bu talimatlara uyulmaması verilen garantiyi geçersiz kılacaktır.

1.1 Genel güvenlik

- Bu cihazı dış mekanlarda kullanmayın.
- Hatalı kullanımdan veya cihazın uygunsuz şekilde taşınmasından kaynaklanan hasarlar için herhangi bir sorumluluk veya garanti talebi kabul edilmez.
- Kesinlikle cihazı parçalarına ayırmayın. Hatalı kullanımın neden olduğu hasar için hiçbir garanti talebi kabul edilmez.
- Sadece orijinal parçaları veya üretici tarafından tavsiye edilen parçaları kullanın.
- Kullanımda olduğu zaman bu cihazın yanından ayrılmayın.

1 Önemli güvenlik ve çevre talimatları

- Cihazı ilk kez kullanmadan önce tüm parçalarını temizleyin. Lütfen “Temizlik ve bakım” bölümündeki ayrıntılara bakın.
- Fırça aksesuarını çıkarmadan veya tekrar yerine takmadan önce cihazın fişini prizden çıkarın ve soğumasını bekleyin.
- Cihaz sıcak buhar çıkışıından dolayı ısınabilir, temas halinde yanıklara yol açabilir.

1.1.1 Elektrik güvenliği

- Arçelik Küçük Ev Aletleri, uluslararası güvenlik standartlarına uygundur; bundan dolayı herhangi bir tehlikeyi önlemek için cihaz veya elektrik kablosu hasar görmesi durumunda satıcı, servis merkezi veya benzeri uzman ve yetkili servis tarafından onarılmalı veya değiştirilmelidir. Hatalı veya yeterli olmayan onarım işlemleri, kullanıcıya yönelik tehlike ve riskler meydana getirebilir.

1 Önemli güvenlik ve çevre talimatları

- Şebeke güç kaynağınızın cihazın değer plakasında belirtilen bilgilere uygun olduğundan emin olun. Cihazı güç kaynağından ayırmanın tek yolu elektrik fişini prizden çekmektir.
- Bu cihaz, ilave koruma için azami 30 mA'lık ev tipi bir kaçak akım koruma sigortasına bağlanmış olmalıdır. Öneri için bir elektrik teknisyenine danışın.
- Cihazı topraklı prizde kullanın.
- Elektrik kablosu veya cihaz hasarlıysa cihazı asla kullanmayın.
- Bu cihazı uzatma kablosuyla kullanmayın.
- Elektriğe bağlamadan ve parçalarını takmadan önce cihazı ve tüm parçalarını kurutun.
- Ellerinizi nemli veya ıslakken cihaza veya cihazın fişine asla dokunmayın.

1 Önemli güvenlik ve çevre talimatları

- Cihazı, elektrik fişine her zaman ulaşılabilir şekilde yerleştirin.
- Elektrik kablosunun hasar görmesini önlemek için sıkışmasını, kıvrılmasını veya keskin kenarlara sürtünmesini engelleyin. Elektrik kablosunu sıcak yüzeylerden ve çıplak alevden uzak tutun.
- Cihazın kullanımı esnasında elektrik kablosunun yanlılıkla çekilmesi veya birinin kabloya takılma tehlikesinin olmadığından emin olun.
- Cihazı kullandıktan sonra, cihazın bulunduğu odadan çıkarken veya bir arıza olduğunda fişini çıkartın.
- Cihazı temizlemeden önce her zaman prizden çekin ve cihaz kullanımdayken asla temizlik yapmayın.

1 Önemli güvenlik ve çevre talimatları

- Cihazı güç kaynağından ayırmak için kablosundan çekmeyin ve kablosunu cihazın etrafına sarmayın.
- Cihazı, elektrik kablosunu veya elektrik fişini suya ya da diğer sıvılara batırmayın.
- Su haznesine su doldurmadan önce, cihazın fişi mutlaka prizden çekilmelidir.
- Prize takmadan önce elektrik kordonunu tamamen açın.

1.1.2 Ürün güvenliği

- Hiçbir zaman bu cihazın herhangi bir parçasını gazlı ocak, elektrikli ocak veya ısınmış fırın gibi sıcak yüzeylerin üzerinde veya yanında çalıştırmayın ya da bu yüzeylerin üstüne koymayın.
- Cihazı asla patlayıcı veya yanıcı ortamların ve maddelerin bulunduğu yerde veya yakınında kullanmayın.

1 Önemli güvenlik ve çevre talimatları

- Cihazı kullanım halindeyken veya elektrik prizine bağlıyken başlığının üzerine koymayın. Sağlam ve düz bir zemin üzerine yerleştirin.

1.2 Kullanım amacı

- Bu cihaz, sadece evde kullanılmak üzere tasarlanmıştır. Cihaz, profesyonel kullanım için uygun değildir.
- Cihazı, kullanım amacının dışında hiçbir amaç için kullanmayın.
- Bu cihaz giysilerinizin kırışıklıklarını açmak veya perde dahil birçok tekstil ürünü için kullanılır.

1 Önemli güvenlik ve çevre talimatları

1.3 Çocuk güvenliği

- Boğulma tehlikesi! Tüm ambalaj malzemelerini çocuklardan uzak tutun.
- Bu cihaz, cihazın güvenli bir şekilde kullanımıyla ilgili olarak gözetim altında tutulmaları veya kendilerine talimat verilmesi ve cihazın kullanımıyla ilgili tehlikeleri anlamaları koşuluyla 8 yaş ve üzeri çocuklar ile kısıtlı fiziksel, duyuşal veya zihinsel kapasiteye sahip olan ya da bilgi ve deneyimi olmayan kişilerce kullanılabilir. Çocuklar cihazla oynamamalıdır. Temizlik ve kullanıcı bakım işlemleri, başlarında bir büyük olmadığı sürece çocuklar tarafından yapılmamalıdır.
- Cihaz kullanımda iken veya soğumaya bırakıldığında, 8 yaş altı çocukları cihazdan ve elektrik kablosundan uzak tutun.
- Cihazın, çocukların ulaşamayacağı bir yerde muhafaza edildiğinden emin olun.

1 Önemli güvenlik ve çevre talimatları

1.4 AEEE yönetmeliğine uyum ve atık ürünün elden çıkarılması



Bu ürün, T.C. Çevre ve Şehircilik Bakanlığı tarafından yayımlanan “Atık Elektrikli ve Elektronik Eşyaların Kontrolü Yönetmeliği”nde belirtilen zararlı ve yasaklı maddeleri içermez. AEEE Yönetmeliğine uygundur. Bu ürün, geri dönüşümlü ve tekrar kullanılabilir nitelikteki yüksek kaliteli parça ve malzemelerden üretilmiştir. Bu nedenle, ürünü, hizmet ömrünün sonunda evsel veya diğer atıklarla birlikte atmayın. Elektrikli ve elektronik cihazların geri dönüşümü için bir toplama noktasına götürün. Bu toplama noktalarını bölgenizdeki yerel yönetime sorun. Kullanılmış ürünleri geri kazanıma vererek çevrenin ve doğal kaynakların korunmasına yardımcı olun.

1.5 Ambalaj bilgisi

- Ürünün ambalajı, Ulusal Mevzuatımız gereği geri dönüştürülebilir malzemelerden üretilmiştir. Ambalaj atığını evsel veya diğer atıklarla birlikte atmayın, yerel otoritenin belirttiği ambalaj toplama noktalarına atın.

2 Mini buhar jeneratörünüz

2.1 Genel bakış



2.1.1. Kontroller ve parçalar

- 1- Buhar başlığı
- 2- Buhar düğmesi
- 3- Su doldurma kapağı
- 4- Su haznesi
- 5- Kumaş fırçası
- 6- Şebeke kablosu
- 7- Gösterge ışığı

2.1.2. Teknik veriler



Bu ürün, 2004/108/
EC, 2006/95/
EC, 2009/125/
EC ve 2011/65/
EU sayılı Avrupa CE
Direktiflerine uygundur.

Gerilim : 220-240V~ 50/60 Hz
Güç tüketimi: 840-1000 W
Su kapasitesi: 200 ml
Buhar miktarı: 20 gr/dk'ya kadar

Ürününüz üzerinde bulunan işaretlemelerde veya ürünle birlikte verilen diğer basılı dökümanlarda beyan edilen değerler, ilgili standartlara göre laboratuvar ortamında elde edilen değerlerdir. Bu değerler, ürünün kullanım ve ortam şartlarına göre değişebilir.

3 Kullanım

3.1 İlk kullanım

1. Tüm ambalaj malzemelerini, etiketleri ve koruyucu folyoları çıkarın ve yürürlükteki yasal düzenlemelere uygun olarak atın.
2. Lütfen “Temizlik ve bakım” bölümünde tarif edildiği gibi cihazın dış kısımlarını temizleyin.

3.2 Su doldurma



UYARI: Su haznesine (4) musluk suyu doldurun. Parfüm, sirke, kimyasal olarak kireci giderilmiş su veya diğer sıvılardan koymayın.

1. Cihaza su doldurmadan önce, fişini prizden çekin.
2. Cihaz ısıtıldıysa tamamen soğumasını bekleyin.

3. Cihaza su doldururken sağlam bir şekilde tutun.
4. Su doldurma kapağını (3) açın ve ardından su giriş deliğinden su doldurun.

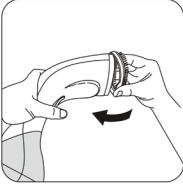


5. Su haznesinin (4) yan tarafında işaretlenmiş olan “Max” seviyesine kadar su ekleyin.
6. Su doldurma kapağını (3) kapatın.
7. Dökülen su olursa kuru bir bez parçasıyla silin.

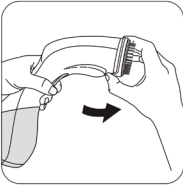
3 Kullanım

3.3 Kumaş fırçasını takma/çıkarma

1. Cihazın fişini prizden çekin.
2. Cihaz ısıtıldıysa tamamen soğumasını bekleyin.
3. Cihazı elinizle sağlam bir şekilde tutun ve kumaş fırçasını (5) buhar başlığına (1) takın, yerine oturduğunda tık sesi duyulur.



4. Cihazı kullandıktan sonra, tamamen soğumasını bekleyin ve çıkarmak için kumaş fırçasını (5) çekin.



Kumaş fırçasının (5) kolay çıkarılmasını sağlayan tırnak altına veya üstte kalacak şekilde kumaş fırçasını yerleştirebilirsiniz.

3.4 Giysilere buhar uygulanması

1. Cihaza su doldurun. (Bkz. 3.2 Su doldurma).
2. Cihazın sıcak olup olmadığını kontrol edin ve sıcak ise tamamen soğumasını bekleyin. Kumaş fırçasını (5) takın. (Bkz. 3.3 Kumaş fırçasını takma/çıkarma)
3. Cihazın fişini prize takın.
4. Cihazı prize taktıktan sonra, gösterge ışığı (7) yanacaktır.
5. Mini buhar jeneratörü uygun sıcaklığa ulaştığında, gösterge ışığı (7) söner ve artık kullanıma hazırdır.
6. Kırışık giysiyi bir elbise askısına asın.
7. Bir elinizle giysiyi gererek açın.

3 Kullanım



İlk kez kullandığınızda, eski bir giysiye veya havluya buhar uygulayın.



UYARI: Cihazı kullanırken veya ısınırken, buhar başlığının (1) üzerine koymayın. Cihazı dik pozisyonda yerleştirin.

8. Buhar püskürtme işlemine başlamak için, cihazı kendinize dönük olmayacak şekilde dikey konumda tutarak buhar düğmesine (2) basın.



9. Kumaş fırçasını (5) giysiye doğru hafifçe bastırın ve fırçayı kumaş üzerinde aşağı yönde gezdirin. Bu esnada, buhar düğmesine (2) basılı tutun.



Buhar gücü fırçayla birlikte giysilerin üzerindeki kırışıklıkları yavaş yavaş gidercektir.



UYARI: Giysilere buhar uyguladıktan sonra, giymeden önce soğumasını bekleyin.

10. Cihazın fişini prizden çekin.



UYARI: Kullanırken veya kullandıktan sonra, tamamen soğuyana kadar buhar başlığına (1) dokunmayın.



UYARI: İnsanların veya ev hayvanlarının üzerindeki giysilere ve kumaşlara buhar püskürtmeyin. Buhar sıcaklığı yüksektir.

3 Kullanım

3.5 Suyun boşaltılması

1. Cihazın fişini prizden çekin.
2. Cihaz ısıtılmışsa tamamen soğumasını bekleyin.
3. Su doldurma kapağını (3) açın.
4. Cihazı ters çevirerek tutun ve haznenin içerisinde kalan suyu varsa boşaltmak için hafif bir şekilde sallayın.



5. Su doldurma kapağını (3) kapatın.
6. Mini buhar jeneratörü tamamen soğuduğunda, güvenli bir yere kaldırın.

4 Temizlik ve bakım

4.1 Temizlik

1. Her bir temizlik işleminden önce, cihazı kapatın ve elektrik fişini prizden çekin.
2. Mini buhar jeneratörünün tamamen soğumasını bekleyin.
3. Mini buhar jeneratörünün dış kısmını temizlemek için hafif nemli bir bez kullanın. Daha sonra tamamen kurumasını bekleyin.



UYARI: Bu cihazı temizlemek için kesinlikle benzin, solvent, aşındırıcı temizleyici veya sert fırça kullanmayın.

4.2 Saklama

Mini buhar jeneratörünü uzun süre kullanmayı düşünmüyorsanız, lütfen dikkatli bir şekilde saklayın.

- Mini buhar jeneratörünü kaldırmadan önce fişinin çekilmiş olduğundan ve tamamen soğuduğundan emin olun.
- Su haznesini (4) boşaltın.
- Lütfen mini buhar jeneratörünü ve aksesuarlarını orijinal paketlerinde saklayın.
- Serin ve kuru bir yerde saklayın.
- Cihazın, daima çocukların ulaşamayacağı bir yerde muhafaza edildiğinden emin olun.

5 Sorun giderme

Buhar yok

- Mini buhar jeneratörü prize takılmamış. >>> *Cihazınızın doğru bir şekilde bağlandığından emin olun.*
- Su seviyesi çok düşük.>>> *Cihazınızı prizden çekin ve su ekleyin.*
- Buhar düğmesine basılmamış.>>> *Buhar verme işlemine başlamak için buhar düğmesine basın.*
- Cihaz ilk kez kullanılıyor.>>> *Cihaz yeni ise, buhar özelliğinin etkinleştirilmesi gereklidir. Cihaz ısındığında buhar verme işlemi başlatmak için buhar düğmesine basın.*

Cihaz ısıtmıyor

- Mini buhar jeneratörü prize takılmamış. >>> *Cihazınızın doğru bir şekilde bağlandığından emin olun.*

Su sızıntıları veya ani su çıkışları

- Cihazınız yeterli sıcaklıkta değil.>>> *Mini buhar jeneratörünüzü kullanmadan önce yaklaşık 30 saniye ısınmasına izin verin.*

6 Tüketici hizmetleri

Değerli Müşterimiz,

Sizlere iyi ürün vermek kadar, iyi hizmet vermenin de önemine inanıyoruz. Bu nedenle siz bilinçli tüketicilere çok geniş kapsamlı yeni hizmetler sunmaya devam ediyoruz.

Yetkili Servislerimizin haftanın 7 günü 09:00 - 22:00 saatleri arasında hizmet vermeye başlamasının ardından, Arçelik Çağrı Merkezi haftanın 7 günü 24 saat yeni telefon numarası 444 0 888 ile canlı olarak hizmet vermeye başladı.

Doğrudan bu numarayı çevirerek Arçelik Çağrı Merkezine başvurabilir ve arzu ettiğiniz hizmeti talep edebilirsiniz.

Arçelik Çağrı Merkezi

444 0 888

(Sabit telefonlardan veya cep telefonlarından alan kodu çevirmeden *)

Diğer Numara:

(0216) 585 8 888

Çağrı Merkezimize ayrıca www.arcelik.com adresindeki Tüketici Hizmetleri bölümünde bulunan formu doldurarak ya da 0216 585 8 888 nolu telefonu arayarak ya da 0216 423 23 53 nolu telefona faks çekerek de ulaşabilirsiniz.

Yazılı başvurular için adresimiz: Arçelik Çağrı Merkezi, Ankara Asfaltı Yanı, 34950 Tuzla/İSTANBUL

Aşağıdaki önerilere uymanızı rica ederiz.

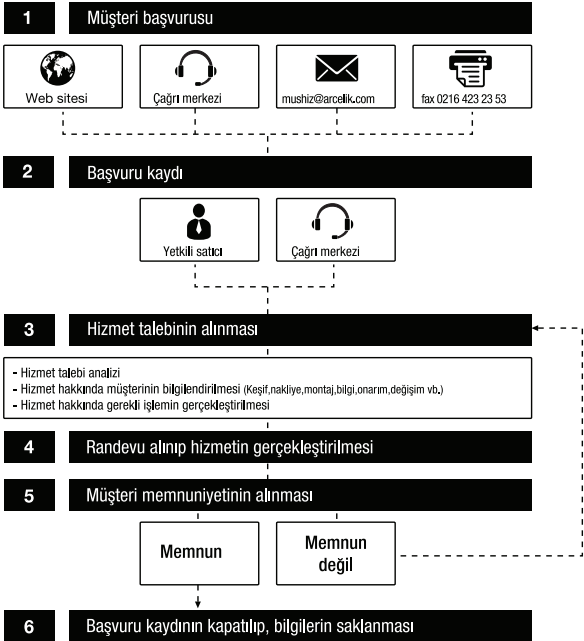
1. Ürününüzü aldığınızda Garanti Belgesini Yetkili Satıcınıza onaylattırınız.
2. Ürününüzü kullanma kılavuzu esaslarına göre kullanınız.
3. Ürününüzle ilgili hizmet talebiniz olduğunda yukarıdaki telefon numaralarından Çağrı Merkezimize başvurunuz.
4. Hizmet için gelen teknisyene "teknisyen kimlik kartı" nı sorunuz.
5. İşiniz bittiğinde servis teknisyeninden "HİZMET FİŞİ" istemeyi unutmayınız. Alacağınız Hizmet Fişi, ileride ürününüzde meydana gelebilecek herhangi bir sorunda size yarar sağlayacaktır.
6. Kullanım ömrü: 7 yıldır. (Ürünün fonksiyonunu yerine getirebilmesi için gerekli yedek parça süresi.)

Müşteri Memnuniyeti Politikası

Arçelik A.Ş. olarak hizmet verdiğimiz markamızın müşteri istek ve önerilerinin müşteri profili ayrımı yapılmaksızın her kanaldan (çağrı merkezi, e-posta, www.arcelik.com.tr, faks, mektup, sosyal medya, bayi) rahatlıkla iletebileceği, izlenebilir, raporlanabilir, şeffaf ve güvenli tek bir bilgi havuzunda toplandığı, bu kayıtların yasal düzenlemelere uygun, objektif, adil ve gizlilik içinde ele alındığı, değerlendirildiği ve süreçlerin sürekli kontrol edilerek iyileştirildiği, mükemmel müşteri deneyimini yaşatmayı ana ilke olarak kabul etmiş müşteri odaklı bir yaklaşımı benimsemektedir.

Yaklaşımımıza paralel olarak tüm süreçler yönetim sistemi ile entegre edilerek, birbirini kontrol eden bir yapı geliştirilmiş olup, yönetim hedefleri de bu sistem üzerinden beslenmektedir.

Hizmet talebinin değerlendirilmesi





Garanti ile ilgili olarak müşterinin dikkat etmesi gereken hususlar

Arçelik tarafından verilen bu garanti, Mini Buhar Jeneratörü'nün normalin dışında kullanılmasından doğacak arızaların giderilmesini kapsamadığı gibi, aşağıdaki durumlar da garanti dışıdır:

1. Kullanma hatalarından meydana gelen hasar ve arızalar,
2. Ürünün müşteriye tesliminden sonraki yükleme, boşaltma ve taşıma sırasında oluşan hasar ve arızalar,
3. Voltaj düşüklüğü veya fazlalığı; hatalı elektrik tesisatı; ürünün etiketinde yazılı voltajdan farklı voltajda kullanma nedenlerinden meydana gelecek hasar ve arızalar,
4. Yangın ve yıldırım düşmesi ile meydana gelecek arızalar ve hasarlar.
5. Ürünün kullanma kılavuzlarında yer alan hususlara aykırı kullanılmasından kaynaklanan arızalar.

Ürüne yetkisiz kişiler tarafından yapılan müdahalelerde ürüne verilmiş garanti sona erecektir.

Yukarıda belirtilen arızaların giderilmesi ücret karşılığında yapılır.

Ürünün kullanım yerine montajı ve nakliyesi ürün fiyatına dahil değildir.

Garanti belgesinin tekemmül ettirilerek tüketiciye verilmesi sorumluluğu, tüketicinin malı satın aldığı satıcı, bayi, acenta ya da temsilciliklere aittir. Garanti belgesi üzerinde tahrifat yapıldığı, ürün üzerindeki orijinal seri numarası kaldırıldığı veya tahrif edildiği takdirde bu garanti geçersizdir.

Ürününüzün CE uygunluğu TÜV Rheinland LGA Products GmbH-Tillystrabe 2- 90431 Nürnberg tarafından onaylanmıştır.

İmalatçı/İthalatçı: Arçelik A.Ş. Genel Müdürlük Karaağaç Caddesi No: 2-6 Sittüce 34445
İstanbul/Türkiye

Çağrı Merkezi

444 0 888

Diğer Numara

0216 585 8 888

ARÇELİK A.Ş. Tuzla 34950 İstanbul
Telefon (0216) 585 85 85 Faks (0216) 423 23 53

mini buhar jeneratörü



Garanti Belgesi

ARÇELİK Mini Buhar Jeneratörü'nün, kullanma kılavuzunda gösterildiği şekilde kullanılması ve Arçelik'in yetkili kıldığı Servis elemanları dışındaki şahıslar tarafından bakım, onarım veya başka bir nedenle müdahale edilmiş olması şartıyla, bütün parçaları dahil olmak üzere tamamı malzeme, işçilik ve üretim hatalarına karşı

2 (İKİ) YIL SÜRE İLE GARANTİ EDİLMİŞTİR.

Garanti kapsamı içinde gerek malzeme ve işçilik gerekse montaj hatalarından dolayı arızalanması halinde yapılan işlemler için işçilik masrafı, değiştirilen parça bedeli ya da başka bir ad altında hiçbir ücret talep edilmeyecektir. Garanti süresi içinde yapılacak onarımlarda geçen süre, garanti süresine ilave edilir. Tamir süresi en fazla 20 iş günüdür. Bu süre mamulün yetkili servis atölyelerimize, yetkili servis atölyelerimiz bulunmaması durumunda Yetkili Satıcılarımıza veya Firmamıza bildirildiği tarihten itibaren başlar. Ürünün arızasının 10 iş günü içerisinde giderilememesi halinde Arçelik A.Ş. ürünün tamiri tamamlanuncaya kadar, benzer özelliklere sahip başka bir ürünü, müşterinin kullanımına tahsis edecektir.

Arızanın giderilmesi konusunda uygulanacak teknik yöntemlerin tespiti ile değiştirilecek parçaların saptanması tamamen firmamıza aittir. Arızanın giderilmesi ürünün bulunduğu yerde veya Yetkili Servis atölyelerinde yapılabilir. Müşterimizin buna onayı şarttır.

Ancak;

Tüketicinin onarım hakkını kullanmasına rağmen malın;

-Tüketicie teslim edildiği tarihten itibaren, garanti süresi içinde kalmak kaydıyla, bir yıl içerisinde en az dört defa veya imalatçı-üretici ve/veya ithalatçı tarafından belirlenen garanti süresi içerisinde altı defa arızalanmasını ya da, bu arızaların maldan yararlanmamayı sürekli kılması,

-Tamiri için gereken azami süresinin aşılması,

-Firmanın servis istasyonunun, servis istasyonunun mevcut olmaması halinde sırayla satıcı, bayii, acentesi temsilciliği ithalatçısı veya imalatçı-üreticisinden birisinin düzenleyeceği raporla arızanın tamirini mümkün bulunmadığının belirlenmesi, durumlarında tüketici malın ücretsiz değiştirilmesini, bedel iadesi veya ayıp oranda bedel indirimi talep edebilir. Garanti belgesi ile ilgili olarak çıkabilecek sorular için T.C. Gümrük ve Ticaret Bakanlığı Tüketicinin Korunması ve Piyasa Gözetim Genel Müdürlüğü'ne başvurulabilir. Bu Garanti Belgesi'nin kullanılmasına 4077 sayılı Tüketicinin Korunması Hakkında Kanun ile bu Kanun'a dayanılarak yürürlüğe konulan Garanti Belgesi Uygulama Esaslarına Dair Yönetmelik uyarınca, T.C. Gümrük ve Ticaret Bakanlığı Tüketicinin Korunması ve Piyasa Gözetim Genel Müdürlüğü tarafından izin verilmiştir.

Arçelik A.Ş.

Genel Müdür

Genel Müdür Yardımcısı

Seri No: _____

Tip: K 4259 _____

Teslim Tarihi, Yeri: _____

Fatura Tarihi, No: _____

Satıcı Firma Ünvanı: _____

Adres: _____

Tel-Faks: _____

Satıcı Firma (Kaşe ve İmza): _____

Bu belge, T.C. Gümrük ve Ticaret Bakanlığı'nın 102139 no'lu ve 10.06.2011 izin tarihli belgesine göre düzenlenmiştir. Bu bölümü, ürünü aldığımız Yetkili Satıcı imzalayacak ve kaşeleyecektir.